

市立野洲病院の運営状況等について

1) 病床稼働状況等

① 病床稼働数及び稼働率(令和元年8月～令和2年7月)

| | | 目標 | 8月 | 9月 | 10月 | 11月 | 12月 | 1月 |
|-------|----|------|------|------|------|------|------|------|
| 病床稼働数 | 最高 | 160床 | 132床 | 126床 | 124床 | 135床 | 133床 | 153床 |
| | 最低 | | 117床 | 104床 | 101床 | 111床 | 110床 | 127床 |
| 病床稼働率 | | 80% | 65% | 60% | 58% | 65% | 63% | 72% |

| | | 目標 | 2月 | 3月 | 4月 | 5月 | 6月 | 7月 |
|-------|----|------|------|------|------|------|------|------|
| 病床稼働数 | 最高 | 160床 | 164床 | 146床 | 140床 | 116床 | 124床 | 113床 |
| | 最低 | | 127床 | 129床 | 112床 | 101床 | 91床 | 90床 |
| 病床稼働率 | | 80% | 75% | 71% | 64% | 56% | 59% | 52% |

※新病院では病床を179床とする予定であり、80%稼働の場合、144床が目標の目安となる。

② 診療科単位の病床稼働数(令和元年8月～令和2年7月)

| | | | 目標 | 8月 | 9月 | 10月 | 11月 | 12月 | 1月 | 常勤医師数 |
|-------|--------|----|------|-----|-----|-----|-----|-----|-----|-------|
| 病床稼働数 | 内科 | 最高 | 73床 | 76床 | 64床 | 61床 | 66床 | 71床 | 77床 | 5名 |
| | | 最低 | | 61床 | 55床 | 52床 | 54床 | 56床 | 66床 | |
| | 外科 | 最高 | 20床 | 15床 | 13床 | 13床 | 11床 | 10床 | 14床 | 2名 |
| | | 最低 | | 9床 | 8床 | 8床 | 5床 | 6床 | 6床 | |
| | 整形外科 | 最高 | 24床 | 18床 | 18床 | 20床 | 20床 | 23床 | 23床 | 2名 |
| | | 最低 | | 9床 | 13床 | 12床 | 11床 | 10床 | 16床 | |
| | 泌尿器科 | 最高 | 10床 | 6床 | 10床 | 8床 | 9床 | 10床 | 10床 | 2名 |
| | | 最低 | | 3床 | 3床 | 2床 | 5床 | 4床 | 6床 | |
| | 回復期リハ科 | 最高 | 33床 | 30床 | 27床 | 28床 | 36床 | 28床 | 36床 | 1名 |
| | | 最低 | | 24床 | 20床 | 19床 | 26床 | 25床 | 26床 | |
| | 眼科 | 最高 | 0～5床 | 5床 | 5床 | 4床 | 5床 | 3床 | 4床 | 0名 |
| | | 最低 | | 0床 | 0床 | 0床 | 0床 | 0床 | 0床 | |

| | | | 目標 | 2月 | 3月 | 4月 | 5月 | 6月 | 7月 | 常勤医師数 |
|-------|--------|----|------|-----|-----|-----|-----|-----|-----|------------|
| 病床稼働数 | 内科 | 最高 | 73床 | 81床 | 78床 | 71床 | 56床 | 63床 | 54床 | 4名 (※1) |
| | | 最低 | | 64床 | 60床 | 50床 | 49床 | 41床 | 43床 | |
| | 外科 | 最高 | 20床 | 17床 | 16床 | 17床 | 13床 | 13床 | 10床 | 2名 |
| | | 最低 | | 11床 | 13床 | 11床 | 7床 | 7床 | 5床 | |
| | 整形外科 | 最高 | 24床 | 25床 | 21床 | 16床 | 17床 | 23床 | 23床 | 2名 |
| | | 最低 | | 12床 | 14床 | 10床 | 10床 | 12床 | 8床 | |
| | 泌尿器科 | 最高 | 10床 | 8床 | 7床 | 8床 | 4床 | 4床 | 8床 | 1名 (※2) |
| | | 最低 | | 3床 | 2床 | 1床 | 1床 | 1床 | 4床 | |
| | 回復期リハ科 | 最高 | 33床 | 36床 | 33床 | 35床 | 31床 | 29床 | 27床 | 1名 |
| | | 最低 | | 28床 | 28床 | 29床 | 27床 | 26床 | 22床 | |
| | 眼科 | 最高 | 0～5床 | 5床 | 4床 | 2床 | 3床 | 3床 | 4床 | 0名 |
| | | 最低 | | 0床 | 0床 | 0床 | 0床 | 0床 | 0床 | |

※1: 令和元年12月末内科医師1名退職につき、令和2年1月以降4名へ変更。

※2: 令和2年1月末泌尿器科医師1名退職につき、令和2年2月以降1名へ変更。

③医師別入院患者受持ち数（令和2年7月平均）

| 診療科 | 常勤医師 | 目標 | 平均 | 診療科 | 常勤医師 | 目標 | 平均 |
|-------|------|-----|-------|------|------|-----|------|
| 内科 | A医師 | 25床 | 23.6床 | 外科 | G医師 | 10床 | 1.8床 |
| | B医師 | 20床 | 14.4床 | | H医師 | 10床 | 5.2床 |
| | D医師 | 10床 | 5.2床 | 整形外科 | M医師 | 12床 | 8.4床 |
| | E医師 | 10床 | 5.5床 | | N医師 | 12床 | 4.1床 |
| 回復期リハ | L医師 | 33床 | 24.6床 | 泌尿器科 | K医師 | 10床 | 5.6床 |

※開院当初に設定した目標値であり、令和2年1月以降の内科は各医師の目標病床数の合計と一致しない。

※回復期リハ科のF医師はL医師に令和2年4月1日交代。

整形外科のI医師はM医師に令和2年4月1日、J医師はN医師に5月18日交代。（目標設定は未確認）

④救急患者の受入状況及び断り数（令和元年8月～令和2年7月）

| | | 8月 | 9月 | 10月 | 11月 | 12月 | 1月 | 2月 | 3月 |
|------|------|------|------|------|------|------|------|------|------|
| 合計 | | 259件 | 229件 | 232件 | 208件 | 362件 | 386件 | 250件 | 214件 |
| 受入状況 | 救急搬送 | 40件 | 27件 | 22件 | 31件 | 50件 | 49件 | 33件 | 22件 |
| | 直接来院 | 178件 | 160件 | 171件 | 154件 | 270件 | 316件 | 188件 | 172件 |
| 断り状況 | 救急要請 | 5件 | 3件 | 3件 | 4件 | 4件 | 2件 | 5件 | 3件 |
| | 直接来院 | 3件 | 3件 | 5件 | 3件 | 1件 | 0件 | 1件 | 0件 |
| | 電話 | 33件 | 36件 | 31件 | 15件 | 35件 | 19件 | 23件 | 15件 |
| | 紹介 | — | — | — | 1件 | 2件 | 0件 | 0件 | 2件 |

| | | 4月 | 5月 | 6月 | 7月 |
|------|------|------|------|------|------|
| 合計 | | 160件 | 191件 | 214件 | 212件 |
| 受入状況 | 救急搬送 | 18件 | 28件 | 23件 | 26件 |
| | 直接来院 | 127件 | 150件 | 175件 | 177件 |
| 断り状況 | 救急要請 | 2件 | 3件 | 0件 | 1件 |
| | 直接来院 | 3件 | 1件 | 2件 | 0件 |
| | 電話 | 10件 | 9件 | 14件 | 8件 |
| | 紹介 | 0件 | 0件 | 0件 | 0件 |

※ 7月の断り状況（電話）は、7/10以降の記録。

※ 断りについては、専門外受診の依頼（内科医に外科の処置など）が含まれる。

※ 10月までの断り状況（電話）の中には、診療所からの紹介も含まれている。11月から診療所は分けて表記。

2) 職員体制と収支状況

①職員体制

| 職 種 | 令和2年8月1日時点 | | 開院時点(令和元年7月1日) | |
|---------|------------|---------|----------------|-------|
| | 常勤職員 | 会計年度(※) | 常勤職員 | 非常勤職員 |
| 医師 | 15名 | 66名 | 19名 | 57名 |
| 看護師 | 101名 | 28名 | 104名 | 32名 |
| 薬剤師 | 5名 | 2名 | 5名 | 2名 |
| 診療放射線技師 | 6名 | —名 | 6名 | —名 |
| 臨床検査技師 | 4名 | 3名 | 5名 | 2名 |
| 視能訓練士 | 1名 | 2名 | 1名 | 2名 |
| 管理栄養士 | 3名 | —名 | 3名 | —名 |
| 理学療法士 | 22名 | —名 | 22名 | —名 |
| 作業療法士 | 7名 | —名 | 8名 | —名 |
| 言語聴覚士 | 5名 | —名 | 5名 | —名 |
| 臨床工学技士 | 3名 | —名 | 3名 | —名 |
| 社会福祉士 | 2名 | —名 | 2名 | —名 |
| 介護支援専門員 | 4名 | —名 | 4名 | —名 |
| 事務職 | 32名 | 19名 | 32名 | 21名 |
| 看護助手 | 10名 | 16名 | 10名 | 14名 |
| 合 計 | 220名 | 136名 | 229名 | 130名 |

- 常勤医師 15名
- 循環器内科 1名
- 消化器内科 3名
- 脳神経内科 1名
- 外科 1名
- 産婦人科 1名
- 整形外科 2名
- 泌尿器科 1名
- 放射線科 1名
- 麻酔科 1名
- 健診科 3名

- 常勤医師(会計年度任用職員)
- 外科 1名
- リハビリテーション科 1名
- ※会計年度…会計年度任用職員

②収支状況

- 令和元年度決算による純利益247,808,855円の主な要因は次のとおりである。
減価償却費のうち御上会から無償譲渡を受けた固定資産分と同額を長期前受金戻入として収益化している。
国が示す基準に基づき、一般会計から約293,000千円の繰り入れを受けている。

【内訳】 医業収益 :約156,000千円 (救急医療に要する経費、保健衛生行政事務に要する経費等)
医業外収益:約137,000千円 (リハビリテーションに要する経費、共済追加費用負担に要する経費、基礎年金拠出金の公的負担に要する経費等)

- 令和2年度の収支状況としては、4~6月における実績では収支均衡(収支差2,224,036円)を保っているが、今後、新型コロナウイルス感染症が収益に与える影響が懸念される。

- 6月賞与約160,000千円のうち99,305千円は賞与引当金として前年度に経理処理を行っている。

- 今後の主な執行予算(概算)

【歳入】 一般会計繰入金 293,000 千円
長期前受金戻入 111,000 千円

【歳出】 12月賞与 160,000 千円
減価償却費 123,000 千円
賞与引当金 99,000 千円

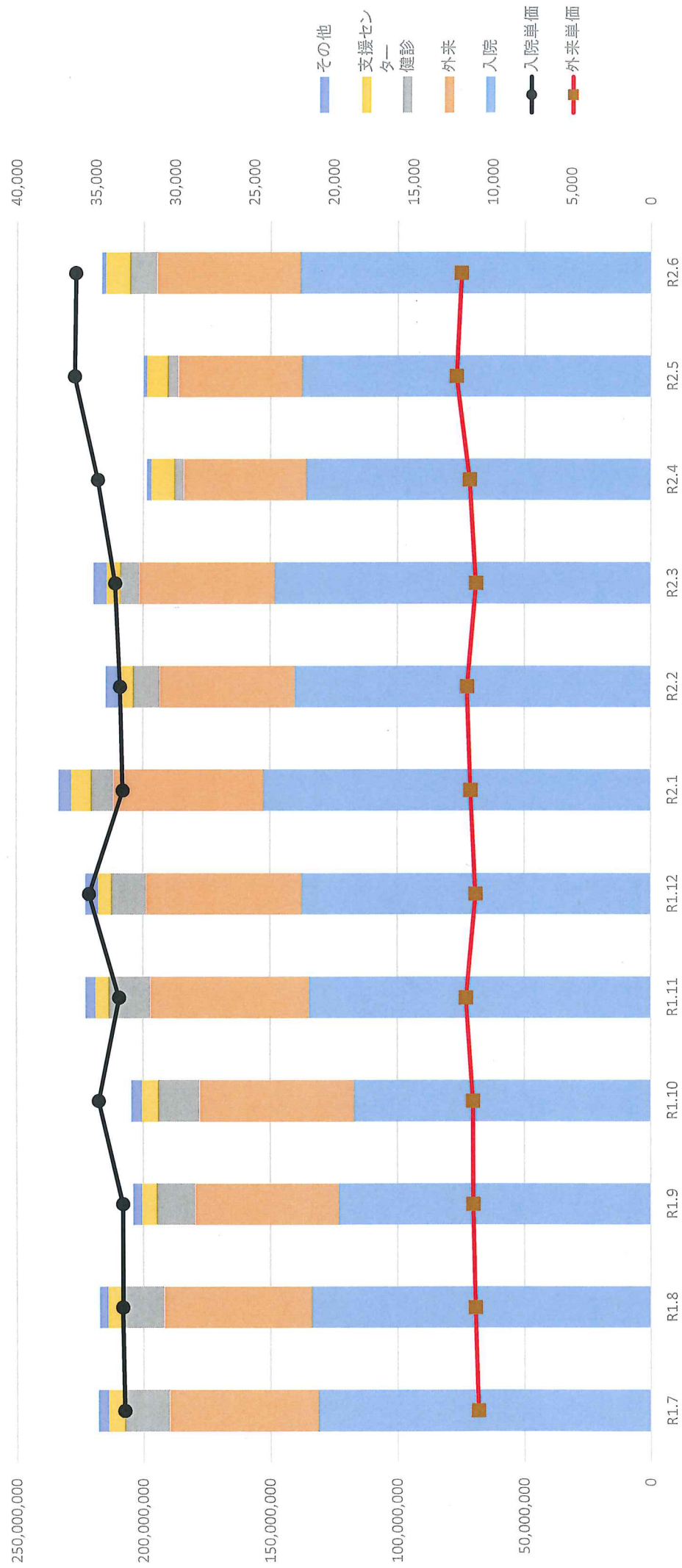
(単位:円)

| 歳入 | R1年度決算 | R2年度当初予算 | 4月実績 | 5月実績 | 6月実績 | 計 | 月平均 |
|----------|---------------|---------------|-------------|-------------|--------------|-------------|-------------|
| 入院収益 | 1,219,181,074 | 1,647,884,000 | 135,965,982 | 137,737,638 | 138,410,647 | 412,114,267 | 137,371,422 |
| 外来収益 | 521,996,661 | 704,375,000 | 48,162,572 | 48,626,927 | 56,435,984 | 153,225,483 | 51,075,161 |
| 健診収益 | 122,301,412 | 153,154,000 | 3,719,910 | 4,102,720 | 10,627,194 | 18,449,824 | 6,149,941 |
| 支援センター収益 | 72,676,429 | 88,592,000 | 8,982,650 | 8,252,692 | 9,497,234 | 26,732,576 | 8,910,859 |
| その他医業収益 | 176,784,264 | 191,461,000 | 1,774,683 | 1,409,274 | 1,597,110 | 4,781,067 | 1,593,689 |
| 一般会計負担金 | 155,884,000 | 155,883,000 | 0 | 0 | 0 | 0 | 0 |
| 医業外収益 | 263,281,932 | 264,534,000 | 947,201 | 1,006,964 | 818,897 | 2,773,062 | 924,354 |
| 一般会計負担金 | 30,475,000 | 30,475,000 | 0 | 0 | 0 | 0 | 0 |
| 一般会計補助金 | 106,851,000 | 106,851,000 | 0 | 0 | 0 | 0 | 0 |
| 長期前受金戻入 | 78,536,521 | 111,474,000 | 0 | 0 | 0 | 0 | 0 |
| 合計 | 2,376,221,772 | 3,050,000,000 | 199,552,998 | 201,136,215 | 217,387,066 | 618,076,279 | 206,025,426 |
| 歳出 | R1年度決算 | R2年度当初予算 | 4月実績 | 5月実績 | 6月実績 | 計 | 月平均 |
| 給与費 | 1,486,064,633 | 2,091,975,000 | 130,368,898 | 129,006,290 | 187,161,469 | 446,536,657 | 148,845,552 |
| 賞与引当金 | 99,305,000 | 98,810,000 | 0 | 0 | 0 | 0 | 0 |
| 材料費 | 225,653,924 | 291,000,000 | 26,828,736 | 18,459,669 | 21,460,906 | 66,749,311 | 22,249,770 |
| 経費 | 336,106,375 | 525,260,000 | 38,111,345 | 27,957,503 | 35,252,398 | 101,321,246 | 33,773,749 |
| 減価償却費 | 79,750,114 | 123,448,000 | 0 | 0 | 0 | 0 | 0 |
| 研究研修費 | 344,366 | 7,400,000 | 633,655 | 206,907 | 340,757 | 1,181,319 | 393,773 |
| 支払利息 | 209,139 | 317,000 | 0 | 0 | 0 | 0 | 0 |
| 雑損失 | 284,366 | 600,000 | 26,550 | 18,580 | 18,580 | 63,710 | 21,237 |
| 予備費 | 0 | 10,000,000 | 0 | 0 | 0 | 0 | 0 |
| 合計 | 2,128,412,917 | 3,050,000,000 | 195,969,184 | 175,648,949 | 244,234,110 | 615,852,243 | 205,284,081 |
| 収支差 | 247,808,855 | 0 | 3,583,814 | 25,487,266 | △ 26,847,044 | 2,224,036 | 741,345 |
| 累計 | | | 3,583,814 | 29,071,080 | 2,224,036 | | |

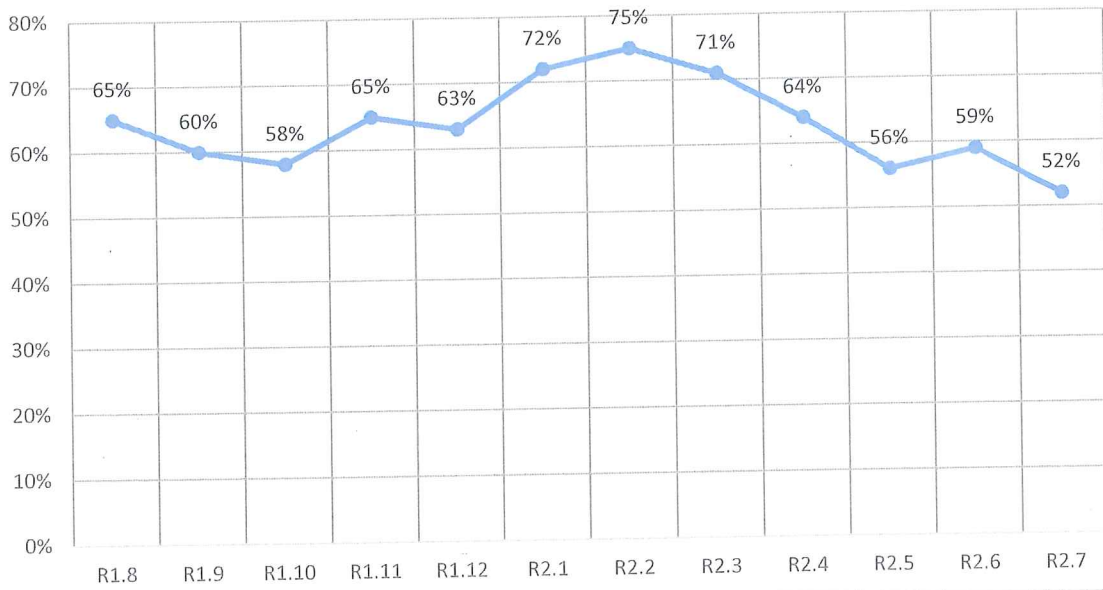
※ 令和元年度決算は、市立病院開院後(R1.7.1~R2.3.31)の9ヶ月間である。

※ 各月の金額は、収入日及び支出日の会計処理に前後があるため、概算での表示となっている。

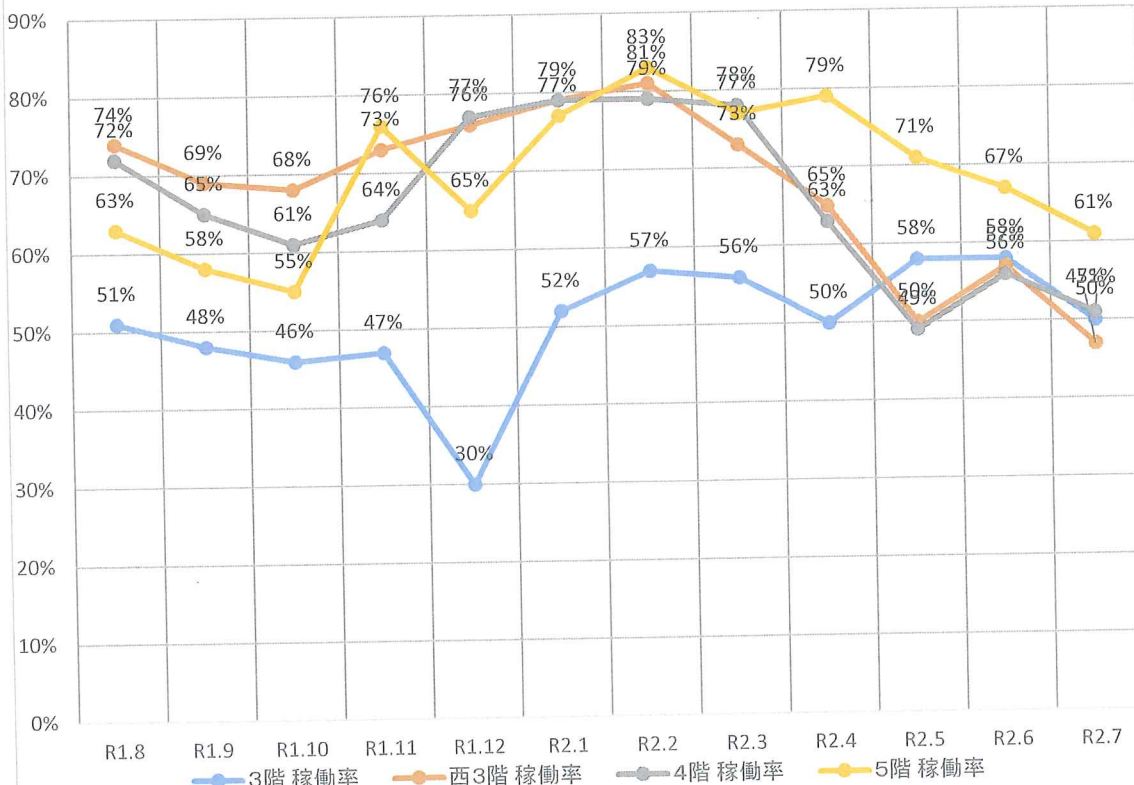
市立野洲病院売上実績(医業外収益除く)



病床稼働率<全体>



病棟別稼働率



●4病棟

3階病棟 48床
地域包括ケア
R1.12月以降

西3階病棟 55床
一般急性期
内科系

4階病棟 55床
一般急性期
外科系

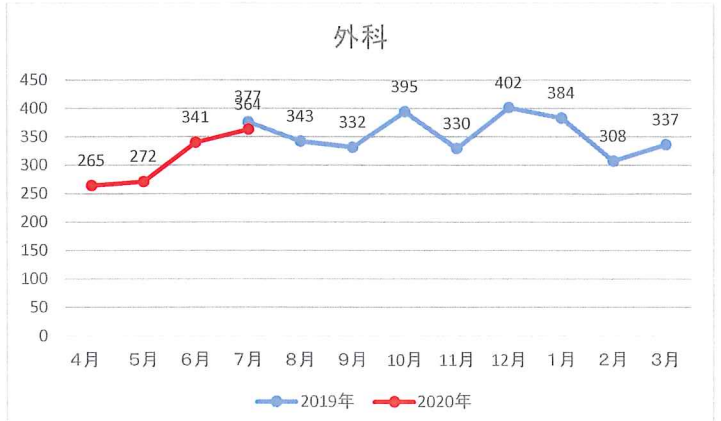
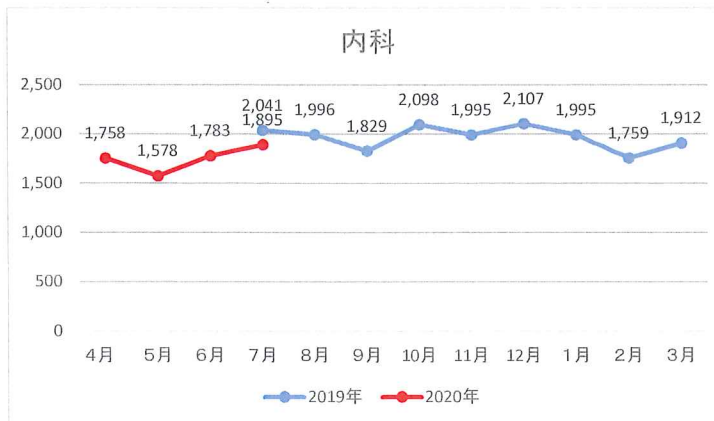
5階病棟 41床
回復期リハビリ

外来患者数の推移(診療科別)

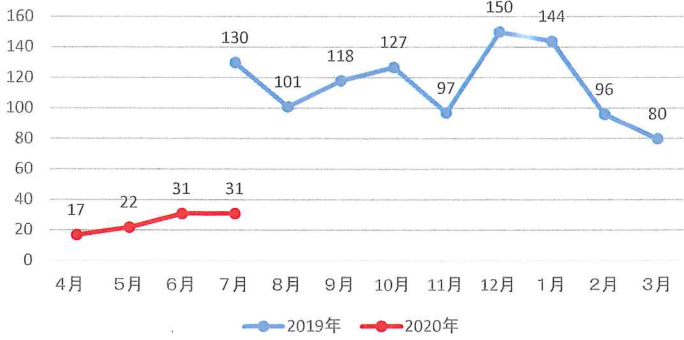
| 2019年度 | 内科 | 外科 | 小児科 | 整形外科 | 脳神経外科 | 産婦人科 | 眼科 | 皮膚科 | 泌尿器科 | リハビリ科 | 透析 | 麻酔科 | 計 | 健診 |
|--------|--------|-------|-------|--------|-------|-------|-------|------|-------|-------|-------|-----|--------|-------|
| 4月 | | | | | | | | | | | | | | |
| 5月 | | | | | | | | | | | | | | |
| 6月 | | | | | | | | | | | | | | |
| 7月 | 2,041 | 377 | 130 | 1,305 | 110 | 264 | 361 | 101 | 357 | 140 | 529 | 21 | 5,736 | 806 |
| 8月 | 1,996 | 343 | 101 | 1,292 | 91 | 302 | 341 | 87 | 413 | 128 | 552 | 9 | 5,655 | 665 |
| 9月 | 1,829 | 332 | 118 | 1,219 | 111 | 298 | 326 | 86 | 365 | 123 | 483 | 12 | 5,302 | 735 |
| 10月 | 2,098 | 395 | 127 | 1,289 | 103 | 297 | 373 | 77 | 394 | 128 | 500 | 11 | 5,792 | 765 |
| 11月 | 1,995 | 330 | 97 | 1,287 | 133 | 256 | 299 | 55 | 405 | 123 | 501 | 10 | 5,491 | 828 |
| 12月 | 2,107 | 402 | 150 | 1,317 | 130 | 287 | 340 | 85 | 425 | 127 | 499 | 11 | 5,880 | 687 |
| 1月 | 1,995 | 384 | 144 | 1,253 | 130 | 233 | 291 | 59 | 386 | 132 | 549 | 9 | 5,565 | 387 |
| 2月 | 1,759 | 308 | 96 | 1,192 | 97 | 235 | 254 | 58 | 352 | 122 | 494 | 9 | 4,976 | 476 |
| 3月 | 1,912 | 337 | 80 | 1,158 | 119 | 255 | 290 | 78 | 362 | 127 | 508 | 15 | 5,241 | 357 |
| 合計 | 17,732 | 3,208 | 1,043 | 11,312 | 1,024 | 2,427 | 2,875 | 686 | 3,459 | 1,150 | 4,615 | 107 | 49,638 | 5,706 |
| 1日平均 | 98.0 | 17.7 | 5.8 | 62.8 | 12.2 | 13.5 | 16.1 | 15.6 | 20.0 | 6.4 | 19.7 | 1.9 | 274.2 | 31.5 |

| 2020年度 | 内科 | 外科 | 小児科 | 整形外科 | 脳神経外科 | 産婦人科 | 眼科 | 皮膚科 | 泌尿器科 | リハビリ科 | 透析 | 麻酔科 | 計 | 健診 |
|--------|-------|-------|-----|-------|-------|------|-------|------|-------|-------|-------|-----|--------|-------|
| 4月 | 1,758 | 265 | 17 | 838 | 116 | 201 | 248 | 65 | 277 | 94 | 547 | 4 | 4,430 | 132 |
| 5月 | 1,578 | 272 | 22 | 853 | 63 | 205 | 243 | 56 | 278 | 72 | 585 | 3 | 4,230 | 125 |
| 6月 | 1,783 | 341 | 31 | 1,086 | 104 | 274 | 303 | 110 | 347 | 92 | 569 | 14 | 5,054 | 492 |
| 7月 | 1,895 | 364 | 31 | 1,152 | 125 | 281 | 300 | 85 | 362 | | 586 | 12 | 5,193 | 623 |
| 8月 | | | | | | | | | | | | | 0 | |
| 9月 | | | | | | | | | | | | | 0 | |
| 10月 | | | | | | | | | | | | | 0 | |
| 11月 | | | | | | | | | | | | | 0 | |
| 12月 | | | | | | | | | | | | | 0 | |
| 1月 | | | | | | | | | | | | | 0 | |
| 2月 | | | | | | | | | | | | | 0 | |
| 3月 | | | | | | | | | | | | | 0 | |
| 合計 | 7,014 | 1,242 | 101 | 3,929 | 408 | 961 | 1,094 | 316 | 1,264 | 258 | 2,287 | 33 | 18,907 | 1,372 |
| 1日平均 | 85.5 | 15.1 | 1.2 | 48.5 | 12.4 | 11.7 | 13.5 | 21.1 | 19.8 | 2.6 | 21.8 | 0.4 | 230.6 | 16.7 |

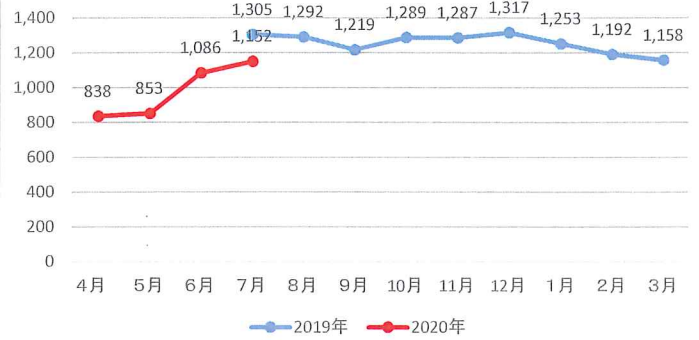
※リハビリ科は集計方法が異なるため、6月末までの患者数。



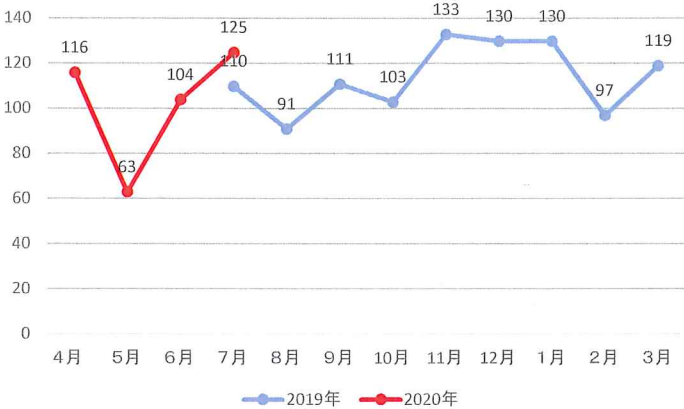
小児科



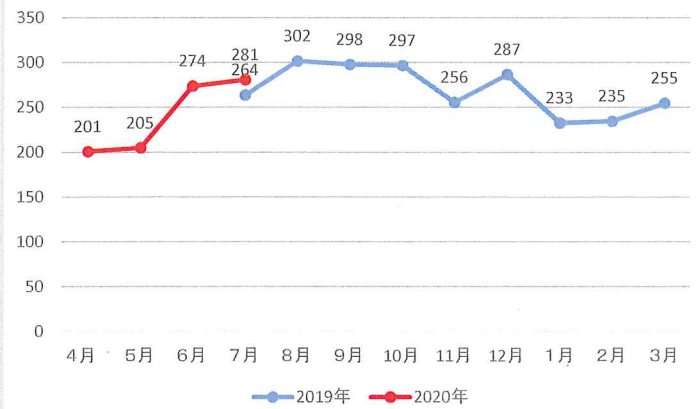
整形外科



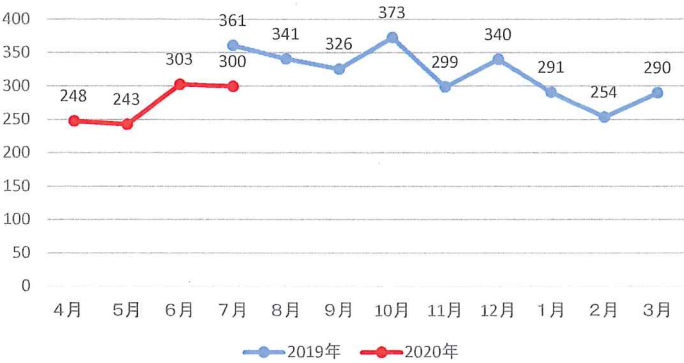
脳神経外科



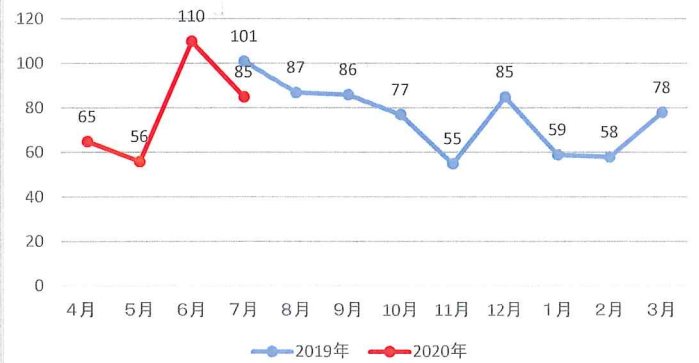
産婦人科



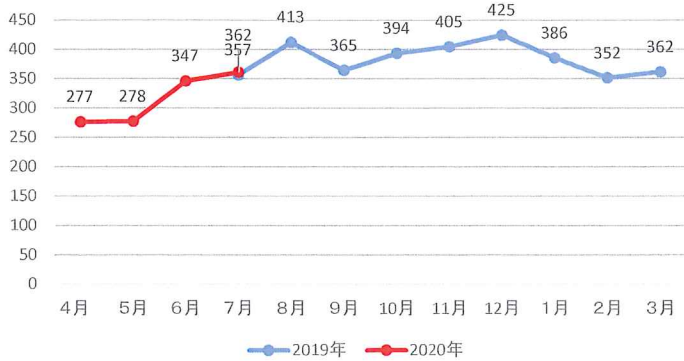
眼科



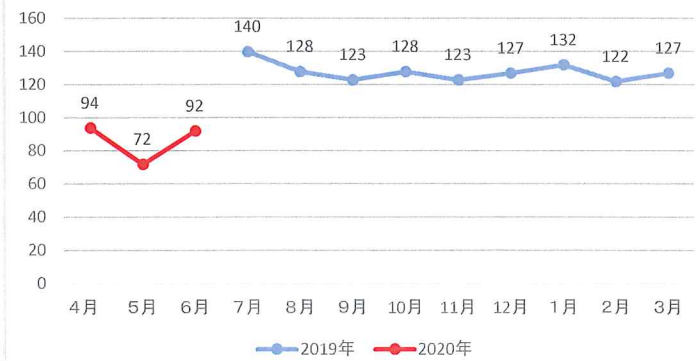
皮膚科



泌尿器科

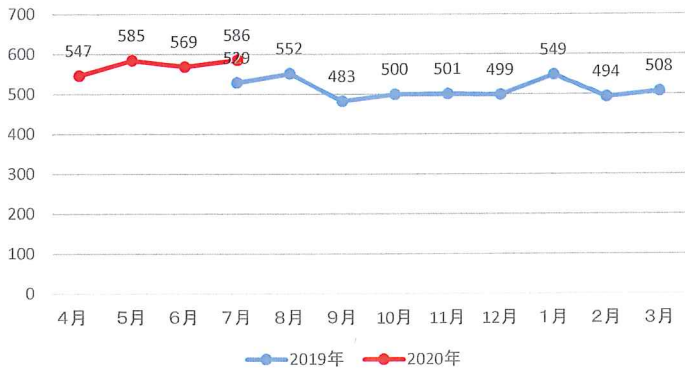


リハビリ科

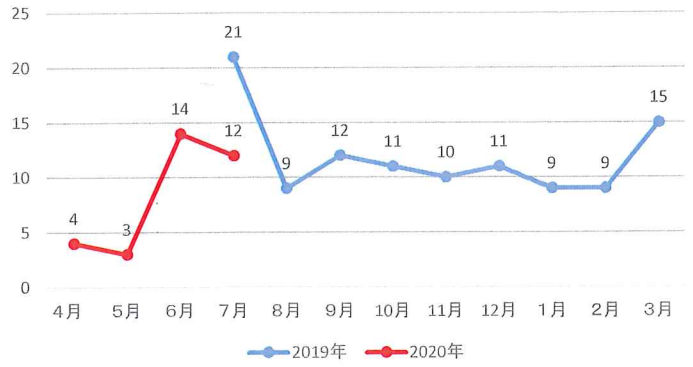


※リハビリ科は集計方法が異なるため、6月末までの患者数。

透析



麻醉科



健診

