



10月13日(日)は、 野洲市長選挙の投票日です

投票時間は午前7時～午後8時
投票は18歳から



私たちの暮らしに関わる市政の方向を決める大切な選挙です。
皆さん棄権することなく、必ず投票しましょう。

投票ができる人

投票日において、年齢満18歳以上の人（平成18年10月14日以前に生まれた人）で、令和6年7月5日以前から引き続き3カ月以上市内に住所を有し、選挙人名簿に登録されている人

※令和6年7月6日以降に市に転入の届け出をした人、または投票前に市から転出した人は投票できません。

あなたの投票所は？

投票所は、市選挙管理委員会から郵送される投票所入場券に記載している場所です。

投票には、あなたの投票所入場券をご持参ください。入場券が届いていないときや紛失したときは、投票所の係員に申し出てください。本市の選挙人名簿に登録されており、選挙権を有する人は投票することができます。

※行政区ごとの投票所は、市ホームページでも確認できます。

※第14投票区の投票所（駅前北、久野部、久野部東、竹生、五之里、ヴィルヌーブ野洲、竹ヶ丘の地域の有権者）は、コミュニティセンターきたのの大規模改修に伴い、次のとおり変更しています。ご注意ください。

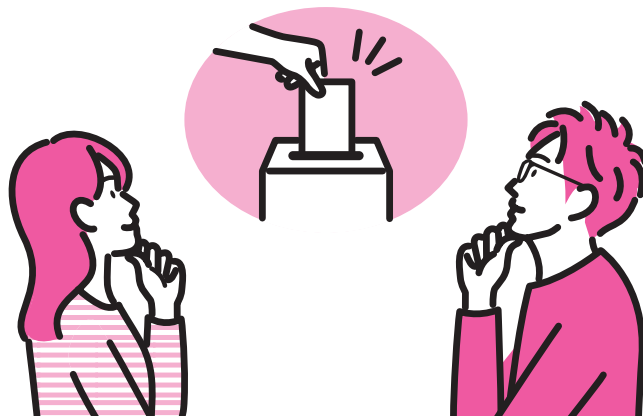
変更前

コミュニティセンターきたの



変更後

北野小学校体育館（市三宅240番地）



期日前投票

投票日当日、仕事や学業などで不都合な事由がある場合は、投票日より前に投票（期日前投票）をすることができます。

投票する際、宣誓書を記入した後、当日の投票所での手続きと同じように投票用紙を受け取り、直接投票箱に投かんします。

期日前投票の日時・場所（投票所）は、次のとおりです。

期日前投票日時：10月7日(月)～12日(土) 午前8時30分～午後8時

期日前投票場所：市役所本館1階第1会議室（小篠原2100番地1）

中主防災コミュニティセンター2階防災研修室（西河原2400番地）

不在者投票

次に該当する人は、不在者投票ができます。その場合は、事前に請求手続きが必要です。詳細はお問い合わせください。

- 病院、介護や障がい者（状態の程度の基準あり）関係の施設など、県が指定する病院や施設に入院（入所）をしている人は、その施設等で投票できます。
- 他の市区町村や国外で一時的に一定の期間滞在している人は、その滞在先で投票できます。

代理投票、点字投票、郵便投票

点字投票やさまざまな理由により自ら投票できない場合に係員による補助を受けて投票する代理投票もあります。投票日に投票所で係員に申し出てください。

また、投票所に行けない場合、郵便で投票する方法もあります。郵便による投票は、身体障害者手帳・戦傷病者手帳を持っている人でその内容が一定の基準を満たしている人や、介護保険の要介護状態区分が「要介護5」である人で、事前に申請をし「郵便等投票証明書」の交付を受けている人に限ります。

選挙公報

候補者の氏名、経歴、政見等を掲載した選挙公報を10月11日(金)までに順次、各世帯に郵送（タウンメール）でお届けします。

また、10月8日(火)以降、市選挙管理委員会ホームページにも掲載する予定です。

☆☆☆ 選挙管理委員会からのお願い ☆☆☆

- ポスター掲示場の前や近くには、車などを置かないでください。
- ポスターを破ったり、落書きしたりしないでください。
- 掲示場やポスターの破損に気づいたときは市選挙管理委員会へ連絡してください。

開票は、午後9時15分から野洲文化小劇場で行います。

問い合わせ…野洲市選挙管理委員会事務局（総務課内） ☎587-6038、FAX587-4033

令和7年4月1日採用 市職員募集!

採用予定…①行政職（障がい者対象） 1人程度 ②上級行政職 3人程度
 ③心理判定員 1人程度 ④保育士・幼稚園教諭職 4人程度
 ⑤土木技術職 1人程度 ※②～⑤は追加募集

試験日時…11月17日(日) 午前9時～

試験場所…総合防災センター（辻町488番地）

1次試験（択一式）…①SPI試験（基礎能力検査） ②③④教養試験またはSPI試験（基礎能力検査）
 ⑤専門試験

申し込み…10月31日(木)までに市ホームページから申し込みください。

※詳細は市ホームページをご覧ください。

問い合わせ…人事課 ☎587-6088、FAX587-4033



市ホームページ

青少年育成市民会議表彰の推薦を募っています

野洲市青少年育成市民会議では、青少年の健全育成について、優れた活動や善行を行った青少年、あるいは青少年を健全に育成するため地域等あらゆる場において、地道な努力を重ね活動している人に対し表彰を行っています。これらに該当する人や団体の推薦を募っています。

- 推薦対象…①奉仕活動：環境美化、社会福祉、事故防止等に大きく貢献した活動
 ②研究改善活動：公共の愛護、公衆道德の普及、生活改善等で顕著な成果をあげた活動
 ③文化、体育活動：明るいまちづくり等に大きく貢献した文化、体育活動
 ④育成指導活動：青少年グループおよび青少年団体の組織づくり、育成指導等に特に効果をあげた活動
 ⑤その他の活動：①～④に該当しないが、この種の事業の趣旨から見て表彰することが適当と認められる活動

推薦方法…推薦書に必要事項を記入の上、10月31日(木)までに提出してください。

※推薦書および募集要領の詳細は事務局に設置しています。市ホームページからダウンロード可

※被表彰者は、選考委員会で審査し決定します。

※表彰式は、令和7年2月1日(土)野洲文化小劇場で開催予定です。

提出・問い合わせ…野洲市青少年育成市民会議事務局（生涯学習課内）

☎587-6053、FAX587-3835

市有地を売却します!

売却方法…競争入札（売買予定価格以上で最高価格による有効な入札書を投入した者を買主【落札者】として決定）

入札参加資格…個人または法人

入札日時・場所…11月28日(木) 午前10時～/市役所本館2階第5会議室

申込書類…総務課にて配布します。 ※市ホームページからダウンロード可

申込期間…11月15日(金)までに総務課 ☎587-6038、FAX587-4033

（受付/午前8時30分～午後5時15分 土曜・日曜日、祝日は除く）



現況写真

番号	物件	面積	地目	用途	容積率	建蔽率	売買予定価格 (最低売払価格)
1	三上字七間場2223番46	200.38㎡	宅地	市街化区域 (第2種中高層住居専用地域)	200%	60%	13,000,000円



広告を募集します

■広報やす

掲載時期…令和7年「広報やす」1月号～4月号
規 格…縦50×横88mm(各号最大4枠)
申し込み…10月31日(木)まで



広報やすの
広告掲載はこちら

■市ホームページ

掲載期間…1カ月単位、最長12カ月まで
規 格…縦129ピクセル×横301ピクセル(1メガバイト以内)
申し込み…広告掲載月の2カ月前まで



市ホームページの
広告掲載はこちら

【共 通】

掲 載 料…1枠1カ月当たり10,000円
掲 載 基 準…「野洲市広告事業実施要綱」「野洲市広告掲載基準」および「野洲市広報紙「広報やす」広告募集要項」
(「広報やす」の場合は、加えて「「広報やす」広告データ入稿要領」)をご覧ください。市ホームページに
掲載しています。

※詳細は、お問い合わせいただくか、市ホームページをご覧ください。

申し込み・問い合わせ…広告掲載申込書に必要事項を記入の上、郵送または持参のいずれかで広報秘書課 ☎587
- 6037、FAX586 - 2200



ビワマス調査モニター募集

「家棟川・童子川・中ノ池川にビワマスを戻すプロジェクト」は、市民・事業所・行政・関係機関の協働により、
家棟川水系を遡上するビワマスの生息環境の保全・再生に向け取り組んでいます。

ビワマスが琵琶湖から川に遡上する10月中旬～11月末ごろにかけて、遡上の状況を一緒に調査していただく調
査モニターを募集します。散歩や通勤、通学の途中に川を見て、ビワマスのいる・いないをスマホアプリ「LINE」
を使って報告していただきます。

事前に説明会を開催しますので、生きものに詳しくなくても大丈夫です。回数の定めはありませんが、所定の
頻度以上の報告をしてくれた人には謝礼もあります。

調査期間…10月下旬～11月末ごろ

調査場所…家棟川とその支流

対 象…中学生以上、10人程度

条 件…次の①②を満たす人

- ①事前説明会へ参加できること
- ②スマートフォンを使えること
(LINEをインストールしていること)

事前説明会

日 時…10月24日(木) 午後2時～

場 所…コミュニティセンターやす2階会議室1

※日程の都合が合わない人は、ご相談ください。

申し込み・問い合わせ…10月22日(火)までに「家棟川・童子川・中ノ池川にビワマスを戻すプロジェクト」(環境課
内) ☎587 - 6003、FAX587 - 3834

『児童手当 10月期支払い』 のお知らせ

10月期の支払いは、10月11日(金)を予定しています。※6～9月分の手
当が対象です。

なお、児童手当・特例給付定期支払通知書の送付はありませんので、
支給日以降に通帳へ記帳し、ご確認ください。

問い合わせ…子育て家庭支援課

☎587 - 6884、FAX586 - 2176



野洲図書館本館 休館等のお知らせ

野洲図書館本館の空調工事に伴い、次のとおり休館および貸館を停止します。

なお、中主分館および野洲駅予約本受取ボックスは通常どおりご利用いただけます。

また、市民協働室は、休館期間中通常どおり業務を行っています。ただし、11月4日(振休)～29日(金)は、原則、入館することができませんので、電話、ファクスまたはEメールにて問い合わせください。

工事期間…11月4日(振休)～令和7年3月14日(金)

休館期間等…

		11/4(振休)～29(金)	11/30(土)～R7.2/28(金)	3/1(土)～14(金)
本館	図書館閲覧室	休館	開館*	
	貸館		利用不可	利用可
中主分館	通常どおり利用可			
野洲駅予約本受取ボックス				

※11月30日(土)～令和7年3月14日(金)は、原則、暖房が効かない状態で開館します。暖かい服装でお越しください。

※休館中も、本館ブックポストへの返却は可能です。

※休館中は、中主分館へ本館の雑誌最新号や新聞、新着本などを一部移動させる予定です。どうぞご利用ください。

問い合わせ…野洲図書館 ☎586-0218、FAX587-5976

令和7年度 こどもの家(学童保育所)入所一斉申し込みのご案内

令和7年4月からこどもの家に入所希望の人は、事前申し込みが必要です。なお、継続入所の人も申し込みが必要となりますので、ご注意ください。

入所申し込みの詳細は、市ホームページをご覧ください。

受付方法等…▽オンライン受付

受付期間…11月7日(休)午前9時～12月6日(金)午後5時 24時間申請可

申し込み方法…専用オンラインフォームに必要情報を入力の上、申し込み

▽窓口受付

受付期間…11月7日(休)～9日(土) 午前9時～午後6時30分

※11月9日は午後5時まで

申し込み方法…市役所別館1階会議室に申請書類を持参

※状況により待ち時間が発生する場合があります。

※申請書類は、10月1日(火)から各こどもの家・野洲市社会福祉協議会・こども課に設置します。



市ホームページおよび
専用オンラインフォームはこちら

※令和7年4月以降の入所は、原則上記期間に申し込みが必要ですのでご注意ください。

※年度途中の入所希望者(夏休みから利用を希望する人など)も上記期間内に申し込みが必要です。

※入所申請は先着順ではありません。

☆☆☆ 入所案内説明会開催 ☆☆☆

日時…10月20日(日) 午後2時～ 場所…コミュニティセンターなかさと

対象…全小学校区

※会場にて簡易託児室(別室)をご用意しています。

※入所案内説明会は入所申請に係る説明のみです。入所申し込みは上記「受付期間」となります。

※入所申請を行うにあたり、説明会は必ずしも参加が必要なものではありません。

問い合わせ…こども課 ☎587-6052、FAX586-2176 野洲市社会福祉協議会 ☎589-4683、FAX589-5783

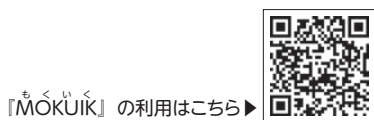
野洲市コミュニティバス「おのりやす」 位置情報アプリ『MOKUIK』の利用が始まります

10月1日(火)から、位置情報アプリ『MOKUIK』が利用できます。

『MOKUIK』は、バス停留所を選択すると、これから到着する便の情報が時系列で表示されます。便情報表示には、お知らせ、通過バス表示、路線名、行先、定刻時間、混雑情報を表示します。

また、「お気に入り」や「ブックマーク」等へ登録することで、いつでもどこでも運行情報が確認できます。

なお、現在ご利用の位置情報アプリ『知らせてビューア』は、令和7年3月31日(月)をもってサービスを終了します。



『MOKUIK』の利用はこちら▶

お知らせ表示

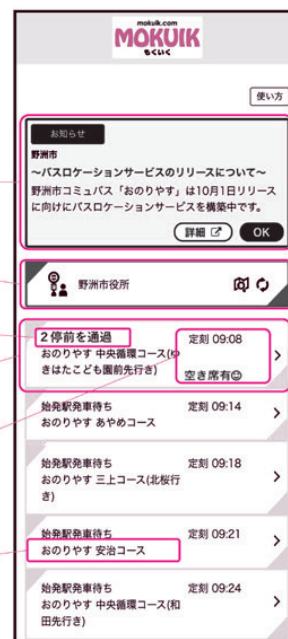
バス停名表示

通過バス停表示

便情報表示

定刻表示
混雑度表示

路線名・行先など



問い合わせ…協働推進課 ☎587-6043、FAX587-4033

児童手当制度が変わります

- 10月1日から児童手当の制度が変わります。

	改正前	改正後
支給対象	中学校修了までの児童 (15歳到達後の最初の年度末まで)	18歳到達後の最初の年度末まで(高校生年代)の児童
所得制限	所得制限あり	所得制限なし
多子加算 カウント対象	18歳到達後の最初の年度末まで (高校生年代)	22歳到達後の最初の年度末まで(大学生年代)
手当月額	<ul style="list-style-type: none"> ●3歳未満：15,000円 ●3歳から小学校修了まで 第1子、第2子：10,000円 第3子以降：15,000円 ●中学生：10,000円 ●所得制限以上(特例給付)：5,000円 ●所得上限以上：支給なし 	<ul style="list-style-type: none"> ●3歳未満 第1子、第2子：15,000円 第3子以降：30,000円 ●3歳から18歳到達後の最初の年度末まで 第1子、第2子：10,000円 第3子以降：30,000円
支給回数	年3回(2月、6月、10月)	年6回(2月、4月、6月、8月、10月、12月)

- 制度改正により、次の①～③のいずれかに該当する人は申請が必要です。

- ①中学生以下を養育しておらず、高校生年代の児童のみ養育している人
- ②所得上限により、現在児童手当・特例給付を受給していない人
- ③大学生年代の子を含め、監護養育している子どもが3人以上いる人

※7月31日時点で、野洲市に住民票がある高校生年代以下の児童がいるご家庭には、8月下旬に市より案内を送付しています。

※令和7年3月31日(必着)までに申請があった場合は、令和6年10月分から支給します。令和7年4月1日以降に申請される場合は、申請月の翌月からの支給となります。遡って支給されませんのでご注意ください。

※申請者が公務員である場合は勤務先へお問い合わせください。

問い合わせ…子育て家庭支援課 ☎587-6884、FAX586-2176

10月1日から

感震ブレーカー設置推進事業補助金 受け付け再開のお知らせ

市では、地震時の出火防止対策を目的に感震ブレーカーの設置に対し補助金を交付しています。
令和6年度の交付申請の受け付けを10月1日(火)より再開します。
なお、再度予算上限に達した場合は、受け付けを終了する場合がありますので、ご了承ください。

対 象…市内在住者で次の①②を満たす個人

- ①市税の滞納のない人
- ②市内の自己の住宅に感震ブレーカーを設置する人 ※新品に限る。

補助金額…感震ブレーカーの購入および設置にかかる費用

- ※上記対象経費の1/2以内の額2万円を補助限度額とします。(100円未満の端数は切り捨て)
- ※補助金は、1住宅につき1回限りです。

※申請書は危機管理課に設置しています。市ホームページからもダウンロード可

※先着順で、予算の範囲内で交付します。

※制度の詳細は、市ホームページをご覧ください。お問い合わせください。

申請・問い合わせ…危機管理課 ☎587-6089、FAX 587-4033

トライアスロン大会開催に伴う通行規制のお知らせ

10月20日(日)にトライアスロン大会が開催されることから、通行規制が行われます。湖岸道路をご利用される場合は、迂回ルートをご利用ください。

規制期間…10月20日(日)

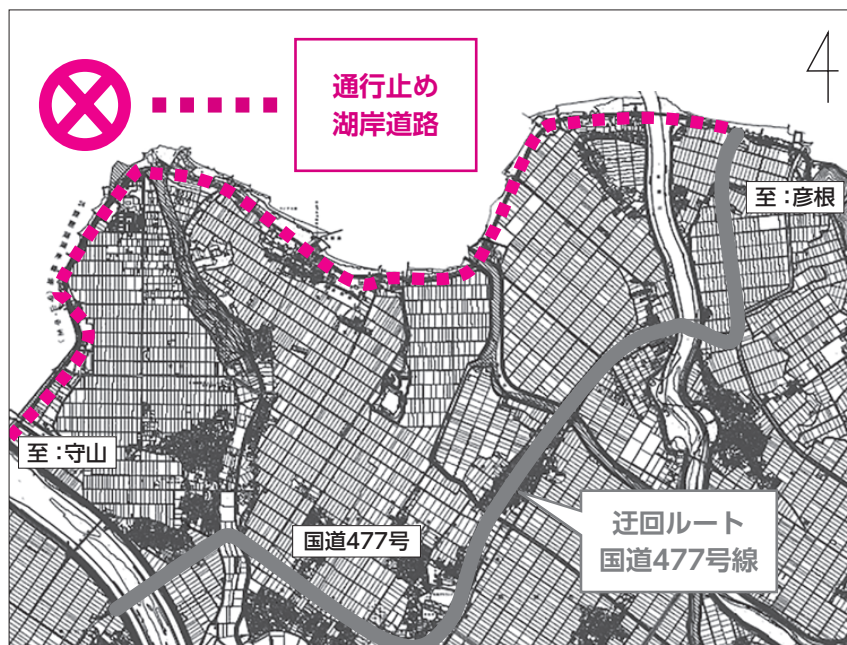
午前6時30分～8時45分

規制内容…通行止め

規制場所…湖岸道路の一部区間

(琵琶湖大橋東詰交差点～日野川第一段揚水機場前交差点)

※迂回箇所では警備員が案内しますので、ご協力をお願いします。



市内の通行規制・迂回ルート図

◆トライアスロン大会 [LAKE BIWA TRIATHLON 2024]

日 時…10月20日(日) 午前6時30分～午後3時 ※雨天決行

場 所…琵琶湖マリオットホテル前湖畔、湖岸道路、野洲川堤防下道路、農業用道路 ほか

問い合わせ…LAKE BIWA TRIATHLON 実行委員会 ☎090-8579-5372

商工観光課 ☎587-6008、FAX 587-6960

新しい「野洲市民病院」の準備工事を進めています！

新しい野洲市民病院の整備事業では、令和9年3月の開院に向けて、現在、実施設計（詳細な設計）を進めているところです。

実施設計と並行して、7月より準備工事を開始しています。工事内容は、体育館の外階段を付け替えるほか、汚水排水設備と公共下水道の敷設替え、中ノ池川との境界の擁壁設置などです。

また、準備工事の開始に伴い、整備事業の進捗状況等をお知らせする『新しい「野洲市民病院」ニュース』を創刊しました。市ホームページへの掲載のほか、野洲病院受け付け付近、市役所本館2階情報公開コーナー、各コミュニティセンターにも配置しています。ぜひ、ご覧ください。



詳細はこちら



擁壁を設置しています



体育館の外階段の基礎を設置しています

問い合わせ…市立野洲病院 新病院整備課 ☎587-6141、FAX 587-5004

国民健康保険に加入している40歳以上の皆さんへ 2月末まで！特定健診を受けましょう！

今年の特定健診はお済みですか？

特定健診では、医師による診察と血液や尿などの検査を行います。高血圧や糖尿病などの生活習慣病は、初期は無症状ですが、健診を受けることで病気の予兆を早期に発見することができます。

受診の流れ

① 健診の予約をする。

予約時にメモとしてご使用ください。

受診日	年	月	日 (曜日)
時間	午前	午後	時 分～
医療機関名	※医療機関によって実施期間が異なります。事前にご確認ください。		



市内の特定健診
実施医療機関

② 健診を受ける。

健診日に国民健康保険に加入していることをご確認ください。

持ち物…●受診券（ピンク色）

紛失した場合は再発行しますので、市保険年金課へお問い合わせください。

●健康保険証（国民健康保険）

③ 健診結果を受け取る。

健診機関から送付される健診結果を確認しましょう。

健診結果により、保健指導のご案内をする場合があります。

問い合わせ…保険年金課 ☎587-6081、FAX586-2177