

## 健診(検診)を受けましょう!

実施期間 5月1日～令和7年2月28日

18歳～

①生活習慣病健診／健康推進課に要予約／市内の委託医療機関で受診

対象…令和7年3月31日現在、▽18歳以上39歳以下の人

▽40歳以上の医療保険未加入者

内容…問診、身長・体重・腹囲の測定、血圧測定、血液検査、検尿

※貧血検査、心電図検査、眼底検査は医師が必要と認めた人のみ

受診料…2,500円 ※生活保護世帯・住民税非課税世帯の人は申請により免除

(受診日の2週間前までに健康推進課へ申請、申請者と受診者が異なる場合は要印鑑)



生活習慣病健診の記録票等の  
オンライン請求



免除申請の  
オンライン請求

40歳～

②国保特定健診／県内の委託医療機関で受診

対象…令和7年3月31日現在、40歳以上74歳以下の人で、

健診日に野洲市国民健康保険に加入している人

内容…生活習慣病健診と同じ

受診料…無料

※40歳～74歳で社会保険等に加入している人は、それぞれの保険の管理者にお問い合わせください。

※今年度中に75歳になる人は、誕生日前日までは受診することができます。

※今年度も集団健診を実施します。詳細は、特定健診受診券に同封している

チラシをご覧ください。



75歳～

③高齢者健診／県内の委託医療機関で受診

対象…健診日に後期高齢者医療保険に加入している人

注) 病院や老人ホームなどに入院・入所している人は、健康診査の対象とはなりません。

内容…問診、身長・体重の測定、血圧測定、血液検査、検尿

受診料…無料

※医療機関では、10月からインフルエンザの予防接種が始まるため、混雑が予想されます。

各医療機関に事前にお問い合わせいただいた上での受診をお勧めします。

### ●肝炎ウイルス検診～B型・C型肝炎の早期発見～／守山・野洲市内の委託医療機関で受診

対象…満40歳以上で、過去に肝炎ウイルス検診を受けたことがない人

※令和6年4月1日現在、40・45・50・55・60歳で過去に市の肝炎ウイルス検診を受けたことがない人には「無料受診券」を送付(5月予定)します。

内容…問診、血液検査

受診料…B型のみ600円、C型のみ1,000円、B型・C型1,000円

### ●結核検診／守山・野洲市内の委託医療機関で受診

対象…本年度中に65歳以上になる人で、本年度中に結核検診、野洲市肺がん検診を受けていない人(結核検診と肺がん検診両方を受けることはできません。どちらかを選択ください。)

内容…問診、胸部エックス線検査

受診料…無料

問い合わせ…▽国保特定健診・高齢者健診に関すること

保険年金課 ☎587-6081、FAX 586-2177

▽上記以外の健診に関すること

健康推進課 ☎588-1788、FAX 586-3668

## 節目歯科健康診査 のご案内

定期的に歯科健診を受け、歯の健康を保っていただ  
くきっかけとして、節目歯科健康診査を市内委託歯科  
医院で実施しています。対象となる人は、ぜひこの機  
会に受診してください。

実施期間…令和7年3月31日まで

実施場所…市内委託歯科医院（予約が必要です。）

対 象…令和6年4月1日現在、20・30・40・  
50・60・70歳の人

内 容…問診、口腔内診査、  
結果の説明と歯科保健指導

受診料…1,000円

※住民税非課税世帯・生活保護世帯の人は申請により  
免除になります。受診日の2週間前までに健康推進  
課に申請してください。（申請者と対象者が異なる  
場合は要印鑑）

問い合わせ…健康推進課

☎588-1788、

FAX 586-3668



免除申請の  
オンライン請求

## 市民病院整備事業等 審議会を開催

野洲市民病院整備にかかる基本設計内容などについ  
て審議するため野洲市民病院整備事業等審議会を開催  
します。

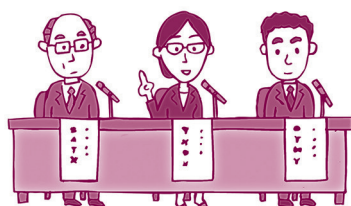
会議は公開で行いますので、どなたでも傍聴できま  
す。

日 時…5月14日(火) 午前10時～正午

場 所…市役所本館3階第1委員会室

問い合わせ…市立野洲病院 新病院整備課

☎587-6141、FAX 587-5004



## 生涯学習出前講座を 開始します！

市が行っている仕事の中で、市民の皆さんが聞きたい  
、知りたい、学びたい内容をメニューから選んでい  
ただき、市の職員などが講師となって地域へ出向きお  
話します。

期 間…5月7日(火)～令和7年2月28日(金)

午前9時～午後5時

（土曜・日曜日、祝日、年末年始は除く）

※都合により日程を調整する場合があります。

場 所…市内に限る

対 象…市内在住・在勤者で、おおむね10人以上で  
構成された団体・グループ・サークルなど

講座メニュー…約50講座

※1講座2時間以内（詳細は市ホームページ  
に掲載、各自治会に配布しています。）

※講師料は無料ですが、開催場所・準備物の手配や催  
しの周知・運営は主催者でお願いします。

申し込み・問い合わせ…

講座希望日の20日前までに生涯学習課

☎587-6053、FAX 587-3835

## 野洲文化ホールの大規模改修に関する ワークショップを開催

野洲文化ホールの大規模改修を進めるにあたり、市  
民の皆さんに参加いただくワークショップを開催しま  
す。このワークショップでは、改修の方針を市からご  
説明するとともに、市民の皆さんにより活用いただ  
ける施設とするため、参加者と市が一緒になってこれ  
からの文化ホールのあり方を議論します。

日 時…5月26日(日) 午前10時～正午

場 所…総合防災センター

※事前申し込みは不要です。

問い合わせ…文化スポーツ振興課（野洲文化ホール）

☎587-1950、FAX 586-1563

## 介助のコツ教えます！介護者のための介護講座開催

自宅で介護をしている人にとって、オムツ交換や、トイレのケア、体を起こす動作などの日常の介助一つひとつが重労働です。「ちょっとしたコツで介護の動作が楽になる！」知って得するお話を聞いてみませんか。



介護の現場でご活躍されている講師をお招きし、皆さんにお伝えします。

日 時… 5月23日(木) 午前10時～11時30分 場 所…健康福祉センター 2階集団指導室

対 象…介護をしている家族、介護に関心のある人、先着20人

内 容…介護講座／松尾道子さん（あやめの里 施設長）

※動きやすい服装でご参加ください。



オンライン申請

申し込み・問い合わせ… 5月16日(木)午後5時までにオンライン申請または高齢福祉課・地域包括支援センター

☎588-2337、FAX586-3668、Eメールkourei@city.yasu.lg.jp

## 第16回 やすまる広場2024開催

～ おもいやりの心「みんなでつながろうやすまるの輪」～

市民活動団体の知恵と力を結集して、「第16回やすまる広場2024」を開催します。今年度は、野洲図書館の屋内、駐車場を含めて全体を使っての開催となります。さまざまな活動団体の多彩な活動発表や展示、地元の物産販売などを予定しています。

大人も子どもも楽しめるイベントです。皆さんのご来場をお待ちしております。



日 時… 6月2日(日) 午前10時～午後3時30分

(パネル展／5月25日(土)～6月13日(木))

場 所…野洲図書館

主 催…やすまる広場実行委員会

問い合わせ…市民協働室 ☎518-0556、FAX587-5976

※詳細は市ホームページをご覧ください。

※会場や天候の都合等で一部の内容が変更となる場合もあります。

※野洲市役所と健康福祉センターの間でシャトルバスの運行もあります。



## 児童扶養手当支払いのお知らせ

5月期の支払いは5月10日(金)の予定です。※3月・4月分の手当が対象です。

### ★支給額が改定されました

4月分からの手当月額は次のとおりです。

区 分	手当月額 (令和6年4月～)
全部支給	45,500円 (児童2人目は10,750円、3人目以降は6,450円加算)
一部支給	45,490円～10,740円 (10円単位) (児童2人目は10,740円～5,380円、3人目以降は6,440円～3,230円加算)

問い合わせ…子育て家庭支援課 ☎587-6884、FAX586-2176

# B&G海洋センター マリンスポーツ体験のお知らせ

## 【カヌー体験】

「カヌーに乗ったことが無いけどチャレンジしたい!」という子どもたちのために、岸の近くで初めてでも安心して楽しんでもらえる「カヌー体験」を実施します!

日 時…6月15日(土)・16日(日)  
▽午前9時30分～10時30分  
▽午前11時～正午 (各日2回開催)  
場 所…中主B&G海洋センター艇庫  
対 象…当センター主催のカヌー教室に参加したことがない小学生、各回4人  
参加費…1,000円 (申込時に支払い)

## 【共通】

申し込み…5月12日(日)午前9時から当センター窓口にて受け付けします。  
(電話申し込みは5月14日(火)から受け付けします。一週間以内に窓口にて本申し込み要)

※申込時に持ち物等の詳細をお知らせします。

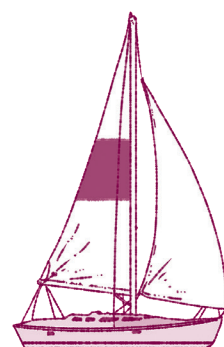
申し込み・問い合わせ…中主B&G海洋センター  
☎589-5100、FAX589-5525

## 【ヨット試乗体験会】

日ごろなじみのないヨット。この機会に気軽に親しんでみませんか?

B&G中主海洋クラブの協力のもと<sup>ぎそう</sup> 艀装から<sup>じょうてい</sup> 乗艇まで丁寧にサポートします。

日 時…7月7日(日)・14日(日)  
午前10時～11時30分  
場 所…中主B&G海洋センター艇庫  
対 象…小学3年生～中学3年生、各日先着4人  
参加費…1,000円 (当日会場にて支払い)



# 令和7年「野洲市はたちのつどい」開催日程のお知らせ

日 時…令和7年1月12日(日)  
午前11時～正午 (受付/午前10時30分～)  
場 所…野洲文化ホール  
対 象…平成16年4月2日～平成17年4月1日生まれの  
市内在住および以前市内に在住していた人



## 「はたちのつどい」実行委員募集

令和7年「野洲市はたちのつどい」を自主的に企画・運営する実行委員を募集します。

対 象…平成16年4月2日～平成17年4月1日生まれの市内在住者または、はたちのつどい実行委員経験者などで、「はたちのつどい」前日(令和7年1月11日(土) 午前11時～正午)と当日(1月12日(日) 午前10時～12時15分)に出席できる人

内 容…「式典」の司会、「決意の言葉」の発表、VTR作成などの企画・運営  
※10月から実行委員の都合に合わせて適宜会議を開催します。

## ●第1回実行委員会

日 時…10月中旬ごろ 場 所…人権センター

問い合わせ…生涯学習課 ☎587-6053、FAX587-3835

# エンディングノートを配布しています

エンディングノートとは、自分に万が一のことがあった時に備えて介護や医療の希望、葬儀などについて書き残しておくだけでなく、これからの人生を自分らしく生きるために記入するものです。今までの人生を振り返りこれからやりたいこと、行きたい場所、会いたい人など自分を見つめなおし、そのために必要なことや大切な人に伝えておきたいことなどを考えるきっかけとなります。

また、人の気持ちは変わるため、何度でも書き直すことができます。

市では、「わたしのこれからノート」(エンディングノート)を配布しています。今回、令和6年度版「わたしのこれからノート」を作成しました。昨年10月より配布している令和5年度版と同じものです。まだお持ちでない人は、自分らしく生きるためのツールのひとつとして活用してみませんか。

**配布場所**…高齢福祉課・地域包括支援センター(健康福祉センター1階)、介護保険課(市役所西別館1階)、市民協働室(野洲図書館1階)、野洲図書館、各コミュニティセンター

※エンディングノートは法的効力を持つ遺言書の代わりとなるものではありません。

※配布は、無くなり次第終了します。

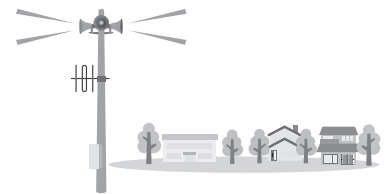


問い合わせ…高齢福祉課・地域包括支援センター ☎588-2337、FAX 586-3668

## 防災行政無線を用いた全国一斉情報伝達試験

5月22日(水) 午前11時ごろ

地震・津波や武力攻撃などの発生時に備え、次のとおり情報伝達試験を行います。この試験は、全国瞬時警報システム(「Jアラート」)(※)を用いた試験で、野洲市以外の地域でもさまざまな手段を用いて情報伝達試験が行われます。



情報伝達手段	内容
防災行政無線	市内73カ所に設置してある防災行政無線から、毎週金曜日に実施している定時試験放送と同程度の音量で次の放送内容が一斉に放送されます。 <b>【放送内容】</b> ①上りチャイム音 ②「これは、Jアラートのテストです。」×3回 ③「こちらは、ぼうさい野洲市役所です。」 ④下りチャイム音

- 注) ●野洲市メール配信サービス、防災アプリ、LINEでもテスト配信を行います。(データ放送、緊急速報メール等の配信は行いません。)
- 災害の発生状況、気象状況などによっては、試験を中止する場合があります。

(※) Jアラートとは、地震・津波・気象や武力攻撃などの緊急情報を、国から市区町村へ、人工衛星などを通じて瞬時に伝達するシステムです。

上記日時のほか、今年度は次の日程で同様の試験を実施します。

▽8月28日(水) ▽11月20日(水) ▽令和7年2月12日(水)

問い合わせ…危機管理課 ☎587-6089、FAX 587-4033

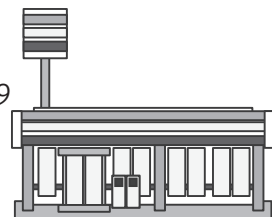
## コンビニ交付 一時停止の お知らせ

5月24日(金)・31日(金)は、システム保守点検のため、コンビニエンスストアにおける各種証明書の交付を一時停止(終日)します。

ご不便をおかけしますが、ご協力をお願いします。

問い合わせ…市民課 ☎587-6086、FAX586-3677

税務納税課 ☎587-6040、FAX587-2439



## 納付期限までに 納めましょう

令和6年4月分～令和7年3月分の国民年金保険料は、月額16,980円です。保険料は、現金(納付書)での納付のほかにクレジットカードや、便利でお得な口座振替でも納付することができます。また、ペイジー、インターネットバンキング、スマートフォン決済等の電子納付もご利用いただけます。

日本年金機構では、納付期限までに納めていただいていない人に対して、電話・文書・訪問により早期に納めていただくよう案内を行っています。

所得が少ないなど保険料の納付が困難な場合は、保険料が免除・猶予される制度がありますので、保険年金課へご相談ください。

問い合わせ…

保険年金課 ☎587-6081、FAX586-2177

草津年金事務所 ☎567-2220

## フードドライブ 家庭で使いきれない食品は 環境課へ

日本では、年間523万トンもの食品ロス(まだ食べられるのに廃棄される食品)が発生していると言われており、国民一人当たりで換算すると、お茶碗約1杯分の食べものを毎日捨てていることとなります(令和3年度推計値)。これらの廃棄される食品を集め、必要とする福祉団体などに提供する活動がフードドライブです。

フードドライブ受付窓口を環境課に常時設置していますので、家庭で使いきれない食品は捨てずに、ぜひお持ちください。

### ●食品の条件

賞味期限が1カ月以上あり、未開封で常温保存可能なもの

### ●受付できないもの

アルコール類、野菜、生鮮食品など

問い合わせ…環境課 ☎587-6003、FAX587-3834

## 2024年度 家庭用ごみ分別収集カレンダー の誤表記(お詫びと訂正)

市が配布する「2024年度家庭ごみ分別収集カレンダー」に誤りがありましたので、お詫びし訂正します。なお、市ホームページでは訂正版を公開しています。

### ●A～Dすべての地区

令和6(2024)年5月4日(土)

【正】野洲クリーンセンター 搬入可能日

【誤】野洲クリーンセンター 休み



市ホームページ

問い合わせ…環境課 ☎587-6003、FAX587-3834

健康スポーツセンター

「サンス」 イベント情報

問い合わせ

☎ 596-5964

FAX 596-5965



野洲市健康スポーツセンターは、野洲クリーンセンターの焼却で発生する熱エネルギーを温水利用した健康にやさしい施設です。

■子どもの日施設無料開放 ～プール浮き輪利用OK～

日時…5月5日(祝) 午前9時～午後6時

対象…小・中学生

※小学3年生以下は保護者付き添い要 (保護者1人につき2人まで)

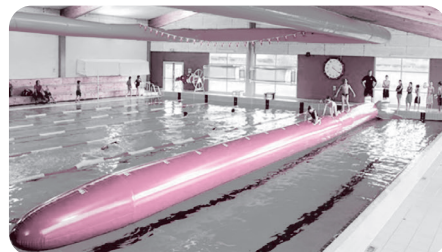
※当日のみ浮き輪の持ち込み可 (100cm以内)

■プールシャトルラン開催

日時…5月6日(祝) 午後2時～4時

対象…小学生以上を推奨 ※小学3年生以下は保護者付き添い要

参加料…無料 ※プール利用料金別途要



歴史の小窓

—学芸員のメッセージ—

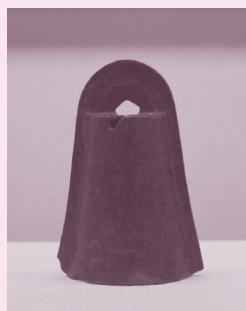
(231)

歴史民俗博物館 ☎587-4410、Fax587-4413

滋賀県と銅鐸

野洲市から合わせて24個の銅鐸<sup>どうたく</sup>が出土しており、その中に日本最大の銅鐸が含まれることは多くの方がご存じだと思います。

それでは、日本最小の銅鐸はどこで見つかったのでしょうか。実は、日本最小の銅鐸も滋賀県で見つかっています。草津市志那<sup>しな</sup>の湖底で発見された銅鐸がそれで、大きさは12.5cmを測ります。日本最大銅鐸の大きさが134.7cmですから、その差は1m以上もあります。



日本最小銅鐸  
(志那出土・複製品)

さらに、初めて銅鐸が発見されたのも滋賀県です。『扶桑略記<sup>ふそうりやくき</sup>』には、天智天皇7(668)年に大津市に崇福寺<sup>すうふくじ</sup>を建立する際に宝鐸<sup>ほうたく</sup>が発見されたという記述があり、これが最古の銅鐸発見の記録とされています。

これらは偶然のことかもしれませんが、滋賀県という地域と銅鐸の強いつながりをおわかりいただ

けると思います。銅鐸は弥生時代を考えるうえで重要な資料であると同時に、長い歴史の中で生まれ、育まれ、今日まで受け継がれてきた国民共有の貴重な財産でもあります。博物館では、これからも地域の皆さんと一緒に、この貴重な財産を次世代へ引き継いでいきます。  
(博物館学芸員 芦塚晶太)



日本最大銅鐸(大岩山出土・複製品)

■春期テーマ展

「ちょっとむかしの農具—たがやす、うえる—」開催中!

会期：5月26日(日)まで

■常設展示では、今回取り上げた日本最大銅鐸、志那出土銅鐸のレプリカを展示しています。

※期間中の休館日：月曜日 (祝日・振替休日は除く)、祝日等の翌日 (土曜・日曜日、祝日等の場合は除く)

※市民は入館無料 (運転免許証やげんきカードなどをご提示ください。)