

～人とまちをつなぐ暮らしの情報～

広報

やす  
YASU

4 月

令和8 (2026) 年  
No.259

特集

令和8年度予算が  
決まりました!



3月6日市内中学校で卒業式が執り行われました。  
中主中学校では、卒業証書授与や在校生送辞、卒業生答辞などが行われた後、卒業生109人によるGreeeeN (現GR4N BOYZ) の「遥か」の合唱がありました。  
「さようなら また会える日まで不安と期待を背負って 必ず夢を叶えて笑顔で帰るために」

# 令和8年度予算が決まりました！



## 櫻本市長の「為せば成る」

令和8年度予算は、いよいよ飛躍をめざし、まちづくりを大きく前に進めていく年です。「若い世代から選ばれるまち」、「高齢者にも安心安全で楽しいまち」、「市民・民間の力を最大限活かすまち」の三本の柱を基本としつつ施策を進めてまいります。

一般会計は過去最大の278億6,000万円の当初予算となり、次世代への投資を行い、市の魅力を高めつつ、持続可能なまちづくりを進めていくこととし、野洲駅南口整備やさざなみホールの利活用、野洲川MIZBEステーション整備など、積極的に展開していく予算となりました。

## 総額 587億394万1千円

### 会計別 予算規模

一般会計	278億6,000万円
特別会計	103億3,781万4千円
水道事業会計	22億8,706万7千円
下水道事業会計	27億3,093万3千円
病院事業会計	154億8,812万7千円

### 会計別予算総括表

		令和8年度予算	令和7年度予算	増減率
一般会計		278億6,000万円	260億6,000万円	6.9%
特別会計	国民健康保険事業	45億291万4千円	44億3,575万4千円	1.5%
	後期高齢者医療	10億529万9千円	8億5,160万3千円	18.0%
	介護保険事業	46億8,000万円	46億2,430万7千円	1.2%
	墓地公園事業	3,067万円	2,579万6千円	18.9%
	基幹水利施設管理事業	1,384万4千円	1,358万5千円	1.9%
	工業団地等整備事業	1億508万7千円	1億508万7千円	0.0%
公営企業会計	水道事業会計	22億8,706万7千円	25億3,798万円	△9.9%
	下水道事業会計	27億3,093万3千円	26億2,503万8千円	4.0%
	病院事業会計	154億8,812万7千円	101億7,960万3千円	52.1%

### 施策・事業の財源

主な財源となる市税は、約101億8,100万円で、前年度比で約1億5,900万円の増収見込み（1.6%増）です。個人市民税や法人市民税、固定資産税の増収見込みとなっています。

地方交付税は31億2,000万円の見込みで、同比で2億8,000万円の増額となっています。

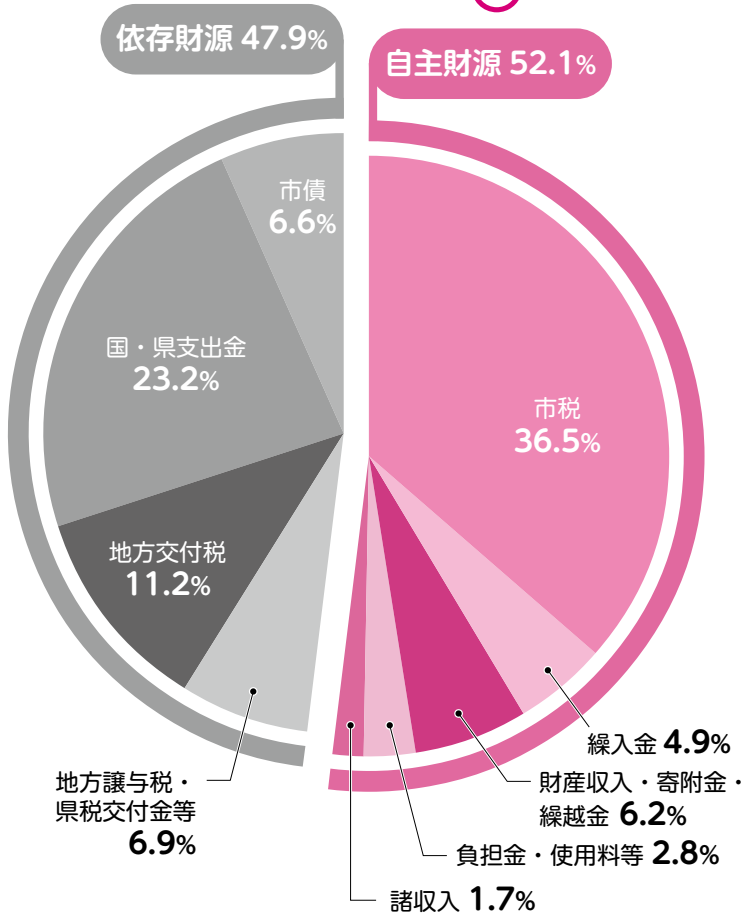
繰入金は、財政調整基金から4億5,000万円、まちづくり基金から7億円など、総額で約13億5,200万円を繰り入れて対応しています。

なお、市債は市道新設改良事業や北野小学校大規模改修事業などにより、同比で約5億600万円の増額となり、約18億1,800万円となりました。



## 一般会計（科目別）内訳

### 歳入



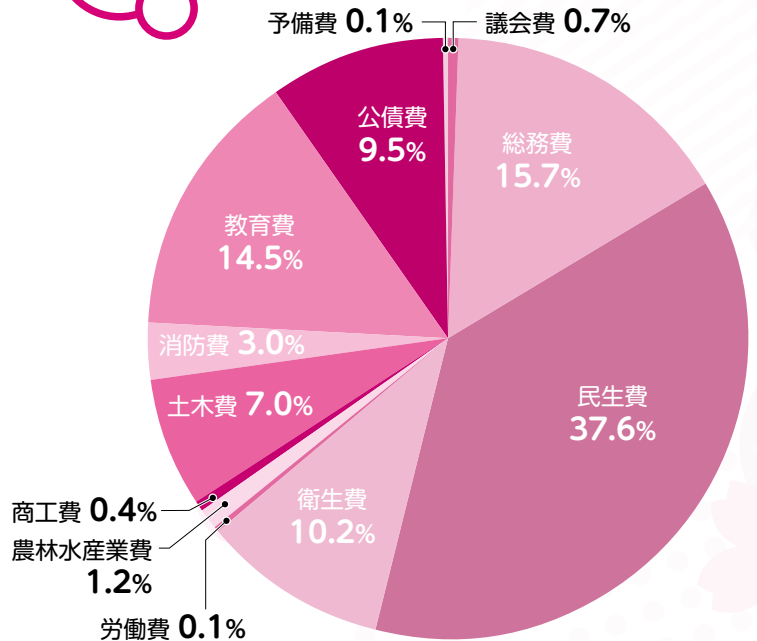
### 一般会計予算額（歳入）

自主・依存	科目	金額
自主財源	市税	101億8,134万7千円
	繰入金	13億5,199万6千円
	財産収入・寄附金・繰越金	17億3,934万8千円
	負担金・使用料等	7億9,302万9千円
	諸収入	4億6,741万4千円
依存財源	地方譲与税・県税交付金等	19億2,774万6千円
	地方交付税	31億2,000万円
	国・県支出金	64億6,152万円
	市債	18億1,760万円
歳入合計		278億6,000万円

### 一般会計予算額（歳出）

科目	金額
議会費	1億8,365万8千円
総務費	43億7,090万2千円
民生費	104億7,970万6千円
衛生費	28億4,755万5千円
労働費	3,033万6千円
農林水産業費	3億3,668万円
商工費	1億79万2千円
土木費	19億4,931万8千円
消防費	8億2,471万4千円
教育費	40億6,664万7千円
公債費	26億5,969万2千円
予備費	1,000万円
歳出合計	278億6,000万円

### 歳出



問い合わせ…財政課 ☎587-6069、FAX586-2200

## 令和8年度の

# 主な事業を総合計画に掲げる

## 1 子育て・教育・人権

### ★子育て世帯すくすく応援事業

…新規 (289万1千円)

満3歳未満の乳幼児のいる家庭では、おむつ等の処理に多くのごみ袋を必要とされているため、子育て世帯の経済的負担の軽減・子育て環境の向上を図ることを目的に、市指定ごみ袋（燃えるごみ袋小）を配付します。

### ■学習環境のさらなる充実

…拡充 (1,471万円)

令和7年度から配置した外国語指導助手（ALT）を2人に増員し、英語によるコミュニケーションの機会を増やすことで、英語教育の一層の充実を図ります。また、学校司書も2人に増員し、学校図書館を活用した教育活動の充実を促進します。

### ★小学校プール授業の集約化

…新規 (2,275万7千円)

学校プールの老朽化や猛暑による影響でプール授業の継続実施が困難となっていることから、令和8年度からすべての小学校のプール授業を室内プールで行うことにより、安全に授業を継続実施できるよう体制を整えます。また、小学校のプール授業に新たに指導員を配置し、授業の充実を図ります。

### ★野洲市どこでも図書館事業

…新規 (994万6千円)

移動図書館車を導入することにより、野洲図書館（本館）・中主分館への来館利用が難しい子どもたちや高齢者、図書館から遠い地域の市民に対して図書館サービスを進めます。令和8年度は、移動図書館車両の調達と運行スケジュールの調整を行い、令和9年度からの本格稼働をめざします。



### ●生涯スポーツまちづくり事業

…継続 (854万円)

今年度から新たに、国スポ出場選手による卓球教室や卓球・ラグビーイベントを開催し、国スポ・障スポのレガシーを創出します。

## 2 福祉・生活

### ●市立病院整備事業（病院事業会計）

…継続 (89億3,570万円)

市民の健康と地域医療を支える市立野洲地域医療センター（令和9年3月開院予定）の整備を進めるため、本体工事を進めています。別途、付帯事業（1億6,956万円）を令和8年度中に行う予定です。

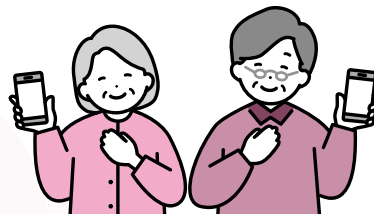


市立野洲地域医療センター イメージ図

### ★健康づくりポイント制度

…新規 (364万3千円)

県内で推進している健康づくりポイントアプリ「BIWA-TEKU（ビワテク）」の機能を新たに市独自で拡充し、所定のポイント以上を獲得して賞品に応募した市民の方を対象にデジタルギフトを付与します。ポイントを貯めることで市民が楽しみながら健康づくりに取り組めるよう支援を行い、市民の健康維持へのモチベーションを高め、生活習慣病予防や健康寿命の延伸につなげます。



# 5つの分野ごとに紹介します

## 3 産業・観光・歴史文化

### ●多面的機能支払交付事業

…継続 (6,676万6千円)

農村を良好な姿で次の世代に引き継ぐため、農家、非農家、地域住民が協力して行う農地や農業用施設、農村の自然環境を守る地域ぐるみの共同活動を支援します。

### ■有害鳥獣被害対策強化支援事業

…拡充 (941万8千円)

有害鳥獣による農林水産物等への被害を防止するため、捕獲や駆除を狩猟団体に委託するとともに、獣害防護柵などを地域へ提供します。また、新たに有害鳥獣被害対策に特化した地域おこし協力隊を雇用し、狩猟団体と連携して、わなの設置による捕獲や見回りを強化し、被害の軽減に努めます。

### ●中主防災コミュニティセンター改修工事

…継続 (4,902万3千円)

野洲市中主防災コミュニティセンターは、湖南広域消防局東消防署出張所と合築庁舎であり、平成14年(2002年)2月の竣工から22年が経過し屋根防水や壁面等の経年劣化が進んでいることから、施設の長寿命化を図っています。また、大規模災害時等における庁舎の電源確保のために、自家発電装置を72時間に更新し、機能強化を図ります。

### ●高専と連携したMIZBEステーション等

整備事業…継続 (1億658万6千円)

市民アンケートや社会実験、かわまちづくり検討部会等を通じて取りまとめた「運営・利活用方針」を踏まえ、野洲川MIZBEステーションの整備に向けた設計を進めます。また、継続して社会実験等を実施し、事業の周知・広報および維持管理・運営のあり方についての検討を進めます。

## 4 環境・都市計画・都市基盤整備

### ●さざなみホール活用事業

…継続 (1,861万2千円)

令和6年をもって閉館したさざなみホールの新たな活用をめざし、外装改修に向けた調査や、令和7年に得られた市民意見を踏まえての事業化に向けた可能性調査を行ったうえで活用の方向性を定めます。



さざなみホール

### ●水道施設更新事業 (水道事業会計)

…継続 (9億5,612万円)

良質で安全な水道水の安定供給のため、耐用年数が到来している配水管の更新および老朽化した水源地施設の更新事業を実施します。また、昨年度に完了した配水管更新工事の舗装本復旧工事を実施します。

### ★公共交通利用促進事業

…新規 (375万6千円)

コミュニティバスの再編(令和9年3月予定)に併せ、拠点間輸送となる駅から市立野洲地域医療センター間は近江鉄道バス「永原循環線」を増便します。また、民間路線バスの利用促進を図るため、民間路線バス学生定期購入者並びに、65歳以上小判手形定期購入者に対し補助制度を開始します。

## 5 市民活動・行財政運営

### ●ふるさと納税推進事業

…継続 (7億6,563万9千円)

寄附受付サイト「ふるさとチョイス」「楽天ふるさと納税」「ふるなび」等を通じてふるさと野洲の魅力を幅広く周知するとともに、寄附金を広く募り、当該寄附金を財源として豊かなまちづくりを推進します。また、本市の資源を活かした返礼品の充実に取り組み、地場産品の振興、新たな需要の開拓、地域ブランド力の向上につなげます。



### 野洲駅南口市有地をお試し利用してみませんか？

JR野洲駅南口の市有地を暫定的に利用できるトライアル・サウンディングを実施します。利用は無料になりますので、「イベントをやってみたいけれど場所がない」や「駅前の立地を生かしてこんなことをやってみたい」という思いをもった人の参加をお待ちしています。詳しくは、市ホームページをご確認ください。

#### トライアル・サウンディングとは…

公共空間(公共施設、公園、市有地等)の暫定利用を希望する皆さまの提案を募集し、一定期間、実際に利用してもらう制度です。実際に利用してもらうことで利用の可能性を調査し、今後の活用方針に生かしていきます。

実施期間(予定)…4月15日(水)～令和9年3月31日(水)

※上記期間は、市の都合により短縮や延長の可能性があります。  
※利用可能日は、実施期間のうち、本市の事業実施日等を除きます。  
(除外日は市ホームページで公表)

対象場所…JR野洲駅南口市有地 Aブロック

利用について…実施要領に基づき事前の申請が必要です。利用日に応じて申請日が決まっていますのでご注意ください。

問い合わせ…やす未来創造課 ☎587-7001、FAX586-2200



## 生活応援給付金のご案内

広報やす3月号でお知らせしました野洲市生活応援給付金のご案内を、対象世帯に4月10日ごろまでに送付します。詳しくは、送付するご案内をご確認ください。

### ○支給の対象となる人

令和8年2月1日の基準日において、野洲市に住民登録がある人

### ○支給額および支給方法

1人あたり7,000円を世帯主に一括で口座に振り込みます。年齢や所得の制限はありません。

### ○手続きが不要な人

「支給のお知らせ」(注1)が届いた人で、記載されている受取口座に変更がない場合は手続き不要です。

注1 マイナンバーと連携されている有効な公金受取口座または、令和3年度以降に給付金を支給した実績のある口座が確認できた人に送付しています。

### ○手続きが必要な人

①「支給のお知らせ」が届いた人で、口座変更や辞退をされる人

4月22日(水)午後4時30分まで【必着】で手続きを行ってください。

②「支給確認書」(注2)が届いた人

8月31日(月)午後4時30分まで【必着】で手続きを行ってください。手続きがされない場合は、給付金の支給を辞退されたものとみなします。

注2 世帯主本人名義の口座が確認できなかった人に送付しています。

### ○手続きの方法

- ①オンライン(ご案内に掲載の二次元コードよりアクセス)
- ②郵送
- ③市役所の窓口へ持参(5月29日(金)までは本庁舎1階第1会議室)

### ○支給時期

- ①「支給のお知らせ」が届いた人で、記載されている受取口座に変更がない人：5月上旬
- ②手続きをされた人：手続き完了から1～2カ月後

# 4月1日より野洲市では子育て世帯を応援するため、燃えるごみ袋(小)を無料でお渡しします！！

3歳未満の乳幼児のいる家庭では、おむつ等の処理に多くのごみ袋を必要とされていることから、子育て世帯の経済的負担の軽減・子育て環境の向上に寄与するため、市指定ごみ袋を無料で配布します。

## ◇配布対象者

令和8年4月1日以降に野洲市に住民票があり、0歳～3歳未満（令和6年4月1日～令和9年3月31日）の乳幼児がいる世帯

## ◇配布枚数・配布方法

乳幼児1人につき、市役所で出生届提出時に燃えるごみ袋小を5袋、その後の健康福祉センターで行う乳幼児健診（10カ月、1歳6カ月）時に燃えるごみ袋小を各5袋お渡しします。

※令和8年4月1日以降に転入された場合、転入後最初に受診される各健診から配布開始となります。他市区町村で健診がお済みの人は、お申し出ください。

※令和8年3月31日以前に生まれた場合、令和8年4月1日以降に受診される各健診から配布開始となります。



問い合わせ…子育て家庭支援課 ☎587-6884、FAX586-2176

## ■給付を装った振り込め詐欺や個人情報の詐取にご注意ください

以下のことは野洲市から電話では行いません。

- ATMの操作をお願いすること
- 振込手数料などの振り込みを求めること
- 世帯構成などの個人情報を照会すること

自宅や職場などに不審な電話や郵便物があれば、迷わず警察署や市役所へ連絡してください。

守山警察署 ☎583-0110

市市民生活相談課 ☎587-6063、FAX586-2177

## ○野洲市生活応援給付金Q&A

Q 家族別々に手続きすることはできますか？

A 個々に手続きすることはできません。世帯主の人に書類を送付し、世帯分をまとめて手続きすることになっていますので、ご協力をお願いします。

Q 世帯主の手続きであれば、口座名義人は誰でもいいですか？

A 受取口座は世帯主本人名義の口座としてください。

Q マイナンバー-公金受取口座や給付金支給実績口座があるのに「支給確認書」が届いたのはなぜですか？

A 口座名義人が世帯主名でなかったり、旧姓であったりする場合、「支給確認書」を送付しています。お手数料をおかけしますが、手続きをお願いします。

Q 他の市区町村から転入したのですが、支給対象ですか？

A 基準日（2月1日）時点で野洲市に住民登録されている人は対象となります。また、野洲市から転出された人も同様です。

Q 2月1日に子どもが生まれましたが、支給対象ですか？

A 基準日（2月1日）に出生し、出生届により基準日に住民登録がされていれば対象となります。

Q 基準日（2月1日）以降に亡くなった人は、支給対象ですか？

A 基準日（2月1日）を含め、それ以降に亡くなった人も支給の対象となります。この場合、新たに世帯主となった人にご案内を送付します。

Q 口座振り込みではなく、現金で受け取れますか？

A 現金支給は口座開設が困難な人など特別な場合に限っています。また、指定した日時での受け渡しとなり、口座振り込みによるものと比べて、支給までに期間を要する見込みです。

問い合わせ…野洲市生活応援給付金コールセンター（市総務課内）

☎514-7310（受付時間：平日午前9時～午後4時30分）

# 令和9年4月1日採用 市立野洲病院 職員募集

- 採用予定…①看護師（新卒）10人程度  
 ②看護師（経験）10人程度  
 ③薬剤師（新卒・経験）1人程度  
 ④臨床検査技師（経験）2人程度  
 ⑤臨床工学技士（経験）1人程度
- 試験日時…①5月16日(土)、6月13日(土)、7月18日(土)  
 ②③④⑤随時



試験場所…市立野洲病院（小篠原1094番地） ※変更となる場合があります。  
 試験方法…教養試験、論文試験、面接試験（一部職種除く）  
 申し込み…病院ホームページの申し込みフォームから申し込みください。  
 （随時実施の試験は、電話で申し込みください。）  
<https://www.yasu-hp.jp/recruit>

※受験資格・試験内容等は病院ホームページをご覧ください。

問い合わせ…市立野洲病院事務部総務課 ☎587-5528、FAX587-5004



野洲病院ホームページ

野洲市学習・  
生活支援事業

## やさフル YaSchool 学習ボランティア募集!



中学生に勉強を教えていただく学習ボランティアを募集しています。

- 対象…社会人、大学生等  
 謝金…2,000円/回  
 日時…4月15日以降毎週水曜日 午後6時～8時30分  
 場所…コミュニティセンターやす3階  
 内容…市内在住の中学1年生～3年生への個別学習指導  
 （基礎的な勉強を教えていただくことが中心になります。）

申し込み・問い合わせ…市民生活相談課  
 ☎587-6063、FAX586-2177  
 Eメールsoudan@city.yasu.lg.jp



## 『児童手当 4月期支払い』 のお知らせ

4月期の支払いは、4月10日(金)を予定しています。  
 児童手当定期支払通知書は送付されませんので、支給日以降に通帳にてご確認ください。

※2月・3月分の手当が対象です。

問い合わせ…子育て家庭支援課  
 ☎587-6884、FAX586-2176



## 委員を公募します！

- ★選考は、レポート等を総合的に審査して行います。
- ★選考結果は、応募者全員に通知します。提出書類は返却しません。
- ★会議の出席者には報酬をお支払いします。

### 景観審議会委員

市では、野洲市景観条例に基づき、市の景観の形成に関する事項について調査審議していただくため、学識経験者等から構成される「野洲市景観審議会」を設置しています。今回、この審議会の委員を募集します。

任 期…令和8年5月21日～令和10年5月20日

募集人員…2人以内

応募資格…次の①～③すべてに該当する人

- ①令和8年4月1日現在、満18歳以上の市内在住者で、景観についての知識や経験、関心がある人
- ②審議会開催時(平日の日中、2時間程度)に継続して出席できる人  
※議事案件が生じた場合に開催します。
- ③国・地方公共団体の議員または常勤の職員でない人

応募・問い合わせ…4月20日(月)までに住所、氏名(ふりがな)、生年月日、電話番号を記入の上、「野洲らしい景観の形成に向けて取り組むべきこと」※応募動機、景観について有する知識や経験等についても盛り込んでください。(800字以内/様式自由)を添えて、郵送、ファクス、Eメールまたは持参のいずれかで都市政策課(〒520-2395 野洲市小篠原2100番地1) ☎587-6324、FAX587-6960、Eメールtosi@city.yasu.lg.jp

### みどりの基本計画検討委員会委員

市では、野洲しみどりの基本条例に基づき、市のみどりの保全及び緑化の推進に関する事項について調査検討していただくため、学識経験者等から構成される「野洲しみどりの基本計画検討委員会」を設置しています。今回、この委員会の委員を募集します。

任 期…令和8年6月1日～令和10年5月31日

募集人員…2人以内

応募資格…次の①～③すべてに該当する人

- ①令和8年4月1日現在、満18歳以上の市内在住者
- ②年1～2回程度開催する(平日の日中、2時間程度)委員会に継続して出席できる人
- ③国・地方公共団体の議員または常勤の職員でない人

応募・問い合わせ…4月20日(月)までに住所、氏名(ふりがな)、生年月日、電話番号を記入の上、「野洲市内の緑化の形成に向けて取り組むべきこと」※応募動機、緑化について有する知識や経験等についても盛り込んでください。(800字以内/様式自由)を添えて、郵送、ファクス、Eメールまたは持参のいずれかで都市政策課(〒520-2395 野洲市小篠原2100番地1) ☎587-6324、FAX587-6960、Eメールtosi@city.yasu.lg.jp



## BIWA-TEKU(ビワテク)アプリで楽しく運動・健康増進

BIWA-TEKU(ビワテク)とは、スマートフォンを利用して、楽しみながらウォーキングや健康づくりを継続してもらえるよう滋賀県内の市町などが連携して開発したアプリケーションです。

各市町が実施するモバイルスタンプラリーや、バーチャルウォーキングラリーへの参加、各種健診の受診、健康に関する目標を達成することで、健康ポイントをためることができます。

ポイントをためることができるのは1月1日～12月31日。年初からの開始がおすすめです！

問い合わせ…健康推進課 ☎588-1788、FAX586-3668



**BIWA-TEKU**  
ビワテク



市ホームページ

## 令和8年経済センサス-活動調査を実施します！



経済センサス-活動調査は、全国すべての事業所・企業を対象とした、経済活動の実態を網羅的に明らかにする日本唯一の統計調査です。令和8年6月1日現在の状況（従業者数、事業の内容、本所・支所の別、売上（収入）金額、費用項目、事業別売上（収入）金額、製造品出荷額、商品販売額、建設・サービス収入の内訳など）を調査します。

国が直接対象事業所に調査書類を送る「直轄調査」と、調査員が事業所を訪問して行う「調査員調査」の2つの方法で実施します。いずれもインターネットまたは紙媒体の調査票で回答ができます。

### 【直轄調査：支所等を有する企業の本社】

- ①5月ごろに国からインターネット回答用の書類が郵送されます。
- ②企業からの要望に応じて紙媒体の調査票が郵送されます。

### 【調査員調査：支所等を有さない比較的小規模な事業所、個人経営の事業所など】

- ①4月中旬に国からインターネット回答用の書類が郵送されます。
- ②インターネット未回答の事業所や新たに把握した事業所には、5月ごろに調査員が訪問してインターネット回答用の書類と紙媒体の調査票を配布します。

### 【注 意】

調査員は都道府県知事が任命する非常勤の地方公務員で、調査対象となる事業所に対して、調査の趣旨や方法を説明し、回答の依頼や回収などを行います。調査員は必ず「調査員証」を身に着けているほか、調査専用の「下敷き」及び「手提げ袋」を携帯しています。また、金品を請求することは絶対にありません。

不審に思われた場合は、速やかに総合調整課までお知らせください。

問い合わせ…総合調整課 ☎587-6039、FAX586-2200



## 土地・家屋価格等縦覧帳簿の情報を公開しています

納税者をご自身の固定資産の評価額（価格）が適正であるかを判断するために、縦覧制度による情報開示を実施しています。

### 固定資産税の縦覧制度

土地価格等縦覧帳簿（所在、地番、地目、地積、評価額（価格）、市街化区分を記載）、家屋価格等縦覧帳簿（所在、家屋番号、種類、構造、床面積、評価額（価格）、建築年を記載）により、令和8年度固定資産税の納税者が、市内の土地または家屋の評価額（価格）を縦覧することができます。

縦覧できる人…納税者または代理人

縦 覧 期 間…6月1日(月)まで

持 ち 物…▽納税者／本人確認ができるもの（運転免許証、マイナンバーカードなど）

▽代理人／上記および納税者からの委任状

※土地のみ所有の納税者は土地のみ、家屋のみ所有の納税者は家屋のみ縦覧可

※借地人、借家人は固定資産税の納税者ではありませんので、縦覧はできません。

縦覧場所・問い合わせ…税務納税課 ☎587-6040、FAX587-2439

# 4月は市民課窓口が混雑します

例年、4月は市民課窓口が大変混み合います。休日開庁の利用や市役所以外でできる手続きの利用など、混雑の緩和にご協力ください。

**休日市民課窓口をご利用ください!!**

**4月5日(日) 午前9時～正午**

就職・転勤・入学等による転入・転出など、住所異動の届け出が集中するこの時期に合わせて、休日に住民異動等の手続きと、各種証明書の交付を行います。

平日に来庁いただけない人は、この機会をぜひご利用ください。

**手続き・交付場所…市民課**

**取扱業務…**▽住民異動（転入、転出、転居等）の受け付け

※マイナンバーカードによる特例転入や海外からの転入手続き等、受け付けできない場合があります。

▽マイナンバーカードの交付（交付通知書が届いている人のみ、事前予約制）

▽マイナンバーカード電子証明書の更新・再設定

▽住民票、印鑑登録証明書、戸籍謄本・抄本等の各種証明書の発行

※税関係の証明書は発行できません。

▽印鑑登録

**持ち物…**来庁する人の本人確認書類（運転免許証、マイナンバーカードなど）

※マイナンバーカードの交付に係る持ち物については、交付通知書に同封している書類または市ホームページをご覧ください。

## 転出届はオンラインが便利！

転出届（野洲市から市外へのお引越し）は、市役所に来庁しなくても郵送やオンライン申請で行うことができます。

※オンライン転出のご利用は、転出する人の中にマイナンバーカードを持っている人がいる場合に限りです。



転出はこちらから

## 全国のコンビニなどで証明書が交付できます！

マイナンバーカードを利用して各種証明書を全国のコンビニなどで取得できます。市民課窓口より、1通当たり100円～150円安い手数料で取得できます。

**利用できる店舗…**①セブンイレブン、ローソン、ファミリーマート など

②市役所本館正面玄関前のマルチコピー機

**利用できる時間…**①毎日 午前6時30分～午後11時

②月曜～金曜日 午前8時30分～午後5時15分（土曜・日曜日、祝日を除く）

※いずれも12月29日～1月3日、保守点検日を除く。

**問い合わせ…**市民課 ☎587-6086、FAX586-3677



## 各種障害手当のお知らせ

令和8年度の特別児童扶養手当、特別障害者手当、障害児福祉手当の額をお知らせします。

	手当額（月額）
特別児童扶養手当(1級)	58,450円
特別児童扶養手当(2級)	38,930円
特別障害者手当	30,450円
障害児福祉手当	16,560円

問い合わせ…障がい福祉課 ☎587-6087、FAX586-2176

## 後期高齢者医療制度の被保険者の皆さんへ

令和8・9年度の後期高齢者医療制度の保険料率をお知らせします

令和8年4月1日から保険料率を改定します。

令和8年度から新設

### ●令和8・9年度の保険料率（年額）

区分	現行	改定後		
		医療分	子ども・子育て支援金分 <sup>(注3)</sup>	合計
所得割率	9.56%	10.13%	0.25%	10.38%
均等割額	48,604円	55,380円	1,340円	56,720円
上限額	80万円	85万円	2.1万円	87.1万円

所得割額 = (総所得金額等<sup>(注1)</sup> - 43万円<sup>(注2)</sup>) × 所得割率

注1 総所得金額等とは、前年中の総所得金額、山林所得、分離課税の土地・建物・株式等の譲渡所得金額等の合計をいいます。

注2 合計所得金額が2,400万円以下の場合

注3 子ども・子育て支援金分については、令和8年度の所得割率・均等割額・上限額となります。  
令和9年度分は令和8年度中に決定予定。

### ●令和8年度の均等割額が軽減される場合

世帯主と被保険者全員の所得が一定以下の人は、世帯の所得水準に合わせて、均等割額が軽減されます。  
※65歳以上の人の公的年金等に係る所得については、15万円を引いた額で判定します。

#### ■均等割額が7割軽減される人（令和8・9年度の医療分のみ7.2割軽減が適用されます）

被保険者とその世帯の世帯主の総所得金額等が、次の計算式を超えない人  
43万円 + 10万円 × (年金・給与所得者の数<sup>(※)</sup> - 1)

#### ■均等割額が5割軽減される人

被保険者とその世帯の世帯主の総所得金額等が、次の計算式を超えない人  
43万円 + (31万円 × 世帯の被保険者数) + 10万円 × (年金・給与所得者の数<sup>(※)</sup> - 1)

#### ■均等割額が2割軽減される人

被保険者とその世帯の世帯主の総所得金額等が、次の計算式を超えない人  
43万円 + (57万円 × 世帯の被保険者数) + 10万円 × (年金・給与所得者の数<sup>(※)</sup> - 1)

※年金・給与所得者の数は、令和7年中の公的年金等収入額が65歳未満で60万円、65歳以上で125万円を超える人。  
または、給与収入が55万円を超える人が該当します。

問い合わせ…市保険年金課 ☎587-6081、FAX586-2177

滋賀県後期高齢者医療広域連合 ☎522-3013

# 国民年金保険料 学生納付特例制度のお知らせ

国民年金は、20歳以上であれば、学生も加入しなければなりません。

しかし、学生の人は一一般的に所得が少ないため、本人の所得が一定額以下の場合、国民年金保険料の納付が猶予される「学生納付特例制度」があります。

対象となる人は、学校教育法に規定する大学(大学院)、短期大学、高等学校、高等専門学校、専修学校及び各種学校(修業年限1年以上である課程)に在学する学生等です。

申請時点の2年1カ月前の月分まで遡って申請することができますが、申請が遅くなると、申請日前に生じた不慮の事故や病気による障害について、年金を受け取ることができなくなることがありますので、すみやかに申請してください。また、マイナポータルからスマホでの電子申請も可能です。

学生納付特例の承認期間は4月から翌年3月までとなりますが、承認を受けた次の年度も在学予定である場合は4月初めに再申請の用紙が届きます。引き続き、学生納付特例制度の申請をご希望の場合は、必要事項を記入の上、返送してください。

問い合わせ…草津年金事務所 ☎567-2220

市保険年金課 ☎587-6081、FAX586-2177



日本年金機構  
ホームページ

## 高齢者肺炎球菌の定期予防接種に係る 自己負担金について ～4月1日(日)から自己負担額が変更になります～

令和8年4月1日から、高齢者肺炎球菌の定期予防接種に使用するワクチンが、より高い予防効果が期待できる沈降20価肺炎球菌結合型ワクチン(PCV20)に変更されます。ワクチンの変更に伴い、4月1日から自己負担額も変更になります。

対象者には誕生日月末に案内ハガキを送付しておりますが、4月1日以降に接種される場合は、増額後の自己負担額となりますのでご注意ください。

接種対象者…接種日時点で65歳の野州市民

※過去に接種した人は対象外

接種期間…65歳の誕生日から66歳の誕生日の前日まで

接種費用…自己負担額 3,500円(4月1日～)

※市民税非課税世帯の人や生活保護受給者の人は事前に申請すると、無料で接種可能です。(申請場所：保険年金課、健康推進課、オンライン)

問い合わせ…健康推進課 ☎588-1788、FAX586-3668



オンライン申請は  
こちら



## 令和8年度 高齢者带状疱疹予防接種のご案内

今年度は次の人が対象者です。

対 象… ● 年度内に65歳の人

- 60歳以上65歳未満の人で、ヒト免疫不全ウイルスによる免疫の機能の障がい有する人
- 年度内に節目の年齢の人\* (70歳・75歳・80歳・85歳・90歳・95歳・100歳)

年齢 (令和9年3月31日現在)	令和8年度の対象者の生年月日
65歳	昭和36年4月2日～昭和37年4月1日生まれ
70歳	昭和31年4月2日～昭和32年4月1日生まれ
75歳	昭和26年4月2日～昭和27年4月1日生まれ
80歳	昭和21年4月2日～昭和22年4月1日生まれ
85歳	昭和16年4月2日～昭和17年4月1日生まれ
90歳	昭和11年4月2日～昭和12年4月1日生まれ
95歳	昭和6年4月2日～昭和7年4月1日生まれ
100歳	大正15年4月2日～昭和2年4月1日生まれ

\*令和7年度から5年間のみ経過措置で対象となります。

自己負担金… ● 水痘（带状疱疹）生ワクチン「ビケン」 2,500円/回

● 带状疱疹不活化ワクチン「シングリックス」 6,500円/回（2回接種）

市民税非課税世帯の人や生活保護受給者の人は事前に申請されると、無料で接種可能です。（申請場所：保険年金課、健康推進課、オンライン）



オンライン申請は  
こちら

### ご注意ください

シングリックス接種ご希望の方は、通常1回目と2回目の接種間隔は2カ月必要となるため、定期接種で受ける場合は遅くとも令和9年1月までに1回目を接種する必要があります。（令和8年度定期接種の対象者でも、令和9年4月以降に受けた場合は全額自己負担となります。）

問い合わせ…健康推進課 ☎588-1788、FAX586-3668

## 環境基本計画推進会議「水と緑・安心の野洲」 (愛称:えこっち)を開催します

市では、「野洲市環境基本計画」に基づき、様々な環境活動を展開しています環境基本計画推進会議「水と緑・安心の野洲」(愛称:えこっち)の年に1回の通常総会を、下記のとおり開催します。また、議事のほかに、他市の先進的な市民団体代表の人に講演を行っていただきます。

日 時…4月25日(土) 午後2時～4時 場 所…コミュニティセンターなかさと

内 容…令和7年度活動、決算報告、令和8年度活動、予算案について

講 演…山内エコクラブ 代表 竜王 真紀 さん

問い合わせ…環境課 ☎587-6003、FAX587-3834

## 環境審議会を開催します

市では、豊かな自然環境や良好な生活環境を保全するため、「野洲市環境基本計画」に基づき、様々な施策を展開しています。次期野洲市環境基本計画の策定に向け、下記のとおり、野洲市環境審議会を開催します。

日 時…5月12日(火) 午後2時～4時 場 所…市役所本館3階第1委員会室

内 容…次期野洲市環境基本計画の策定について

問い合わせ…環境課 ☎587-6003、FAX587-3834

# 狂犬病予防集合注射を実施します

4月13日(月)から巡回

生後91日以上の子犬の飼い主には「犬の登録」と「年1回の狂犬病の予防注射を受けさせること」が法律で義務付けられています。あなたと愛犬の暮らしを守るため、必ず登録を行い、予防接種を受けさせてください。

注射日程等…

※★は待機獣医師

日 時	注射場所	担当獣医師
4月13日(月)	9:20~9:35 大篠原自治会館	石田 龍一(いしだ動物病院 ☎552-6866) 前川 卓哉(マエカワ動物病院 ☎554-7007) ★米田 弘師(ヨネダ動物病院 ☎587-6700)
	9:50~10:10 小南自治会館	
	10:35~11:00 コミュニティセンターひょうず	
	11:15~11:30 吉川自治会館	
	13:20~14:00 野洲市総合体育館	
	14:15~14:30 市三宅自治会館	
14:45~15:00 野洲川河川公園		
4月15日(水)	9:20~10:00 野田自治会館	奥村 まさみ(エルム動物病院 ☎562-0119) 馬縹 智之(なぎ犬猫病院 ☎589-8181) ★坂口 裕隆(坂口どうぶつ病院 ☎587-6160)
	10:20~10:35 比留田自治会館	
	11:00~11:20 木部自治会館	
	13:10~13:40 野洲市役所	
	14:00~14:25 コミュニティセンターぎおう	
	14:40~15:00 富波甲自治会館	
4月16日(木)	9:10~9:35 野洲市役所	米田 弘師(ヨネダ動物病院 ☎587-6700) 石井 留意(往診ペットクリニック・ルルコ ☎050-8889-2125) ★馬縹 智之(なぎ犬猫病院 ☎589-8181)
	9:50~10:10 コミュニティセンターぎたの	
	10:25~10:45 比江自治会館	
	11:05~11:30 コミュニティセンターなかさと	
	13:20~13:35 野洲自治会館	
	13:50~14:20 コミュニティセンターみかみ	
	14:40~15:00 近江富士会館	

持ち物…①受付はがき ②愛犬カード

③問診票(お持ちの人は事前にご記入ください。) ④注射手数料3,500円/1頭

※各注射会場で未登録犬の新規登録もできます。(登録手数料3,000円/1頭)

※交通事情により開始時間が前後することがあります。

※事故防止のため、注射会場には小さな子どもの同行は避け、犬を扱える飼い主が連れてきてください。

※犬のフン・尿は飼い主が責任を持って処理してください。

問い合わせ…環境課 ☎587-6003、FAX587-3834



## 野洲川総合水防演習開催のお知らせ

国土交通省、滋賀県、大津市、草津市、守山市、栗東市、甲賀市、野洲市、湖南市をはじめ、約40の機関及び団体が参加する大規模な防災訓練が行われます。みなさんもこの機会に演習をご覧いただき、水防の大切さを考えてみませんか。

日 時…5月16日(土)午前9時~正午(雨天決行)

※ただし、会場が使用できない場合は中止します。

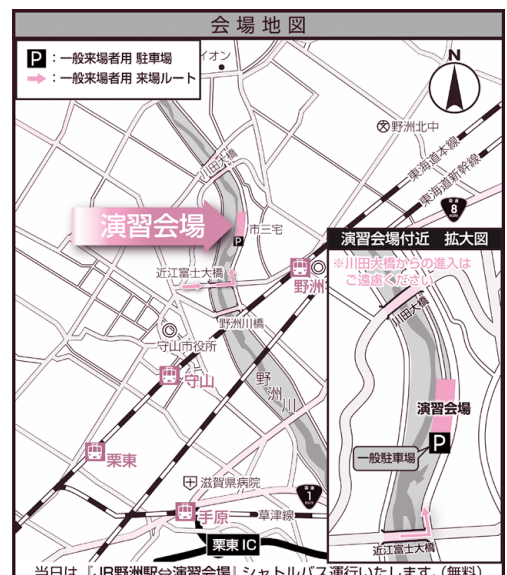
場 所…野洲市市三宅地先 野洲川右岸河川敷(川田大橋上流)

訓練メニュー…水防工法訓練、避難訓練、救出・救護訓練、災害支援活動訓練など

※会場の展示・体験コーナーでは、土のうづくり体験や防災に関する展示、災害対策用の特殊車両や機器なども展示しています。

問い合わせ…琵琶湖河川事務所 流域治水課 ☎546-0867

市道路河川課 ☎587-6323、FAX587-6960



## 生涯学習出前講座を開始します！

市などが行っている仕事の中で、市民の皆さんが聞きたい、知りたい、学びたい内容をメニューから選んでください。職員が講師となって地域へ出向きお話しします。

今年度も新しい協力団体の講座メニューが増えました。ぜひ、ご利用ください。

日時…5月7日(木)～令和9年2月26日(金) 午前9時～午後5時(土曜・日曜日、祝日、年末年始は除く)

※都合により日程を調整する場合があります。

場所…市内に限ります。

対象…市内在住・在勤者で、おおむね10人以上で構成された団体・グループ・サークルなど

講座メニュー…約70講座 ※1講座2時間以内(詳細は市ホームページに掲載、各自治会等に配布)

※講師料は無料ですが、開催場所・準備物の手配や催しの周知・運営は主催者でお願いします。

申し込み・問い合わせ…講座希望日の20日(一部45日)前までに電話またはファクスのいずれかで

生涯学習課 ☎587-6053、FAX587-3835

## 歴史の小窓

—学芸員のメッセージ—

244

歴史民俗博物館 ☎587-4410、Fax587-4413

### 古文書から読み解く三上藩の歴史②

現在、博物館では郷土史展「古文書から読み解く三上藩の歴史」を開催しています。

展示しているメインの史料は、三上藩士の鷲見家に伝わった『鷲見家文書』です。そのうちの「伊東朝三先生随筆郡上以来昔話抜書」(以下、「抜書」)などから、今回は、のちに三上藩主となる遠藤家が一度は断絶になったものの、再興されたいきさつを紹介します。

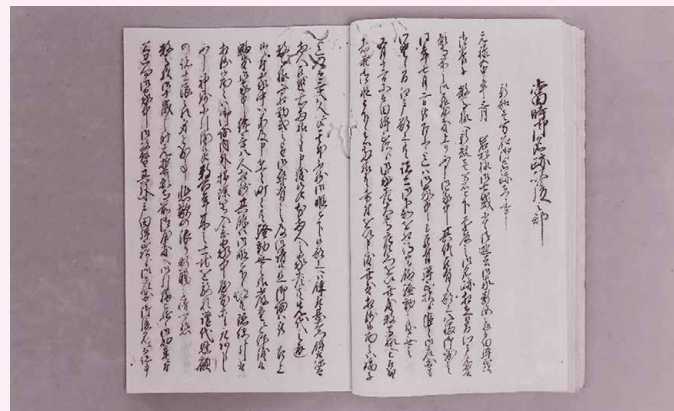
遠藤家は、もとは郡上藩の藩主です。同藩は八幡城(岐阜県郡上市八幡町)を拠点に、遠藤慶隆から始まり、慶利、常友、常春と引き継がれますが、元禄5年(1692)3月、5代目常久が7歳で亡くなってしまいました。そのため、郡上藩2万4000石は取り潰しとなり、遠藤家は断絶しました。

しかし、同年5月、大垣新田藩主の戸田氏成の養子となった胤親(10歳)に幕府は遠藤家を継がせる命を出し、同家は再興され、新しい領地1万石が与えられました。老中の土屋正直が幕府の命を戸田氏成と胤親に申し渡した覚が「元禄五壬申年五月九日若松常久名跡新規一万石被下之候節之諸事之覚」(『鷲見家文書』)に記録されています。これによると、戸田氏成は家臣の大高庄左衛門を通じて、遠藤家が再び召し抱える者、解雇する者と彼らに渡すお金の金額などを言い渡しています。また幕府に没収される八幡城の掃除を入念にすること、騒ぎを起こしてはならないなど、遠藤家が郡上を去るにあたって、

戸田氏成が直に命令を出していたことがわかります。同年6月25日、戸田氏成が幕府に呼び出され、胤親に常陸国(茨城県)・下野国(栃木県)に新しい領地1万石を与えることが申し渡され、遠藤家家臣の石井文右衛門らが受け取りに出向きました。

6年後、元禄11年(1698)3月、16歳になった胤親は、近江国へ所替えを命じられ、野洲郡三上村に陣屋(政庁)を置き、三上藩172年の歴史が始まることとなります。「抜書」によると、新しい土地はよくわからなかったため、最初の10年間は芦浦観音寺の手代であった松岡彦兵衛を召し抱えたとあります。

展示中の『鷲見家文書』は三上藩とその成立以前の歴史を知ることができる貴重な史料です。ぜひご覧ください。(市史専門調査員 山口多賀子)



伊東朝三先生随筆郡上以来昔話抜書  
(当館蔵・鷲見家寄託)

#### ■郷土史展「古文書から読み解く三上藩の歴史」

開催中～5月10日(日)

※会期中の休館日：月曜日(祝日・振替休日は開館)、祝日の翌日(土・日曜日、祝日の場合は開館)

※市民は入館無料(運転免許証やげんきカード等をご提示ください。)

開館時間：9:00～17:00(入館は16:30まで)

※5月9日(土)開催の市史・郷土史講演会については、p.18の「けいじばん」にてご確認ください。

## 健康スポーツセンター

# 「サンネス」 イベント情報

問い合わせ

☎ 596-5964

FAX 596-5965



野洲市健康スポーツセンターは、野洲クリーンセンターの焼却で発生する熱エネルギーを温水利用した環境にやさしい施設です。

### ■ICカードチャージポイント2倍キャンペーン

ICカードのチャージポイントが2倍になるキャンペーンを開催。

当館専用のカードで入館券が購入できる機能があり、事前にチャージしておけばとても便利です。期間限定のお得なキャンペーンを是非ご利用ください。

日 時…4月26日(日)～5月9日(土)

対 象…一般利用ICカードをご利用される人

料 金…5,000円または3,000円 ※新規購入時：別途ICカード代250円要

通常5,000円購入で5,500円分利用可⇒今回はポイント2倍6,000円利用可

通常3,000円購入で3,300円分利用可⇒今回はポイント2倍3,600円利用可

※詳細は、ホームページをご覧ください。



## 令和8年度 春季スポーツ大会 出場者募集!!

春季スポーツ大会の各種目の出場チーム（個人）を募集しています。

申し込み・問い合わせ…野洲市スポーツ協会事務局（北部合同庁舎2階・社会教育関係団体事務局内）

☎589-3381、Eメール [lyskkd@bz01.plala.or.jp](mailto:lyskkd@bz01.plala.or.jp)

（受付／午前9時～午後4時 日曜・月曜日、祝日は除く）

競技種目	開催日	開催場所	申込締切日
ソフトテニス(ダブルス個人)	4月18日(土)	野洲川河川公園	4月5日(日)
スポーツウエルネス吹矢	4月19日(日)	野洲市総合体育館	3月で申込終了
武術太極拳	4月26日(日)	野洲市総合体育館	4月12日(日)
テニス(シングルス)	4月26日(日)	野洲川河川公園	4月12日(日)
バドミントン(小学生)	5月2日(土)	野洲市総合体育館	4月5日(日)
ティーボール	5月6日(水・振休)	野洲川河川公園	4月12日(日)
柔道(少年)	5月9日(土)	野洲中学校柔剣道場	4月25日(土)
バレーボール(中学生)	5月9日(土)	野洲市総合体育館	—
ビーチボールバレー	5月10日(日)	野洲市総合体育館	4月10日(金)
サッカー(少年)	5月10日(日)	ビッグレイク	5月1日(金)
ゲートボール	5月18日(月)	野洲市健康福祉センター 多目的広場	4月13日(月)
バドミントン(中学生)	5月23日(土)	野洲市総合体育館	4月18日(土)
バドミントン(一般)	5月24日(日)	野洲市総合体育館	5月8日(金)
軟式野球	5月24日(日) 5月31日(日)	野洲川河川公園	4月26日(日) (コミセンやす抽選会場)
バスケットボール(中学生)	5月31日(日)	野洲市総合体育館	—
ゴルフ	6月4日(木)	甲賀カントリー倶楽部	5月21日(木)
バスケットボール(一般)	6月6日(土)	野洲市総合体育館	5月15日(金)
弓道	6月6日(土)	守山市民体育館	5月30日(土)
ソフトバレーボール	6月7日(日)	野洲市総合体育館	5月22日(金)
グラウンド・ゴルフ	6月11日(木)	野洲川河川公園	5月30日(土)
卓球	6月14日(日)	野洲市総合体育館	5月23日(土)
ソフトボール	6月14日(日)	野洲川河川公園	6月4日(木)
剣道	6月20日(土)	野洲市総合体育館	5月21日(木)
バレーボール(小学生)	6月28日(日)	野洲市総合体育館	5月31日(日)

# けいじばん

※各種事業やイベント等が中止・延期になる場合があります。ホームページ等にて事前にご確認ください。

★催し物★

## 銅鐸博物館

場問 同館 ☎587-4410、FAX587-4413

¥ 市民は入館無料

休館日…月曜日（祝日・振替休日は開館）、祝日等の翌日（土曜日曜日、祝日等の場合は開館）

◆市史・郷土史講演会「鎌倉幕府の草創と千葉(東)胤頼一三上藩主 遠藤氏の祖 千葉氏・東氏のルーツを探る」

D 5月9日(土)  
午後2時～4時

ひと 入館者、先着120人

内 江戸時代に野洲郡三上村（現在の野洲市三上）を拠点とした三上藩の藩主は遠藤氏でした。その先祖は鎌倉時代に房総地方で活躍した千葉氏・東氏です。今回は遠藤氏のルーツについて、野口実氏（京都女子大学名誉教授）にご講演いただきます。

申 不要

◆ゴールデンウィークに、まが玉、土器・はにわ作りなどができる弥生の森体験学習！

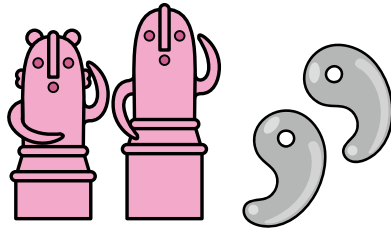
D 5月2日(土)～6日(水・振休)  
受付/午前9時～午後3時  
(制作は午後5時まで)

ひと どなたでも

内 まが玉作り（小学生以上・約60分・700円）、土器・はにわ作り（小学生以上・約60分・1,200円）、弥生陶板（幼児から・約30分・1,000円）など。  
※ゴールデンウィーク以外は毎週土曜・日曜日、祝日に開催。

申 不要

※団体（10人以上）は予約要。  
なお、混雑時は入場を制限します。



## 国際協会 (YIFA)

◆お茶摘み体験

茶畑でお茶摘み体験をし、自分たちで新茶を作りお茶の葉を使った料理の試食をします。

D 4月26日(日)  
午前9時～午後1時

場 北川製茶の茶畑、コミセンなかさと

ひと どなたでも、先着30人

¥ 会員・小学生1,100円、非会員1,600円、幼児500円

申問 同協会 ☎586-3106、ファクス586-3139（受付/午前9時～午後5時、土曜・日曜日、祝日は除く）

ホームページ▶



## 近江富士花緑公園

申問 同公園ふるさと館 ☎586-1930、FAX586-4084、Eメールrakuen.p@oumifujikaryoku.com

ホームページ▶



◆花緑公園春まつり

家族で参加できる体験イベントや、おいしいグルメの出店が盛りだくさん。春の自然を感じながら、一日たっぷり満喫しませんか？

D 4月11日(土)・12日(日)  
午前10時～午後3時

場 同公園 植物園芝生広場

◆春の自然を描く写生大会

春の公園で絵を描いてみませんか？大人のご参加も大歓迎！

ご応募いただいた作品は後日公園内に展示します。

公園長賞に選ばれた人には素敵なプレゼントもご用意しています。

D 4月29日(水)～5月6日(水)

ひと どなたでも

申 作品をふるさと館窓口に提出してください。



## ビッグレイク

場問 野洲川歴史公園サッカー場 ☎584-3366

◆幼児サッカー運動クラブ U-6（前期）

ボール遊びをしながら、サッカーを楽しむ教室

D 4月16日・23日、5月14日・21日・28日、6月4日・11日・25日、7月2日

予備日/7月9日・16日

いずれも木曜日

午後4時～4時55分（全9回）

ひと 野洲・守山市在住の令和2・3年度生まれの幼児 先着20人

¥ 6,400円/人  
(傷害保険料含む)

申 4月1日(水)午前10時～電話・Webにて受け付け

◆ミニキッズ親子サッカー体験教室（春期）

蹴る、慣れる、楽しむなど、初めて「サッカー」にふれる体験教室です。

D 5月17日(日)午前10時～11時  
※荒天中止、少雨決行

場 同サッカー場Cコート（天然芝）

ひと 野洲・守山市在住の幼児（令和元～4年度生まれ）とその保護者、先着20組

¥ 一般500円/組 (傷害保険含む)  
申 4月10日(金)午前10時～電話にて受け付け

### ◆エンジョイ!フットサル

初心者からお気軽に参加していただける「個サル(個人フットサル)」です。

□ 4月11日・25日(土)  
午後8時～9時50分

◎ 18歳以上の人(高校生は除く)

¥ 600円/1回

申 開催日の1カ月前から電話・Webにて受け付け  
※詳しくはビッグレイクHPをご覧ください。

### ◆ふれあいグラウンド・ゴルフ (ビッグレイク無料開放)

いつもと違った雰囲気グラウンド・ゴルフをしませんか。

□ 4月6日(月)  
午前9時～11時30分  
(最終入場/午前11時)

※雨天中止

場 同サッカー場Bコート 24ホール設置

¥ 無料

申 当日会場で直接申し込み※用具類の無料貸し出しあり。

### ★募集★

## 中ノ池川・童子川 ボランティア清掃

中ノ池川および童子川とも近年ビワマスが産卵に遡上しているのが観察されておりその環境をみんなで守りましょう。

□ ① 4月5日(日)  
午前9時30分～11時ごろ  
(雨天延期4月6日(月))

② 4月8日(水)  
午前9時～11時ごろ  
(雨天延期4月9日(木))

場 ① 総合体育館前に午前9時30分集合、清掃エリア/中ノ池川穂波橋を中心に童子川との交流地点から東込田川合流の落差工周辺まで

② 五之里地先、童子川法寺橋に午前9時集合、清掃エリア/五之里地先の法寺橋周辺

持 軍手、川の中で作業される人は長めの長靴  
※ゴミ袋、ゴミバサミ類は主催者にて準備します。

問 フィールドワークやす・熊本 ☎090-9010-5802



団体ブログ▶



## 銅鐸博物館友の会

### ◆令和8年度博物館友の会 会員募集!

友の会では野洲の歴史と文化を学ぶ活動を行っています。ご入会いただくと、博物館指定の展示図録を会員価格で購入できるほか、友の会行事や博物館の催しをお知らせする「友の会ニュース」や会報「あべこ」をお届けします。

¥ 年会費/大人2,000円(65歳以上の市内在住者1,500円)、高校・大学生1,500円、小・中学生1,000円(市内在住者500円)、家族会員1,000円(家族会員は同一世帯内で二人目からの加入)

申問 同友の会 ☎587-4410、FAX587-4413

### ★講座・講習★

## 野洲市シルバー 人材センター

### ◆パソコン基礎講座

パソコン班制定の標準講座です。キー操作、データ保管、ワードやエクセルなど、他の標準講座の入り口になる基礎を学びます。

□ 4月21日(火)・22日(水)  
午前9時30分～正午(全2回)

場 同センター

◎ Windows11搭載パソコンの持ち込みができ、本講座の受講が初めての人、先着8人

¥ 2,500円(テキスト代含む)

申問 4月10日(金)までに住所、氏名、電話番号を同センター本所 ☎586-2333、FAX586-0887

## 滋賀県要約 筆記者養成講座

要約筆記者となるために必要な聴覚障害についての知識やその場の話のを要約して伝える技術を習得します。

□ 6月4日(木)～令和9年1月21日(木)  
午後1時30分～4時30分

場 滋賀県立聴覚障害者センター(草津市大路)

◎ 次のすべての条件に該当する人、①滋賀県在住または在勤者で、全課程の受講が可能な満18歳以上(開講日現在)の人、②2026～2027年で、手書き・パソコンの両コースを受講できる人、③講座終了後に実施される全国統一要約筆記者認定試験を受験し、なおかつ合格後、滋賀県登録意思疎通支援者(要約筆記者)として活動できる人、④オリエンテーション(5月28日開催)に出席できる人、⑤基本的なパソコン操作のできる人でタッチタイピングができ、かつ1分間に70文字程度の入力ができる人、ノートパソコンを持参できる人(ウイルス対策ソフトがインストールされているもの)、20人

¥ 無料※テキスト代は自己負担(4,500円)

申問 5月15日(金)までに申込用紙に必要事項を記入のうえ、メール、ファクス、郵送または持参のいずれかで滋賀県立聴覚障害者センター「意思疎通支援者養成担当」(〒525-0032草津市大路2丁目11-33)、☎561-6111、FAX565-6101、Eメール kouza-youyaku@shigajou.or.jp



**野セ**…野洲市健康福祉センター    **予約**…予約が必要です    **予不要**…予約は不要です  
**母手**…母子健康手帳持参    **健手**…健康手帳持参    **持物**…持ち物

## 母子健康手帳の交付 **持物** 個人番号がわかるもの、 運転免許証等本人確認 ができるもの

**野セ** 毎週(月)～(金) 8:30～17:15 (祝日、年末年始は除く)  
母子健康手帳交付の際、保健師または助産師が母子保健サー  
ビスなどをご紹介し、現在の体調や今後の生活などについて相談  
に応じます。

妊婦支援給付金が同時に申請できます。妊婦ご本人の本人確認書類  
(運転免許証やマイナンバーカード)、受取口座を確認できる書類(通  
帳やキャッシュカード)の写しをご持参ください。

事前に妊娠届出書等のオンライン記入ができます。  
母子健康手帳と妊婦健康診査等受診券の交付は、  
健康推進課窓口で行います。



## 心とからだの健康相談 **予約**

あなたにあった心と体の生活習慣改善に向けて、個別で保  
健師、管理栄養士、精神保健福祉士等が相談を受けます。家  
族の相談もお受けします。

受付/13:30～16:00 <b>野セ</b>	
実施日	相談内容
4月3日(金)	<ul style="list-style-type: none"> <li>・栄養相談、健診後の相談</li> <li>・禁煙(卒煙)相談</li> <li>・アルコール相談</li> <li>・こころの相談</li> <li>・大腸がん検診便容器配布</li> </ul>
4月10日(金)	
4月17日(金)	
4月24日(金)	
5月8日(金)	

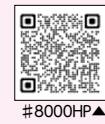


※健康福祉センターまで来所するのが難しい人や上記日時で  
都合が合わない人はご相談ください。



## 急患・急病のときの対応について

- こどもの救急**／厚生労働省研究班社団法人日本小  
児科学会が監修しているホームページです。「こど  
も救急」<http://kodomo-qq.jp>
- 小児救急電話相談**／病院へ行った方が良いか判断  
に迷った時に看護師のアドバイスを受けること  
ができます。「短縮ダイヤル#8000番(プッシュ回  
線・携帯電話・公衆電話)」または ☎524-7856  
【相談日】▽平日、土曜日/午後6時～翌日午前8時  
▽日曜日、祝日、年末年始/午前9時～翌日午前8時
- 滋賀救急電話相談**  
急な病気やケガの際に、「救急車が必要なのか?」  
「どこの医療機関を受診したらよいか?」などの救  
急医療相談に対し、看護師等の専門員からアドバ  
イスを受けることができます。「短縮ダイヤル#7119  
(プッシュ回線・携帯電話・公衆電話)」または ☎  
528-1317  
【相談日】▽24時間365日利用可能(年中無休)



## 乳幼児健康診査 **母手 予不要**

健診当日は問診票をご記入の上、持参してください。問診票  
は市ホームページからダウンロードできます。また、健康福  
祉センターや市役所西別館、野洲図書館、子育て支援センター  
(野洲、きたの、あやめ)にも設置しています。

●乳児健診 <b>持物</b> 問診票、バスタオル、筆記用具		
受付/13:15～14:15 <b>野セ</b>		
対象年(月) 齢	実施日	対象児
4カ月児	4月16日(木)	R7.12.1～22生
	5月7日(木)	R7.12.23～R8.1.13生
10カ月児	4月22日(水)	R7.5.19～6.11生

## ●幼児健診 **持物** 問診票、バスタオル、筆記用具

歯科健診がありますので歯をきれいにしてください。 <b>野セ</b>			
対象年(月) 齢	実施日	受付	対象児
1歳6カ月児	4月9日(木)	13:15～14:15	R6.9.13～10.3生
2歳6カ月児	4月16日(木)	9:15～10:00	R5.9.20～10.5生
3歳6カ月児	4月23日(木)	13:15～14:15	R4.9.20～10.8生

- ・2歳6カ月児健診にはフッ素塗布がありますので、幼児用歯ブラ  
シを持ってきてください。
- ・3歳6カ月児健診には視力検査、屈折検査、聴力検査、尿検査(朝  
一番の尿を未使用の容器に入れ持参)があります。
- ※乳幼児健診は、受付から終了まで2時間程度です。来所人数によ  
り前後します。
- ※健診当日、ご自宅で体温測定や体調確認をしてください。発熱  
(37.5℃以上)や咳、鼻水、下痢、嘔吐などの体調不良がありま  
したら、健診を延期し、健康推進課までご連絡ください。
- ※持病がある人や感染に不安がある人など、個室対応等を希望され  
る場合は健診当日までにお申し出ください。
- ※健診当日(午前健診は午前7時時点、午後健診は  
午前10時時点)に特別警報または暴風警報が出て  
いる場合は中止します。



問診票のダウンロードはこちら▶

- 医療ネット滋賀**／今、診てもらえる医療機関を探せます。  
電話自動音声案内 ☎553-3799  
パソコン・携帯電話から検索 <http://www.shiga.iryu-navi.jp>

## 日曜日や祝日の急診は

- 湖南広域休日急病診療所**  
かぜやじんましん、子どもの軽度の発熱患者など、自力により  
受診可能な比較的軽い症状の場合は、二次救急・小児救急当番  
病院ではなく、かかりつけ医(開業医師)か、こちらの診療所を  
受診してください。

【所在地】栗東市大橋二丁目7番3号  
(済生会滋賀県病院前 ☎551-1599)  
【診療日時】日曜日、祝日、年末年始/午前10時～午後10時  
(受付/午前9時30分～午後9時30分)  
【診療科目】主に内科・小児科  
※服薬は原則1日分の処方となります。  
※患者・医療従事者双方の医療上の安全を守るため、  
当診療所ではインフルエンザや新型コロナウイルス  
等感染症の検査は実施していません。



診療状況や待ち人数、  
アクセス等の詳細はこちら▲  
(湖南広域休日急病診療所HP)

※気象状況等により各種健診等が中止・延期になる場合があります。  
予約不要の健診（検診）・事業は、事前にご確認ください。

**すこやか相談** (乳幼児個別相談) 母手 予約  
持物 バスタオル

受付/9:15~10:30 野セ

4月 8日(水)	「あまりごはんを食べないけど、順調に大きくなっているのかな?」「離乳食がうまくすすまなくて…」「夜なかなか寝なくて…」など育児の困りごとはありませんか? ゆっくり時間をとお話を伺います。
4月17日(金)	
4月22日(水)	

**出産準備教室** 母手 予約  
持物 筆記用具

時間/9:30~11:30 (受付/9:15~) 野セ

4月24日(金)	助産師・保健師から妊娠中の過ごし方や出産準備、赤ちゃんのお風呂の入れ方(沐浴実習)などについて学ぶ教室です。
----------	--

☆お茶など水分補給できるものをご用意ください。

**～自覚症状がない今だからこそ～ がん検診を受けましょう!**

各がん検診は、実施医療機関で受けることができます。予約が必要な場合もありますので、直接実施医療機関にお問い合わせの上、受診してください。

集団検診の日程は『広報やす6月号』に掲載予定です。

	大腸がん検診	肺がん検診	胃がん検診		子宮頸がん検診	乳がん検診
内容	便潜血検査	胸部X線検査	胃部X線検査 (バリウム検査) ※3	胃内視鏡検査	視診、内診 子宮頸部細胞診	乳房X線検査 (マンモグラフィ)
対象	40歳以上	40歳以上	50歳以上 ※3		20歳以上	①40~49歳 ②50歳以上
受診間隔	年度に1回	年度に1回	2年度に1回 ※3		2年度に1回	2年度に1回
受診料	800円 ※2	1,700円	2,000円	4,000円	1,800円	①2,400円 ②1,600円
実施医療機関 ※1 ・ 予約方法	市立野洲病院、野洲・守山市内実施医療機関で、大腸がん検診便容器の配布、提出ができます。 (事前予約が必要なところがあります)	市立野洲病院 (予約先) 健康管理センター ☎077-587-4443 予約受付: 月~金 (13:00~17:00) 祝日・年末年始は除く	市立野洲病院、かつじクリニック		市立野洲病院、希望が丘クリニック、平田レディースクリニック 県内実施医療機関 (県立総合病院、滋賀医科大学附属病院は除く)	市立野洲病院、滋賀保健研究センター 県内実施医療機関 (県立総合病院、滋賀医科大学附属病院は除く)

- ※1 大腸がん・子宮頸がん・乳がん検診が受診できる医療機関の詳細については、健康推進課にお問い合わせください。
- ※2 大腸がん検診は、集団検診でも実施しています。大腸がん検診便容器は、野洲市健康福祉センターで毎週月曜~金曜日に配布しています。便容器の提出は、5月から野洲市健康福祉センター(金のみ)でお受けします(受診料500円)。
- ※3 令和8年度より、胃がん検診(胃部X線検査)の対象者が変更になりました。

	令和7年度まで	➡	令和8年度以降
対象年齢	40歳以上		50歳以上
受診間隔	年度に1回		2年度に1回

市ホームページはこちら▶



受診料の免除対象者: 生活保護世帯および住民税非課税世帯の人

※受診日の2週間前までに健康推進課で免除申請(申請者と受診者が異なる場合は要印鑑)が必要です。

オンライン申請はこちら▶



**■救急診療(4月分)のお知らせ**

- ◎次の当番表は、救急搬送患者および開業医師からの紹介等により、入院等が必要な重症患者等を診療する医療機関です。
- ◎比較的軽い症状の場合は、かかりつけ医(開業医師)か、湖南広域休日急病診療所を受診ください。

**【診療時間】**

- ▽土曜・日曜日、祝日、年末年始/午前9時~翌日午前9時
- ▽平日/午後6時~翌日午前9時

※問い合わせ先(当番病院)

- 済済生会滋賀県病院 ☎552-1221 県立総合病院 ☎582-5031
- 守済生会守山市民病院 ☎582-5151 野市立野洲病院 ☎587-1332
- 淡淡海医療センター(旧草津総合病院) ☎563-8866
- 近江草津徳洲会病院 ☎567-3610
- 湖南広域休日急病診療所(左記案内参照) ☎551-1599

		4月							★=祝日、振替休日	
		日	月	火	水	木	金	土		
二次救急内科外科系					1 守	2 淡	3 近	4 済		
	5	淡	6 野	7 済	8 守	9 淡	10 県	11 済		
	12	淡	13 県	14 済	15 守	16 淡	17 済	18 済		
	19	済	20 野	21 済	22 守	23 淡	24 淡	25 済		
	26	淡	27 県	28 済	29 守	30 淡				
	小児科		済生会滋賀県病院 (全日程)							



# 子育て応援情報!



## ■子育て支援センター

※状況により事業等を変更させていただく場合があります。  
最新情報は市ホームページをご覧ください。各支援センターにお問い合わせください。

### ★きたの子育て支援センター(きたの保育園内)

☎ 518 - 1866、FAX 587 - 6226

#### 【親子サロン】(10組程度、抽選あり、申し込み要)

▽4月17日(金) 14:00~15:00

対象…どなたでも

内容…「こいのぼりをつくろう」

持ち物…手を拭くもの(ウェットティッシュなど)、水筒

申し込み…4月13日(月)まで

#### ■食事お悩み相談

併設の保育園の栄養士・調理師が相談を承ります。

離乳食、偏食、噛まない、アレルギー除去食など、

いつでもお気軽にご相談ください。

#### ■子育て広場(申し込み不要)

0歳からの在宅児(未就園)が親子で自由に遊べます。

月曜~金曜日 9:30~16:00 土曜日不定期

※保育園の日程に合わせ、休館になることもあります。

※4月の土曜開放日…25日

センター内・園庭で自由に遊べます。

#### ■子育て相談 毎週月曜~金曜日 10:00~16:00

電話・個別相談も随時受け付けています。

#### ■ブログやっています

ホームページをご覧ください。



### ★あやめ子育て支援センター(あやめ保育所よしじ分園横)

☎・FAX 589 - 2928

#### ■ミックスクラブ(申し込み不要)

※テーマや行事に沿った遊びをします。

※対象年齢は設けていませんのでぜひご参加ください。

#### 【こいのぼりを作ろう】

こどもの日に向けて、こいのぼりを作ってみませんか。

▽4月8日(水)~10日(金)

持ち物…のり、ウェットティッシュ、持ち帰り手提げ袋



#### ■フレンド広場(申し込み不要)

0歳からの在宅児(未就園)が親子で自由に遊べます。

月曜~金曜日 10:00~16:00(ミックスクラブのない時間帯)

#### 【4月の誕生会】(申し込み不要)

▽4月15日(水) 10:30~

内容…4月生まれのお友だちをみんなで祝いしましょう。当日参加の4月生まれのお友だちにはお誕生日カードをお渡しします。

#### ■子育て相談 毎週月曜~金曜日 10:00~16:00

電話・個別相談も随時受け付けています。

### ★野洲市子育て支援センター(健康福祉センター3階)

☎ 518 - 0830、FAX 586 - 3668

#### ■子育て支援講座および催し(申し込み要)

※来所または電話で申し込んでください。

※申し込み多数の場合は抽選します。今年度初回の人を優先します。抽選結果で外れた人のみセンターから連絡します。

#### 【リズム遊び】(20組、抽選あり)

▽4月10日(金) 10:30~11:30(受付/10:00~)

対象…10カ月以上の乳幼児とその保護者

申し込み…4月6日(月)まで

#### 【ベビーリトミック】(20組、抽選あり)

▽4月24日(金) 10:30~11:30(受付/10:00~)

対象…6カ月~1歳6カ月までの乳児とその保護者

申し込み…4月14日(火)~20日(月)

#### 【4月のお話会】(申し込み不要)

※今年度から、お話会を毎月2日間設けます。

日程は下記の通りです。

▽4月1日(水)・15日(水)

11:30頃~12:00 / 16:00頃~16:30

※どなたでも参加できます。

#### 【4月のお誕生日のお子さんのお祝いの時間】

▽4月15日(水)

11:40~12:00 / 16:10~16:30

※今年度から、お誕生会としての場は設けません。

#### ■にこにこ広場(申し込み不要)

0歳からの在宅児(未就園)が親子で自由に遊べます。

月曜~水曜・金曜日 9:30~12:00、13:00~16:30

木曜日 9:30~12:00

※講座等に変更になる場合があります。詳しくは「にこにこだより」やホームページでご確認ください。

お話会の後にお祝いの時間を設けさせていただきます。その際、誕生日カードをお渡しします。

#### ■5月上旬の予定

#### 【バランスボール】(20組、抽選あり)

▽5月1日(金) 10:30~11:30(受付/10:00~)

対象…保護者対象ですが、お子さんと一緒に参加していただきます。

申し込み…4月20日(月)~24日(金)

#### 【ミュージック・ケア】(20組、抽選あり)

▽5月11日(月) 10:30~11:30(受付/10:00~)

対象…歩ける乳幼児とその保護者

申し込み…4月23日(木)~30日(木)

#### ■子育て相談 毎週月曜~金曜日 9:30~16:30

電話・個別相談も随時受け付けています。



# まちづくり ステーション

このコーナーは広聴制度「市長への手紙」で寄せられたご意見・ご提案等を掲載しています。

問い合わせ…広報秘書課  
☎587-6036、FAX586-2200

## 【ご意見】

新年度の保育施設一斉申し込みが始まりましたので、申し込みに伺いました。しかし受付場所に到着すると、「初日のため混雑しており、受付可能人数に達したため、受け付けを停止している」との説明を受けました。

しかし、小さな赤ちゃんを連れて準備をして出かけるのは容易ではありません。保育施設の申し込みという性質上、来場者の多くは赤ちゃん連れかと思えます。普段の業務もある中で限られた人数の職員で受け付けられていることも承知しておりますが、保護者や職員双方の負担を軽減するために、もう少し工夫ができるのではないかと感じました。

例えば、一斉申し込みの期間中だけでも臨時の職員を増員する、マイナンバーカード申請のように、事前にネットで予約できる仕組みを導入する、ホームページやSNS等で当日の受付状況や混雑状況をリアルタイムでお知らせするなど、改善の余地があるように思います。このような対応を検討いただければ、市民にとっても、現場で対応される職員の方々にとっても、より良い環境になるのではないかと思います。ご検討のほど、よろしくお願いします。



## 【回答】

ご意見をいただき、ありがとうございます。

初日の混雑により、ご不便やご迷惑をおかけしたことを心よりお詫び申し上げます。

保護者の負担を軽減するために、早急に可能な対策を実施したいと考えておりますが、現段階では、臨時職員を増員したり、事前予約システムを導入したりすることは難しい状況であり、限られた職員で可能な限りの対応を行い、事務処理の効率化に努めてまいります。

まずは、ご提案いただきました対応策の一つであるホームページにおける周知について、早速ですが、受付状況等を掲載しました。

今後とも皆様のご意見を伺いながら、更なるサービス向上をめざしてまいりますので、ご理解とご協力をお願い申し上げます。

# エコライフニュース

## 「雑がみって、何？ 消費型社会から循環型社会へ…」

問い合わせ…環境課☎587-6003、FAX587-3834

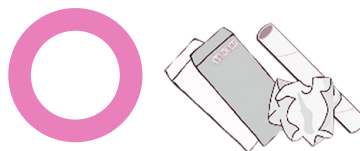
### ○雑がみ…

古紙のうち、新聞、ダンボール、雑誌以外の紙類全般のことをいいます。燃やすごみとして出すと「ごみ」として処理され灰となりますが、分別すれば燃えるごみも減り、「資源」として生まれ変わり、3Rのうち「リデュース：ごみの発生抑制」と「リサイクル：再生利用」が行われ循環型社会の形成推進に繋がっていきます。



### 【例えば】

○…ティッシュの箱（ビニールを除く）、お菓子の箱、サランラップの芯やラップのケース部分（刃の部分を除く）、トイレトーパーの芯、缶ビールのパック紙材、包装紙、封筒など



×…ただし、線香の箱や紙コップ、カップめんのふた、レシート、シールなど紙を加工しているものや箱に強く香りが残っているものなどは雑がみとして出すことはできません。



※環境基本計画推進会議（エコっち・やす）では、小学校や自治会、老人クラブなどからのご要望があれば「雑がみについて」出前講座を行っています。

### 【雑がみ出前講座】

問い合わせ…野洲市環境課 ☎587-6003



ごみ分別アプリを登録すれば、カレンダーやごみ分別辞典を確認できます。

Google Play



iOS(AppStore)



毎月第4土曜は  
廃食油回収の日

4月25日 午前10時～正午

回収場所：市役所別館横電話ボックス付近 回収物：廃食油、牛乳パック、アルミ缶  
問環境課☎587-6003、環境基本計画推進会議「エコ資源部会」増村☎586-1441



野洲図書館 ☎586-0218・Fax587-5976  
URL <https://www.lics-saas.nexs-service.jp/yasu/>

開館時間  
本館＝午前10時～午後6時  
中主分館＝午前10時～午後5時15分

#### ■4月の行事

【開催場所／本館】

▽おはなしの森／5日(日)、12日(日)、  
19日(日)、26日(日)午前10時30分～

▽ちっちなおはなしの森／9日(木)午前11時～

【開催場所／中主分館】

▽ちっちなおはなしの森 in 中主／23日(木)午前11時～

#### ■4月の移動図書館

17日(金)午前10時30分～正午／アル・プラザ野洲

#### ■4月の休館日

毎週月曜日、2日(木)、29日(祝)



#### ■新着図書から

『だれでもどうぞ こどもしょくどう カバさん』

内田麟太郎／ぶん 南塚直子／え 童心社

開店して三日たつのに、こどもしょくどうにはお客さんがきません。「だれでもどうぞ」と書かれた看板をさげてみると、やってきたのは…なんとカバ！ほかに、おばけやお年寄りが集まってきました。みんなで食べると、もっとおいしいね。



#### ■その他の新着図書

▼ChatGPT仕事術 & 時短技生成AI活用BESTセレクション▼ライブニッツの輝ける7日間▼昭和レトロ▼今世紀最大の理不尽▼高齢者・子ども・若者支援を考える▼日本俗信辞典▼植物園の歩き方▼鳥たちの素敵な名前物語▼棒針とかぎ針で作る洗えるおしゃれなコットンタオル▼新定番！フライパンごはん▼裏ワザ直伝！野菜のびっくりおもしろ栽培▼興福寺のひみつ52▼絵巻の楽しみ▼いまでなきや▼あなたのモヤモヤに効く世界文学▼なぜ日本文学は英米で人気があるのか▼犯人はキミが好きなのと▼幽霊写真展▼マウンテンウィーゼルを知ってるか▼エデンの裏庭▼超巨大歩行機ゴリアテ▼モンスターシューター▼猫さえいれば、たいていのことはうまくいく。▼今日もぼーっと行ってきます▼森のバカンス▼かわいい中年▼ジャカラндаの樹

## 消費生活シリーズ

【問い合わせ】  
消費生活センター  
☎ 587 - 6063  
FAX 586 - 2177

インターネットの旅行予約は  
内容をよく確認してから申し込みましょう。

#### 【相談事例】

旅行先を画面に入れ検索し、表示された旅行サイトに宿泊予定日、人数、メールアドレス等の必要事項を入力し、クレジットカード払いに設定した。その後、旅行サイトのアプリを取り込み、予約状況を確認したところ、食事が部屋でする和食を予約したつもりだったが洋食バイキングになっていた。アプリの問い合わせフォームから変更を申し出たが、数日待っても返信が来なかった。そこで、宿泊先に直接、電話して変更希望であると申し出たところ「旅行サイトからでない、変更受け付けできません」と言われた。旅行サイトは海外運営事業者であり、問い合わせ先の電話番号がわからない。どうすればよいか。

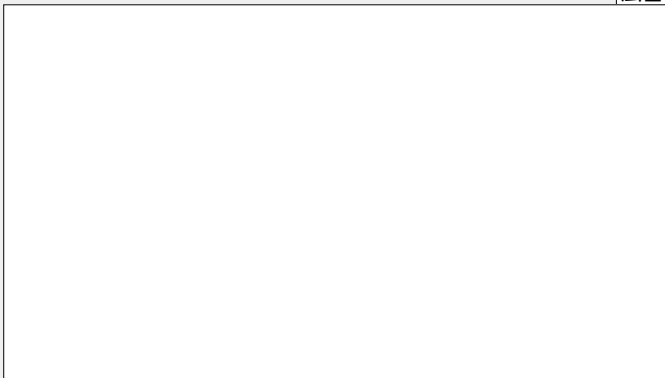
⇒相談者の登録情報を確認したところ、相談者のメールアドレスの入力ミスで返信が届いていなかった事がわかった。そこで、改めてサイトに変更希望を申し出たところ了承されました。

#### 【アドバイス】

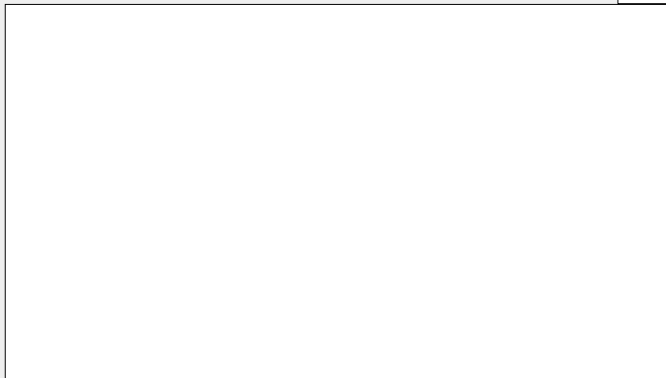
- 旅行サイトからの予約は申込サイトの契約条件や規約に従うことになります。
- 同じ宿泊施設でも、プランごとに契約内容が違うので、申し込む前にしっかり確認しましょう。
- 氏名（英字氏名のつづりや姓名の順）、旅行日程、メールアドレス等の入力情報ミスに気を付けましょう。最終確認画面のスクリーンショットを撮り、申込内容に問題がないことを確認してから、申込ボタンを押しましょう。
- サイト運営会社が海外の場合、コミュニケーションが難しかったり、日本の法律を用いた交渉が難しい場合があります。連絡方法、日本語対応の有無を確認しておきましょう。

トラブルに巻き込まれたり、困ったことが起きたら  
消費生活センターにご相談ください。

広告



広告



広告欄 広告の問い合わせは、直接広告主へ。内容に関する一切の責任は、広告主に帰属します。

# まちがど情報 ネット

サークル活動などの会員募集や催し物などの情報コーナーです。

## 催し物

### ●村田製作所シャクナゲ観賞会

**D** 4月19日(日)午前10時～正午  
**場** 同野洲事業所天徳地区緑地  
**内** シャクナゲ即売会、会社紹介  
**¥** 無料  
**問** 同シャクナゲ観賞会事務局  
☎587-5111

### ●アイルランドの風に吹かれて心躍るアイリッシュ音楽の世界

**D** 4月12日(日)午後1時30分～(開場/午後1時～)  
**場** 野洲図書館本館ホール  
**ヒ** どなたでも  
**内** ほんわかパツパによる演奏  
**¥** 無料  
**問** 野洲市音楽のあるまちづくり実行委員会  
主宰・青木☎090-3262-5421

## 募集

### ●竹伐採など森の整備体験

野洲川北流跡の河辺の森を次世代に引き継ごうと整備しています。  
**D** 4月7日(火)・18日(土)、5月5日(火)  
午前9時～正午  
**場** 野洲川北流跡自然の森  
**内** 竹の伐採、散策路整備など  
**申問** やす緑のひろば・熊本☎090-9010-5802



団体ブログ▶

### ●『英語の歌で遊ぼう会』(野洲ETMの会)参加者募集

英語の歌で思いっきり遊ぼう!  
**D** 月1回土曜日午後  
▽英語の歌あそび  
①小学1年生以下+保護者  
②小学2年生以上  
▽おやつタイム&自由遊び  
**場** 野洲自治会館(野洲市野洲70)  
**ヒ** 3歳～小学5年生  
**¥** 子ども1人300円/回(初回に登録費要)  
**申** 成瀬 mako.n.rig.a.jig@gmail.com

### ●俳句はじめてみませんか5・7・5の頭の体操

四季おりおりの風景などを5・7・5のリズムにのせて伝えてみませんか。俳句が初めての人、興味のある人見学お待ちしております。  
**D** 4月9日(木)午後1時～3時30分  
**場** コミセンやす 会議室4  
**¥** 無料  
**問** 淡海句会 山口☎586-1305

### ●健康なかよし会会員募集

健康体操を始めませんか。  
**D** 毎週月曜日午前9時30分～11時30分、毎週水曜日午後1時30分～3時30分 週2回  
**場** 健康福祉センター3階  
**ヒ** 65歳以上の高齢者2～5人  
**¥** 1,500円/月  
**申問** 尾藤☎586-0734  
澤村☎588-3489

### ●フレッシュ体操クラブ会員募集

一緒に体力づくりをしましょう!  
※無料体験日4月17日(金)。事前にご連絡ください。  
**D** 毎週金曜日、▽Aグループ/午前9時30分～10時45分、▽Bグループ(ソフト)/午前11時～午後0時15分

**場** コミセンきたの  
**ヒ** 市内在住・在勤の女性、若干名  
**¥** 1,000円/月※スポーツ安全保険1,000円/年別途要  
**問** Aグループ/武智☎586-1051、奥野☎090-8652-1816、Bグループ/山田☎587-1078、鶴長☎588-2759

### ●野洲市カラオケ同好会会員募集

**D** 毎週火曜日午後1時～4時30分(月4回)※見学歓迎  
**場** コミセンなかさと大ホール  
**ヒ** 概ね60歳以上の市内・近隣市町在住者  
**内** 新曲の練習と好きな曲を大ホール壇上で明るく楽しく健康のために自由に歌います  
**¥** 9,500円/年※行事は自己負担  
**申問** 吉岡☎586-4709、☎090-4035-9851

### ●フェリーチェ合唱団員募集

色々な歌をみんなで楽しく練習しています。  
**D** 水曜日(月2回)午前10時～正午  
**場** コミセンやす研修室、守山吉身会館  
**問** フェリーチェ 佐藤☎080-1428-2972

### ●野洲吹奏楽団ジュニアバンド団員募集

上級生が丁寧に指導します。  
**D** 毎週水曜日午後6時～9時、毎週土曜日午後1時30分～5時30分※随時変更あり  
**場** コミセンひょうず他  
**ヒ** 新小学4年生～新中学3年生  
**申** ▽未経験者/4月30日(木)まで、▽経験者/随時  
**問** 野洲吹奏楽団ジュニアバンド・藤池☎588-3939

**D**…日時 **場**…場所・会場 **ヒ**…対象者・定員 **内**…内容 **持**…持ち物 **¥**…入場料・参加費など **申**…申し込み **問**…問い合わせ

## 広告



### 「広報やす」に掲載する 広告を募集します!

**掲載時期** 令和8年9月号～12月号  
**掲載料** 1枠1カ月当たり10,000円  
**募集期間** 6月1日(月)～30日(火)  
※詳細は「広報やす」6月号に掲載します。市ホームページ



問い合わせ…広報秘書課 ☎587-6037、FAX586-2200

**広告欄** 広告の問い合わせは、直接広告主へ。内容に関する一切の責任は、広告主に帰属します。

# 各種相談

※各相談は無料。祝日は除く。

☑**人権なんでも相談所** 人権擁護委員が相談に応じます。☎4月20日(月)午前10時～正午 陽人権センター相談室 問人権センター☎587-4533、FAX518-1860

☑**こころの教育相談** 不登校、いじめなどに関する子どもや保護者の相談。面接・電話相談。予約制。☎毎週月曜～金曜日午前10時～午後5時 問ふれあい教育相談センター☎587-6925、FAX587-2004

☑**子育て相談** 電話相談・個人面談。予約制(当日予約可)。☎毎週月曜～金曜日午前9時30分～午後4時30分 問野洲市子育て支援センター☎518-0830

☑**社会福祉協議会の総合相談** ☎毎週月曜～金曜日午前9時～午後5時 問同協議会☎589-4683、FAX589-5783

☑**認知症等の介護相談** ☎毎月第3水曜日午後1時30分～3時 陽野洲市健康福祉センター 問野洲市介護者家族の会(事務局社会福祉協議会)☎589-4683、FAX589-5783

## 市 ☎587-6063、FAX586-2177 予約制 民生生活相談課 陽市役所本館市民生活相談課

	相談日時	相談内容
法律相談(弁護士)	5月21日(休)午後1時～4時、1人30分以内	相続・登記・不動産・借金、家庭問題などの法律相談
法律相談(司法書士)	5月13日(休)午後1時～4時、1人30分以内	
しごと・暮らし相談 消費生活相談	毎週月曜～金曜日午前9時～午後5時※予約不要	仕事・生活の困りごとなど ★やすワーク 悪質商法や契約トラブル、多重債務問題など
行政書士相談	5月14日(休)午前10時～正午、1人30分以内	書類の作成(遺言書、契約書など)
税務相談	5月1日(金)午後1時～4時、1人30分以内	国税(所得税・相続税など)
社労士相談	5月8日(金)午後1時～4時、1人1時間以内	労働相談や各種年金相談
行政相談	4月14日(火)午前9時30分～正午※予約不要	主に国の事務に関するご意見や苦情など

### 【地域に法律を届ける仕組みづくり事業】

	相談日時・場所	相談内容
弁護士相談	陽コミセンきたの 5月15日(金)午後1時30分～3時55分、1人45分以内	相続・登記・不動産・借地・家庭問題などの法律相談
司法書士相談		
司法書士相談	陽市民協働室(野洲図書館本館内) 5月7日(木)午後1時30分～3時55分、1人45分以内	

★やすワークでは、就職ナビゲーター相談も実施(予約要)

# 今月の納税等

◆**公営住宅使用料(4月分)**  
納期限(口座振替日)は  
**4月30日**です

★口座振替をご利用の人へ  
振替日の残高確認をお願いします。振替不能となった場合は各所管課へ連絡してください。未払いのまま放置されますと督促手数料が発生する場合があります。

# 市民のつぎ

3月1日現在

人口 **50,558人** (前月比 - 19人)  
(前年比 + 110人)

(前月比) (前年比)

男 25,323人 (- 52) (+ 30)

女 25,235人 (+ 33) (+ 80)

世帯 22,224世帯 (+ 7) (+ 382)

# し尿汲取日程

問い合わせ…環境課  
☎587-6003  
FAX587-3834

- ◆汲取予定日に留守になる家庭は隣近所に頼んでおいてください。
- ◆土曜・日曜日、祝日は休みです。
- ◆汲取の申し込み・支払いは、直接業者へ。
- ※㊦の赤い旗の掲出方法は令和7年12月で廃止となりました。汲取の必要な場合は、事前に直接業者へお申し込みください。

汲取予定日	行政区および字名	汲取予定日	行政区および字名	汲取予定日	行政区および字名
1・2・3	比留田	1・2	久野部・竹生・北野一丁目	1・2・3	大畑・七間場
6	西河原・吉地	6	富波甲・富波乙・五之里	6・7・8	行畑・野洲
7	乙窪・北比江	7	辻町・上永原	9・10・13	小篠原・桜生・駅前
9	比江・松林	9	上町・下町・上屋	14・15・16	市三宅・妙光寺
13	吉川・菖蒲	13	江部・中北・北	17・20・21	三上
14	六条	14	小南・高木	22・23・24	北桜・南櫻
16	井口・堤・安治	16	篠原駅前・長島	27・28・30	五反田・山田・縄手・樋ノ尻・稲辻・富波南
20・21	須原・野田・五条	20	成橋・街道		
23	虫生・木部・八夫	21	入町・大篠原東町・大篠原西町	【奥村興業】 小篠原717-1 ☎586-3333、FAX588-1313 フリーダイヤル☎0120-424110	
【近江美研】 六条818番地 ☎598-6990、FAX598-6989		23・27	小堤		
		【近江美研】 ☎、FAX同左			

# SPORTS

野洲市総合体育館 ☎587-3477・Fax587-3276  
野洲市中主B&G海洋センター・野洲市市民  
グラウンド ☎589-5100・Fax589-5525

- 受講生募集中!** 園園総合体育館
- エアロビスクール 火曜日・水曜日コース 19:00~20:00
  - ジュニアダンス (小学3年生~6年生) 毎週火曜日17:30~18:30
  - キッズダンス体操も同時募集中! (共催事業)
- ・共催事業の詳細は下記ホームページよりQRコードを読み取ってください。

■**フリースポーツタイム** 園園総合体育館  
日時…4月24日(金)19:00~21:00  
※中学生以下は保護者同伴要  
※詳細はホームページ等でご確認ください。 <https://yasu-bs.jp>

■**成本綾海の卓球教室 受講生募集中!** 園園総合体育館  
・わたSHIGA輝く国スポ、卓球成年女子準優勝の成本綾海氏による卓球教室が始動!  
申込・詳細はQRコードをご確認ください。



- 受講生募集中!** 園園中主B&G海洋センター
- ソフトエアロ&ボールエクササイズ 毎週火曜日10:15~11:30
  - 太極拳教室 剣コース 毎週木曜日10:00~11:30
  - シェイプアップエアロ 毎週金曜日19:15~20:30

■**4月の休館日:** 6日(月)、13日(月)、20日(月)、27日(月)

## 総合型地域スポーツクラブ

●**YASUほほえみクラブ** 事務局/野洲川河川公園内  
事務局/ ☎587-4280、FAX586-1933 (月曜日は休み)  
野洲川河川公園/ ☎586-0800、FAX586-1933 (月曜日は休み)

- ◆**2026年度『新規会員』募集中!** ~体験参加も随時募集中~  
4月からの新年度会員を募集しています。まず体を動かそうと思っている人、子どもにはどんなスポーツが良いのか分からないという人、会員になればさまざまなメニューに参加できます。  
【年会費 (4月~2027年3月)】  
ジュニア(15歳未満)4,000円、一般 (15歳~64歳) 7,200円、シニア (65歳~) 6,400円  
※新規入会年度のみ入会金 (1,000円) が必要
- ◆**キッズスポーツ (多種目体験教室)** …4月12日(日)・26日(日)10:00~12:00 / 場所…祇王小学校体育館 / 対象…小学1年生~4年生 / 体験可
  - ◆**キッズサッカー**…4月12日(日)・26日(日)10:00~12:00 / 場所…野洲川河川公園 / 対象…小学3年生~6年生 / 体験可
  - ◆**太極拳**…4月9日(木)・23日(木)13:00~14:30 / 場所…総合体育館 / 対象…どなたでも / 体験可

- さざなみスポーツクラブ** 事務局/野洲市北部合同庁舎2階  
☎・FAX532-4968 (火曜~金曜日9:00~16:00、土曜~月曜日・祝日休館)
- 2026年キッズプログラム ~4月25日(土)から受付開始~**
- ▽わんぱく塾/遊びやスポーツを通して身体を動かす楽しさを知る/主に土曜日(年間8回) / 対象…小学1年生~3年生、50人
  - ▽熱中塾/1泊キャンプやスキー教室、学校やスポ少では体験できないものを/主に土曜日(年間7回) / 対象…小学4年生~6年生、30人
  - ▽ライフキッズスポーツin野洲/親子の運動遊び/5月13日(水)~7月1日(水)の毎週水曜日10:00~11:00(全8回) / 対象…2・3歳児と保護者、10組 (令和8年4月1日現在)
  - ▽ホップステップジャンプ/親子の運動遊び 神経機能の発達が著しい時期は運動機能を高めるチャンス/5月9日~6月27日の毎週土曜日15:15~16:30 (全8回) / 対象…3歳~5歳児と保護者、20組
- ☆一般対象新規教室【美姿勢ストレッチ】、【硬式テニス初心者向け】の受講者の募集も始まっています。

## 野洲文化ホール

☎587-1950  
Fax586-1563  
(9:00~17:00)



※チケット発売初日は電話受付のみ(10:00~)  
※各公演は、状況により中止・延期になる場合があります。開催の有無については、文化ホールのホームページにて事前にご確認ください。 <https://yasu-bs.jp>  
★下記の催しはすべて野洲文化小劇場にて開催します。  
※本会場はフラット(段差なし)の会場です。

### お笑いコンビ“ボルトボルズ”の笑ってためになるサイエンスショー

**5/30/土**  
13:30開演(13:00開場)

自由席 発売中

大人1,500円  
こども(3歳以上小学生以下)500円  
3歳未満は大人1名につき1名まで膝上鑑賞可(座席が必要な場合は有料)



ペットボトルや風船などであっと驚く科学実験をお見せします。

### 歌声コンサート

~みんなで歌おう 青春の歌~

**6/6/土**

自由席 発売中

1,000円(当日200円増)  
※未就学児入場不可

14:30開演(14:00開場)



昭和歌謡を中心に、懐かしの洋楽まで、あの頃の思い出がよみがえる名曲をみなさんと一緒に歌う参加型コンサートです。  
「聴くだけでなく、みんなで歌う」ソングリーダーの演奏にあわせて、会場いっぱいに広がる歌声をお楽しみください。



●佐々木ゆか(ヴォーカル&キーボード) ●宮原春彦(ヴォーカル&ギター)

### 京都フィルハーモニー室内合奏団 昭和歌謡童謡特集「日本の歌」

~雨の午後、昭和がよみがえる~

**6/20/土**

自由席 発売中

一般2,500円  
ユース(25歳以下)1,000円(当日証明要)  
※未就学児入場不可

14:00開演(13:30開場)

出演  
南美里(歌)・京都フィルハーモニー室内合奏団(弦楽四重奏)メンバー  
(プログラム)  
夏は来ぬ/椰子の実/雨降りお月さん 他

### トンボの絵を描こう!

親しみのある「トンボ」をテーマに絵画教室を開講します!  
夏休み中の課題や題材にいかがですか?

**7/25/土**

9:30開講(9:00開場)



- 参加費:一人600円 ※親子で参加の場合は、同伴者(大人)無料。
- 定員:40組 ※定員に達し次第締め切りと致します。
- 申込:令和8年4月24日(金)~窓口受付9時開始/電話予約10時開始

### 野洲文化ホール出前公演

お問合せ ☎587-1950  
会場:コミュニティセンターみかみ・大ホール (9:00~17:00)

### 星空ブラザーズ 新ネタ掘りこしVol.8 ~気合の90分ゲストあり!~

~文化ホールによる出張お笑いライブを開催~

**6/27/土**

自由席 4/4 発売

前売1,000円  
当日1,200円  
(小学生以下入場無料)

14:30開演(14:00開場)

勇星 & 我空兄弟、  
地元の野洲で大はしゃぎ!



出演者:星空ブラザーズ(勇星、我空)  
ゲスト:ばかす 他1組 ※出演者は変更になる可能性があります。

■4月の休館日: 6日(月)、13日(月)、20日(月)、27日(月)



## 統計功績者表彰!

▼2月3日 市役所

令和7年度滋賀県統計功績者表彰式において、本市の統計調査員が表彰され、中川伊平さんが2025年農林業センサス功績者農林水産大臣賞を、岩崎美子さんが厚生労働省政策統括官より感謝状を、兼岩 龍 善さんが滋賀県知事より感謝状を受賞されました。

中川さんは農林業センサスに調査員として永年にわたり従事いただくとともに、自身も農業者としての知見を生かし、正確かつ迅速な調査に取り組まれました。

岩崎さんと兼岩さんは昨年度実施された国勢調査をはじめ、毎月実施されている毎月勤労統計調査や労働力調査等、永年にわたり様々な調査にご尽力いただきました。



(左から)岩崎さん、兼岩さん、中川さん

▼2月14日 人権センター

## 一人ひとりが大切にされる社会へ



「第21回野洲市人権尊重をめざす市民のつどい」を開催し、市内小・中学生の人権作品の発表やうるわ総合法律事務所の弁護士 仲岡しゅんさんを講師に迎えての講演会を行いました。

今年のテーマは「多様な性について学び合い、一人ひとりが大切にされる社会へ」としており、講演会は性的マイノリティに係る講師の実体験を踏まえたお話により、ジェンダーやセクシュアリティについて学ぶ機会となりました。

本市では4月から性的指向や性自認等を理由に困難を抱える人の支援を目的に、パートナーシップ制度を導入します。この制度を通して性の多様性や性的マイノリティの人への理解が深まり、誰もが人生のパートナーと安心して暮らすことのできる社会の実現をめざしていきます。

アプリで「広報やす」が読めます。



まちを好きになるアプリ

ダウンロードはこちらから



iOS版



Android版

1. スマホやタブレットでQRコードを読み込み、アプリ「マチイロ」をインストール
2. 「お住まいの地域」で「滋賀県野洲市」を登録



やす 市議会だよりも読めます!

◀市内の広報やす設置場所▶ 市役所、北部合同庁舎、健康福祉センター、子育て支援センター、歴史民俗博物館、中主地域包括支援センター、なかよし交流館、野洲川斎苑、市民交流センター、発達支援センター、人権センター、健康スポーツセンター「サンネス」、田園空間センター、文化ホール、総合体育館、中主 B&G 海洋センター、図書館、各コミュニティセンター、JR 野洲駅・篠原駅、平和堂アル・プラザ野洲店、フレンドマーケット野洲栄店、ザ・ビッグエクストラ野洲店 など

この印刷物は、大豆油インキを包含した植物油インキを使用しています。 QR コードは㈱デンソーウェブの登録商標です。