

## 第18回 野洲市美術展覧会作品募集！

市美術展覧会に出品いただく作品を募集します。多数の応募をお待ちしています。

応募資格…県内在住・在勤・在学者 ※中学生以下は除く

応募作品…各部門1点に限る（自己の創造で制作した未発表のもの）

作品規格…7月中旬に生涯学習スポーツ課、シライシアター野洲、さざなみホール、野洲図書館、歴史民俗博物館、市民サービスセンター、各コミュニティセンターに設置予定の開催要項をご確認ください。市ホームページにも掲載予定です。

出品料…600円／1点

※高校生または18歳以下（身分証明要）、無鑑査は無料

※作品の搬入（出品申し込み）は、次の日時に野洲文化小劇場へ

▽9月10日(土)・11日(日) 午前10時～午後4時

### ★★★ 美術展覧会開催日程 ★★★

日時…9月17日(土)～24日(土) 午前10時～午後4時

※24日は正午まで

場所…野洲文化小劇場



問い合わせ…生涯学習スポーツ課 ☎587-6053、FAX587-3835

## 後期高齢者医療制度のお知らせ

新しい保険証を7月中に簡易書留郵便で送付します。

### ■新しい保険証は、9月30日まで使用できます

- 令和4年度は、10月から始まる後期高齢者医療制度の窓口負担割合の見直しの影響により、8月1日～9月30日の間、使用できる保険証を交付します。
- 9月30日まで使用できる保険証の色は、薄緑色です。

### ■10月1日からの新しい保険証は9月中に送付します

- 10月1日から、一定以上の所得のある人は、現役並み所得者（窓口負担割合3割）を除き、医療費の窓口負担割合が2割になります。
- 新しい保険証の有効期限は、10月1日～令和5年7月31日です。9月中に簡易書留郵便で送付します。
- 令和3年中の所得をもとに、9月ごろから10月以降の負担割合の判定が可能になります。10月からの負担割合は9月中に届く保険証券面でご確認ください。
- 住民税非課税世帯の人は、変わらず1割負担となります。

問い合わせ…市保険年金課 ☎587-6081、FAX586-2177

滋賀県後期高齢者医療広域連合 ☎522-3013

交付年月日 令和4年8月1日

後期高齢者医療被保険者証

有効期限 令和4年9月30日

被保険者番号 01234567

住所 大津市京町四丁目3番28号

氏名 広域 太郎

性別 男

生年月日 昭和8年4月1日

資格取得年月日 平成20年4月1日

発効期日 平成20年4月1日

一部負担金の割合 X割

保険者番号 3:9[2:5]2:0:1[0]

保険者名 滋賀県後期高齢者医療広域連合 印

1山折り(表側)！

氏名 コウイキ タロウ 広域 太郎

被保険者番号 01234567

一部負担金割合 X割

有効期限 令和4年9月30日

有効期限は9月30日まで  
10月1日から使用できる  
保険証は9月中に送付します

※制度改正の見直しの背景等に関するご質問等は厚生労働省コールセンターまで（☎0120-002-719）

# 国民健康保険被保険者証(保険証)を更新します

8月1日から有効の新しい「国民健康保険被保険者証(保険証)」を7月中に簡易書留郵便で世帯主へ送付します。新しい保険証の色は紫色です。

配達時に不在等で受け取れなかった場合には不在連絡票が配られますので、郵便局に再配達を依頼するか、郵便局の窓口で受け取ってください。

郵便局での保管期間が過ぎた場合は、保険年金課で保管しますので、保険証の受け渡しについてはご連絡ください。

**新しい保険証の有効期間は、8月1日～令和5年7月31日です**

年度途中で75歳に到達する人は、誕生日から後期高齢者医療保険に移行するため、上記の有効期限とは異なります。

- ◆現在お持ちの保険証(桃色)は、8月1日以降ご自身で適切に廃棄してください。
- ◆保険年金課、市民サービスセンターでは、ビニールケース・臓器提供意思表示欄の個人情報保護シール・ジェネリック薬品お願いシールをお渡ししています。
- ◆70歳～74歳の人の保険証は、1枚で「健康保険証」と「高齢受給者証(一部負担金の割合を示すもの)」の2つの役割を果たすものとなります。

## 福祉医療費受給券更新のお知らせ

現在ご使用の福祉医療費受給券等の有効期限は、7月31日(乳幼児・子ども医療は除く)となっています。

8月1日から有効の新しい受給券の交付(更新)手続きが必要な人には、交付(更新)申請書等の案内通知を7月中旬に送付しますので、必要事項を記入の上、早めに返送してください。交付(更新)申請書を受理し、書類の確認ができた人から福祉医療費受給券を送付します。

なお、窓口での交付は大変混雑しますので、申請書は郵便にて返送していただきますようお願いいたします。

**対象**…次の①～④いずれかに該当する人

①障がいのある人

- 身体障害者手帳が1級、2級、3級の人
- 知的障がいの程度が重度(療育手帳A)の人
- 特別児童扶養手当支給対象児童で1級の人
- 精神障害者保健福祉手帳が1級、2級の人、かつ自立支援医療受給者証(精神通院医療)の交付を受けている人

②母子・父子家庭で、18歳未満の子どもを扶養している人およびその子ども

③75歳未満の寡婦で、18歳未満の子どもを扶養していたことがあり、1年以上ひとり暮らしで、今後も継続する人

④65歳～74歳の人

- 住民税の所得割が課せられていない世帯に属する人(別世帯でも同居の実態があれば、所得確認の対象となります)
- 1年以上ひとり暮らしで、今後も継続する人



※所得制限(配偶者・扶養義務者を含む)などにより、対象とならない場合があります。

※現在福祉医療費受給券等を持っている人で、案内通知または受給資格の喪失通知が7月20日(木)までに送付されない場合はご連絡ください。

※助成を受けていない人で対象と思われる人は、お問い合わせください。

問い合わせ…保険年金課 ☎587-6081、FAX586-2177

## 低所得の子育て世帯に対する 子育て世帯生活支援特別給付金のお知らせ

新型コロナウイルス感染症の影響を受けた子育て世帯を支援するため、「子育て世帯生活支援特別給付金（ひとり親世帯分・ひとり親世帯以外分）」を支給します！この給付は全国一律の制度です。

### ☆☆☆ ひとり親世帯分 ☆☆☆

対 象…児童扶養手当の支給要件に該当し、次の①～③いずれかに該当する人

	対 象	申請手続き
①	令和4年4月分の児童扶養手当受給者	不要
②	公的年金等 <sup>(注1)</sup> を受給していることにより、令和4年4月分の児童扶養手当が支給されない人 <sup>(注2)</sup> 、かつ令和2年の収入額が児童扶養手当の支給制限限度額を下回る人 <sup>(注3)</sup>	必要
③	新型コロナウイルス感染症の影響を受けて家計が急変し、直近の収入が児童扶養手当を受給している人と同じ水準になっている人	必要

(注1) 遺族年金、障害年金、老齢年金、遺族補償など

(注2) 申請時点で児童扶養手当受給資格者として認定されていなくても、令和4年4月分の児童扶養手当の支給要件に該当している場合には対象となることがあります。

(注3) 児童扶養手当法に定める扶養義務者や配偶者の収入が支給制限限度額を下回っている必要があります。

給 付 額…児童1人当たり一律50,000円 ※1回に限る

支 給 日…●対象①の人は、6月に支給しています。

※4月分の児童扶養手当の支払いが差し止めとなっている人は、差し止め解除後の支給となります。

●対象②③の人は、申請書等の受理後に審査が完了した人から順次支給予定です。

申請期間…7月6日(水)～令和5年2月28日(火) 午前8時30分～午後5時15分（土曜・日曜日、祝日は除く）

※以下の期間は、休日・夜間受付を行います。

▽休日受付／8月21日(日) 午前8時30分～午後5時15分

▽夜間受付／8月22日(月)～26日(金) 午後7時30分まで

申請手続き…申請に必要なもの等を市ホームページに掲載していますので、ご確認ください。

### ☆☆☆ ひとり親世帯以外分 ☆☆☆

対 象…令和4年3月31日現在、18歳未満の児童（障がいのある児童の場合は20歳未満）を養育し、次の①～③いずれかに該当する人

※令和4年4月以降令和5年2月末までに生まれる新生児も対象 上記ひとり親世帯の対象児童は除く

	対 象	申請手続き
①	令和4年4月分の児童手当または特別児童扶養手当の支給を受けている人であって、令和4年度分の住民税均等割が非課税である人	不要 <sup>(注)</sup>
②	対象①のほか、対象児童の養育者であって、令和4年度分の住民税均等割が非課税である人	必要
③	上記対象のほか、対象児童の養育者であって、新型コロナウイルス感染症の影響を受けて令和4年1月以降の家計が急変し、令和4年度分の住民税均等割が非課税である人と同等の事情があると認められる人	必要

(注) 令和3年所得が未申告の人は、申告が済み次第の給付金支給となりますので、ご連絡ください。

給 付 額…児童1人当たり一律50,000円 ※1回に限る

申請手続き…●対象①の人は、支給案内を7月中旬に送付予定です。

●対象②の人は、申請案内を7月中旬に送付予定です。申請期限までに申請してください。

●対象③の人は、案内の送付はありませんので、該当すると思われる人は申請期限までに申請してください。

※詳細は市ホームページをご確認ください。

申請・問い合わせ…子育て家庭支援課 ☎587-6884、FAX586-2176

# 令和5年「野洲市はたちのつどい」開催のお知らせ

令和5年から野洲市成人式は名称を「野洲市はたちのつどい」として開催します。

日時…令和5年1月9日(祝) 午前10時～10時30分(受付/午前9時20分～)  
場所…シライシアター野洲  
対象…平成14年4月2日～平成15年4月1日生まれの市内在住および以前市内に在住していた人



## 「野洲市はたちのつどい」実行委員募集

令和5年「野洲市はたちのつどい」を自主的に企画・運営する実行委員を募集します。

対象…平成14年4月2日～平成15年4月1日生まれの市内在住者または、はたちのつどい実行委員経験者などで、「はたちのつどい」前日(令和5年1月8日(日)午前11時～正午)と当日(1月9日(祝)午前8時～11時30分)に出席できる人  
内容…「式典」の司会、「決意の言葉」の発表、VTR作成などの企画・運営  
※10月から実行委員の都合に合わせて適宜会議を開催します。

### ★第1回実行委員会

日時…10月6日(木) 午後7時30分～ 場所…市役所別館1階会議室(予定)

問い合わせ…生涯学習スポーツ課 ☎587-6053、FAX587-3835

## 応援します！市民活動団体 市民活動促進補助金のお知らせ

市民活動を始めるにあたって、資金を必要とする団体や設立初期の活動費を必要とする団体に「市民活動促進補助金」を交付します。

対象…市が定めた要件を全て満たし、6カ月以内に活動を始めようとする団体または設立3年以内の活動団体

補助額…10万円以内(補助対象経費に対する上限)

申請手続き…7月29日(金)までに申請書を提出してください。

※申請書は市民サービスセンターに設置しています。

市ホームページからダウンロード可

※補助金の交付は初年度から起算して3年を限度とし、交付団体数は予算の範囲内とします。交付団体は、審査、選考して決定します。

※詳細は、お問い合わせいただくか、市ホームページをご覧ください。

申請・問い合わせ…市民サービスセンター

☎589-6430、FAX589-6438

## 臨時就職相談会 を開設します

市内の保育所(園)、幼稚園、こども園およびこどもの家(学童保育所)でお仕事を希望されている人への臨時就職相談会を開設します。

ぜひお気軽にお越しください。

日時…7月5日(火) 午前10時～午後2時

場所…野洲図書館本館玄関ロビー

問い合わせ…野洲市三方よし人材バンク(こども課内)

☎587-6052、FAX586-2176

三方よし人材バンク募集情報はこちら▶



## 野洲市総合教育会議 を開催します

「地方教育行政の組織及び運営に関する法律」に基づき、市長と教育委員会が十分な意思疎通を図り、本市教育の課題およびめざす姿等を共有し、同じ方向性のもと、連携してより一層民意を反映した教育行政を推進するため、「総合教育会議」を設置しています。

これに伴い令和4年度第1回目の会議を次のとおり開催します。

会議は公開で行いますので、どなたでも傍聴できます。

日時…7月6日(水) 午後1時30分～3時

場所…市役所本館3階第1委員会室

構成員…市長、教育委員会（教育長および教育委員）

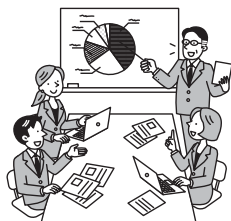
内容（予定）…

文化やスポーツなど教育委員会が所管する事務の市長部局への移管について

問い合わせ…教育総務課

☎587-6014、

FAX587-3835



## 野洲市総合計画・ 総合戦略評価委員会 を開催します

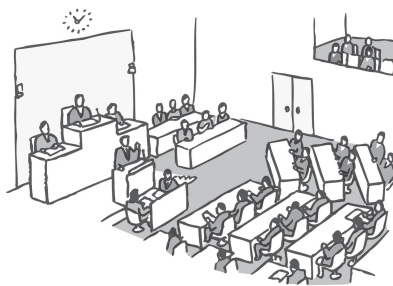
野洲市総合計画・総合戦略に基づく施策の推進および効果の検証等を行うため、野洲市総合計画・総合戦略評価委員会を開催します。

会議は公開で行いますので、どなたでも傍聴できます。

日時…7月14日(木) 午前9時30分～正午

場所…市役所本館2階第5会議室

問い合わせ…企画調整課 ☎587-6039、FAX586-2200



## 第2回生涯学習カレッジ を開催します

地域で子どもたちのために活躍する人を講師として招き、学習成果を地域へ発信できる人づくりと活力ある地域づくりにつなげることを目的に、令和4年度第2回野洲市生涯学習カレッジを開催します。

日時…7月30日(土) 午前10時～正午

(受付/午前9時30分～)

場所…野洲図書館本館ホール

対象…どなたでも、先着40人

内容…トークセッション「みんなでつながろう～学校ボランティアのこれから～」/橘 円さん（北野小学校学校応援団）、小澤郁乃さん（篠原小学校読書ボランティア）

参加費…無料

申し込み・問い合わせ…

7月28日(木)までに生涯学習スポーツ課

☎587-6053、FAX587-3835

## 夏休みふれあい料理教室 を開催します

児童と保護者、給食センター職員がともに料理する体験を通じて、学校給食に関する理解を高め、料理を作ることの楽しさや食への感謝を育みます。



日時…8月4日(木)・5日(金) 午前9時45分～午後1時

(受付/午前9時30分～)

場所…学校給食センター（野洲市八夫2479番地）

対象…市内在住の小学生とその保護者、各日先着12組（1組2人）

内容…信長ごはん、ピワマスのホイル焼き、泥亀汁、丁稚ようかん（予定）

参加費…500円/人（保険代含む）

※必ず1組2人でお越しください。参加者が各日6組（12人）に達しなかった場合は中止します。

申し込み・問い合わせ…

7月4日(月)～8日(金)午後4時までに  
学校給食センター ☎589-1011、

FAX589-1022

## 野洲図書館20周年記念事業

### 図書館で 「調べものマスター」 をめざそう！

図書館の本を使ってクイズを解いてみよう！クイズを全部クリアすると、キミも図書館調べものマスターになれるよ！

日時…8月5日(金)

①午前10時30分～正午

②午後2時～3時30分

場所…野洲図書館本館

対象…市内在住の小学4年生～6年生、  
各回6人

※申し込み多数の場合は抽選します。

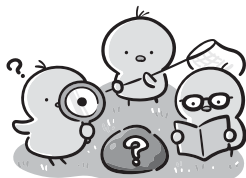
内容…図書館の本の並べ方・本の調べ方、検索機の使い方などを説明します。調べものクイズに挑戦していただきます。(司書がサポートします)

申し込み…7月15日(金)午後5時までに申し込み用紙に必要事項を記入の上、図書館カウンターへ直接お持ちください。

※申し込み用紙は図書館カウンターに設置しています。

問い合わせ…野洲図書館

☎586-0218、FAX587-5976



### 認知症キャラバン・メイト 養成講座のご案内 ～地域で活動をしてみませんか？～

市の認知症キャラバン・メイトは「認知症みんなで支えたい♡やす」の愛称のもとに、ボランティアで認知症サポーター養成講座(\*)の講師役や、認知症啓発イベント等の企画運営などの活動を行っています。

今回、湖南4市で新たなキャラバン・メイトの養成講座を開催しますので、ぜひ受講してください。

(\*) 認知症サポーター養成講座とは、認知症の基礎的な知識について、みんなで学ぶ学習会です。

日時…8月10日(水) 午前9時45分～午後4時35分

場所…レク滋賀農業協同組合栗東総合センター(旧桃季館)第一多目的ホール(栗東市小野493番地1)

対象…受講後、実際の地域活動(\*)に参加できる人、  
先着36人

(\*) 小学校や各地域などで実施している認知症サポーター養成講座への協力や定例連絡会への出席など

内容…

【第1部】講義「認知症を理解する」/宮川正治さん(南草津けやきクリニック院長)

【第2部】グループワーク

認知症の正しい理解を広めるために…「キャラバン・メイトとしてできることを考えよう」

受講料…無料

申し込み…7月22日(金)までに栗東市長寿福祉課地域支援係まで申し込みください。

(☎551-0198、FAX551-0548)

問い合わせ…高齢福祉課・地域包括支援センター

☎588-2337、FAX586-3668

## 夏休み！<sup>なが はら ご てん あと</sup>永原御殿跡の発掘調査体験教室

好評の「永原御殿跡」(\*)の発掘調査体験教室を実施します。発掘調査への参加で、歴史発見の最前線に立ち会っていただきます。

(\*) 永原御殿跡…徳川家康・秀忠・家光が江戸～京都間の往来で宿泊した専用城郭

日時…8月20日(土)・21日(日)・27日(土)・28日(日)

午前9時30分～11時30分 ※雨天中止

場所…国指定史跡永原御殿跡(野洲市永原)

対象…小学5年生以上 ※小学生は保護者同伴要

内容…永原御殿本丸「乾角御矢倉」跡の発掘調査に参加します。

参加費…無料

※参加希望日を申し込み、日程調整の上、後日参加日と当日の持ち物等をお知らせします。

(約100㎡の調査区で1日につき10人程度を予定)

※詳細は市ホームページをご覧ください。

申し込み・問い合わせ…7月11日(月)～20日(水)までに文化財保護課 ☎589-6436、FAX589-5444、Eメールbunkazai@city.yasui.lg.jp

## 身体障害者相談員 知的障害者相談員 を紹介します

市では、障がいのある人の暮らしや生活の困りごとなど、身近に相談ができるよう「身体障害者相談員」と「知的障害者相談員」を設置しています。

相談員には、相談者の人格を尊重し、その身上および家族に関する秘密を守ることが義務付けられていますので、安心して悩みや不安、心配事など気軽にご相談ください。

ご相談の前に一度、地域生活支援室までご連絡ください。

相談の種別	氏名
身体障害者相談員	高野 正子
	大田 新子
知的障害者相談員	重田 靖江
	西村 由美

(敬称略)

問い合わせ…地域生活支援室

☎587-6169、FAX586-2177

## 国民年金保険料 免除等の申請のお知らせ

国民年金保険料が納め忘れの状態、万一、障害や死亡といった不慮の事態が発生すると、障害基礎年金や遺族基礎年金を受けられない場合があります。

経済的な理由等で保険料を納付することが困難な場合には、保険料の納付が免除・猶予となる「保険料免除制度」や「納付猶予制度(50歳未満)」がありますので、申請手続きを行ってください。

なお、令和4年度分(7月分～令和5年6月分)の免除等の受け付けは、7月1日から行います。

また、手続き時点の2年1カ月前の月分まで遡り申請することができます。失業等により経済的に困難になったものの、申請を忘れていた期間がある人は、ご相談ください。

問い合わせ…市保険年金課 ☎587-6081、  
FAX586-2177  
草津年金事務所 ☎567-2220

## 児童扶養手当 支払いのお知らせ

7月期の支払いは、7月11日(月)の予定です。

※5月・6月分の手当が対象です。

※現在受給している人が婚姻(事実婚を含む)等をされた場合や、受給者本人や扶養義務者が年度の途中で所得の修正申告をした場合は届け出が必要です。

問い合わせ…子育て家庭支援課 ☎587-6884、FAX586-2176



## トライアスロン大会実施に伴う通行規制



7月2日(土)にトライアスロン大会が開催されることから通行規制が行われます。湖岸道路をご利用される場合は、迂回ルートをご利用ください。

規制期間…7月2日(土) 午前7時～9時ごろ

規制内容…通行止め

規制場所…めんたいパークびわ湖前の交差点  
～琵琶湖マリオットホテル前

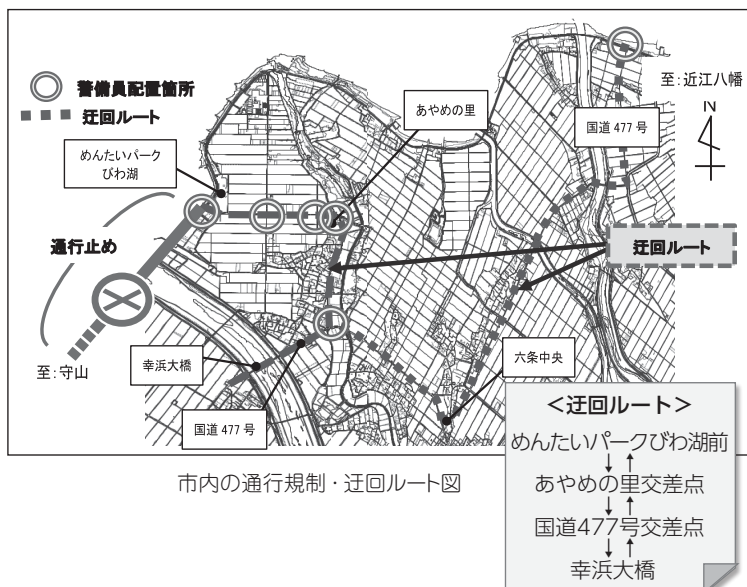
問い合わせ…LAKE BIWA TRIATHLON IN

MORIYAMA実行委員会

☎080-8245-0374

商工観光課

☎587-6008、FAX587-3835



7月は

# 「社会を明るくする運動」強調月間・再犯防止啓発月間

#生きづらさを生きていく。

です

## ■社会を明るくする運動とは？

すべての国民が、犯罪や非行の防止と罪を犯した人たちの更生について理解を深め、それぞれの立場において力を合わせ、犯罪のない地域社会を築こうとする全国的な運動です。

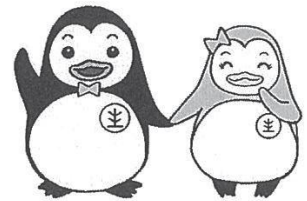
## ■地域の子カラが犯罪や非行を防ぐ

犯罪や非行をなくすためには、取り締まりを強化して、罪を犯した人を処罰することも必要です。しかし、立ち直ろうと決意した人を社会で受け入れ、犯罪や非行をする人を生み出さない家庭や地域づくりも大切です。

社会に居場所がないために再び犯罪を重ねてしまうという「負のサイクル」があることも事実です。

立ち直りを支える家庭や地域をつくるためには、それぞれの立場で関わっていく必要があります。

安全で安心な暮らしをかなえるために、自分には何ができるのかを皆さんで考えてみませんか。



更生ペンギンのホゴちゃん・サラちゃん

問い合わせ…社会福祉課 ☎587-6024、FAX586-2177

市立野洲病院からの

## お知らせ

問い合わせ

☎587-1332

FAX587-5004

URL <https://www.yasu-hp.jp>



## 体成分分析装置 (Inbody770) 導入しました！

インボディ  
Inbodyとは？

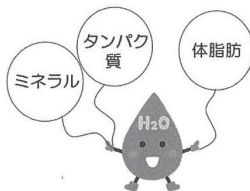
Inbodyは体成分を分析し、「栄養状態に問題はないか」「バランスのいい身体であるか」など人体成分の過不足がないかを評価してくれる機械です。測定時間は3分ほど。

※心臓ペースメーカーを装着している人は測定できません。



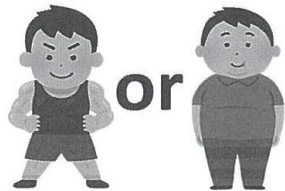
## Inbodyで分かること

### 体成分分析



身体を構成している水分、タンパク質、ミネラル、体脂肪の4つの成分が均衡に保たれているかを調べます。

### 体型評価



BMIは体重のみの評価ですが、Inbodyは体脂肪率を組み合わせることで実際に近い体型が分かります。

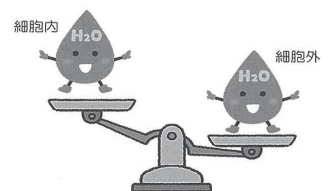
例) アスリート型、隠れ肥満 など

### 筋肉量と脂肪量



体重に加えて筋肉量と脂肪量を調べることができます。また、筋肉量は腕・体幹・脚と部位別に測定可能することができ、栄養状態や運動効果が分かります。

### 体水分均衡



身体全体の水分において細胞外の水分量が基準値内かどうかを調べます。

糖尿病内分泌内科、整形外科などを受診の患者さんに対して、必要に応じて検査していますのでご相談ください。ホームページに健康増進に向けた体操なども紹介していますので、ぜひご覧ください。

発熱または咳などの風邪症状がある場合は、電話でご相談の上、ご来院ください。