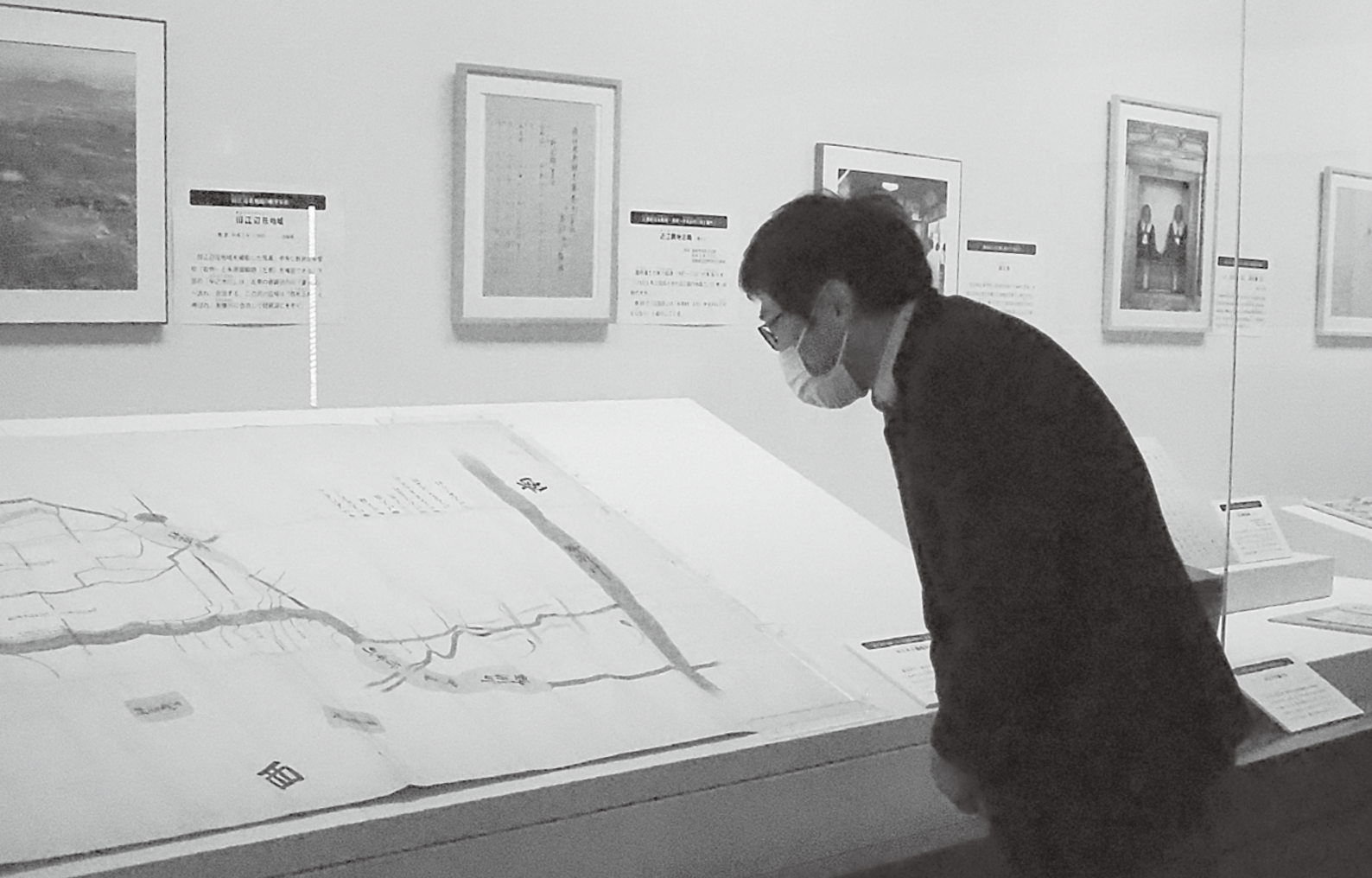


3 月

令和4（2022）年
No.210

広報

やす
YASU



▼平宗盛洞塚



今月の主な内容

- 暮らしの情報 … 2
- けいじばん …14
- 健康推進課だより …16
- まちかど情報ネット …21

歴史民俗博物館では、野洲で語り継がれる祇王・源頼朝・平宗盛の伝説と地域の歴史を、テーマ展「近江国野洲の祇王・頼朝・宗盛伝説－伝承と地域史－」にて紹介しています。（3月13日まで）ぜひ、ご来館ください。

野洲市ほほえみやす21健康プラン推進委員会委員を公募します

市では、「野洲市ほほえみやす21健康プラン」に基づき、市民の皆さんと協働で健康づくりに取り組んでいます。健康づくりの具体的な取り組みについて意見を活発に出し合ってもらえる委員を募集します。

健康づくりについて考えてみませんか。

任 期…委嘱の日～2年間 募集人数…2人程度

応募資格…満18歳以上の市内在住者

応募・問い合わせ…3月23日(水)までに住所、氏名、年齢、電話番号を記入の上、「健康づくりについての意見」(400字程度/様式自由)を添えて郵送、ファクス、Eメールまたは持参のいずれかで健康推進課(〒520-2315野洲市辻町433番地1) ☎588-1788、FAX586-3668、Eメールkenkou@city.yasu.lg.jp
オンライン応募も可能です。

※選考は、レポート等を総合的に審査して行います。

※選考結果は、応募者全員に通知します。提出書類は返却しません。

※委員会への出席者には報酬をお支払いします。



オンライン応募

長島市民農園・さくらふれあい農園 利用者募集!

市民農園およびふれあい農園の利用者を募集しています。

手ごろな広さで、野菜づくりを始めてみたい人はもちろん、プランターやお庭での菜園に物足りなくなった人のステップアップにも最適です。

現在、空き区画がありますので、ぜひご利用ください。

●長島市民農園(長島地先)

募集区画 13区画(1区画 約30㎡)

●さくらふれあい農園(北桜地先)

募集区画 5区画(1区画 約30㎡)

申し込み・問い合わせ…

3月18日(金)までに農林水産課☎587-6004、FAX587-3834

※先着順で受け付けします。



長島市民農園

市有地を売却します!

売却方法…競争入札(売買予定価格以上で最高価格による有効な入札書を投入した者を買主【落札者】として決定)

入札参加資格…個人または法人

入札日時・場所…3月23日(水) 午前10時～/市役所本館2階庁議室

申込書類…総務課にて配布します。 ※市ホームページからダウンロード可

申し込み・問い合わせ…3月14日(月)までに総務課☎587-6038、FAX587-4033

(受付/午前8時30分～午後5時15分 土曜・日曜日は除く)

番号	物件	面積	地目	用途	容積率	建ぺい率	売買予定価格 (最低売払価格)
1	木部字狭前1000番2	2,780.12㎡ (公簿)	宅地	市街化調整区域 (都市計画法34条11号区域内)	200%	70%	33,600,000円

第67回 北村季吟^{きぎん}顕彰記念事業俳句募集!

北村季吟顕彰会では、6月11日(土)に開催する第67回北村季吟顕彰記念事業の俳句会の俳句を募集します。応募作品の中から選者ごとに特選3句、準特選5句、入選35句(該当があれば青少年奨励賞)を選定する予定です。特選および準特選の句には、賞状を授与します。多数の投句をお待ちしています。

※以前、俳句を投句していただいた人のみを対象に実施していた「当日の部(当日句会)」は、今回から中止します。

対象…どなたでも

俳題…四季雑詠(季節・題は自由、自己の作品で未発表のものに限る)

組数…5句以内1組(一人何組でも可)

投句料…1,000円/組 ※高校生以下は無料

選者…石倉政苑^{いしくらせいえん}、北川栄子^{きたがわえいこ}、藤野鶴山^{ふじのかくざん}(五十音順、敬称略)

投句先・問い合わせ…

4月11日(月)(必着)までに所定の投句用紙に必要事項を記入し、郵便小為替を同封(現金書留も可)の上、郵送または投句料を添えて持参のいずれかで北村季吟顕彰会事務局(生涯学習スポーツ課内)(〒520-2395野洲市小篠原2100番地1) ☎587-6053、FAX587-3835

※投句原稿・投句料は返却しません。

※投句用紙は、生涯学習スポーツ課、各コミュニティセンター、シライシアター野洲、さざなみホール、野洲図書館、歴史民俗博物館、市民サービスセンター、北自治会館に設置しています。市ホームページからもダウンロード可。



北村季吟画像(季吟文庫蔵、江戸時代)

募集 「広報やす」に掲載する広告を募集します

新たな財源の確保と地域経済の活性化を図るため、市の広報紙「広報やす」(毎月1日19,000部発行)に広告を掲載する企業などを募集します。

掲載時期…令和4年「広報やす」5月号～8月号

規格…縦50mm×横88mm(各号最大4枠)

掲載料…1枠1月当たり10,000円

掲載基準…「野洲市広告事業実施要綱」「野洲市広告掲載基準」「野洲市広報紙「広報やす」広告募集要項」および「「広報やす」広告データ入稿要領」をご覧ください。※市ホームページに掲載しています。

※申し込みは各号単位とし、連続して申し込むことも可。ただし、1掲載号につき1枠とします。

※申し込み内容を審査の上、後日掲載の可否を通知します。

※掲載可の場合は、広告主と広告の掲載に係る契約を締結します。掲載号発行日の30日前までに指定の方法にて完全版下データを提出してください。

※詳細は、お問い合わせいただくか、市ホームページをご覧ください。

申し込み・問い合わせ…3月15日(火)までに広告掲載申込書に必要事項を記入の上、郵送または持参のいずれかで広報秘書課☎587-6037、FAX586-2200

新型コロナウイルスワクチン接種情報

このお知らせは、2月10日現在のものです。今後、国からの通知により変更する場合があります。

★追加接種（3回目接種）

●追加接種の接種間隔が変更

追加接種（3回目接種）を行う際の2回目接種からの接種間隔について、ワクチンの供給見通しがたったことから、市では18歳以上のすべての人を「2回目接種日から6カ月以上」に変更します。

3月の予定

◆接種券の発送

令和3年9月末までに新型コロナワクチンの2回目接種を終えられた人には、接種券を既に送付しています。まだ接種券がお手元に届いていない人は、接種記録が市で確認できていない場合がありますのでお問い合わせください。

令和3年10月に2回目接種を終えられた人への接種券は3月中旬に送付します。

◆集団接種の予定

接種会場：イオンタウン野洲
接種曜日：毎週火曜～木曜・土曜・日曜日
使用するワクチン：武田／モデルナ社ワクチン

※接種受付時間は予約サイトおよびコールセンターで確認をお願いします。

※接種には予約が必要です。予約方法は接種券に同封のチラシをご確認ください。

★小児（5歳～11歳）への接種

3月から小児（5歳～11歳）への接種が始まります。

お手元に接種券が届いたら、同封されている資料等でワクチンの効果、安全性等をご確認いただき、ワクチンを受けるかはお子さんと一緒にご検討ください。

接種券は3月7日に送付予定です。早期に接種券が必要な人はご連絡ください。

使用するワクチンは小児用ファイザー社ワクチンであり、12歳以上の人が接種する大人用ワクチンとは別種類となります。3週間の間隔を空けて2回接種する必要があります。（接種日当日の年齢で小児用と大人用とにワクチンが分かれますので、11歳の人ご注意ください。）

◆接種の対象

▽5歳～11歳の人

▽特に、慢性呼吸器疾患、先天性心疾患など、重症化リスクの高い基礎疾患を有するお子さんは接種をご検討ください。接種にあたっては、あらかじめかかりつけ医などとよく相談してください。

◆集団接種

接種会場：イオンタウン野洲
接種日時：1回目接種 / 3月20日(日)・27日(日)、4月3日(日)
午前10時30分～11時30分

※2回目の接種日時については予約サイトおよびコールセンターで確認をお願いします。

※接種には予約が必要です。予約方法は接種券に同封のチラシをご確認ください。

※予約者数が少ない場合には、上記以降は集団接種を終了し個別接種のみにすることもあります。



問い合わせ…ワクチン接種推進室 ☎588-5007、FAX586-3668、Eメール wakuchin@city.yasu.lg.jp

休日の市民課窓口をご利用ください！！

3月27日(日)、4月3日(日) 午前9時～正午

就職・転勤・入学等による転入・転出など、住所異動の届出が集中するこの時期に合わせて、休日に住民異動等の手続きと、各種証明書の交付を行います。

平日に来庁いただけない人は、この機会をぜひご利用ください。

なお、来庁しなくても転出届出は郵送やオンライン（マイナンバーカードをお持ちの人を含んだ届出の場合のみ）で行うことができます。詳細は、お問い合わせいただくか、市ホームページをご覧ください。



手続き・交付場所…市民課

取扱業務…▽住民異動（転入、転出、転居等）の受け付け

※マイナンバーカードまたは住基カードによる特例転入や海外からの転入手続き等、受け付けできない場合があります。

▽マイナンバーカード電子証明書の更新

▽住民票、印鑑登録証明書、戸籍謄本・抄本等の各種証明書の発行

※税関係の証明書は発行できません。

▽印鑑登録

持ち物…来庁する人の本人確認書類（運転免許証など）

※マイナンバー（個人番号）の通知カードや個人番号通知書は、本人確認書類として利用することはできません。

問い合わせ…市民課 ☎587-6086、FAX586-3677

マイナポイント第2弾 順次スタートしています

マイナンバーカードの普及を促進するとともに、消費喚起や生活の質の向上につなげるために、マイナンバーカードを活用して、幅広いサービスや商品の購入などに利用できるマイナポイント第2弾（1人当たり最大20,000円相当）の付与がスタートしています。

マイナポイント第1弾と同じルールで、指定した決済サービスの上限20,000円相当の買い物またはチャージにより、マイナポイントが付与（付与率25%、上限5,000円相当）されます。

対象…●すでにマイナンバーカードを取得した人のうち、マイナポイント第1弾に申し込みしていない人（これからマイナンバーカードを取得される人も含む）

●すでにマイナポイント第1弾を申し込みした人で、20,000円のチャージや買い物をしていない人

※最新情報はマイナポイント事業ホームページをご確認ください。

<https://mynumbercard.point.soumu.go.jp/about>

問い合わせ…▽マイナンバー総合フリーダイヤル ☎0120-95-0178

（平日／午前9時30分～午後8時

土曜・日曜日、祝日／午前9時30分～午後5時30分）

▽マイナポイント制度に関すること 総務課 ☎587-6038、FAX587-4033



★マイナンバーカードをお持ちでない人は、市民課にて申請できます。

問い合わせ…市民課 ☎587-6086、FAX586-3677



軽自動車税は4月1日現在の所有者に対して課税されます。

すでにスクラップした車両や盗難に遭った車両、譲渡した車両等があれば、4月1日までに廃車や名義変更の手続きを下記の機関で行ってください。また、転出等により定置場所を野洲市外に変更される場合にも住所変更の届出が必要です。3月末は窓口が混雑しますのでなるべく早めに手続きしてください。

なお、4月2日以降に廃車や名義変更の手続きをされても、4月1日現在の所有者として納税の義務が生じますのでご注意ください。

※税額の月割制度はありません。

廃車や名義変更等の手続き

それぞれ手続きに必要な書類等が異なりますので、事前に各機関にご確認ください。

■原動機付自転車（125cc以下）、ミニカー、小型特殊自動車（農耕作業用、その他）

届出機関…市税務課

受付時間…午前8時30分～午後5時15分

（土曜・日曜日、祝日は除く）

☎587-6040（市税務課）

※ナンバープレート、本人確認書類を持参ください。

※届出者が代理人の場合は委任状が必要です。

※ナンバープレートを紛失等された場合は弁償金として300円を負担いただきます。

■二輪自動車（軽二輪・小型二輪）

届出機関…近畿陸運局滋賀運輸支局

（守山市木浜町2298番地5）

☎050-5540-2064

■軽自動車（軽三輪・軽四輪）

届出機関…軽自動車検査協会滋賀事務所

（守山市木浜町2298番地3）

☎050-3816-1843

☆身体障がい者などの人に対する令和4年度軽自動車税の減免の申請期間は、通知書発送日から納期限の一週間前（5月24日まで）になります。

☆障がいの範囲が減免要件に該当する人でも、18歳以上の身体障がい者や戦傷病者の人で、所有者が本人でない場合は減免を受けることができませんので、ご注意ください。

（障がいの等級等詳しい内容は、市ホームページ「くらしの情報」→「税金」→「軽自動車税」→「軽自動車における身体障がい者等の減免の要件」をご覧ください。）

問い合わせ…税務課☎587-6040、FAX587-2439

国民健康保険加入・脱退手続きをお忘れなく！

★加入手続き…職場の健康保険をやめたとき、被扶養者認定を外れたとき

必要書類…●来庁する人の本人確認書類^(注1)

●加入する人全員の個人番号（マイナンバー）がわかるもの

●職場の健康保険等をやめた証明書^(注2)

（例：退職証明書、離職票、社会保険資格喪失証明書等）

（注1）別世帯の人が手続きをする場合には、委任状が必要です。

（注2）加入していた健康保険に被扶養者の人がいた場合、被扶養者についても確認できる証明書が必要です。

～ 社会保険の任意継続が

満了する場合の加入手続き ～

手続きは、喪失日の14日前から可能です。

また、任意継続の健康保険証に資格喪失予定年月日の記載がある場合には、その健康保険証（原本）をお持ちいただければ手続きができます。

★脱退手続き…職場の健康保険に加入したとき、被扶養者認定をうけたとき

必要書類…●来庁する人の本人確認書類^(注3)

●脱退する人全員の個人番号（マイナンバー）がわかるもの

●新規加入した健康保険証（コピー可、新規加入した人全員分）

●国民健康保険証または資格証明書（原本）

●国民健康保険の限度額適用認定証等（お持ちの人）

（注3）別世帯の人が手続きをする場合には、委任状が必要です。

問い合わせ…保険年金課☎587-6081、FAX586-2177

大学等修学奨励金を廃止します

市では、これまで大学等（短期大学・高等専門学校を含む）に在籍し、経済的理由により修学することが困難な人を対象に、大学等修学奨励金の給付を行ってきました。

しかし、令和2年度より国の高等教育の修学支援新制度が創設・拡充されたことを受け、本市における大学等修学奨励資金の給付は令和4年3月31日をもって廃止することが決定しましたのでお知らせします。

問い合わせ…学校教育課 ☎587-6017、FAX587-3835

令和2年4月から始まっている修学支援新制度（日本学生支援機構の奨学金）については在学にお問い合わせください。授業料の免除・減額や給付型奨学金の支給などの制度があります。

高齢者肺炎球菌ワクチンの予防接種のお知らせ

～予防接種で肺炎球菌による肺炎などを予防し、重症化を防ぎます～

対象…①令和3年度（3月31日まで）に次の年齢になる人

年齢	対象生年月日	年齢	対象生年月日
65歳	昭和31年4月2日～昭和32年4月1日生まれ	85歳	昭和11年4月2日～昭和12年4月1日生まれ
70歳	昭和26年4月2日～昭和27年4月1日生まれ	90歳	昭和6年4月2日～昭和7年4月1日生まれ
75歳	昭和21年4月2日～昭和22年4月1日生まれ	95歳	大正15年4月2日～昭和2年4月1日生まれ
80歳	昭和16年4月2日～昭和17年4月1日生まれ	100歳	大正10年4月2日～大正11年4月1日生まれ

②60歳以上65歳未満の人で、心臓、腎臓、呼吸器機能に自己の身の日常生活活動が極度に制限される程度の障がいやヒト免疫不全ウイルスによる免疫の機能に日常生活がほとんど不可能な程度の障がいがある人

接種期間…3月31日まで

※期間内に接種できなかった場合、その後の接種は任意接種扱い（全額自己負担）となります。

接種回数…1回

接種費用…2,500円 ※生活保護世帯、住民税非課税世帯の人は2週間前までに健康推進課で手続きをすると無料（申請者と受診者が異なる場合は要印鑑）

持ち物…案内ハガキ、健康保険証または後期高齢者医療被保険者証（75歳以上）

接種方法…野洲・守山・草津・栗東市内の実施医療機関に直接電話で予約してください。

※上記以外の県内実施医療機関で接種を希望する人は、事前申請が必要です。（広域化手続き）
ただし、一部の実施医療機関では事前手続きなく受けられます。

免除申請▶



広域化手続き▶



ご注意ください！

対象者には令和3年5月中旬に案内ハガキを個別郵送しています。ハガキを紛失した場合、再発行できますのでお申し出ください。

- 対象年齢であっても、過去に成人用(高齢者用)肺炎球菌ワクチンの接種を受けた人は、定期接種の対象外となり、公費助成の対象にはなりません。
- 高齢者の肺炎球菌ワクチン（23価肺炎球菌ワクチン）を5年以内に接種された場合は、再接種すると注射部位が痛くなる、赤くなる、硬くなる等の副反応が強くと現れやすいと言われています。

※詳細または接種したかどうか不明の場合はお問い合わせください。

問い合わせ…健康推進課 ☎588-1788、FAX586-3668

心身に重度の障がいのある人へ助成券を交付します

①自動車燃料費・福祉タクシー運賃助成券

心身に重度の障がいのある人の通院にかかる移送経費の負担軽減や、社会参加の促進を目的として交付します。

対象…市内在住で身体障害者手帳（1・2級）、療育手帳（A）、精神障害者保健福祉手帳（1級）のいずれかを所持している人

内容…燃料費420円分／枚またはタクシー運賃500円分／枚を年間36枚（腎臓機能障害により人工透析を受けている人は72枚）

※年度途中から助成対象者となった場合は、申請月から令和5年3月までの月数に3枚を乗じた枚数を交付します。

②紙おむつ購入費助成券

在宅で常時紙おむつを必要とする心身に重度の障がいのある人や介護者の経済的負担の軽減を目的として交付します。

対象…市内在住で身体障害者手帳（1・2級）、療育手帳（A）、精神障害者保健福祉手帳（1級）のいずれかを所持しており、常時紙おむつを必要とする3歳以上の在宅者

内容…1人1カ月につき5,000円分（500円×10枚）

※新規交付申請の場合は、申請月の翌月分から交付します。

※申請時に紙おむつの使用状況、入院や施設入所の有無等について聞き取りをします。

※高齢者等おむつ費用助成券の交付を受けておられる場合は、対象となりません。

【共通】

申請期間…3月22日(火)～午前8時30分～午後5時15分（土曜・日曜日、祝日は除く）

申請手続き…障害者手帳を持参し申請してください。

申請・問い合わせ…障がい者自立支援課 ☎587-6087、FAX586-2177

※市民サービスセンターでの交付は行いませんのでご注意ください。

野州市都市経営審議会 を開催します

市の行財政改革の取り組みについて審議するため、「令和3年度第2回野州市都市経営審議会」を開催します。

なお、会議は公開で行いますが、新型コロナウイルス感染症対策として傍聴者の人数を制限しますので、傍聴を希望される人は、事前に申し込みください。

日時…3月29日(火) 午後2時～

場所…市役所本館2階第5会議室

内容(予定)…行財政改革推進プランについて

傍聴者数…10人まで

申し込み・問い合わせ…

3月25日(金)までに行財政改革推進室

☎587-6039、FAX586-2200

野州市子育て支援会議 を開催します

令和3年度第3回野州市子育て支援会議を次のとおり開催します。

会議は公開で行いますので、どなたでも傍聴できます。

日時…3月23日(水) 午後2時～4時

場所…市役所本館2階第5会議室

内容(予定)…●第二期野州市子ども・子育て支援事業計画の令和3年度実績について

●幼稚園・保育所施設整備等実施計画(案)について等

問い合わせ…こども課 ☎587-6052、FAX586-2176

《お知らせ》

各種事業やイベント等の開催記事を掲載していますが、新型コロナウイルス感染症対策により中止・延期になる場合があります。なお、開催は感染症対策を講じた上で行いますので、参加される人や会議等を傍聴される人はマスクの着用等にご協力ください。また、倦怠感や発熱等の症状がある場合は参加を控えてください。

国民年金保険料 学生納付特例制度のお知らせ

国民年金は、20歳以上であれば、学生も加入しなければなりません。

しかし、学生の人一般的に所得が少ないため、本人の所得が一定額以下の場合、国民年金保険料の納付が猶予される「学生納付特例制度」があります。

対象となる人は、学校教育法に規定する大学（大学院）、短期大学、高等学校、高等専門学校、専修学校及び各種学校（修業年限1年以上である課程）に在学する学生等です。

申請時点の2年1カ月前の月分まで遡って申請することができますが、申請が遅くなると、申請日前に生じた不慮の事故や病気による障害について、年金を受け取ることができなくなることがありますので、速やかに申請してください。

承認期間は4月から翌年3月までとなりますが、承認を受けた次の年度も在学予定である場合は4月初めに再申請の用紙が届きます。引き続き、希望される場合は、必要事項を記入の上、返送してください。

問い合わせ…草津年金事務所 ☎567-2220
市保険年金課 ☎587-6081、
FAX586-2177

(一財)自治総合センター の助成を受け 備品を整備されました

【野洲市比江自治会】

同センターの社会貢献広報事業である、宝くじの受託事業収入を財源として実施しているコミュニティ助成を受け、自治会館にコピー機、印刷機を整備されました。これにより更なるコミュニティ活動の活性化が期待されます。

問い合わせ…協働推進課

☎587-6043、FAX587-4033



野洲市健康スポーツセンター「サンネス」イベント情報

野洲市健康スポーツセンターは、野洲クリーンセンターの焼却で発生する熱エネルギーを温水利用した健康にやさしい施設です。環境保全や地域活動による価値創造などSDGsへの取り組みも積極的に行っています。

◆春休みスイミング教室1日おためし体験

新学期や進学などが始まるこの季節、お子さんの新しい習い事はいかがでしょうか。お得な入会キャンペーンもあります。

日程等…3月26日(土)・27日(日) ※両日参加可

クラス	対象	時間	参加費
3歳児	新3歳児：30人	午前9時30分～10時15分	1,200円/クラス
キンダーキッズ	未就学児、小・中学生：40人	午前10時30分～11時15分	

内容…▽新3歳児～新5歳児 → 当スクールに準ずる（年齢別指導）

▽新小学1年生～中学3年生 → 水慣れからクロール指導

申し込み…メールフォームまたは電話で仮予約（受付/3月2日(水)午前9時～）し、1週間以内に来館していただき、本申し込み（参加費の納入を含む）

※メールフォームはホームページまたはSNSに掲載します。



問い合わせ…野洲市健康スポーツセンター「サンネス」（火曜日は除く）

☎596-5964、FAX596-5965、ホームページ<https://www.yasu-sports.com>



ホームページ

3月1日(火)～7日(月)は「子どもの予防接種週間」です

予防接種率を向上させるための週間です。予防接種は病気に対する免疫をつくることで、発症を抑えたり、かかっても症状を軽くしたりします。また、本人の免疫獲得だけでなく、まわりの人や次の世代の感染症を防ぐ効果もあります。予防接種について正しく理解し、かかりつけ医とよく相談しながら接種しましょう。次の医療機関で予防接種を実施しています。



【市内の実施医療機関】

医療機関	住所	電話番号	3/1 (火)	3/2 (水)	3/3 (木)	3/4 (金)	3/5(土)		3/7 (月)
							午前	午後	
うえだこどもクリニック	小篠原869-1	596-3751	○	○	○	○	○	×	○
希望が丘クリニック	市三宅2354	586-4106	○	○	○	○	○	×	○
甲原医院	小篠原2057-1	587-0070	○	×	○	○	○	×	○
市立野洲病院	小篠原1094	587-1332	×	○	×	○	×	×	○
すぎやま内科	小篠原1974-1	586-1218	○ 午前	○	×	○	○	×	○
たちいり小児科医院	久野部198-1	588-0141	○	○	○	○	○	○	○
ちかもち内科医院	小篠原2208-1	518-0511	○	○	○	○	○	×	○
本田医院	近江富士2-5-2	588-3500	○	○	×	○	○	×	○
ミカミクリニック	三上1922-11	588-2111	×	○	×	○	○	×	○
南医院	吉地1412	589-5061	○	○	○	○	○	×	○
吉川医院	吉川928	589-3901	○ 午前	○	○ 午前	○	○	×	○
吉田クリニック	市三宅2732	588-5080	○	○	×	○	○	○	○

接種方法…実施医療機関に直接電話で予約してください。(実施可能な予防接種の種類については各医療機関にお問い合わせください。)

※上記以外の県内実施医療機関で接種を希望する人は、事前申請が必要です。(広域化手続き)
ただし、一部の実施医療機関では事前手続きなく受けられます。

広域化手続き▶



★★★ 確認をお願いします ★★★

次の予防接種をまだ受けていない人は、対象期間を確認のうえ、早めに受けましょう。

◆ MR (麻しん風しん) 予防接種 第2期

対象・接種回数…小学校就学前の1年間(平成27年4月2日～平成28年4月1日生まれの人) 1回接種
接種費用…3月31日までは無料

◆ 日本脳炎予防接種 第1期・第2期

対象・接種回数…▽第1期/生後6カ月～7歳半未満 ▽第2期/9歳～13歳未満 計4回接種

※特に、次の対象年月日の人は接種回数をご確認ください。特例措置の対象者となりますのでお問い合わせください。

- ①平成19年4月1日までに生まれた20歳未満の人 ②平成19年4月2日～平成21年10月1日生まれの人

問い合わせ…健康推進課 ☎588-1788、FAX586-3668

市立野洲病院からの

お知らせ

問い合わせ

☎587-1332

FAX587-5004

URL <https://www.yasu-hp.jp>



ようこそ!

市立野洲病院「放射線科」へ!

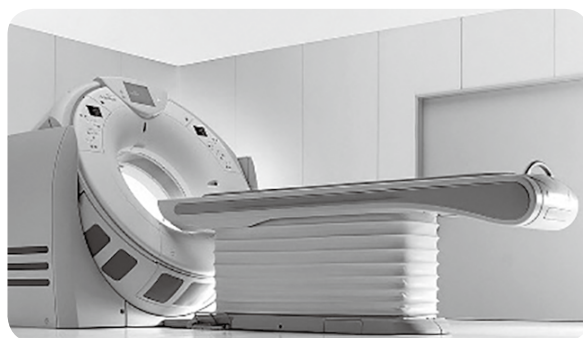
市立野洲病院の放射線科は、このたび、大型検査機器（CT装置・MRI装置）を更新しました。今月号ではこれら新しい装置を紹介します。

【CT装置】

今回導入された装置はこれまでと同型の最新のCTスキャン機器で、総合病院の放射線科が舞台となって話題を呼んだ、テレビドラマの「ラジエーションハウス」に出てくるCT装置と同じです。

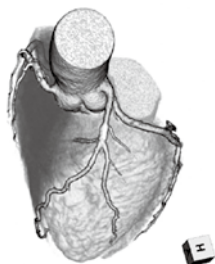
今回から新しいオプション機能として、心筋梗塞の原因となる血管の狭いところや、血管が完全に詰まってしまった状態を画像化して観察できるようになりました。

また、大腸の内壁を観察し、大腸ポリープや大腸がんの検査を大腸カメラで観ているような感覚で検査できるようになりました。

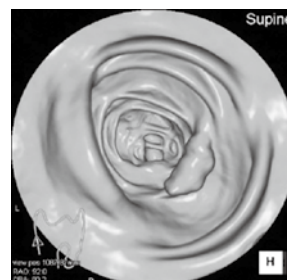


X線を使用し体内の様子を画像にします

※今回導入の新しいオプション機能で作成された心臓血管と大腸内壁のサンプル画像です。(右図)



CT検査の心臓血管画像



CT検査の大腸内壁画像

【MRI装置】



強い磁石を使用し体内の様子を画像にします

今回導入された装置は大学病院でも使用されるような性能で、これまでと違った2倍の強力な磁場によって、検査時間が短縮されることにくわえ、検査時に入るトンネルの直径が大きくなって、狭いところが苦手な方も比較的容易に検査を受けていただけます。

また、装置が最新型になったことで、これまでより高精細な画像で検査できるようになり、家庭のテレビでいう「2Kから4Kへ」といったような感覚で検査画像を観察することができるようになりました。



これまでの脳血管画像



現在の脳血管画像

※MRI検査は放射線科に設置されながらも放射線被曝がなく、CT検査のような人体の横断面や縦断面を自在に観察できる検査です。また、造影剤（薬剤）を使うことなく脳血管の検査もできます。(左図)

発熱または咳などの風邪症状がある場合は、電話でご相談の上、ご来院ください。

まちのアルバム

永年活動功労者表彰

▼1月13日 市役所

野洲市介護相談員の青木雅子さん、齋木久子さんが「介護サービス相談・地域づくり連絡会」から永年活動功労者として表彰されましたので、市から表彰状をお渡ししました。

青木さんは、平成16年1月から、齋木さんは、平成18年1月から介護相談員として長きにわたり活動いただいています。

これからも、介護サービスの利用者と介護サービスを提供する事業者との橋渡し役として、利用者の疑問や不満・不安の解消を図りつつ、サービスの質の向上にご尽力いただきますようお願い申し上げます。



◀青木雅子さん



齋木久子さん▶



歴史の小窓

—学芸員のメッセージ—

(210)

歴史民俗博物館 ☎587-4410、Fax587-4413

源頼朝と平宗盛にまつわる池の伝説

—伝承と地域の歴史②—

鎌倉幕府の歴史書『吾妻鏡』には、平氏の棟梁である平宗盛が源氏との戦いに敗れて元暦2(1185)年に近江国篠原宿(野洲市大篠原)で斬首とあります。また、江戸時代の文化2(1805)年刊行の観光案内書『木曾路名所図会』には、その首を洗った池の蛙が鳴かなくなったことから、「蛙不鳴池」と呼ばれるようになったと紹介されています。

しかし、享保19(1734)年に成立した地誌『近江輿地志略』では、この池には兵主大社(野洲市五条)の祭神である兵主神が日ごと3度ずつ現れるが、帰る姿を見られないことから、「不帰池」と呼ばれるようになったとあります。さらに、平治の乱で敗れた源頼朝が東国に落ち延びる際、不帰池周辺で馬が進まなくなり、兵主神が現れたので神社の方向を拝み、武運を祈ったとあります。

同じ池でも頼朝と宗盛にまつわる伝説があり、野洲の歴史・文化の豊かさを感じることができるのではないのでしょうか。

下記のテーマ展では、これらの伝説とそれを語り継いできた地域の歴史と文化を紹介しています。ぜひ、ご観覧ください。(博物館学芸員 齊藤慶一)



『木曾路名所図会』
(一部拡大)
文化2(1805)年
宗盛塚と首洗池
(蛙不鳴池)を紹介

■テーマ展「近江国野洲の祇王・頼朝・宗盛伝説 —伝承と地域史—」

開催中～3月13日(日) 午前9時～午後5時

※期間中の休館日：月曜日

※市民は入館無料

(運転免許証やげんきカードをご提示ください。)

※市ホームページ等で事前に開館状況をご確認の上、ご来館ください。

各種相談

市 民生活相談課
 ☎ 587-16063
 FAX 586-13677

人 権なんでも相談所
 ※各相談は無料。祝日は除く。
 人権擁護委員が相談に応じます。
 ☎ 3月22日(火)午前10時～正午
 陽人権センター
 相談室 ☎ 587-4533、FAX 518-1860

こ ろの教育相談 不登校、いじめなどに関する子どもや保護者の相談。面接・電話相談。予約制。
 ☎ 毎週月曜～金曜 午前10時15分～午後4時30分
 野洲市子育て支援センター ☎ 587-6925、FAX 587-12004

子 育て相談 電話相談・個人面談。予約制(当日予約可)。
 ☎ 毎週月曜～金曜 午前9時30分～午後4時30分
 野洲市子育て支援センター ☎ 518-0830

社 会福祉協議会の総合相談 ☎ 毎週月曜～金曜 午前9時～午後5時(要予約)
 同協議会 ☎ 589-4683、FAX 589-5783

認 知症等の介護相談 ☎ 毎月第3水曜 午後1時30分～3時
 野洲市健康福祉センター
 野洲市介護者家族の会(事務局 社会福祉協議会) ☎ 589-4683、FAX 589-5783

法律相談 相続・登記・不動産・家庭問題などの法律相談を実施。
 1人30分以内で予約制。
 ☎ 4月13日(水) 司法書士、4月20日(水) (弁護士)、いずれも午後1時～4時
 陽市役所本館市民生活相談課
 事務所 市民生活相談課

行政書士相談 書類の作成(遺言書、遺産分割協議書、契約書など)についての相談を実施。
 1人30分以内で予約制。
 ☎ 4月14日(木) 午前10時～正午
 陽市役所本館市民生活相談課

消費生活相談 悪質商法や多重債務問題などの消費生活相談。
 ☎ 毎週月曜～金曜 午前9時～午後5時

行政相談 行政相談委員が主に国の事務に関するご意見や苦情について相談に応じます。
 ☎ 3月15日(火) 午前9時30分～正午
 陽市役所本館市民生活相談課

税金相談 国税(所得税・相続税など)に関する近畿税理士会員による税金相談を実施。
 1人30分以内で予約制。
 ☎ 4月8日(金) 午後1時～4時
 陽市役所本館市民生活相談課

今月の納税等

◆国民健康保険税(10期)
 ◆公営住宅使用料(3月分)
 納期限(口座振替日)は
3月31日です

★口座振替をご利用の人へ
 振替日の残高確認をお願いします。振替不能となった場合は各所管課へ連絡してください。未払いのまま放置されますと督促手数料が発生する場合があります。

市民のうごき

2月1日現在

人口	50,607人	(前月比 - 44人)	(前年比 - 342人)
		(前月比)	(前年比)
男	25,225人	(- 34)	(- 181)
女	25,382人	(- 10)	(- 161)
世帯	20,690世帯	(- 21)	(+ 125)

し尿汲取日程

問い合わせ…環境課 ☎ 587-6003、FAX 587-3834

- ◆汲取予定日に留守になる家庭は隣近所に頼んでおいてください。
- ◆土曜・日曜日、祝日は休みです。
- ◆野洲・三上・北野・祇王・篠原学区については、汲取の必要場合は予定日の2日ほど前から④の赤い旗を作業員の見える所へ出してください。旗が出ていないときは、汲取はできません。
- ◆汲取の申し込み・支払いは、直接業者へ。

汲取予定日	行政区および字名	汲取予定日	行政区および字名	汲取予定日	行政区および字名
1・2・3	比留田	1・2	久野部・竹生・北野一丁目	1・2・3	大畑・七間場
7	西河原・吉地	3	富波甲・富波乙・五之里	4・7・8	行畑・野洲
8	乙窪・北比江	7	辻町・上永原	9・10・11	小篠原・桜生・駅前
10・14	比江・松林	8	上町・下町・上屋	14・15・16	市三宅・妙光寺
15	吉川・菖蒲	10	江部・中北・北	17・18・22	三上
17	六条	14	小南・高木	23・24・25	北桜・南桜
22	井口・堤・安治	15	篠原駅前・長島	28・29・30	五反田・山田・縄手・樋ノ尻・稻辻・富波南
24・28	須原・野田・五条	17	成橋・街道		
29	虫生・木部・八夫	22	入町・大篠原東町・大篠原西町		
		24・28	小堤		
【近江美研】 上屋 123 ☎ 588-4870、FAX 588-3546		【近江美研】 ☎、FAX 同左		【奥村興業】 小篠原 717-1 ☎ 586-3333、FAX 588-1313 フリーダイヤル ☎ 0120-424110	

けいじばん

日時 場所・会場 対象者・定員
 内容 持ち物 入場料・参加費など
 申し込み 問い合わせ

※新型コロナウイルス感染症対策により各種事業やイベント等が中止・延期になる場合があります。ホームページ等にて事前にご確認ください。参加される人はマスクの着用等にご協力ください。

銅鐸博物館友の会催し

◆まちかど博物館
 「平家終焉の地」と「義経元服の地」を訪ねる

3月12日(土)午後2時～※荒天中止 陽道の駅「竜王かがみの里」などなため
 今回野洲市大篠原の平宗盛洞塚や竜王町の源義経元服の地を歩きます。 歩きやすい服装、タオル、水筒、帽

子 無料 同友の会
 事務局 ☎587-4410、FAX 587-4413

休館日：月曜日（祝日・振替休日）は開館、祝日等の翌日（土曜・日曜日、祝日等の場合は開館）

環境基本計画推進会議 (えいこつち・やす) 各種催し

◆緑の推進委員会催し
 第11回樹木管理と剪定技術講習

河辺林や鎮守の森の再生、街路樹の育成、公共施設の緑化に取り組んでいます。樹木医による樹木の管理と剪定技術の講習会です。

3月14日(月)▽午前10時～正午(受付/午前9時30分)▽午後1時～3時※雨天時17日(木)陽コミセンきたの

※雨天時▽午前/銅鐸博物館研修室▽午後/コミセンきたの
 先着30人内▽午前/樹木の管理講習▽午後/剪定実習 作業のできる服装、軍手、筆記用具、剪定バサミ、のこぎり(貸し出しあり) 無料

共催：やす緑のひろば(市内緑化推進市民の会)
 期間 3月11日(金)までに住所、

氏名、年齢、電話番号を電話またはファクスのいずれかで都市計画課 ☎587-6324、FAX 586-2176

◆自然・山部会催し
 タムシバ山から小堤城山へ春の花登山

春一番に山の北向き斜面に咲く白いタムシバやピンクのミツバツツジなどの花が見られます。

4月2日(土)午前9時30分～午後3時※雨天中止(大篠原「貯木場」集合※国道8号大篠原浄勝寺信号を村田製作所方向へ入り、光善寺川の堤防に沿って山の方へ約1.2km) 小学生以上、先着20人

貯木場↓伊勢道登り口↓タムシバ山↓鏡山西尾根↓城山山頂(昼食)(歩程約5km) 長袖長ズボン、軽登山靴、帽子、手袋、タオル、弁当、飲み物、雨具、杖(必要なら)

期間 3月25日(金)までに住所、氏名、年齢、電話番号を電話またはファクスのいずれかで農林水産課 ☎587-6004、FAX 587-3834(当日・飯田 ☎090-7756-1792)



ビッグレイク催し

◆家族ふれあいスポーツデー(無料開放)

自然あふれるビッグレイクでスポーツを楽しみましょう

3月6日(日)午後2時30分～4時(最終入場/午後3時30分)※雨天中止 陽野洲川歴史公園サッカー場Cコート(天然芝) 運動靴 無料 当日会場で直接申し込み 同サッカー場 ☎584-3366

※中学生以下は保護者同伴要、用具類の無料貸し出しあり。

保育のつばな 出張相談会

県内の保育所・認定こども園等に就労を希望される人の相談会を開催します。資格の有無は問いません。お気軽にお越しください。

滋賀マザーズジョブステーション(MJS) ①草津駅前/3月4日(金)午前10時～正午、午後1時～4時 ②近江八幡/3月18日(金)午前10時～正午、午後1時～4時 ③エ

ルテイ草津3階 ②県立男女共同参画センター 無料 ① ☎598-11480 ② ☎0748-136-1831 ※託児が必要な場合はお申し出ください。 滋賀県保育士・保育所支援センター ☎516-9090、FAX 521-2117



ホームページ

植樹祭キャラバン隊が我が街にやってくる

6月5日(日)に行われる第72回全国植樹祭のPRイベントを開催します。

3月12日(土)午前10時～午後2時 陽野洲図書館本館ホール なども 植樹祭オリジナルノートづくり、植樹祭で使用するプランターカバーづくり、苗木の無料配布(数に限りがあります)。他



ホームページ

募集

湖南広域行政組合運営 指針【基本指針】(案) に対する意見募集

湖南広域行政組合では、令和5年度～令和9年度の5年間にわたる組合が共同処理する構成市(草津・守山・栗東・野洲市)の消防、環境衛生、保健医療分野の総合的かつ計画的な施策方針を定める「湖南広域行政組合運営指針【基本指針】」を策定します。皆さんの意見を募集します。

① 3月1日(火)～31日(木) 総務課、環境衛生センター、救急医療事務局、消防局、最寄りの消防署・出張所※ホームページでも閲覧可 同組合総務課 ☎551-2727、FAX 551-2729、Eメール soundu@konan-kouiki.jp、ホームページ http://www.konan-kouiki.jp

守山野洲少年センター 職員募集

令和4年4月採用のセンター職員を募集します。
採用予定：1人
報酬：20万300円/月(月17日)

勤務、雇用期間は1年間)

資格：青少年の非行防止や健全育成に関心があり、少年や保護者の相談ができる人、ワード・エクセルで事務ができる人、普通自動車免許取得者
※業務内容等はお問い合わせください。

試験日程等：3月18日(金)午後1時30分～守山市役所32会議室

選考方法：作文、面接

② 3月3日(木)～11日(金)までに同センターまたは草津公共職業安定所、ジョブプラザ守山 ③ 同少年センター(守山市吉身三丁目11番43号 守山市商工会館3階) ☎583-7474

障がい児スプリング スクールボランティア 募集

心身に障がいのある子どもたちが規則正しい生活で有意義な春休みを過ごすよう、びわこ学園で絵画、工作などの創作的活動、レクリエーションなどを行う「障がい児スプリングスクール」を開催します。子どもたちと一緒に活動したりするボランティアのみ参加も可能です。JR野洲駅から送迎もあります。

④ 3月25日(金)・28日(月)～30日(水) 午前9時～午後5時 びわこ学園医療福祉センター

野洲(野洲市北桜978番地2) ⑤ 中学生以上※中学生の場合は事前研修会への参加が原則です。事前研修会は3月12日(土)午前10時から同センター野洲で行います。

謝礼：1000円/日※昼食支給あり。(センター内の食堂で利用できるチケットを配布)

⑥ 同センター野洲 ☎587-1144



申し込みフォーム

野洲市シルバー人材 センター各種講座

⑦ 同センター本所 ⑧ 住所、氏名、電話番号を同センター本所 ☎586-2333、FAX 586-0887

◆初心者のための エクセル講座

表計算ソフト(エクセル)を使って、表の作成や編集・関数を使った計算・印刷など

の基本操作を学習します。

⑨ 3月18日(金)・22日(火)～25日(金) 午前9時30分～正午(全5回) ⑩ 「パソコン入門」

「ワード基礎」などの講座を終了または同等のレベルを有し、キーボードやマウスの操作ができ、エクセル2013・2016・2019搭載のパソコンを持ち込める人、先着8人※年齢不問 ¥5500円(テキスト代含む) ⑪ 3月11日(金)まで

◆基礎から発展のワード

いろいろな文字の表現方法や加工テクニックを例題とともに作ります。はがき等にメリハリのある表現が楽しめる講座です。

⑫ 3月29日(火)～31日(木)(全3回) 午前9時30分～正午 ⑬ 「パソコンで簡単な文書」などの作成ができ、ワード2013以降搭載のパソコンを持ち込める人、先着10人※年齢不問 ¥3500円(テキスト代含む) ⑭ 3月22日(火)まで



県立障害者福祉センター ボランティア講座

⑮ 3月20日(日) 午後1時30分～3時30分 同センター会議室等(草津市笠山八丁目5番130号) ⑯ ボランティア活動に関心がある人、先着50人

⑰ 講義「視覚障害について」▽実技「視覚障害の疑似体験、サウンドテーブルニス体験」**上靴** 無料 ⑱ 3月20日(日)までに申込書に必要事項を記入の上、ファクス、郵送または持参のいずれかで同センター ☎564-7327、FAX 564-7641

お知らせ

交通遺児援護団体 「おりづる会」

本会は、交通事故で保護者を亡くした県内在住のお子さん(0歳～18歳に達した学年の3月まで)に対して奨学金や新入学給付金等の支給、夏レクなどの厚生援護事業を行っています。詳細はお問い合わせください。

⑲ 同会事務局(滋賀県道路保全課内) ☎528-3682

※新型コロナウイルス感染症対策により各種健診等が中止・延期になる場合があります。予約不要の健診（検診）・事業は、事前にご確認ください。

がん検診 コロナで受診を控えていませんか？

がんは、一般的に、発見が遅れるほど治療が困難になると言われています。コロナ禍でも『がん検診』は必要です。市では、年間を通して、時期を選択して受診できる個別検診の体制を整えています。今年度まだお済みでない人は3月末までにお受けください。詳細は「広報やす」2月号をご覧ください。
 ※令和3年4月1日現在、20歳の女性に子宮頸がん検診、40歳の女性に乳がん検診の無料クーポン券を送付しています。クーポン券が届いている人は令和4年3月までに検診を受けましょう。



ホームページ

心 とからだの健康相談

予約

あなたにあった心と体の生活習慣改善に向けて、個別で保健師、管理栄養士、精神保健福祉士等が相談を受けます。家族の相談もお受けします。

受付 / 13:30 ~ 16:00		野セ
実施日	相談内容	
3月4日(金)	・栄養相談、健診後の相談 ・禁煙（卒煙）相談 ・アルコール相談 ・こころの相談 ・大腸がん検診容器配布および提出(予約不要)	
3月11日(金)		
3月18日(金)		
3月25日(金)		

所 外健康相談

予約

身近な地域で、健康づくりやふだんの暮らし方などについて個別で相談を受けます。ご希望の人は健康推進課にお問い合わせください。

会場	実施日	時間
コミセンみかみ	3月7日(月)	9:30 ~ 11:00 ※予約された時間にお越しください
コミセンやす	3月10日(木)	
コミセンしのはら	3月11日(金)	
市民交流センター	3月24日(木)	
コミセンきたの	3月28日(月)	

※コミセンぎおうでの相談をご希望の人は、予約時にご相談ください。

3月は自殺対策強化月間です

例年、月別自殺者数の最も多い3月を自殺対策強化月間と定め、「誰もが自殺に追い込まれることがない社会」の実現をめざして、全国的な取り組みが続けられています。

市では、対面相談、電話相談、ゲートキーパー養成研修、広報啓発、自殺未遂者支援等により自殺予防の取り組みを進めています。

<相談先>

- ◆野洲市健康福祉センター「心といのちの相談専用電話」
☎ 588-1866 月曜～金曜日 午前9時～午後5時（祝日、年末年始は除く）
- ◆滋賀県自殺対策推進センター「専用電話相談」
☎ 566-4326 月曜～日曜日 午前9時～午後9時（年末年始は除く）

※上記以外にもさまざまな悩みの相談先があります。詳細はお問い合わせください。



■救急診療（3月分）のお知らせ

- ◎次の当番表は、救急搬送患者および開業医師からの紹介等により、入院等が必要な重症患者等を診療する医療機関です。
- ◎比較的軽い症状の場合は、かかりつけ医（開業医師）か、湖南広域休日急病診療所を受診ください。

【診療時間】

- ▽土曜・日曜日、祝日、年末年始／午前9時～翌日午前9時
- ▽平日／午後6時～翌日午前9時
- ※必ず、来院される前に電話で確認してから受診してください。
- ※問い合わせ先（当番院）

- 済済生会滋賀県病院 ☎ 552-1221 県立総合病院 ☎ 582-5031
- 守済生会守山市民病院 ☎ 582-5151 野洲市立野洲病院 ☎ 587-1332
- 淡淡海医療センター（旧草津総合病院）☎ 563-8866
- 近江草津徳洲会病院 ☎ 567-3610
- 湖南広域休日急病診療所（左記案内参照）☎ 551-1599

		3月							★=祝日、振替休日	
		日	月	火	水	木	金	土		
二次救急 内科 外科 系				1 済	2 守	3 淡	4 済	5 淡		
	6 済	7 県	8 済	9 守	10 淡	11 守	12 済			
	13 淡	14 野	15 済	16 守	17 淡	18 淡	19 済			
	20 済	*21 近	22 済	23 守	24 淡	25 淡	26 淡			
	27 済	28 野	29 済	30 守	31 淡					
小児科				1 済	2 済	3 済	4 済	5 済		
	6 済	7 済	8 済	9 済	10 済	11 済	12 済			
	13 済	14 済	15 済	16 済	17 済	18 済	19 済			
	20 済	*21 済	22 済	23 済	24 済	25 済	26 済			
	27 済	28 済	29 済	30 済	31 済					



野セ…野洲市健康福祉センター **予約**…予約が必要です **予不要**…予約は不要です
母子…母子健康手帳持参 **健手**…健康手帳持参 **持物**…持ち物

母子健康手帳の交付

持物 個人番号がわかるもの、
運転免許証等本人確認
ができるもの

野セ 毎週(月)～(金) 8:30～17:15 (祝日、年末年始は除く)
母子健康手帳交付の際、保健師または助産師が母子保健サービスなど
をご紹介します、現在の体調や今後の生活などについて相談に応じます。



乳幼児健康診査

母子 予不要

新型コロナウイルス感染症対策を講じた上で実施します。

●乳児健診		持物 バスタオル、筆記用具
受付 / 13:15～14:15		野セ
対象年(月)齢	実施日	対象児
4カ月児	3月9日(水)	R3.10.15～11.3生
	3月22日(火)	R3.11.4～21生
10カ月児	3月2日(水)	R3.3.21～4.10生
	3月23日(水)	R3.4.11～30生

●幼児健診		持物 バスタオル、筆記用具、ハンカチ	
歯科健診がありますので歯をきれいにしてください。			
		野セ	
対象年(月)齢	実施日	受付	対象児
1歳6カ月児	3月17日(木)	13:15～14:15	R2.8.17～9.16生
		9:15～10:00	R1.8.9～9.1生
2歳6カ月児	3月3日(木)	9:15～10:00	R1.9.2～16生
		10:00～	
3歳6カ月児	3月3日(木)	13:15～14:15	H30.8.12～9.1生
		3月24日(木)	H30.9.2～23生

・2歳6カ月児健診にはフッ素塗布がありますので、幼児用歯ブラシを持ってきてください。
・3歳6カ月児健診には視力検査、聴力検査、尿検査(朝一番の尿を未使用の容器に入れ持参)があります。
※対象者には個別通知をしています。当日健診を受ける対象のお子さん・同伴者については、個別通知に同封の『体調チェックリスト』『問診票』をご記入の上、ご持参ください。
※おもちゃは出しません。
～次の場合には、健康推進課までご相談ください～
・実施日に来所できない場合の相談
・発育や発達の相談、育児への不安など相談希望の人

～乳幼児健康診査受診時の注意点～

※次の注意点を必ず一読した上で健診に来所いただくよう、ご協力をお願いします。

- ①個別通知にて体調チェックリストをお送りします。事前に自宅で確認いただき、発熱や咳、鼻水など体調不良が見られる場合は、乳幼児健診受診を延期いただきますようお願いいたします。
- ②なお、現在症状がある人、発症日(症状が出始めた日)から健診当日までに2週間を経過していない人は、乳幼児健診を受診してもよいか主治医の許可を得ていただきますようお願いいたします。
- ③会場にて体温測定をします。
- ④体温測定の結果(37.5℃以上)、体調チェックリストの内容によっては、当日、会場入室をお断りすることがあります。ご協力をお願いします。
- ⑤当日同伴の保護者はマスク着用にご協力ください。マスクがない場合は、ハンカチやティッシュ等で咳エチケットにご協力ください。
- ⑥身体計測や診察時は各自のバスタオルを使用します。必ずご持参ください。
- ⑦健診中はできる限り他の人との距離を取るよう気を付けてください。
- ⑧会場内の混雑を避けるため、人数制限を行いながら会場内へ案内します。
- ⑨対象のお子さん一人につき保護者一人の同伴にできる限りご協力ください。きょうだい児もできる限り預けてお越しくください。

状況により健診の所要時間が長くなる可能性がありますのでご了承ください。

すこやか相談(乳幼児個別相談)

母子 予約

持物 バスタオル

9:30～11:00		野セ
3月4日(金)	保健師・管理栄養士 歯科衛生士	「あまりごはんを食べないけど、順調に大きくなっているのかな?」「離乳食がうまくすすまなくて…」「夜なかなか寝なくて…」など育児の困りごとはありませんか? ゆっくり時間をとお話を伺います。
3月23日(水)	保健師・管理栄養士	

※新型コロナウイルス感染症対策のため、今年度の「すくすく教室」、「幼児の食事教室」、「マタニティサロン」、「出産準備教室」は中止します。個別に相談をご希望の方は、健康推進課までお問い合わせください。(妊娠・出産・産後の過ごし方、子どもの発育・発達、育児への不安など)



■急患・急病のときの対応について

- こどもの救急
厚生労働省研究班社団法人日本小児科学会が監修しているホームページです。「こども救急」<http://kodomo-qq.jp>
- 小児救急電話相談
病院へ行った方が良いか判断に迷った時に看護師のアドバイスを受けることができます。「短縮ダイヤル#8000番(プッシュ回線・携帯電話・公衆電話)」または ☎ 524-7856
【相談日】▽平日・土曜日/午後6時～翌日午前8時
▽日曜日、祝日、年末年始/午前9時～翌日午前8時
- 医療ネット滋賀
今、診てもらえる医療機関を探せます。
電話自動音声案内 ☎ 553-3799
パソコン・携帯電話から検索 <http://www.shiga.iryo-navi.jp>

■日曜日や祝日の急診は

- 湖南広域休日急病診療所
かぜやじんましん、子どもの軽度の発熱患者など、自力により受診可能な比較的軽い症状の場合は、二次救急・小児救急当番病院ではなく、かかりつけ医(開業医師)か、こちらの診療所を受診してください。
【所在地】栗東市大橋二丁目7番3号
〔済生会滋賀県病院前 ☎ 551-1599〕
【診療日時】日曜日、祝日、年末年始/午前10時～午後10時
(受付/午前9時30分～午後9時30分)
【診療科目】主に内科・小児科
※必ず、来院される前に電話で確認してから受診してください。
※患者・医療従事者双方の医療上の安全を守るため、当診療所ではインフルエンザや新型コロナウイルス等感染症の検査は実施していません。

子育て応援情報!

■子育て支援センター

※新型コロナウイルス感染症対策により事業等を変更させていただく場合があります。
最新情報は市ホームページをご覧ください、各支援センターにお問い合わせください。

★**きたの子育て支援センター** (きたの保育園内)
☎ 518 - 1866、FAX 587 - 6226

【わくわく遊び】(申し込み不要)
「紙で遊ぼう」新聞や広告、牛乳パックなどいろいろな紙を使って遊びましょう。
【0歳児サロンありんこ】(6組、抽選あり、要申し込み)
▽3月18日(金) 14:00~15:30
対象…3~11カ月の乳幼児とその保護者
内容…「みんなでしゃべろう!」保護者同士子育てについて交流しましょう。
申し込み…3月16日(水)までに来所または電話で申し込みください。※応募多数の場合、17日(木)に抽選し、外れた人には連絡します。



★**あやめ子育て支援センター** (あやめ保育所ふしじ分園横)
☎・FAX 589 - 2928

■**ミックスクラブ** (申し込み不要)
※テーマや行事に沿った遊びをします。
※対象年齢は設けていませんのでぜひご参加ください。
【ひな祭りの集い】
▽3月3日(木) 10:30~11:00
内容…ひな祭りの歌や雰囲気を楽しみましょう。
【手形・足形をとろう】
▽3月7日(月)~9日(水) 10:00~16:00
持ち物…のり、手拭きタオル (ウエットティッシュ)



★**野洲市子育て支援センター** (野洲市健康福祉センター3階)
☎ 518 - 0830、FAX 518 - 0831

■**子育て支援講座および催し (要申し込み)**
※来所または電話で申し込みください。
※申し込み多数の場合は抽選します。
【3月の誕生会】(2部制)
▽3月14日(月) 9:45~10:30 (受付/9:30~)、
11:00~11:45 (受付/10:45~)
内容…3月生まれ誕生会、ペープサート、簡単製作
※2回とも同じ内容です。どちらかにご参加ください。
申し込み…3月9日(水)まで
※誕生月にかかわらずどなたでも参加できます。
【双子三つ子の会】(抽選なし)
▽3月18日(金) 10:30~11:30 (受付/10:00~)
内容…保護者交流、親子ふれあい遊び等
申し込み…3月7日(月)~17日(木)
【ベビーマッサージ】(15組、抽選あり)
▽3月28日(月) 10:30~11:30 (受付/10:15~)
対象…2カ月からハイハイをする前の乳児とその保護者
持ち物…バスタオル、ベビーオイル

■**子育て広場** (申し込み不要)
0歳からの在宅児(未就園)が親子で自由に遊べます。
月曜~金曜日 9:30~16:00 センター内、園庭で自由に遊べます。
※3月の土曜開放日…なし
※3月29日(火)~4月2日(土)は新年度準備のため休館します。

【**食事お悩み相談**】(申し込み不要)
併設保育園の調理師が個別に相談を承ります。離乳食、偏食、嘔まない、アレルギー除去食等、いつでも気軽にご相談ください。
■**子育て相談** 毎週月曜~金曜日 10:00~16:00
電話・個別相談も随時受け付けています。
■**ブログやっています**
「きたの子育て支援センター」→「メニュー」→「ブログ」で検索してみてください。

■**フレンド広場** (申し込み不要)
0歳からの在宅児(未就園)が親子で自由に遊べます。
月曜~金曜日 10:00~16:00 (ミックスクラブのない時間帯)

【**お別れ会**】
▽3月11日(金) 10:30~11:00
内容…4月から保育園や幼稚園に行くお友だちのお別れ会をします。
【**3月の誕生会**】
▽3月14日(月) 10:30~11:00
3月生まれの友だちをみんなで祝いましょう。
3月生まれでないお友だちも参加していただけます。
■**子育て相談** 毎週月曜~金曜日 10:00~16:00
電話・個別相談も随時受け付けています。

■**にこにこ広場** (申し込み不要)
0歳からの在宅児(未就園)が親子で自由に遊べます。
月曜14・28日、金曜18日 13:00~16:30
月曜7日、火曜日、金曜4・11・25日
9:30~12:00、13:00~16:30
水曜・木曜日 9:30~12:00

申し込み…3月15日(火)~22日(火)
抽選確認…3月23日(水)~25日(金)

4月上旬の予定

【**ベビーマッサージ**】(15組、抽選あり)
▽4月11日(月) 10:30~11:30 (受付/10:15~)
対象…2カ月からハイハイをする前の乳児とその保護者
持ち物…バスタオル、ベビーオイル
申し込み…3月30日(水)~4月5日(火)
抽選確認…4月6日(水)~8日(金)
■**子育て相談** 毎週月曜~金曜日 9:30~16:30
電話・個別相談も随時受け付けています。



ものをいかす交換銀行

斡旋対象…市内在住者（古物商は除く）

問い合わせ…環境課 ☎587-6003、FAX 587-3834

受付時間…月曜～金曜日（祝日は除く）午前8時30分～午後5時15分

※3月1日(火)～受付（抽選・先着順）

受付開始時の混雑を解消するため、開始から一定期間内の受け付けを抽選方式で実施します。その後は先着順で受け付けします。

なお、抽選は市職員が実施し、交渉順位を決定します。

【抽選受付期間】 3月1日(火)～4日(金)午後3時
(抽選日:4日(金) 午後4時～)

【先着受付期間】 3月4日(金) 午後3時～31日(木)

★印は今月号からの掲載分です。

※掲載中の物品は、2月10日現在のものです。

※5月号の掲載依頼は、3月18日(金)まで
(編集の都合により掲載できない場合があります。)

譲ります

番号	品名	使用状況	希望価格
27	リビング電灯のシェード(8畳まで)	中古	無料
28	算数BOX(小学校用、欠品あり)	中古	無料
30	ヘラ竿(全14本)	中古	相談
31	鏡(鏡のみ、垂れ布付き)	中古	無料
32	中主中学校指定カップ	未使用	1,000円
36	電気カーペット(3畳サイズ、茶系)	未使用	無料
38	タイヤチェーン(205-65R15)	中古	無料
39	浜キス用(4本ツギ)	中古	3,000円
40	育苗箱(コンテナ)	中古	無料
41	ダイニングテーブル(2人掛け)	未使用	無料
42	ソファベッド(2つ折り)	中古	無料
44	★ベビーカー(コンビ)	中古	無料
45	★スノコベッド(2台、1台ずつ可)	中古	無料
46	★ベビーカー(軽量タイプ)	中古	無料
47	★ハトナゲ竿、海用竿(10本あり)	中古	相談
48	★製図板(60×90cm、合板製)	中古	無料
49	★餅舟(W61×D35×H10cm、檜)	中古	無料
50	★ガスファンヒーター(ガス栓あり)	中古	2,000～ 3,000円
51	★電気ストーブ(400w・800w切り替え)	中古	5,000～ 6,000円
52	★冷蔵庫(三菱、W45×D52×H112cm)	中古	無料
53	★介護用ポータブルトイレ (肘掛け、背もたれ付き)	中古	無料
54	★介護用バスボード(ハンドル付き)	中古	無料
55	★介護用シャワーチェア(背もたれ付き)	中古	無料

譲ってください

番号	品名	希望価格
144	電子レンジ	無料
145	チャイルドシート(0歳児～)	無料
146	高圧洗浄機	相談
148	医療用歩行器	相談
149	★座敷机(木製)	無料
150	★自転車(26インチ)	無料
151	★5本指ソックス(レディース)	無料

発達支援センター通信

◆発達支援センター

☎ 587 - 0033、FAX 587 - 2004



発達障がいと運動の不器用さ

発達障がいの傾向がある子どもたちの中には、運動や手指を使うのに、不器用な動きになるタイプの子が多くいます。こうした子ども達は、園の集団活動の中で、リズム遊びや体操でどう身体を動かせばいいのかわからないことがあります。また、手指を使う製作活動が苦手だったりします。持ち物の用意・片づけや衣服の着脱、給食を食べることなどに時間がかかり、生活動作でも苦労しがちです。学校に上がると、学習の中での困難さが出てくるともあります。体育の苦手さだけではなく、字を整えて書くことや、鍵盤ハーモニカやリコーダーの運指、定規やコンパスの操作などでもつまづきがちで、本人の不全感や自尊心の低下につながります。まず椅子に座る姿勢を取ることに非常にエネルギーが必要で、疲れやすく学習の集中が続かないという姿も見られます。

こうした運動や手指の使い方の不器用さは、本人の努力不足ではなく、脳の目覚めの状態（覚醒の低さ）や筋肉の質の弱さ（筋肉の緊張の低さ）、また身体を動かす時の基礎となる感覚情報（視覚・触覚・前庭感覚^{*1}・固有受容覚^{*2}など）の整理が難しいといった特徴が関係していることがあります。そうした子どもの場合、本人がやりきることができる運動や活動に継続して取り組むことが大切だといわれています。例えば生活の中で、物を出し入れしやすい大きさや取り出し口の大きいカバンや袋を用意したり、脱ぎ着しやすい衣服にするといったことで、本人が自分で全身や手指を動かしてやりきる経験を積み上げていくことができます。また、学習では補助機能のついた文房具などのツールを使ったり、用紙のマスを大きくしたりといった配慮も考えられます。

気をつけなければいけないのは、運動面の力をつけようとするとうとうしてもトレーニングのように鍛えることを思い浮かべがちです。しかし、脳の覚醒状態や感覚情報の整理には、『楽しい』と感じることをするのが効果的だといわれています。まずは、身体を動かす楽しさを味わいながら、一緒に外遊びや散歩をしてみたいかがでしょう。

※1 揺れや回転、重力などを感じる感覚。平衡感覚のこと。

※2 自分の手足や体の関節の動き、筋肉の張りをを感じる感覚のこと。

毎月第4土曜は 廃食油回収の日

3月26日 午前10時～正午

回収場所：市役所別館横電話ボックス付近 回収物：廃食油、牛乳パック、アルミ缶
環境課 ☎ 587 - 6003、環境基本計画推進会議「エコ資源部会」増村 ☎ 586 - 1441

消費生活 シリーズ

【問い合わせ】
消費生活センター
☎ 587 - 6063
FAX 586 - 3677

クレジットカードを 紛失したときの対処法

【事例】

クレジットカードを入れていた財布がなくなりました。警察には届けたが、悪用されないか不安でしかたがない。対処法を教えてください。(60歳代、男性)

【アドバイス】

クレジットカードを落としたり紛失したりしたときは、悪用されないか不安で慌ててしまいがちですが、正しい対処法を知っていれば落ち着いて対処することができます。

クレジットカードを紛失したら、すぐにクレジットカード会社へ連絡し、同時に警察への届け出も行ってください。警察で遺失届の手続きをすれば、紛失したクレジットカードが不正使用されていた場合、一部の場合を除きクレジットカード会社による補償が受けられます。

一般的にクレジットカード会社はクレジットカードの盗難・紛失の連絡受付を年中無休・24時間体制で行っています。連絡をすると紛失したクレジットカードは無効となり使用が停止されます。同時に新しいクレジットカードの再発行を依頼することもできます。

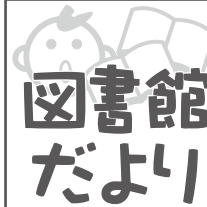
クレジットカードの再発行の手続きをすると、新しいクレジットカードが届きますが、新しいクレジットカードは以前と番号が変わるので、公共料金や電話料金などの支払いに以前のクレジットカードを利用していた場合は登録情報を新しい番号に変更してください。再登録をしないと料金の支払いができないので注意が必要です。

再発行の手続きを行った後に、紛失したクレジットカードが見つかったとしても、そのクレジットカードは利用することはできません。ハサミなどで裁断して破棄してください。

紛失したクレジットカードが不正利用された場合、一般的に補償されるのはクレジットカード会社に紛失の届けを出した日から60日前までの利用分とされています。

クレジットカードを紛失したら、できる限り早くクレジットカード会社に連絡することが大切です。

おかしいと思ったら、野洲市消費生活センターにご相談ください。



野洲図書館 ☎586-0218・Fax587-5976
URL <https://www.lics-saas.nexs-service.jp/yasu/>

開館時間

本館＝午前10時～午後6時

中主分館＝午前10時～午後5時15分



■3月の行事

▽おはなしの森／6日(日)、13日(日)、20日(日)、27日(日)午前10時30分～(受付／10時～)
▽ちっちゃなおはなしの森／10日(木)午前11時～(受付／10時45分～)

どちらも本館で開催、当日先着4組まで。

「にこにこのじかん」「ずくぼんじょ」「ちっちゃなおはなしの森in中主」は、当面の間中止します。

■令和3年度第4回野洲市図書館協議会のお知らせ

日時…3月5日(土) 午前10時～

場所…野洲図書館本館 ※傍聴可

■図書館講演会『徳川家康・秀忠・家光と永原御殿』

日時…3月19日(土) 午後2時～3時30分

場所…野洲図書館本館ホール

講師…進藤 武(市教育委員会教育部次長)

※参加希望者は、図書館カウンターまたは電話で申し込みください。先着50人。無料。

■3月の休館日

毎週月曜日、3日(木)、22日(火)

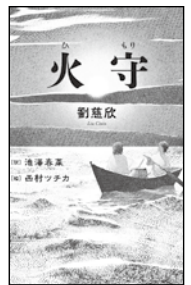
※新型コロナウイルス感染症対策により行事が中止になる場合があります。最新の情報は、お問い合わせいただくか、図書館ホームページをご覧ください。

■新着図書から

『火守』

劉 慈欣／著 池澤 春菜／訳 KADOKAWA

この世界に生きる全ての人は、空の上に自分だけの星がある。少女の病気を治すため、世界の果ての火守のもとを訪れたサシャは、天に昇る代わりに、火守の仕事を受け継ぐと誓うが…。「三体」の劉慈欣が贈る、老人と星の物語。



『あ・さ・ご・は・ん!』

武田 美穂／作・絵 ほるぷ出版

お米を研いで、炊飯器にセット。スイッチを押したら、おみそ汁の材料を切って…。あさごはんがでるまでを、おいしそうイラストとリズムカルな文章で描く。読みきかせにぴったりのたべもの絵本。



■その他の新着図書

▼鎌倉殿を歩く▼奇跡の地図を作った男▼アメリカンビレッジの夜▼国造▼親の財産を凍結から守る認知症対策ガイドブック▼ルポ路上生活▼昆虫飛形図鑑▼虎▼干す▼シェフたちのコロナ禍▼絵の中のモノ語り▼これでいいのか登山道▼下北沢であの日の君と待ち合わせ▼血の歌▼皆のあらばしり▼ミス・サンシャイン▼アウシュヴィッツの小さな姉妹▼緑の天幕

まちがど情報 ネット

サークル活動などの会員募集や催し物などの情報コーナーです。

※新型コロナウイルス感染症対策により各種事業やイベント等が中止・延期になる場合があります。参加される人はマスクの着用等にご協力ください。

催し物

●早春のwith Kコンサート 歌とギターとオカリナと

☐ 3月13日(日)午後1時30分～
(開場/午後1時～)

📍野洲図書館本館ホール

👤どなたでも

※当日受け付け、幼児同伴可

☑ with Kによるムーンリバー、星に願いを、北の国からなど

👉無料

※お帰りの際、運営費の寄付をほんの少しいただくと幸いです。

📞野洲市音楽のあるまちづくり実行委員会・主宰 青木 ☎090-3262-5421

●竹伐採、チップ化体験

野洲川のほとり、市三宅地先の野洲川北流跡自然の森で、竹を伐採、チップ化などの整備活動の体験です。

運がよければタケノコが採取できます。

☐ 3月24日(木)、4月5日(火)・16日(土)
午前9時～正午

📍野洲川北流跡自然の森(市道市三宅竹生線そば集合)

👉山作業できる服装(長袖長ズボン、帽子、長靴または運動靴など)、飲み物、手袋

※ノコギリなど作業工具類は主催者が準備します。

👉無料

📞やす緑のひろば・熊本 ☎090-9010-5802

●ボランティア観光ガイド協会 「おいで野洲ハイキング」

📞野洲市観光物産協会 ☎587-3710

※前日午後3時の天気予報で、当日午前9時現在の降水確率が50%以上の場合は中止

★第151回 開催

岩蔵寺・大笹原神社を経て今話題のNHK大河ドラマ「鎌倉殿の13人」ゆかりの地を訪ねる。

☐ 3月25日(金)午前9時40分～午後3時ごろ (JR野洲駅南口コンビニ前集合)

👤先着30人

☑野洲駅南口バス乗車⇒小堤下車⇒岩蔵寺⇒大笹原神社⇒平家終焉の地⇒道の駅「かがみの里」(昼食)⇒義

経元服の池・鏡神社⇒篠原駅解散
👉弁当、水筒、タオル、雨具、シート
👉500円※バス代300円別途要
📞3月22日(火)まで

★第152回 開催

鎌倉時代作の磨崖仏と国宝御上神社(鎌倉時代建造)をめぐり、桜の里で昼食!

☐ 4月4日(月)午前9時30分～午後3時ごろ (JR野洲駅南口コンビニ前集合)

👤先着30人

☑野洲駅南口バス乗車⇒御上神社前下車⇒国宝御上神社⇒三上藩陣屋跡⇒さくら緑地⇒花緑公園(昼食)⇒峠越え⇒妙光寺山の磨崖仏⇒稲荷神社⇒野洲駅南口解散※行程9.5km健脚向き

👉弁当、水筒、タオル、雨具、シート
👉500円※バス代230円別途要
📞3月30日(水)まで

★第153回 開催

第151回と同じ内容で開催します。

☐ 4月17日(日)午前9時10分～午後2時30分ごろ (JR野洲駅南口コンビニ前集合)

📞3月28日(月)～4月14日(木)

●フラダンス発表会 ホイケフェスティバル

野洲市に教室を開校して10年になります。大阪などから友情出演を得て発表会を開催します。

私たちと一緒にぜひハワイアンダンスをお楽しみください。

☐ 3月27日(日)午後1時～
(開場/午後0時30分～)

📍文化小劇場

👤どなたでも

👉無料

📞野洲フラダンス教室・小山 ☎090-5803-2773

※会員も募集しています。初心者大歓迎!



●祇王井川ボランティア清掃

市内河川のゴミ回収を地域の皆さんと協働で定期的に行っています。どなたでも参加できます。

☐ 3月29日(火)午前9時～11時
※雨天時30日(水)

(市役所本館正面玄関集合)

📍祇王井川(野洲小学校横～駅前地区經由JR線路交差付近および天理教裏、米井水路～ザウルス公園の分水路)

👉軍手、川の中で作業される人は長めの長靴

※ゴミ袋、ゴミバサミ類は主催者が準備します。

📞フィールドワークやす・熊本 ☎090-9010-5802

募集

●なかよし会会員募集

☐▽毎週月曜日
午前9時30分～11時15分
▽毎週水曜日
午後1時30分～3時15分

📍野洲市健康福祉センター3階

👤65歳以上、6～10人程度

☑ストレッチ体操(先生あり)

👉ボール、タオル

👉1,500円/月

📞山田 ☎587-1078

※体験もできます。

●野洲吹奏楽団ジュニアバンド 団員募集

学校や学年の枠を超えてみんなで吹奏楽を楽しみませんか?楽譜が読めなくても大丈夫!上級生が丁寧に指導します。

☐▽毎週火曜日 午後6時～9時
▽毎週土曜日 午後1時30分～5時30分

📍さざなみホール

👤新小学4年生～新中学3年生

☐▽未経験者/4月30日まで

▽経験者/随時

📞同吹奏楽団・藤池 ☎588-3939

《お知らせ》

4月2日(土)「ふれんどりーこんさと」をシライシアター野洲で開催します。

●いきいき健康体操サークル会員募集

日ごろ、運動不足の人でも気軽に参加できます。健康づくり、仲間づくりをめざして楽しく身体を動かしましょう。体験入学は自由(無料)です。

☐毎月第2・第4水曜日
午前9時30分～11時

📍市民交流センター

👤60歳以上、10人程度

👉3,000円/3カ月(計6回)

📞東郷 ☎090-6738-3477



●野洲写友クラブ会員募集

☐毎月第2・第4土曜・日曜日(輪番)
午前9時30分～11時30分(年20回)

📍コミセンぎおう

👤先着5人程度

👉USBメモリーまたはSDカード

👉10,000円/年

(講師・設備使用料等)

☐コミセンぎおう ☎586-3200

(火曜・水曜日、祝日は除く)

📞同クラブ米田 ☎587-3038、

田中 ☎588-0745、

今川 ☎588-2122

《見学会》

ぜひ一度見学に来てください。
3月12日(土)・20日(日)

☐…日時 📍…場所・会場 👤…対象者・定員 ☑…内容 👉…持ち物
👉…入場料・参加費など ☐…申し込み 📞…問い合わせ

シライシアター野洲 ☎587-1950 Fax 586-1563

※各公演は、新型コロナウイルス感染症の状況により中止・延期になる場合があります。開催の有無については、文化ホールのホームページにて事前にご確認ください。http://yasu-bs.jp
 ※新型コロナウイルス感染症対策のため、座席の使用を一部取りやめている場合があります。
 ※各公演のチケット発売初日は電話予約のみ(10:00～座席選択不可) 発売日の翌日以降は窓口販売も行います。(座席選択可)

桂米朝一門会

6/19/日 全席指定 一般 3,800円
 14:00開演(13:15開場)
 <出演>南光、塩鯛、米團治、吉弥 ほか ※未就学児入場不可
 市民先行発売 3月11日(金)
 一般発売 3月18日(金)
 ※市民先行発売はご購入枚数分の証明要
 枚数制限 発売初日1人4枚まで

H ZETTRIO コンサート2022

3/26/土 全席指定 発売中 一般5,000円
 17:00開演(16:00開場)
 ※3歳以下入場不可。4歳以上チケット要。

岩崎宏美 Symphonic Orchestra Concert 2022

3/21/月祝 全席指定 発売中 一般7,500円 市民7,300円
 ※市民割引は、購入時に市内在住の証明(購入枚数分)要。
 16:00開演(15:15開場)
 ※未就学児入場不可

野洲教室発表会(文化小劇場)

3/20/日 自由席 入場無料
 13:00開演(12:30開場)
 <出演>ギター/ウクレレ教室、フラダンス教室
 文化ホール教室の合同発表会を開催します。

歌の広場(文化小劇場)

3/12/土 自由席 発売中 前売1,000円 ※当日200円増
 14:30開演(14:00開場)
 ※未就学児入場不可
 ソングリーダー 宮原春彦(ボーカル&ギター)、
 佐々木ゆか(ボーカル&キーボード)
 思い出の曲、青春の一曲をリクエストしてください。

野洲ミュージックフェスティバル 2022 ～春の巻～

3/6/日 自由席 入場無料 ※整理券要
 14:00開演(13:15開場)
 <出演>市内中学校の吹奏楽部、野洲吹奏楽団ジュニアバンド、野洲吹奏楽団

さざなみホール ☎589-3111 Fax 589-3105

さざなみ音楽教室発表会

3/6/日 自由席 入場無料
 12:30開演(12:00開場)
 <出演>ヴァイオリン教室、チェロ教室、サクソ教室、クラリネット教室
 さざなみ教室の合同発表会を開催します。
 ※詳細はホールにお問い合わせください。(9:00～17:00)

■3月の休館日: 7日(月)、14日(月)、28日(月)

SPORTS 野洲市総合体育館 ☎587-3477・Fax587-3276
 野洲市中主B & G 海洋センター・野洲市市民グラウンド ☎589-5100・Fax589-5525

■受講生募集中! 野洲総合体育館
 ※募集内容はいずれも一般・若干名
 ●エアロビスクール 火曜日・水曜日コース 19:00～20:00
 金曜日(モーニング) 10:00～11:00
 ●太極拳教室(初級クラス)毎週水曜日 10:00～11:30
 ■フリースポーツタイム 野洲総合体育館
 日時…3月4日(金) 19:00～21:00
 内容…卓球・バドミントン・バスケットなど(用具は原則持ち込み)
 入場料…小・中学生200円、高校生以上300円
 受付…当日体育館にて(20:00まで)
 その他…体育館シューズをご持参ください。
 中学生以下の入場には保護者同伴要
 ※人数制限を行う場合があります。
 ※マスクの着用、検温および体調管理シートへの記入などにご協力ください。
 ※開催の有無や詳細はホームページでご確認ください。http://yasu-bs.jp
 ■受講生募集中! 野洲中主B & G 海洋センター
 ※募集内容は一般・若干名
 ●太極拳教室 剣コース 毎週木曜日 10:00～11:30
 ●シェイプアップエアロ 毎週金曜日 19:15～20:30
 ■3月の休館日: 7日(月)、14日(月)、21日(祝)、28日(月)

総合型地域スポーツクラブ

●YASU ほほえみクラブ 事務局/野洲川河川公園内
 事務局/ ☎ 587-4280、FAX586-1933 (月曜日は休み)
 ホームページ「YASU ほほえみクラブ」検索
 野洲川河川公園/ ☎ 586-0800、FAX586-1933 (月曜日は休み)
 ◆2022年度『新規会員』募集中!～体験参加も随時募集中～
 4月からの新年度会員を募集しています。まず体を動かそうと思っている人、子どもにはどんなスポーツが良いのか分からないという人、会員になればさまざまなメニューに参加できます。
 年会費(4月～2023年3月)…ジュニア(15歳未満)3,200円、一般(15歳～64歳)6,350円、シニア(65歳～)5,700円
 ※新規入会年度のみ入会金(1,000円)別途要
 ◆キッズサッカー…3月20日日曜日 10:00～12:00/場所…野洲川河川公園/対象…小学4年生～6年生/体験可
 ◆キッズスポーツ(多種目体験教室)…3月13日・27日いずれも日曜日 10:00～12:00/場所…祇王小学校体育館/対象…小学1年生～3年生/体験可
 ※感染症の状況により中止になる場合があります。

●さざなみスポーツクラブ 事務局/野洲市北部合同庁舎2階 ☎・FAX532-4968 (日曜・月曜日、祝日は休み)
 ♪ 4月から始めませんか ♪

さざなみスポーツクラブのスポーツ教室は、前期(4～9月)、後期(10月～翌年3月)の6カ月単位で開催しています。
 3月中は無料体験ができます。4月からスタートしたいあなたに合った教室を見つけてください。

教室名	日時	場所
楽しくフラダンス	火曜日 10:00～11:30	コミセンなかさと
健康太極拳	水曜日 10:00～11:30	コミセンひょうず
リラックスヨガ	水曜日 10:30～12:00	コミセンひょうず
フラダンス	木曜日 13:30～15:00	総合体育館
貯筋運動	木曜日 10:00～11:30	コミセンひょうず
いきいき体操	金曜日 13:30～15:00	コミセンひょうず
リラックスヨガ	金曜日 19:00～20:30	コミセンなかさと

※無料体験をご希望の人は、事務局まで電話で申し込みください。

この印刷物は、大豆油インキを包含した植物油インキを使用しています。また、有害な廃液を排出しない水なし印刷を採用しています。