



10月17日(日)は、 野洲市議会議員一般選挙の投票日です 投票時間は午前7時～午後8時

私たちの暮らしに関わる市政の方向を決める大切な選挙です。
皆さん棄権することなく、必ず投票しましょう。

【投票日時】

令和3年10月17日(日) 午前7時～午後8時

【投票ができる人】

投票日において、満18歳以上の人（平成15年10月18日以前に生まれた人）で、令和3年7月9日以前から引き続き3カ月以上市内に住所を有し、選挙人名簿に登録されている人

※令和3年7月10日以後に市内に転入の届け出をした人または投票日前に市外に転出した人は投票できません。

あなたの投票所は？

投票所は、選挙管理委員会から郵送される投票所入場券に記載している場所です。

投票には、あなたの投票所入場券をご持参ください。入場券が届いていないときや紛失したときは、投票所の係員に申し出てください。野洲市の選挙人名簿に登録されており、選挙権を有する人は投票することができます。

※行政区ごとの投票所については、市ホームページでも確認できます。

投票の方法

投票用紙の候補者氏名の欄に、市議会議員一般選挙の候補者の氏名を記載し、投票箱に投かんします。候補者でない人の氏名の記載は、無効となりますのでご注意ください。

※立候補者が定数（18人）を越えなかった場合は、無投票となります。
投票の有無については、市ホームページに掲載します。



市議会議員一般選挙

白色の
投票用紙



候補者名を記載してください。

期日前投票

投票日当日、仕事など一定の事由がある場合は、投票日より前に投票（期日前投票）をすることができます。
投票する際、宣誓書を記入し、当日の投票所での手続きと同じように投票用紙を受け取り直接投票箱に投かんします。

期日前投票の日時・場所は、次のとおりです。

日 時：10月11日(月)～16日(土) 午前8時30分～午後8時

※投票日当日とは、開始時間が異なりますので、ご注意ください。

**場 所：市役所本館1階第1会議室
中主防災コミュニティセンター2階防災研修室**

不在者投票

次に該当する人は、不在者投票ができます。その場合は、事前に請求手続きが必要です。詳細はお問い合わせください。

- 病院、介護や障害者（状態の程度の基準あり）関係の施設など、県が指定する病院や施設に入院（入所）をしている人は、その施設等で投票できます。
- 他の市区町村や国外で一時的に一定の期間滞在している人は、その滞在先で投票できます。

代理投票、点字投票、郵便投票、特例郵便等投票

点字投票やさまざまな理由により自ら投票できない場合に係員による補助を受けて投票する代理投票もあります。投票日に投票所で係員に申し出てください。

また、投票所に行けない場合、郵便で投票する方法もあります。郵便による投票は、身体障害者手帳・戦傷病者手帳を持っている人でその内容が一定の基準を満たしている人や、介護保険の要介護状態区分が「要介護5」である人で、事前に申請をし、「郵便等投票証明書」の交付を受けている人に限ります。

さらに、今回、新たな措置として、新型コロナウイルス感染症で宿泊・自宅療養等をされている人で一定の要件に該当する人は、県の保健所から感染症の予防及び感染症の患者に対する医療に関する法律に基づく就業制限として、「外出自粛要請等に係る書面」で通知されています。これにより、宿泊先または自宅で投票できる「特例郵便等投票」制度が設けられました。この方法には事前の手続きが必要ですので、該当のある人で希望される場合は、お問い合わせください。

選挙公報

候補者の氏名、経歴、政見等を掲載した選挙公報を10月14日(木)ごろに、各世帯に新聞折り込みまたは郵送でお届けします。

◆◆◆ 選挙管理委員会からのお願い ◆◆◆

- ポスター掲示場の前や近くには、車などを置かないでください。
- ポスターを破ったり、落書きしたりしないでください。
- 掲示場やポスターの破損に気付いたときは市選挙管理委員会へ連絡してください。

開票は、午後9時15分から総合防災センターで行います。**～ 野州市議会議員一般選挙投票所における新型コロナウイルス感染症対策 ～****◆各投票所の対策**

各投票所では、新型コロナウイルス感染症対策のため、次の対応を行う予定です。

1. 手指消毒液を設置します。
2. 事務従事者および立会人のマスク着用を徹底します。
3. 投票用紙記載台、鉛筆の定期的な消毒を行います。
4. 定期的な換気を行います。
5. 投票所内が混雑している場合、入場をお待ちいただく場合があります。



※持参の場合の筆記具は、鉛筆またはシャープペンシルに限ります。

4. 期日前投票所および当日投票所では、込み合う時間を避けるなどのご協力をお願いします。

★期日前投票所の混雑傾向

期日前投票所は、市内2カ所に設置しますが、投票日に近いほど混雑します。特に最終日は、土曜日でもあり非常に混雑します。

★当日投票所の混雑状況

投票所の立地やその投票所の有権者数にもよりますが、全体的におおむね午前中に混雑する傾向があります。

期日前投票は、「期間中の早めの日に投票を！」
当日投票は、「お昼以降に投票を！」をお勧めします。

◆投票される皆さんにお願いしたいこと

1. マスクの着用をお願いします。
2. 投票前、投票後の手指の消毒をお願いします。
3. 投票所の鉛筆は定期的に消毒を行いますが、共用に不安がある場合は鉛筆をご持参いただくことも可能です。



問い合わせ…野州市選挙管理委員会事務局（総務課内） ☎587-6038、FAX587-4033

新型コロナウイルスワクチン接種情報

新型コロナワクチン集団接種の1回目接種を10月中に終了予定です。

新型コロナワクチン集団接種の1回目接種を10月中、2回目接種を11月中に終了する予定です。

市に住民登録がある12歳以上の人で、イオンタウン野洲（集団接種会場）でのワクチン接種を希望する人はお早目の予約をお願いします。

集団接種終了後も、下記の個別接種実施医療機関では接種が可能です。市の集団接種終了後に接種を希望される場合は、個別接種実施医療機関に直接申し込みをお願いします。

★ 集団接種

1. 接種会場

イオンタウン野洲（ザ・ビッグエクストラ野洲店 野洲市乙窪480番地1）



2. 接種日程

10月1日(金)～ 31日(日)	開場日	木曜・土曜・日曜日
	受付時間	木曜日 午後2時～6時30分 土曜・日曜日 午前10時30分～正午、午後2時～6時30分

3. 接種予約

接種には予約が必要です。接種を受けたい日の3日前までに下記コールセンターまたは、予約サイトから予約してください。

▽コールセンター： ☎ 077-586-0022
(受付/月曜～金曜日 午前9時～午後5時 祝日は除く)

▽予約サイト：<https://reserve-vac-c.jp/yasu/user/login>



予約サイト

注意!

◆◆◆ コールセンターの運用を変更しました ◆◆◆

- ・0570-200-698の番号は、9月30日で廃止となりました。
- ・開設日が平日のみとなりました。土曜・日曜日、祝日は休みとなります。

★ 個別接種実施医療機関

医療機関	電話番号
うえだこどもクリニック	596-3751
甲原医院	587-0070
澤田医院	588-5855
白井医院	587-0125
市立野洲病院	587-3369(*)
たちいり小児科医院	588-0141
ほりで医院	587-1601
ミカミクリニック	588-2111
吉川医院	589-3901

★医療機関により予約方法や対象者等は異なります。
詳細は市ホームページをご覧ください。



市ホームページ



市立野洲病院ホームページ

(※) 市立野洲病院の電話番号は、個別接種予約専用です。



問い合わせ…ワクチン接種推進室 ☎588-5007、FAX586-3668、Eメール wakuchin@city.yasu.lg.jp

新型コロナウイルス感染症に関する支援策

新型コロナウイルス感染症の支援策として、全ての水道契約者を対象に10月検針分から2カ月間、水道料金の基本料金を減免します。

なお、納付通知または口座振替が奇数月の場合は11月の納付分、偶数月の場合は12月の納付分、毎月納付の場合は11月～12月の納付分が対象となります。

また、今回対象となる減免期間については、基本料金を差し引いた金額で請求しますので、手続きは必要ありません。

減免期間…10月検針分～11月検針分の2カ月間

減免料金…水道料金のうち、基本料金を減免します。

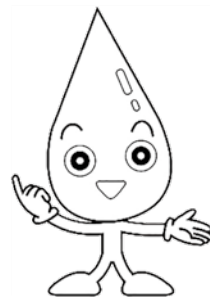
▽水道メーターの口径13mmの場合

1期(2カ月) 924円(税込み)

▽水道メーターの口径20mmの場合

1期(2カ月) 1,001円(税込み)

※下水道使用料は減免対象になりません。



問い合わせ…上下水道課 ☎589-6433、FAX589-5041

令和4年度 こどもの家(学童保育所)入所一斉申し込み

令和4年4月からこどもの家に入所希望の人は、申し込みが必要です。

なお、継続入所の人も申し込みが必要です。

受付期間…▽1回目/11月10日(水)～13日(土) ▽2回目/12月9日(木)～11日(土) 午前9時～午後6時30分

※11月13日、12月11日は午後5時まで

受付場所…市役所別館1階会議室

申込書類…各こどもの家、社会福祉協議会、こども課、北部合同庁舎1階ロビーに設置しています。

※令和4年4月以降の入所は、原則上記期間以外は受け付けしませんのでご注意ください。

※年度途中の入所希望者(夏休みから利用を希望する人など)も上記期間内に申し込みが必要です。

問い合わせ…こども課 ☎587-6052、FAX586-2176 社会福祉協議会 ☎589-4683、FAX589-5783

☆☆☆ 入所案内説明会開催 ☆☆☆

新型コロナウイルス感染症対策により、参加人数を制限し、2回に分けて開催します。

【1回目】 日 時…10月24日(日) 午前10時～

対 象…篠原・祇王・野洲小学校区在住者

【2回目】 日 時…10月31日(日) 午前10時～

対 象…中主・北野・三上小学校区在住者

【共通】 場 所…さざなみホール多目的ホール(野洲市比留田3313番地3)

※対象者を指定していますが、他の小学校区にお住まいの人も参加可能です。

※簡易託児室(別室)をご用意しています。

※入所申し込みは上記「入所一斉申し込み」の受付期間中となります。



国道8号 野洲栗東バイパス

栗東第二インターチェンジ付近 で通行経路が変わります

野洲栗東バイパス

滋賀県野洲市小篠原地先から栗東市手原地先までの国道8号は、近年の交通量の増加により交通混雑が慢性化しており地域の皆さんの日常生活に支障をきたしています。

このような状況を改善するため、本線部を立体構造とする「国道8号野洲栗東バイパス（延長約4.7km）」事業を推進しています。（開通予定：令和7年秋ごろ）

工事範囲

工事の実施範囲は、右図に示す名神高速道路栗東第二インターチェンジの一部を含む国道8号（済生会滋賀県病院付近から国道1号接続付近）です。

工事期間中、名神高速道路栗東第二インターチェンジと国道8号を接続するオン・オフランプ、市道手原大橋線については、通行できず迂回していただく期間が生じます。



工事中は交通混雑が予想されます。他のインターチェンジ利用もご検討ください。（例）東向き：栗東湖南IC、西向き：竜王ICなど

通行経路等の変更 令和3年10月6日(水)～令和7年ごろまで（予定）

現在の工事状況

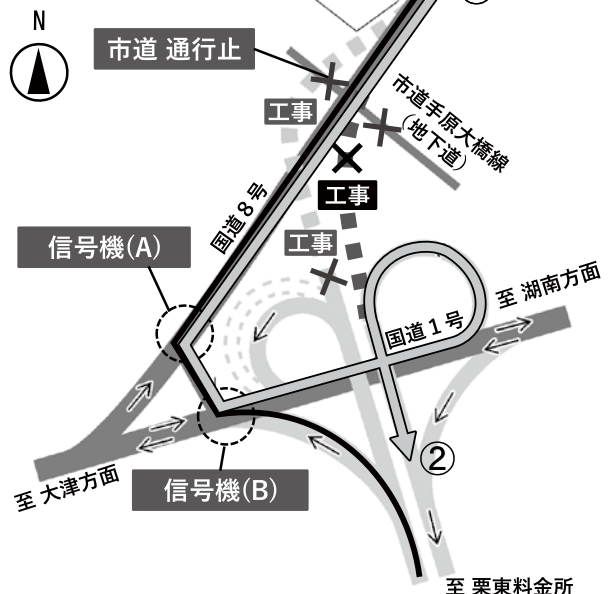
STEP 2



①国道8号から②オンランプ（栗東料金所）へ

通行経路等の変更

STEP 3



①国道8号から国道1号を経て
②オンランプ（栗東料金所）へ

工事の進捗に伴い規制箇所（通行経路）が変わります。詳細は随時お知らせします。

問い合わせ…滋賀国道事務所 工務課・計画課 ☎526-5930
市国県事業対策室 ☎587-6068、FAX586-2176



交通規制情報ウェブサイト



返礼品を設定した ふるさと納税の取り組みを開始しました！

ふるさと納税は、応援したいまち・自分が育ったふるさと・愛着のあるまち等を選んで、そのまちに寄附を行う制度です。このたび、令和3年10月から市に1万円以上のふるさと納税（寄附）をしていただいた市外に住所がある寄附者に対し、市内の資源を活かした返礼品を贈呈します。

いただいた寄附金を活用し、多様な人びとと多彩な自然が調和した、個性輝くにじいろのまちをめざし、豊かなまちづくりを推進します。

寄附金の使いみちや申し込み方法は次のとおりです。

1. 選べる使いみち

- (1) まちづくりの原動力となる市民活動を支援するための事業（市民活動）
- (2) 人権が尊重され、福祉が充実した地域社会を実現するための事業（人権・福祉）
- (3) 山、川、琵琶湖等の豊かで良好な自然環境を保全し、次世代に引き継ぐための事業（環境）
- (4) たくましい地域経済を創造するための事業（産業・観光・歴史文化）
- (5) まちづくりを担う人を育てるための事業（教育・子育て）
- (6) 安全・安心で暮らしやすい住環境を整備するための事業（都市計画・都市基盤整備）
- (7) その他目的を達成するために市長が必要と認める事業

2. 手軽な申し込み方法（寄附受付サイト）

専用サイトにアクセスし、必要事項を入力することで申し込みができます。なお、クレジットカード決済などのキャッシュレス決済も可能です。

- ふるさとチョイス <https://www.furusato-tax.jp/city/product/25210>
- 楽天ふるさと納税 <https://www.rakuten.co.jp/f252107-yasu>
- ふるぽ https://furu-po.com/lg_list/kinki/shiga/252107

※上記以外の方法をご希望の人は、お問い合わせください。

3. 申し込み・問い合わせ

協働推進課 ☎587-6043、FAX587-4033、Eメール kyodosuishin@city.yasu.lg.jp

※総務省の告示により、ふるさと納税の趣旨を踏まえ、市内に住所がある人は返礼品を選んでいただくことはできませんのでご了承ください。

※掲載している写真は、令和3年9月上旬までに登録いただいている事業者の返礼品の一部です。

10月から

家具類の無償譲渡を本設化 !! — 野洲クリーンセンター常設展示 —

今年度から試行的に実施していましたリユース家具類の常設譲渡に、多くの皆さんが利用していただいたことから、10月1日より本設化することになりました。

新しい家具を購入する前に、ぜひご覧ください。

日 時…月曜～金曜日 午前9時～正午、
午後1時～4時（祝日、年末年始は除く）

場 所…野洲クリーンセンター1階展示スペース

対 象…市内在住者

譲渡品…家具類（粗大ごみをリユース（再使用可）とされたもの）

※各自でお持ち帰りください。

問い合わせ…環境基本計画推進会議（えこっち・やす）事務局（環境課内）

☎587-6003、FAX587-3834



常設展示のイメージ

聴覚障がいのある人の意思疎通を支援するため 遠隔手話通訳サービスを開始します

市では、聴覚障がいのある人の円滑な意思疎通を支援するため、手話通訳者等を派遣しています。

このたび、手話通訳者の現地派遣が困難な場合においても意思疎通の円滑化を図るため、スマートフォンやタブレット端末のビデオ通話機能（LINE）を利用し、遠隔で手話通訳を行うサービスを開始します。

対 象…聴覚、言語機能等の障害のため意思疎通を図ることに支障がある聴覚障がい者等

※手話通訳者の派遣が困難な場合に限る。

主な利用範囲…(1) 生命および健康の維持増進に関すること 【例：受診・検査・検診等】

(2) 財産および労働等権利義務に関すること 【例：求職・要求・交渉等】

(3) 事件や事故発生時の対応に関すること 【例：事情聴取、相手方との協議等】

利用時間…市の専任手話通訳者が在席する時間帯

（月曜～金曜日 午前8時30分～午後5時15分 祝日は除く）

利用料…無料（利用者端末の通信料は自己負担）

※利用にあたっては事前登録等が必要です。詳細はお問い合わせください。

申し込み・問い合わせ…障がい者自立支援課☎587-6087、FAX586-2177、

Eメールjiritu@city.yasu.lg.jp



児童手当 『10月期支払い』 のお知らせ

10月期の定期支払いは、10月8日(金)を予定しています。

※6月～9月分の手当が対象です。

※令和2年中所得の修正申告をされた人は手当の支払金額が変わる場合がありますので、お申し出ください。

※児童手当・特例給付現況届が未提出の場合、支払いを差し止めていますので、至急提出してください。

問い合わせ…子育て家庭支援課

☎587-6884、FAX586-2176

湖国の感動 未来へつなぐ



キャップフィー

わたSHIGA輝く国スポ・障スポ

第79回国民スポーツ大会・第24回全国障害者スポーツ大会

2025



チャップフィー

令和7（2025）年に滋賀県で開催される第79回国民スポーツ大会・第24回全国障害者スポーツ大会に向け、本市で実施される競技会の円滑な運営ならびに本市を訪れる選手・観客等を歓迎する準備を進めるため、各種関係団体・行政から構成される野洲市準備委員会の設立をめざし、8月23日(月)に「設立発起人会」を開催しました。

設立発起人会では、設立趣意書の作成や野洲市準備委員会の会則（案）、準備委員会委員名簿（案）について審議を行いました。

今後、令和4年1月ごろに野洲市準備委員会の設立総会を開催する予定です。設立後は同委員会が中心となり大会の成功に向けて準備を進めます。

問い合わせ…国スポ・障スポ大会推進室

☎587-8813、FAX587-3835



（左から） 教育長、商工会長、市議会議長、市長、スポーツ協会長、副市長

青少年育成市民会議 被表彰者の推薦を 募っています

野洲市青少年育成市民会議では、優れた活動や善行を行った青少年、あるいは青少年を健全に育成するために地道な努力を重ね活動している人の表彰を行っています。これらに該当する人や団体の推薦を募っています。

推薦方法…推薦書に必要事項を記入の上、10月29日(金)までに提出してください。

※推薦書および推薦要領は事務局に設置しています。

市ホームページからダウンロード可

※被表彰者は、選考委員会で審査し決定します。

※表彰式は、令和4年2月5日(土)さざなみホールで開催予定です。

提出・問い合わせ…

野洲市青少年育成市民会議事務局（生涯学習スポーツ課内）☎587-6053、FAX587-3835

小規模多機能型居宅介護の 施設整備事業者を公募します

第8期（令和3年度～5年度）介護保険事業計画に基づき、小規模多機能型居宅介護の施設整備事業者を公募します。

募集施設…小規模多機能型居宅介護・介護予防小規模多機能型居宅介護

整備施設…1カ所、29人以下（市内全域）

整備年度…令和4年度

開設時期…令和5年4月

選定方法…提出書類、プレゼンテーション

申し込み…11月30日(火)までに提出書類を持参してください。

※募集要項等詳しくは市ホームページをご確認ください。

申し込み・問い合わせ…

介護保険課☎587-6074、FAX586-2176