

便利なマイナンバーカードを取得して お得なマイナポイントをもらおう！

現在、上限5,000円分のマイナポイントがもらえる「マイナポイント事業^(注)」が実施されています。3月末までにマイナンバーカードの交付申請を行った人については、9月末までのマイナポイントの申し込みおよびキャッシュレス決済サービスの利用によってマイナポイントをもらうことができます。

この機会に便利なマイナンバーカードとお得なマイナポイントの取得をお勧めします。

(注) マイナポイント事業とは、国が実施している消費活性化（キャッシュレス決済の推進）、マイナンバーカードの普及促進等を目的とした事業です。事業の詳細は、マイナポイント事業サイトをご覧ください。
対象となるキャッシュレス決済サービス等は今後変更となる可能性があります。
なお、マイナポイントの申し込みは1人につき1回限りです。

★ マイナポイントの仕組みは？ ★

マイナンバーカードを使って、マイナポイントの予約・申し込みを行い、選択した「キャッシュレス決済サービス」でチャージやお買い物をする、利用金額の25%（上限5,000円分）のポイントが付与されます。付与されたマイナポイントは選択した「キャッシュレス決済サービス」でのお買い物等に利用できます。

★ マイナポイントをもらうには ★

1. マイナンバーカードを取得しましょう！

マイナンバーカードの申請については、「広報やす」令和2年7月号をご覧ください。市民課へお問い合わせください。

なお、3月1日(月)から市民課でマイナンバーカードの申請に必要な顔写真の撮影（無料）と申請補助サービスを開始します。希望される人は、事前に市民課まで予約をお願いします。

予約時間／開庁日の午前9時30分～11時30分、午後2時～4時

2. マイナポイントの予約・申し込みをしましょう！

① マイナポイントの予約（マイキーIDの設定）

スマートフォン…「マイナポイント」アプリをダウンロードし予約する。
（マイナンバーカード対応機種のみ可）

パソコン …マイキープラットフォームへアクセスし予約する。

<https://id.mykey.soumu.go.jp/mypage/MKCAS010>

※別途ICカードリーダーライタが必要

いずれの場合もマイナンバーカードの取得時等に設定した「利用者用電子証明書の暗証番号（数字4桁）」の入力が必要です。

② マイナポイントの申し込み

利用するキャッシュレス決済サービスにより申し込み方法が異なりますので、マイナポイント事業サイトでご確認の上、申し込みください。

※市役所本館2階情報公開コーナーおよび1階ロビーに設置しているパソコン、マイナポイント事業公式ホームページ記載のマイナポイント手続きスポットでもマイナポイントの予約申し込みが可能です。

3. マイナポイントが付与されます

選択したキャッシュレス決済サービスの利用（チャージまたは買い物）により、マイナポイントとしてその決済サービスのポイントが付与され、お買い物等に利用できます。付与の時期はキャッシュレス決済サービスにより異なります。

詳しくはこちら



「マイナポイント」で
検索してね！

マイナポイント 検索



<https://mynumbercard.point.soumu.go.jp>

⚠️ マイナポイント事業を語った不審な電話やメール、手紙、訪問等には十分ご注意ください。

問い合わせ…▽マイナンバー総合フリーダイヤル ☎0120-95-0178

(平日／午前9時30分～午後8時 土曜・日曜日、祝日／午前9時30分～午後5時30分)

▽マイナポイント制度に関すること 総務課☎587-6038、FAX587-4033

▽マイナンバーカードの申請方法に関すること 市民課☎587-6086、FAX586-3677

「やすの農産物 de アート」を開催します！

農産物をテーマにしたワークショップイベント「やすの農産物 de アート」を開催します。地元産の食材を使った軽食の販売や野洲の農産物の販売も行います。ぜひお越しください。

- 日時…3月6日(土) 午前11時～午後2時
 場所…野洲図書館本館
 対象…どなたでも
 内容…▽農産物クイズラリー／お子さま向け、先着で景品有り
 ▽ワークショップ／野洲の大麦を使ったヒンメリ作りなど
 ▽テイクアウトの軽食の販売／湖魚を使ったサンドや野洲産きな粉を使ったコッペパンなど
 ▽野洲産の農産物詰め合わせ「まるかじりセット」の販売（数量限定）など
 ※その他にも農産物をテーマにしたワークショップを開催します。

問い合わせ…おいで野洲まるかじり協議会事務局（農林水産課内）

☎587-6004、FAX587-3834



詳細はこちら

マイナンバーカードの出張申請サポートをします！

日時…3月4日(木) 午前10時～午後1時、午後2時～7時

場所…モリーブ守山1階セントラルコート

その他…●守山市と合同で行います。

- 当日は写真撮影を職員が行います。（撮影代は無料）
- マイナンバーカードができるまで1カ月半程度かかります。
- マイナンバーカードができましたらご自宅に交付案内通知を送付しますので、受け取りに市民課まで来庁してください。（受け取りの際には、電話で予約をお願いします。）

問い合わせ…市民課☎587-6086、FAX586-3677

申し込み・持ち物不要です！



野洲市都市経営審議会を開催します

効率的、効果的な行政運営を進めることを目的に経営改善等について審議するため、「第3回野洲市都市経営審議会」を開催します。

会議は公開で行いますので、どなたでも傍聴できます。

日時…3月18日(木) 午前10時～

場所…コミュニティセンターやす2階研修室1・2

- 内容（予定）…●令和2年度の取り組み報告について
 ●令和3年度の取り組み方針について

問い合わせ…企画調整課☎587-6039、FAX586-2200



野洲市子育て支援会議を開催します

市では、「第二期野洲市子ども・子育て支援事業計画」に基づき、子育て支援に関する取り組みを進めています。この計画の推進にあたり、広く子育てに関するご意見をお聞きするため、「野洲市子育て支援会議」を開催します。

会議は公開で行いますので、どなたでも傍聴できます。

日時…3月22日(月) 午前10時～正午

場所…市役所本館2階庁議室

- 内容（予定）…●幼児教育・保育施設の整備に関することについて
 ●第二期野洲市子ども・子育て支援事業計画の令和2年度実績について他

問い合わせ…こども課☎587-6052、FAX586-2176

《お知らせ》

各種事業やイベント等の開催記事を掲載していますが、新型コロナウイルス感染症対策により中止・延期になる場合があります。なお、開催は感染症対策を講じた上で行いますので、参加される人や会議等を傍聴される人はマスクの着用等にご協力ください。また、倦怠感や発熱等の症状がある場合は参加を控えてください。

学校施設の完成見学会を開催します

このたび、中主小学校の増築棟が完成することから見学会を開催します。

日 時…4月3日(土) 午後1時～3時
 対 象…どなたでも
 場 所…中主小学校増築棟（受付／増築棟入口）
 持ち物…上靴、スリッパ

※お車で来場される場合は、中主小学校駐車場をご利用ください。

※学校が臨時休校等した場合は中止します。なお、中止の場合は、市ホームページでお知らせします。

問い合わせ…教育総務課 ☎587-6014、FAX587-3835



中主小学校 増築棟 完成イメージ図

防災行政無線システム 更新工事完了に伴う 試験放送のお知らせ

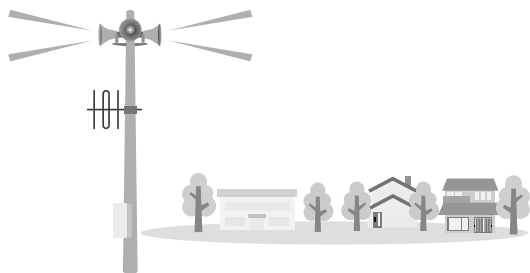
市では、今年度に防災行政無線設備の更新工事を実施していましたが、各子局の更新工事が完了したことから音達状況を確認するため試験放送を実施します。

放送日時…3月8日(月)～14日(日)（予定）
 午後5時～

放送内容…夕焼け小焼け

※試験放送の日程等の詳細は市ホームページをご確認ください。

問い合わせ…危機管理課 ☎587-6089、FAX587-4033



野洲市スポーツ推進 審議会の紹介

野洲市スポーツ推進審議会は、教育委員会の諮問に応じ、スポーツの推進に関する計画やスポーツの推進施策、重要事項について調査審議するためスポーツ基本法第31条の規定に基づき設置した機関です。

審議会の委員は、学識経験者、スポーツ団体の代表者、公募等によって構成されています。

委員名簿（任期：令和3年2月1日～令和5年1月31日）

区 分	氏 名	所属等
学識経験者	山本 博一	県スポーツ推進委員協議会
スポーツ団体の代表者	松並 典子	市スポーツ推進委員協議会
	駒井 朔男	市スポーツ協会
	松崎 剛和	市スポーツ少年団
	石塚 健一	市体育振興会連絡協議会
	森地 信晴	さざなみスポーツクラブ
	外田 順一	(特非)YASUほほえみクラブ
教育委員会が必要と認める者	北脇助三郎	公募

問い合わせ…生涯学習スポーツ課
 ☎587-6053、FAX587-3835

外国人の皆さんへ ～外国人相談窓口 のご案内～

日本語が話せなくても、テレビ電話で通訳します。
予約はいりませんので、安心して相談に来てください。
なお、電話での相談はできません。

対応言語…英語、中国語、韓国語、ベトナム語、フィリピン語、
タイ語、ポルトガル語、スペイン語、フランス語、
ネパール語、ヒンディー語、ロシア語、インド
ネシア語

問い合わせ…企画調整課（多文化共生担当窓口）

☎587-6039、FAX586-2200

国民年金保険料 学生納付特例制度のお知らせ

国民年金は、20歳以上であれば学生も加入しなければなりません。

しかし、学生の人は一時的に所得が少ないため、本人の所得が一定額以下の場合、国民年金保険料の納付が猶予される「学生納付特例制度」があります。

対象となる人は、学校教育法に規定する大学（大学院）、短期大学、高等学校、高等専門学校、専修学校及び各種学校（修業年限1年以上である課程）に在学する学生等です。

申請時点の2年1カ月前の月分まで遡って申請することができますが、申請が遅くなると、申請日前に生じた不慮の事故や病気による障害について、年金を受け取ることができなくなることがありますので、すみやかに申請してください。

学生納付特例の承認期間は4月～翌年3月の間となりますが、承認を受けた次の年度も在学予定である場合は4月初めに再申請の用紙が届きます。

引き続き、学生納付特例制度の申請をご希望の場合は、必要事項を記入の上、返送してください。

なお、令和3年度は学生納付特例制度を利用せず保険料の納付をご希望の場合は、納付書を作成して送付しますので、お近くの年金事務所までお問い合わせください。

問い合わせ…草津年金事務所 ☎567-2220 市保険年金課 ☎587-6081、FAX586-2177

（一財）自治総合センターの助成を活用されました

同センターの社会貢献広報事業である宝くじの受託事業収入を財源として実施しているコミュニティ助成を、次の団体が活用されました。これにより更なるコミュニティ活動の活性化が期待されます。

【ひるた曳山保存会】

2基の曳山を修繕されました。



【野洲自治会】


テントや放送設備等の備品を整備されました。



問い合わせ…協働推進課 ☎587-6043、FAX587-4033

けいそうど 珪藻土製品の取り扱いのお願い

厚生労働省より、一部のメーカーや販売店が製造販売した珪藻土製品に石綿（アスベスト）が含有していたと発表があり、現在、該当製品については、メーカーや販売店が自主回収を行っています。
現時点での珪藻土製品についての廃棄方法をお知らせしますので、ご協力をお願いします。

分類	廃棄方法
含有が <u>確実</u> な珪藻土製品	メーカーや販売店に回収を依頼してください。 ※市の収集や野洲クリーンセンターへの搬入は絶対にしないでください。
含有の有無が <u>不明</u> な珪藻土製品	2重袋とテープでしっかりと梱包し、石綿の含有の有無が確認できるまでは自宅で保管してください。 ※市の収集や野洲クリーンセンターへの搬入は控えてください。
<u>安全性が確認</u> できている珪藻土製品	市の収集や野洲クリーンセンターへ搬入ができます。 ■市の収集 燃えないごみとして出す場合は、透明なビニール等で梱包を行い、指定のごみ袋に入れ、袋に「 <u>珪藻土製品 アスベスト含有無し</u> 」等の安全が確認できる紙を貼ってください。 粗大ごみとして出す場合は梱包し、その上に「 <u>珪藻土製品 アスベスト含有無し</u> 」等の安全が確認できる紙と粗大ごみシールを貼ってください。 ■野洲クリーンセンターに搬入 透明なビニール（袋）で梱包し、搬入してください。 

※バスマットやコースター等を通常の使い方を使用している限り、石綿が飛散する恐れはありませんが、表面を削ったり、割ったりした場合には飛散する恐れが生じますので、保管の際は袋等に入れてください。
※お持ちの製品への石綿の含有の有無については、直接メーカーや販売店にお問い合わせください。

問い合わせ…環境課 ☎587-6003、FAX587-3834

3月は「自殺対策強化月間」です

例年、月別自殺者数の最も多い3月を自殺対策強化月間と定め、「誰もが自殺に追い込まれることがない社会」の実現をめざして、全国的な取り組みを続けられています。

市では、対面相談、電話相談、ゲートキーパー養成研修、広報啓発、自殺未遂者支援等により自殺予防の取り組みを進めています。

<相談先>

◆野洲市健康福祉センター「心といのちの相談専用電話」

☎ 588-1866 月曜～金曜日 午前9時～午後5時（祝日、年末年始は除く）

◆滋賀県自殺対策推進センター「こころの悩みの相談」

☎ 566-4326 月曜～日曜日 午前9時～午後9時（年末年始は除く）

※上記以外にもさまざまな悩みの相談先があります。詳しくはお問い合わせください。

問い合わせ…健康推進課 ☎588-1788、FAX586-3668

3月1日(月)～7日(日)は「子どもの予防接種週間」です

予防接種率を向上させるための週間です。予防接種は病気に対する免疫をつくることで、発症を抑えたり、かかっても症状を軽くしたりします。また、本人の免疫獲得だけでなく、まわりの人や次の世代の感染症を防ぐ効果もあります。予防接種について正しく理解し、かかりつけ医とよく相談しながら、接種しましょう。

次の医療機関で予防接種を実施しています。



【市内の実施医療機関】

医療機関名	住 所	電話番号	3/1 (月)	3/2 (火)	3/3 (水)	3/4 (木)	3/5 (金)	3/6(土)	
								午前	午後
うえだこどもクリニック	小篠原869-1	596-3751	○	○	○	○	○	○	×
甲原医院	小篠原2057-1	587-0070	○	○	×	○	○	○	○
たちいり小児科医院	久野部198-1	588-0141	○	○	○	○	○	○	○
ちかもち内科医院	小篠原2208-1	518-0511	○	○	○	○	○	○	×
本田医院	近江富士2-5-2	588-3500	○	○	○	×	○	○	×
吉川医院	吉川928	589-3901	○	○	○ 午前	○ 午前	○ 午前	○	×
吉田クリニック	市三宅2732	588-5080	○	○	○	×	○	○	○
市立野洲病院	小篠原1094	587-1332	○	×	○	×	○	×	×

接種方法…実施医療機関に直接電話で予約してください。(実施可能な予防接種の種類については各医療機関にお問い合わせください。)

※上記以外(守山・草津・栗東市内)の医療機関でも実施しています。

※野洲・守山・草津・栗東市以外の一部の県内医療機関は、事前手続きが必要です。

☆☆☆ 確認をお願いします ☆☆☆

次の予防接種をまだ受けていない人は、対象期間をご確認の上、早めに受けましょう。

◆ MR (麻しん風しん) 予防接種 第2期 ◆

対象・接種回数…小学校就学前の1年間(平成26年4月2日～平成27年4月1日生まれの人)
1回接種

接種費用…3月31日までは無料

◆ 日本脳炎予防接種 第1期・第2期 ◆

対象・接種回数…▽第1期/生後6カ月～7歳半未満 ▽第2期/9歳～13歳未満
計4回接種

※特に次の対象年月日の人は接種回数をご確認ください。特例措置の対象者となりますのでお問い合わせください。

- ①平成19年4月1日までに生まれた20歳未満の人
- ②平成19年4月2日～平成21年10月1日生まれの人

問い合わせ…健康推進課 ☎588-1788、FAX586-3668



★★★ 健康診断・新メニューのご紹介 ★★★

～「脳の健康度」をチェックしてみませんか？～

市立野洲病院では、従来から実施の脳ドックに追加オプション検査として脳機能検査である『のうKNOW』を始めました。

この検査は簡単なチェックを行うことにより、ご自身の「ブレインパフォーマンス（脳の健康度）」を知ることができます。

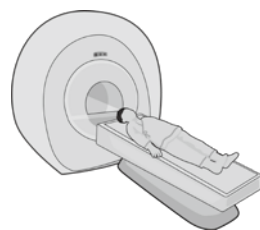
「記憶する・考える・判断する」などの脳の健康度を意識することは、楽しく健康で暮らし続けるためにも大切です。

「私はまだまだ大丈夫！」でも一度チェックしてみてもいいでしょうか。

- 単独での検査（1,500円）となります。
- 各種健康診断のオプション検査（1,000円）として、追加可能です。
- 結果にて受診が必要な場合は、当院専門外来への予約が可能です。

※上記料金は、いずれも消費税込みとなっています。

問い合わせ…健康管理センター ☎587-4443



発熱または咳などの風邪症状がある場合は、電話でご相談の上、ご来院ください。

歴史の小窓

— 学芸員のメッセージ —

①⑧

歴史民俗博物館 ☎587-4410、Fax587-4413

えんとうはにわ
円筒埴輪
— 古墳を守る柵? —

埴輪というと、人物や馬、鳥などをモデルとした形象埴輪をイメージする人が多いと思いますが、発掘調査にて出土する埴輪の多くは円筒埴輪と呼ばれる円筒状の埴輪です。

形象埴輪は、祭祀の風景や、古墳（墓）に眠る人の生前の姿や生活の再現などに使われたと言われていますが、円筒埴輪は古墳を守る柵を表現していると考えられています。

そもそも弥生時代後期以降、王の葬儀では、お供え物を入れるつぼとそのつぼを乗せる台を使っており、それらが変化したものが円筒埴輪とされています。その後、古墳に埋葬された人を守るかの様に、古墳の周囲に大量に並べられるようになりました。

円筒埴輪の表面にある装飾や穴は魔除けの意味が込められているという考えがあります。なお、穴の形の多くは丸ですが、四角や三角形のものもあります。また、非常に珍しいですが、円筒埴輪の上部に人面がつけられているものもあります。

さらに、埴輪の表面を観察すると表面を整えた痕跡である細かな線を見ることができます。この線は時代によって変化していくため、作られた時期を推定することができます。

もともと「お供え物に使った容器」が「お墓を守る柵」と変化していったことはとても興味深い考えです。

今回紹介した円筒埴輪は3月20日（祝）から展示しますので、ぜひご来館ください。

（博物館学芸員 鈴木 茂）



円筒埴輪（野洲市六条の御明田古墳）
野洲市教育委員会蔵

■春期テーマ展「魔除け・厄除けの文化

— 滋賀県野洲の暮らしと風習 —

3月20日（祝）～5月30日（日）

休館日：月曜日（祝日は開館）、祝日等の翌日（土曜・日曜日、祝日の場合は開館）

※市民は入館無料

（運転免許証やげんきカードなどをご提示ください。）

※市ホームページ等で事前に開館状況をご確認の上、ご来館ください。