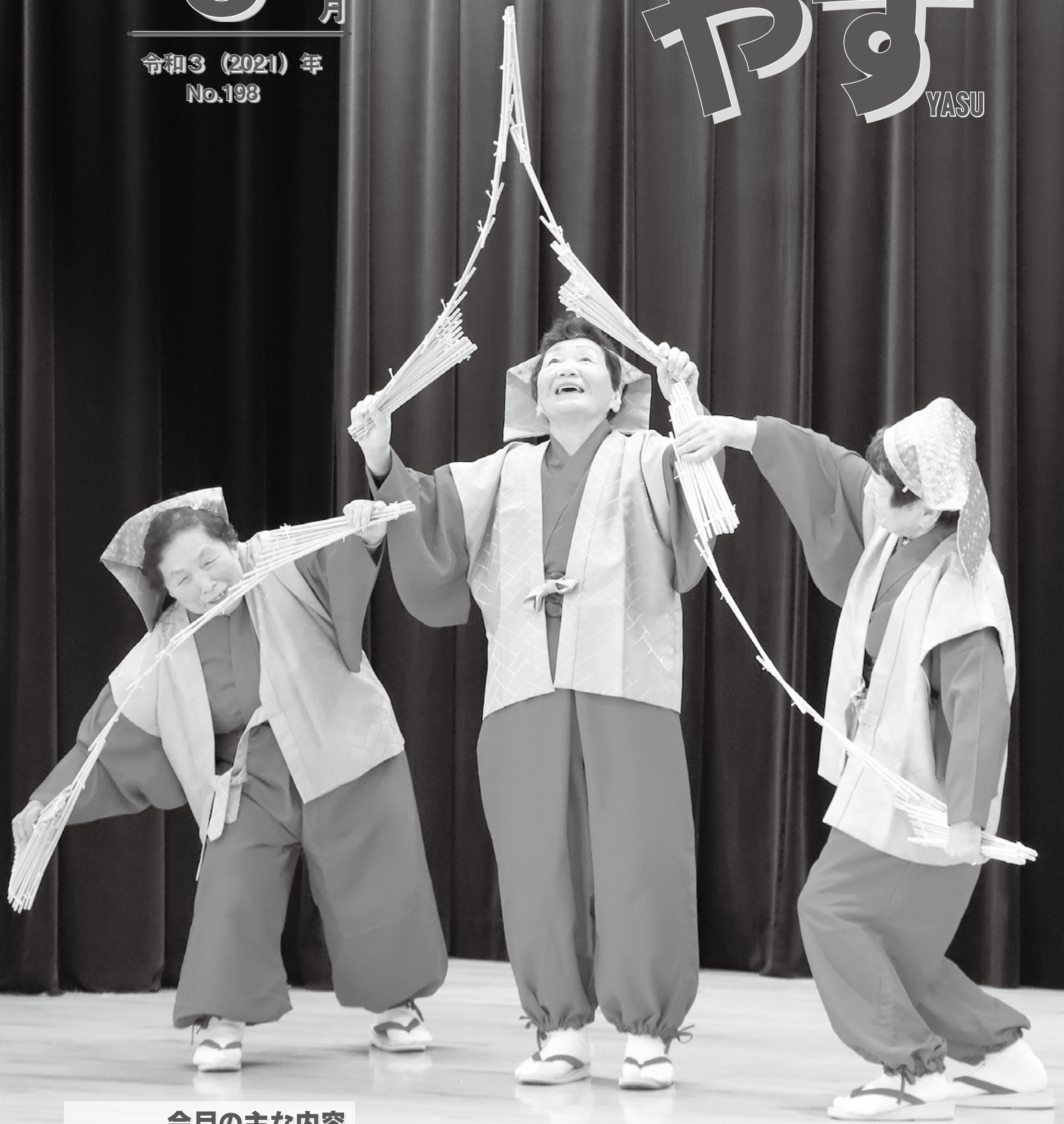


3 月

令和3 (2021) 年
No.198

広報

やす
YASU



今月の主な内容

- 暮らしの情報 … 2
- けいじばん …16
- 健康推進課だより …18
- まちのアルバム …20
- まちかど情報ネット …23

1月19日野州市ボランティア連絡協議会のサークル活動発表会が開催され、玉すだれや人形劇などを披露し、多くの来場者が楽しいひと時を過ごしました。

また、同協議会には9団体が加盟されており、各団体は学校や自治会、老人ホームなどでたくさんの人たちに笑顔を届けています。

新型コロナウイルスワクチン接種のお知らせ

新型コロナウイルス感染症の感染拡大を防止し、国民の生命および健康を守るためワクチン接種が始まります。市では現在、接種を希望される人に実施できるよう準備を進めています。

ワクチン接種の詳細な日程等が決定次第、順次「接種券」と「新型コロナウイルスワクチン接種のお知らせ」を送付する予定です。

対象…全市民（妊婦や子どもへの接種については国からの情報が明らかになり次第お知らせします。）

ワクチンは徐々に供給が行われますので、次の順でワクチンを接種していただく見込みです。

- (1) 医療従事者
- (2) 高齢者（令和3年度中に65歳に達する昭和32年4月1日以前に生まれた人）
- (3) 高齢者以外で基礎疾患を有する人や高齢者施設等で従事している人
- (4) 上記以外の人

※ワクチンの供給量などにより、順位は細分化される可能性があります。

※原則、住民登録がある市区町村で接種することになります。



接種回数…2回／人（予定） **接種費用**…無料

接種場所…原則として、市が用意する接種会場で接種を受けられます。インターネットで接種会場を検索することができる「接種総合案内サイト」を設置します。また、コールセンターや専用予約サイトによる予約も予定しています。

接種方法…次の方法によりワクチン接種を受けることになります。

- (1) 接種の時期までに「接種券」と「新型コロナウイルスワクチン接種のお知らせ」が届きます。
- (2) ご自身で接種可能な時期であることを確認してください。
- (3) ワクチンを受けることができる接種場所をお探してください。
- (4) 接種を希望する日時等を電話またはインターネットで予約してください。（予約数に限りがあるため、ご希望の日時に予約できない場合があります。）
- (5) ワクチンを受ける際には、「接種券」と「本人確認書類（マイナンバーカード、運転免許証、健康保険証など）」を必ず持参してください。

※接種日時や場所等の詳細は、後日送付するチラシまたは「広報やす」4月号、市ホームページをご確認ください。

◆◆◆ ワクチン接種実施スケジュール ◆◆◆

国が示すワクチン接種の実施スケジュールに基づいて準備を進めています。

スケジュールは2月5日現在のものであり、今後変更される場合があります。最新の情報は、市ホームページをご確認ください。

	3月下旬	4月以降
65歳以上の人	接種券送付	接種
基礎疾患を有する人 (高齢者以外)		接種券送付 → 接種
高齢者施設等の従事者		接種券送付 → 接種
上記以外の人		接種券送付 → 接種

※上記以外の人については、ワクチンの供給量等を踏まえ順次接種することになります。

※接種予約に関する問い合わせは、お手元に「接種券」が届いてからお願いします。

問い合わせ…ワクチン接種推進室（健康推進課内） ☎588-1788、FAX586-3668、
Eメール wakuchin@city.yasu.lg.jp

野洲市みどりの基本計画(案)に対する意見募集

みどりの基本計画は、都市公園等の整備や緑地の保全活動への市民参加の促進など、緑に関する具体的な方針を定めるものです。

現計画については、旧野洲・中主町においてそれぞれ策定していましたが、各計画期間が終了することから、市では改訂に向けた取り組みを行い、このたび、新たに「野洲市みどりの基本計画」を策定しました。

計画の内容をより良いものにするため、この計画(案)に関して、広く周知し皆さんの意見を募集します。

閲覧期間…3月4日(木)~31日(水)

※各閲覧場所の執務時間内に限る

閲覧場所…都市計画課、市役所本館情報公開コーナー、市民サービスセンター、野洲図書館、各コミュニティセンター、人権センター、市民交流センター

※市ホームページでも閲覧可

意見の提出・問い合わせ…閲覧期間内に住所、氏名、電話番号、意見(様式自由)を記入の上、郵送、ファクス、Eメールまたは持参のいずれかで都市計画課(〒520-2395野洲市小篠原2100番地1) ☎587-6324、FAX586-2176、Eメールtosi@city.yasu.lg.jp

※提出されたご意見は参考とさせていただきますが、個別の回答は行いませんのでご了承ください。後日、市ホームページ等でご意見に対する回答を掲載します。

野洲市食育推進委員会委員を公募します

市では、平成31年度から「野洲市食育推進計画(第3次)」に基づき、市民の皆さんと協働で食育に取り組んでいます。そこで、食育の具体的な取り組みについて意見を活発に出し合ってもらえる「野洲市食育推進委員会」の委員を募集します。食育について一緒に考えてみませんか。

任期…委嘱の日~2年間

募集人数…2人程度

応募資格…満18歳以上の市内在住者

応募・問い合わせ…3月19日(金)までに住所、氏名、年齢、電話番号を記入の上、「食育についての意見」(400字程度/様式自由)を添えて郵送、ファクス、Eメールまたは持参のいずれかで健康推進課(〒520-2315野洲市辻町433番地1) ☎588-1788、FAX586-3668、Eメールkenkou@city.yasu.lg.jp

※選考は、レポート等を総合的に審査して行います。

※選考結果は、応募者全員に通知します。

※提出書類は返却しません。

※委員会への出席者には報酬をお支払いします。



野洲市食育推進マスコット
「おちゃわんくん」

長島市民農園・さくらふれあい農園 利用者募集

長島地先の市民農園および北櫻地先のふれあい農園の利用者を募集します。

四季折々の野菜の選定を思い浮かべながら大地を耕し、植え付けから収穫までの過程を通して、自然との調和を実感していただけます。

皆さんの申し込みをお待ちしています。

◆長島市民農園

- 募集区画 16区画 (1区画 約30㎡)
- 使用料 1区画 10,000円/年
(市外の方は12,000円/年)

◆さくらふれあい農園

- 募集区画 4区画 (1区画 約30㎡)
- 使用料 1区画 7,000円/年

申し込み・問い合わせ…3月18日(木)までに農林水産課☎587-6004、FAX587-3834
※先着順で受け付けします。



第66回 北村^{きざん}季吟顕彰記念事業の俳句募集！

北村季吟顕彰会では、6月12日(土)に開催する第66回北村季吟顕彰記念俳句会の俳句を募集します。たくさんの投句をお待ちしています。

また、「募集の部」に投句いただいた人に限り、「当日の部」に投句できます。
まずは、「募集の部」に投句を！！

【募集の部】

応募作品の中から選者ごとに特選3句、準特選5句、入選35句を選定する予定です。特選および準特選の句には、賞状を授与します。

対 象…どなたでも

俳 題…四季雑詠（季節・題は自由、自己の作品で未発表のものに限る）

組 数…5句1組（一人何組でも可）

投句料…1,000円／組 ※高校生以下は無料

選 者…石倉政苑、北川栄子、藤野鶴山（五十音順、敬称略）

申し込み・問い合わせ…4月9日(金)（当日消印有効）までに所定の投句用紙に必要事項を記入し、郵便小為替を同封（現金書留も可）の上、郵送または投句料を添えて持参のいずれかで北村季吟顕彰会事務局（生涯学習スポーツ課内）（〒520-2395野洲市小篠原2100番地1）☎587-6053、FAX587-3835



※投句原稿・投句料は返却しません。

※投句用紙は、生涯学習スポーツ課、各コミュニティーセンター、シライシアター野洲、さざなみホール、野洲図書館、歴史民俗博物館、市民サービスセンター、北自治会館に設置しています。

休日の市民課窓口をご利用ください！！

3月28日(日)、4月4日(日) 午前9時～正午

就職・転勤・入学等による転入・転出など、住所異動の届出が集中するこの時期に合わせて、休日に住民異動等の手続きと、各種証明書の交付を行います。

平日に来庁いただけない人は、この機会をぜひご利用ください。

なお、来庁しなくても転出届出は郵送で行うことができます。詳しくは、お問い合わせいただくか、市ホームページをご覧ください。

手続き・交付場所…市民課

取扱業務…▽住民異動（転入、転出、転居等）の受け付け

※マイナンバーカード（個人番号カード）または住基カードによる特例転入や海外からの転入手続き等、受け付けできない場合があります。

▽マイナンバーカード電子証明書の更新

▽住民票、印鑑登録証明書、戸籍謄本・抄本等の各種証明書の発行

※税関係の証明書は発行できません。

▽印鑑登録

持 ち 物…来庁する人の本人確認書類（運転免許証など）

※マイナンバー（個人番号）の通知カードや個人番号通知書は、本人確認書類として利用することはできません。

問い合わせ…市民課☎587-6086、FAX586-3677



高齢者肺炎球菌ワクチンの予防接種のお知らせ

対象…①令和2年度(3月31日まで)に次の年齢になる人

年齢	対象生年月日	年齢	対象生年月日
65歳	昭和30年4月2日～昭和31年4月1日生まれ	85歳	昭和10年4月2日～昭和11年4月1日生まれ
70歳	昭和25年4月2日～昭和26年4月1日生まれ	90歳	昭和5年4月2日～昭和6年4月1日生まれ
75歳	昭和20年4月2日～昭和21年4月1日生まれ	95歳	大正14年4月2日～大正15年4月1日生まれ
80歳	昭和15年4月2日～昭和16年4月1日生まれ	100歳	大正9年4月2日～大正10年4月1日生まれ

②60歳以上65歳未満の人で、心臓、腎臓、呼吸器機能に自己の身の日常生活活動が極度に制限される程度の障がいやヒト免疫不全ウイルスによる免疫の機能に日常生活がほとんど不可能な程度の障がいがある人

接種期間…3月31日まで

※期間内に接種できなかった場合、その後の接種は任意接種扱い(全額自己負担)となります。

接種回数…1回

接種費用…2,500円 ※生活保護世帯、住民税非課税世帯の人は2週間前までに健康推進課で手続きをすると無料(要印鑑)

持ち物…案内ハガキ、健康保険証または後期高齢者医療被保険者証(75歳以上)

接種方法…野洲・守山・草津・栗東市内の実施医療機関に直接電話で予約してください。

※上記以外の県内実施医療機関で接種を希望する人は、事前申請が必要です。ただし、一部の実施医療機関では事前手続きなく受けられます。

ご注意ください!

対象者には令和2年5月中旬に案内ハガキを個別郵送しています。

- 対象年齢であっても、過去に成人用(高齢者用)肺炎球菌ワクチンを接種された場合は、定期接種の対象外となり、公費助成の対象にはなりません。
- 高齢者の肺炎球菌ワクチン(23価肺炎球菌ワクチン)を5年以内に接種された場合は、再接種すると注射部位が痛くなる、赤くなる、硬くなる等の副反応が強く現れやすいと言われています。

※詳細または接種したかどうか不明の場合は、お問い合わせください。

問い合わせ…健康推進課 ☎588-1788、FAX586-3668

高齢者等おむつ費用給付制度のお知らせ

自宅等で介護を受ける寝たきりの高齢者または認知症の高齢者の衛生の向上と、経済的な負担軽減を図るため、紙おむつ購入費の一部を給付しています。

対象…次の①～⑥全てに該当する人

- ①65歳以上または要介護認定を受けている40歳～64歳の人
- ②市民税が非課税の人
- ③障害老人の日常生活自立度(寝たきり度)がランクBかC、または認知症高齢者の日常生活自立度ランクⅢ以上の人
- ④障害者等日常生活用具の給付、心身障害者(児)紙おむつ購入費助成を受けていない人
- ⑤介護施設や医療機関に入所・入院していない人
- ⑥介護保険料を滞納していない人

給付方法…給付決定者には、給付券を交付します。

申請手続き…印鑑を持参し申請してください。

※申請書は高齢福祉課に設置しています。

- 現在すでにおむつ費用の支給決定を受けている市民税課税の人は、経過措置として引き続き給付対象となります。
- 対象要件を満たさない場合でも、在宅で紙おむつを必要とする重度の障害者手帳をお持ちの人は、心身障がい者(児)紙おむつ購入費助成の対象に該当する場合があります。その場合は、障がい者自立支援課(☎587-6087)にご相談ください。

申請・問い合わせ…高齢福祉課

給付額…5,000円/月(500円分の給付券×10枚)

☎587-6074、FAX586-2176

心身に重度の障がいのある人へ助成券を交付します

①自動車燃料費・福祉タクシー運賃助成券

心身に重度の障がいのある人の通院にかかる移送経費の負担軽減や、社会参加の促進を目的として交付します。

対象…市内在住で身体障害者手帳（1・2級）、療育手帳（A）、精神障害者保健福祉手帳（1級）のいずれかを所持している人

内容…燃料費420円分／枚またはタクシー運賃500円分／枚を年間36枚（腎臓機能障害により人工透析を受けている人は72枚）

※年度途中から助成対象者となった場合は、申請月から令和4年3月までの月数に3枚を乗じた枚数を交付します。

【申請手続き（共通）】

日時…3月15日(月)～ 午前8時30分～午後5時15分（土曜・日曜日、祝日は除く）

持ち物…お持ちの障害者手帳すべて、印鑑

※市民サービスセンターでの申請受け付けは行いませんのでご注意ください。

②紙おむつ購入費助成券

在宅で常時紙おむつを必要とする心身に重度の障がいのある人や介護者の経済的負担の軽減を目的として交付します。

対象…市内在住で身体障害者手帳（1・2級）、療育手帳（A）、精神障害者保健福祉手帳（1級）のいずれかを所持し、常時紙おむつを必要とする3歳以上の在宅者

内容…1人1カ月につき5,000円分（500円×10枚）

※新規交付申請の場合は、申請月の翌月分から交付します。

※更新交付の場合は、紙おむつの使用状況、入院や施設入所の有無について聞き取りを行います。

※高齢者等おむつ費用給付券の交付を受けている場合は、対象となりません。

申請・問い合わせ…障がい者自立支援課 ☎587-6087、FAX586-2177

ひとり親家庭の皆さんへお知らせ

児童扶養手当支払い

3月期の支払いは、3月11日(木)の予定です。

※1月・2月分の手当が対象です。

※現在受給している人が婚姻（事実婚を含む）等をされた場合や、受給者本人や扶養義務者が年度の途中で所得の修正申告をした場合は届け出が必要です。

児童扶養手当と障害年金の併給調整の見直し

児童扶養手当法の一部改正により、令和3年3月分（5月支払い）から障害基礎年金等（注1）を受給している人の児童扶養手当の算出方法が変更されます。

なお、障害基礎年金等以外の公的年金等を受給している人の取り扱いは変わりません。

（注1）国民年金法に基づく障害基礎年金、労働者災害補償保険法による障害補償年金等

◆見直しの内容

児童扶養手当の額と障害年金の子の加算部分の額との差額を児童扶養手当として受給することができるように見直しされます。それに伴い、支給制限に関する所得の算定についても、非課税の公的年金等が含まれるように見直しされます。

◆受給手続き

すでに児童扶養手当の受給資格者（全額支給停止の場合も含む）として認定を受けている人は、原則申請は不要です。ただし、新たに年金を受給することになった場合は届け出が必要です。

認定を受けていない人で、令和3年3月1日時点で児童扶養手当の支給要件を満たしている人は、6月30日までに申請が必要です。7月1日以降は、申請を受理した翌月分からの支給開始となります。

申請・問い合わせ…子育て家庭支援課 ☎587-6884、FAX586-2176

国民健康保険加入・脱退手続きをお忘れなく！

★☆ 加入手続き…職場の健康保険をやめたとき、被扶養者認定を外れたとき ☆★

必要書類…● 来庁する人の本人確認書類^(注1)

- 加入する人全員の個人番号（マイナンバー）がわかるもの
- 職場の健康保険等をやめた証明書^(注2)
（例：退職証明書、離職票、社会保険資格喪失証明書等）
- 印鑑（国民健康保険以外の手続きに必要な場合があります）

（注1）別世帯の人が手続きをする場合には、委任状が必要です。

（注2）加入していた健康保険に被扶養者の人がいた場合、被扶養者についても確認できる証明書が必要です。

～ 社会保険の任意継続が満了する場合の加入手続き ～

手続きは、喪失日の14日前から可能です。

また、任意継続の健康保険証に資格喪失予定年月日の記載がある場合には、その健康保険証をお持ちいただければ手続きができます。

★☆ 脱退手続き…職場の健康保険に加入したとき、被扶養者認定をうけたとき ☆★

必要書類…● 来庁する人の本人確認書類^(注3)

- 脱退する人全員の個人番号（マイナンバー）がわかるもの
- 印鑑（国民健康保険以外の手続きに必要な場合があります）
- 新規加入した健康保険証（コピー可、新規加入した人全員分）
- 国民健康保険証または資格証明書（原本）
- 国民健康保険の限度額適用認定証等（お持ちの人）

（注3）別世帯の人が手続きをする場合には、委任状が必要です。

問い合わせ…保険年金課 ☎587-6081、FAX586-2177



軽自動車税は4月1日現在の所有者に対して課税されます。

すでにスクラップした車両や盗難に遭った車両、譲渡した車両等があれば、4月1日までに廃車や名義変更の手続きを下記の機関で行ってください。また、転出等により定置場所を野洲市外に変更された場合にも住所変更の届出が必要です。

3月末は窓口が混雑しますのでなるべく早めに手続きしてください。

なお、4月2日以降に廃車や名義変更の手続きをされても、4月1日現在の所有者として納税の義務が生じますのでご注意ください。（令和2年度課税分の取消しや、税額の月割はありません。）

廃車や名義変更等の手続き

それぞれ手続きに必要な書類等が異なりますので、事前に各機関にご確認ください。

■原動機付自転車（125cc以下）、ミニカー、小型特殊自動車（農耕作業用、その他）

届出機関…市税務課

受付時間…午前8時30分～午後5時15分

（土曜・日曜日、祝日は除く）

☎587-6040（市税務課）

※ナンバープレート（同居親族間の名義変更の場合は不要）、所有者の印鑑（名義変更の場合は双方の印鑑）を持参してください。

※届出者が代理人の場合は委任状が必要です。

※ナンバープレートを紛失等された場合は弁償金として300円を負担いただきます。

■二輪自動車（軽二輪・小型二輪）

届出機関…近畿陸運局滋賀運輸支局

（守山市木浜町2298番地5）

☎050-5540-2064

■軽自動車（軽三輪・軽四輪）

届出機関…軽自動車検査協会滋賀事務所

（守山市木浜町2298番地3）

☎050-3816-1843

☆身体障がい者などの人に対する令和3年度軽自動車税の減免の申請期間は、通知書発送日から納期限の一週間前（5月24日まで）になります。

☆障がいの範囲が減免要件に該当する人でも、18歳以上の身体障がい者や戦傷病者の人で、所有者が本人でない場合は減免を受けることができませんので、ご注意ください。

（障がいの等級等詳しい内容は、市ホームページ「くらしの情報」→「税金」→「軽自動車税」→「軽自動車における身体障がい者等の減免の要件」をご覧ください。）

問い合わせ…税務課 ☎587-6040、FAX587-2439

便利なマイナンバーカードを取得して お得なマイナポイントをもらおう！

現在、上限5,000円分のマイナポイントがもらえる「マイナポイント事業^(注)」が実施されています。3月末までにマイナンバーカードの交付申請を行った人については、9月末までのマイナポイントの申し込みおよびキャッシュレス決済サービスの利用によってマイナポイントをもらうことができます。

この機会に便利なマイナンバーカードとお得なマイナポイントの取得をお勧めします。

(注) マイナポイント事業とは、国が実施している消費活性化（キャッシュレス決済の推進）、マイナンバーカードの普及促進等を目的とした事業です。事業の詳細は、マイナポイント事業サイトをご覧ください。
対象となるキャッシュレス決済サービス等は今後変更となる可能性があります。
なお、マイナポイントの申し込みは1人につき1回限りです。

★ マイナポイントの仕組みは？ ★

マイナンバーカードを使って、マイナポイントの予約・申し込みを行い、選択した「キャッシュレス決済サービス」でチャージやお買い物をする、利用金額の25%（上限5,000円分）のポイントが付与されます。付与されたマイナポイントは選択した「キャッシュレス決済サービス」でのお買い物等に利用できます。

★ マイナポイントをもらうには ★

1. マイナンバーカードを取得しましょう！

マイナンバーカードの申請については、「広報やす」令和2年7月号をご覧ください。市民課へお問い合わせください。

なお、3月1日(月)から市民課でマイナンバーカードの申請に必要な顔写真の撮影（無料）と申請補助サービスを開始します。希望される人は、事前に市民課まで予約をお願いします。

予約時間／開庁日の午前9時30分～11時30分、午後2時～4時

2. マイナポイントの予約・申し込みをしましょう！

① マイナポイントの予約（マイキーIDの設定）

スマートフォン…「マイナポイント」アプリをダウンロードし予約する。
（マイナンバーカード対応機種のみ可）

パソコン …マイキープラットフォームへアクセスし予約する。

<https://id.mykey.soumu.go.jp/mypage/MKCAS010>

※別途ICカードリーダーライタが必要

いずれの場合もマイナンバーカードの取得時等に設定した「利用者用電子証明書の暗証番号（数字4桁）」の入力が必要です。

② マイナポイントの申し込み

利用するキャッシュレス決済サービスにより申し込み方法が異なりますので、マイナポイント事業サイトでご確認の上、申し込みください。

※市役所本館2階情報公開コーナーおよび1階ロビーに設置しているパソコン、マイナポイント事業公式ホームページ記載のマイナポイント手続きスポットでもマイナポイントの予約申し込みが可能です。

3. マイナポイントが付与されます

選択したキャッシュレス決済サービスの利用（チャージまたは買い物）により、マイナポイントとしてその決済サービスのポイントが付与され、お買い物等に利用できます。付与の時期はキャッシュレス決済サービスにより異なります。

詳しくはこちら



「マイナポイント」で
検索してね！

マイナポイント 検索



<https://mynumbercard.point.soumu.go.jp>

⚠️ マイナポイント事業を語った不審な電話やメール、手紙、訪問等には十分ご注意ください。

問い合わせ…▽マイナンバー総合フリーダイヤル ☎0120-95-0178

(平日／午前9時30分～午後8時 土曜・日曜日、祝日／午前9時30分～午後5時30分)

▽マイナポイント制度に関すること 総務課☎587-6038、FAX587-4033

▽マイナンバーカードの申請方法に関すること 市民課☎587-6086、FAX586-3677

「やすの農産物 de アート」を開催します！

農産物をテーマにしたワークショップイベント「やすの農産物 de アート」を開催します。地元産の食材を使った軽食の販売や野洲の農産物の販売も行います。ぜひお越しください。

- 日時…3月6日(土) 午前11時～午後2時
 場所…野洲図書館本館
 対象…どなたでも
 内容…▽農産物クイズラリー／お子さま向け、先着で景品有り
 ▽ワークショップ／野洲の大麦を使ったヒンメリ作りなど
 ▽テイクアウトの軽食の販売／湖魚を使ったサンドや野洲産きな粉を使ったコッペパンなど
 ▽野洲産の農産物詰め合わせ「まるかじりセット」の販売（数量限定）など
 ※その他にも農産物をテーマにしたワークショップを開催します。

問い合わせ…おいで野洲まるかじり協議会事務局
(農林水産課内)

☎587-6004、FAX587-3834



詳細はこちら

マイナンバーカードの出張申請サポートをします！

日時…3月4日(木) 午前10時～午後1時、
午後2時～7時

場所…モリーブ守山 1階セントラルコート

その他…●守山市と合同で行います。

- 当日は写真撮影を職員が行います。(撮影代は無料)
- マイナンバーカードができるまで1カ月半程度かかります。
- マイナンバーカードができましたらご自宅に交付案内通知を送付しますので、受け取りに市民課まで来庁してください。(受け取りの際には、電話で予約をお願いします。)

問い合わせ…市民課 ☎587-6086、FAX586-3677

申し込み・持ち物不要です！



野洲市都市経営審議会を開催します

効率的、効果的な行政運営を進めることを目的に経営改善等について審議するため、「第3回野洲市都市経営審議会」を開催します。

会議は公開で行いますので、どなたでも傍聴できます。

日時…3月18日(木) 午前10時～

場所…コミュニティセンターやす 2階研修室1・2

- 内容(予定) …●令和2年度の取り組み報告について
●令和3年度の取り組み方針について

問い合わせ…企画調整課 ☎587-6039、FAX586-2200



野洲市子育て支援会議を開催します

市では、「第二期野洲市子ども・子育て支援事業計画」に基づき、子育て支援に関する取り組みを進めています。この計画の推進にあたり、広く子育てに関するご意見をお聞きするため、「野洲市子育て支援会議」を開催します。

会議は公開で行いますので、どなたでも傍聴できます。

日時…3月22日(月) 午前10時～正午

場所…市役所本館 2階庁議室

- 内容(予定) …●幼児教育・保育施設の整備に関することについて
●第二期野洲市子ども・子育て支援事業計画の令和2年度実績について他

問い合わせ…こども課 ☎587-6052、FAX586-2176

《お知らせ》

各種事業やイベント等の開催記事を掲載していますが、新型コロナウイルス感染症対策により中止・延期になる場合があります。なお、開催は感染症対策を講じた上で行いますので、参加される人や会議等を傍聴される人はマスクの着用等にご協力ください。また、倦怠感や発熱等の症状がある場合は参加を控えてください。

学校施設の完成見学会を開催します

このたび、中主小学校の増築棟が完成することから見学会を開催します。

日時…4月3日(土) 午後1時～3時
 対象…どなたでも
 場所…中主小学校増築棟（受付／増築棟入口）
 持ち物…上靴、スリッパ

※お車で来場される場合は、中主小学校駐車場をご利用ください。

※学校が臨時休校等した場合は中止します。なお、中止の場合は、市ホームページでお知らせします。

問い合わせ…教育総務課 ☎587-6014、FAX587-3835



中主小学校 増築棟 完成イメージ図

防災行政無線システム 更新工事完了に伴う 試験放送のお知らせ

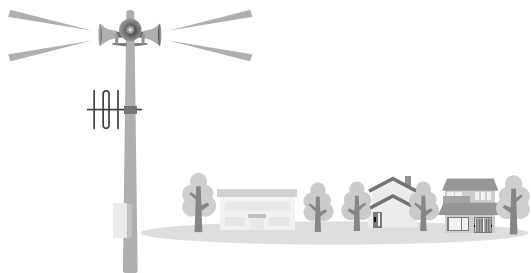
市では、今年度に防災行政無線設備の更新工事を実施していましたが、各子局の更新工事が完了したことから音達状況を確認するため試験放送を実施します。

放送日時…3月8日(月)～14日(日)（予定）
 午後5時～

放送内容…夕焼け小焼け

※試験放送の日程等の詳細は市ホームページをご確認ください。

問い合わせ…危機管理課 ☎587-6089、FAX587-4033



野洲市スポーツ推進 審議会の紹介

野洲市スポーツ推進審議会は、教育委員会の諮問に応じ、スポーツの推進に関する計画やスポーツの推進施策、重要事項について調査審議するためスポーツ基本法第31条の規定に基づき設置した機関です。

審議会の委員は、学識経験者、スポーツ団体の代表者、公募等によって構成されています。

委員名簿（任期：令和3年2月1日～令和5年1月31日）

区分	氏名	所属等
学識経験者	山本 博一	県スポーツ推進委員協議会
スポーツ団体の代表者	松並 典子	市スポーツ推進委員協議会
	駒井 朔男	市スポーツ協会
	松崎 剛和	市スポーツ少年団
	石塚 健一	市体育振興会連絡協議会
	森地 信晴	さざなみスポーツクラブ
	外田 順一	(特非)YASUほほえみクラブ
教育委員会が必要と認める者	北脇助三郎	公募

問い合わせ…生涯学習スポーツ課
 ☎587-6053、FAX587-3835

外国人の皆さんへ ～ 外国人相談窓口 のご案内～

日本語が話せなくても、テレビ電話で通訳します。
予約はいりませんので、安心して相談に来てください。
なお、電話での相談はできません。

対応言語…英語、中国語、韓国語、ベトナム語、フィリピン語、
タイ語、ポルトガル語、スペイン語、フランス語、
ネパール語、ヒンディー語、ロシア語、インド
ネシア語

問い合わせ…企画調整課（多文化共生担当窓口）

☎587-6039、FAX586-2200

国民年金保険料 学生納付特例制度のお知らせ

国民年金は、20歳以上であれば学生も加入しなければなりません。

しかし、学生の方は一般的に所得が少ないため、本人の所得が一定額以下の場合、国民年金保険料の納付が猶予される「学生納付特例制度」があります。

対象となる人は、学校教育法に規定する大学（大学院）、短期大学、高等学校、高等専門学校、専修学校及び各種学校（修業年限1年以上である課程）に在学する学生等です。

申請時点の2年1カ月前の月分まで遡って申請することができますが、申請が遅くなると、申請日前に生じた不慮の事故や病気による障害について、年金を受け取ることができなくなることがありますので、すみやかに申請してください。

学生納付特例の承認期間は4月～翌年3月の間となりますが、承認を受けた次の年度も在学予定である場合は4月初めに再申請の用紙が届きます。

引き続き、学生納付特例制度の申請をご希望の場合は、必要事項を記入の上、返送してください。

なお、令和3年度は学生納付特例制度を利用せず保険料の納付をご希望の場合は、納付書を作成して送付しますので、お近くの年金事務所までお問い合わせください。

問い合わせ…草津年金事務所 ☎567-2220 市保険年金課 ☎587-6081、FAX586-2177

（一財）自治総合センターの助成を活用されました

同センターの社会貢献広報事業である宝くじの受託事業収入を財源として実施しているコミュニティ助成を、次の団体が活用されました。これにより更なるコミュニティ活動の活性化が期待されます。

【ひるた曳山保存会】

2基の曳山を修繕されました。



【野洲自治会】

テントや放送設備等の備品を整備されました。



問い合わせ…協働推進課 ☎587-6043、FAX587-4033

けいそうど 珪藻土製品の取り扱いのお願い

厚生労働省より、一部のメーカーや販売店が製造販売した珪藻土製品に石綿（アスベスト）が含有していたと発表があり、現在、該当製品については、メーカーや販売店が自主回収を行っています。
現時点での珪藻土製品についての廃棄方法をお知らせしますので、ご協力をお願いします。

分 類	廃棄方法
含有が <u>確実</u> な珪藻土製品	メーカーや販売店に回収を依頼してください。 ※市の収集や野洲クリーンセンターへの搬入は絶対にしないでください。
含有の有無が <u>不明</u> な珪藻土製品	2重袋とテープでしっかりと梱包し、石綿の含有の有無が確認できるまでは自宅で保管してください。 ※市の収集や野洲クリーンセンターへの搬入は控えてください。
安全性が <u>確認</u> できている珪藻土製品	<p>市の収集や野洲クリーンセンターへ搬入ができます。</p> <p>■市の収集 燃えないごみとして出す場合は、透明なビニール等で梱包を行い、指定のごみ袋に入れ、袋に「珪藻土製品 アスベスト含有無し」等の安全が確認できる紙を貼ってください。</p> <p>粗大ごみとして出す場合は梱包し、その上に「珪藻土製品アスベスト含有無し」等の安全が確認できる紙と粗大ごみシールを貼ってください。</p> <p>■野洲クリーンセンターに搬入 透明なビニール（袋）で梱包し、搬入してください。</p>



※バスマットやコースター等を通常の使い方を使用している限り、石綿が飛散する恐れはありませんが、表面を削ったり、割ったりした場合には飛散する恐れが生じますので、保管の際は袋等に入れてください。
※お持ちの製品への石綿の含有の有無については、直接メーカーや販売店にお問い合わせください。

問い合わせ…環境課 ☎587-6003、FAX587-3834

3月は「自殺対策強化月間」です

例年、月別自殺者数の最も多い3月を自殺対策強化月間と定め、「誰もが自殺に追い込まれることがない社会」の実現をめざして、全国的な取り組みを続けられています。

市では、対面相談、電話相談、ゲートキーパー養成研修、広報啓発、自殺未遂者支援等により自殺予防の取り組みを進めています。

<相談先>

◆野洲市健康福祉センター「心といのちの相談専用電話」

☎ 588-1866 月曜～金曜日 午前9時～午後5時（祝日、年末年始は除く）

◆滋賀県自殺対策推進センター「こころの悩みの相談」

☎ 566-4326 月曜～日曜日 午前9時～午後9時（年末年始は除く）

※上記以外にもさまざまな悩みの相談先があります。詳しくはお問い合わせください。

問い合わせ…健康推進課 ☎588-1788、FAX586-3668

3月1日(月)～7日(日)は「子どもの予防接種週間」です

予防接種率を向上させるための週間です。予防接種は病気に対する免疫をつくることで、発症を抑えたり、かかっても症状を軽くしたりします。また、本人の免疫獲得だけでなく、まわりの人や次の世代の感染症を防ぐ効果もあります。予防接種について正しく理解し、かかりつけ医とよく相談しながら、接種しましょう。

次の医療機関で予防接種を実施しています。



【市内の実施医療機関】

医療機関名	住 所	電話番号	3/1 (月)	3/2 (火)	3/3 (水)	3/4 (木)	3/5 (金)	3/6(土)	
								午前	午後
うえだこどもクリニック	小篠原869-1	596-3751	○	○	○	○	○	○	×
甲原医院	小篠原2057-1	587-0070	○	○	×	○	○	○	○
たちいり小児科医院	久野部198-1	588-0141	○	○	○	○	○	○	○
ちかもち内科医院	小篠原2208-1	518-0511	○	○	○	○	○	○	×
本田医院	近江富士2-5-2	588-3500	○	○	○	×	○	○	×
吉川医院	吉川928	589-3901	○	○	○ 午前	○ 午前	○ 午前	○	×
吉田クリニック	市三宅2732	588-5080	○	○	○	×	○	○	○
市立野洲病院	小篠原1094	587-1332	○	×	○	×	○	×	×

接種方法…実施医療機関に直接電話で予約してください。(実施可能な予防接種の種類については各医療機関にお問い合わせください。)

※上記以外(守山・草津・栗東市内)の医療機関でも実施しています。

※野洲・守山・草津・栗東市以外の一部の県内医療機関は、事前手続きが必要です。

☆☆☆ 確認をお願いします ☆☆☆

次の予防接種をまだ受けていない人は、対象期間をご確認の上、早めに受けましょう。

◆ MR (麻しん風しん) 予防接種 第2期 ◆

対象・接種回数…小学校就学前の1年間(平成26年4月2日～平成27年4月1日生まれの人)
1回接種

接種費用…3月31日までは無料

◆ 日本脳炎予防接種 第1期・第2期 ◆

対象・接種回数…▽第1期/生後6カ月～7歳半未満 ▽第2期/9歳～13歳未満
計4回接種

※特に次の対象年月日の人は接種回数をご確認ください。特例措置の対象者となりますのでお問い合わせください。

- ①平成19年4月1日までに生まれた20歳未満の人
- ②平成19年4月2日～平成21年10月1日生まれの人

問い合わせ…健康推進課 ☎588-1788、FAX586-3668



★★★ 健康診断・新メニューのご紹介 ★★★

～「脳の健康度」をチェックしてみませんか？～

市立野洲病院では、従来から実施の脳ドックに追加オプション検査として脳機能検査である『のうKNOW』を始めました。

この検査は簡単なチェックを行うことにより、ご自身の「ブレインパフォーマンス（脳の健康度）」を知ることができます。

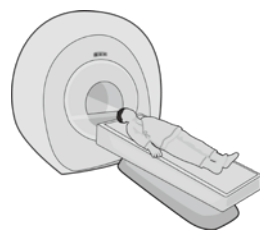
「記憶する・考える・判断する」などの脳の健康度を意識することは、楽しく健康で暮らし続けるためにも大切です。

「私はまだまだ大丈夫！」でも一度チェックしてみたいはいかがでしょうか。

- 単独での検査（1,500円）となります。
- 各種健康診断のオプション検査（1,000円）として、追加可能です。
- 結果にて受診が必要な場合は、当院専門外来への予約が可能です。

※上記料金は、いずれも消費税込みとなっています。

問い合わせ…健康管理センター ☎587-4443



発熱または咳などの風邪症状がある場合は、電話でご相談の上、ご来院ください。

歴史の小窓

— 学芸員のメッセージ —

①⑧

歴史民俗博物館 ☎587-4410、Fax587-4413

えんとうはにわ
円筒埴輪
— 古墳を守る柵? —

埴輪というと、人物や馬、鳥などをモデルとした形象埴輪をイメージする人が多いと思いますが、発掘調査にて出土する埴輪の多くは円筒埴輪と呼ばれる円筒状の埴輪です。

形象埴輪は、祭祀の風景や、古墳（墓）に眠る人の生前の姿や生活の再現などに使われたと言われていますが、円筒埴輪は古墳を守る柵を表現していると考えられています。

そもそも弥生時代後期以降、王の葬儀では、お供え物を入れるつぼとそのつぼを乗せる台を使っており、それらに変化したものが円筒埴輪とされています。その後、古墳に埋葬された人を守るかの様に、古墳の周囲に大量に並べられるようになりました。

円筒埴輪の表面にある装飾や穴は魔除けの意味が込められているという考えがあります。なお、穴の形の多くは丸ですが、四角や三角形のものもあります。また、非常に珍しいですが、円筒埴輪の上部に人面がつけられているものもあります。

さらに、埴輪の表面を観察すると表面を整えた痕跡である細かな線を見ることが出来ます。この線は時代によって変化していくため、作られた時期を推定することが出来ます。

もともと「お供え物に使った容器」が「お墓を守る柵」と変化していったことはとても興味深い考えです。

今回紹介した円筒埴輪は3月20日（祝）から展示しますので、ぜひご来館ください。

（博物館学芸員 鈴木 茂）



円筒埴輪（野洲市六条の御明田古墳）
野洲市教育委員会所蔵

■春期テーマ展「魔除け・厄除けの文化

— 滋賀県野洲の暮らしと風習 —

3月20日（祝）～5月30日（日）

休館日：月曜日（祝日は開館）、祝日等の翌日（土曜・日曜日、祝日の場合は開館）

※市民は入館無料

（運転免許証やげんきカードなどをご提示ください。）

※市ホームページ等で事前に開館状況をご確認の上、ご来館ください。

各種相談

市 民生生活相談課
 ☎ 587-6063
 FAX 586-13677

人 ※各相談は無料。祝日は除く。
権なんでも相談所
 人権擁護委員が相談に
 応じます。☎ 3月15日(月)午前
 10時～正午 陽市センター1相
 談室 人権センター ☎ 587-4
 533、FAX 518-1860

こ **ころの教育相談** 不登
 校、いじめなどに関す
 る子どもや保護者の相談。面
 接・電話相談。予約制。☎ 毎
 週月曜～金曜 午前10時15
 分～午後4時30分 陽ふれあ
 い教育相談センター ☎ 587-
 6925、FAX 587-2004

子 **育て相談** 電話相談・
 個人面談。予約制(当
 日予約可)。☎ 毎週月曜～金
 曜 午前9時30分～午後4時
 30分 陽野洲市子育て支援セン
 ター ☎ 518-0830

社 **会福祉協議会の総合相談**
 ☎ 毎週月曜～金曜 日午
 前9時～午後5時(要予約)
同協議会 ☎ 589-4683、
 FAX 589-5783

認 **知症等の介護相談**
 ☎ 毎月第3水曜日午後
 1時30分～3時 陽野洲市健康
 福祉センター 陽野洲市介護
 者家族の会(事務局) 社会福
 祉協議会 ☎ 589-4683、
 FAX 589-5783

法律相談 相続・登記・不
 動産・家庭問題などの法律相
 談を実施。1人30分以内で予
 約制。☎ 4月14日(水)(司法書
 士)、4月20日(火)(弁護士)、
 いずれも午後1時～4時 陽市
 役所本館市民生活相談課
しごと・くらし相談 仕
 事・生活のことなど困りごと
 の相談支援。☎ 毎週月曜～金
 曜 午前9時～午後5時 ※や
 すワークでは、就職ナビゲ
 ター相談も実施(要予約)
消費生活相談 悪質商法や
 多重債務問題などの消費生活
 相談。☎ 毎週月曜～金曜 日午
 前9時～午後5時
行政書士相談 書類の作成
 (遺言書、遺産分割協議書、契
 約書など)についての相談を
 実施。1人30分以内で予約制。
 ☎ 4月8日(木)午前10時～正午
 陽市役所本館市民生活相談課
税務相談 国税(所得税・
 相続税など)に関する近畿税
 理士会員による税務相談を実
 施。1人30分以内で予約制。
 ☎ 4月2日(金)午後1時～4時
 陽市役所本館市民生活相談課
行政相談 行政相談委員が
 主に国の事務に関するご意見
 や苦情について相談に応じま
 す。☎ 3月16日(火)午前9時30
 分～正午 陽市役所本館市民生
 活相談課

今月の納税等

◆国民健康保険税(10期)
 ◆公営住宅使用料(3月分)
 納期限(口座振替日)は
3月31日です

★口座振替をご利用の人へ
 振替日の残高確認をお願いします。振替不能となっ
 た場合は各所管課へ連絡してください。未払いのまま
 放置されますと督促手数料が発生する場合があります。

市民のうごき

2月1日現在

人口	50,949人	(前月比 - 26人)	(前年比 - 299人)
		(前月比)	(前年比)
男	25,406人	(- 12)	(- 211)
女	25,543人	(- 14)	(- 88)
世帯	20,565世帯	(+ 28)	(+ 153)

し尿汲取日程

問い合わせ…環境課 ☎ 587-6003、FAX 587-3834

汲取予定日	行政区および字名	汲取予定日	行政区および字名	汲取予定日	行政区および字名
1・2・3	比留田	1・2	久野部・竹生・北野一丁目	1・2・3	大畑・七間場
4	西河原・吉地	4	富波甲・富波乙・五之里	4・5・8	行畑・野洲
8	乙窪・北比江	8	辻町・上永原	9・10・11	小篠原・桜生・駅前
10・11	比江・松林	9	上町・下町・上屋	12・15・16	市三宅・妙光寺
15	吉川・菖蒲	11	江部・中北・北	17・18・19	三上
16	六条	15	小南・高木	22・23・24	北桜・南桜
18	井口・堤・安治	16	篠原駅前・長島	25・26・29	五反田・山田・縄手・ 樋ノ尻・稲辻・富波南
22・23	須原・野田・五条	18	成橋・街道		
25	虫生・木部・八夫	22	入町・大篠原東町・大篠原西町	【奥村興業】 小篠原 717-1 ☎ 586-3333、FAX 588-1313 フリーダイヤル ☎ 0120-424110	
【近江美研】 上屋 123 ☎ 588-4870、FAX 588-3546		24・25	小堤		
		【近江美研】 ☎、FAX 同左			

けいじばん

□…日時 陽…場所・会場 函…対象者・定員
 内…内容 持…持ち物 罫…入場料・参加費など
 申…申し込み 問…問い合わせ

※新型コロナウイルス感染症対策により各種事業やイベント等が中止・延期になる場合があります。参加される人はマスクの着用等にご協力ください。

銅鐸博物館催し

◆まが玉・土器・はにわ作り
などができる弥生の森体験
学習

3月25日(木)～4月8日(木)午
 前9時～午後5時(受付/午
 後3時まで) ※春休みは休館
 日(月曜日)を除いて毎日
 開催陽同館 〇どなたでも 内
 罫まが玉作り(小学生)・約
 60分・500円、土器・はにわ
 作り(小学生)・約60分・700

円)など※春休み以外は毎週
 土曜・日曜日、祝日に開催
 不要 ※新型コロナウイルスイ
 ルス感染症対策のため、団
 体(10人以上)の受け付けを
 中止しています。なお、混雑
 時は入場を制限します。 問
 同館 ☎587-4410、FAX 587-
 4413
 休館日:月曜日(祝日・振替
 休日は開館)、祝日等の翌日
 (土曜・日曜日、祝日等の場
 合は開館)

野洲川田園空間セン ター催し

◆野洲川の歴史講演会

3月21日(日)午前10時～正午
 陽同センター映像展示室 内
 講演「野洲川の歴史」河川改
 修を語り継ぐ/斉藤伝三さん
 〇どなたでも、先着25人 罫
 無料
 主催:野洲川でんくうの会
 問 3月17日(水)までに同セン
 ター ☎584-3321、FAX 585-
 5966 (受付/午前10時～
 午後3時 火曜日は除く)

タムシバ山から 小堤城山へ春の花登山

白いタムシバやピンクのミ

ツバツジなどの花が見られ
ます。

4月3日(土)午前9時30分～
 午後3時※雨天中止(大篠原
 「貯木場」集合※国道8号大
 篠原浄勝寺信号を村田製作所
 方向へ入り、光善寺川の堤防
 に沿って山の方へ約1.2km) 〇
 小学生以上、先着20人 内貯
 木場↓伊勢道登り口↓タムシ
 バ山↓鏡山西尾根↓城山山頂
 (昼食)(行程約5km) 時長
 袖長ズボン、軽登山靴、帽子、
 手袋、タオル、弁当、飲み物、
 雨具、杖(必要なら)

主催:環境基本計画推進会議
 (えこつち・やす) 自然・山
 部会

3月26日(金)までに住所、
 氏名、年齢、電話番号を電
 話、ファクスまたは郵送の
 いずれかで農林水産課(〒
 520-2395野洲市小篠原
 2100番地1) ☎587-
 6004、FAX 587-3834
 (当日:飯田 ☎090-7756-
 11792)

第10回樹木管理と 剪定技術講習会

河辺林や鎮守の森の再生等
に取り組んでいます。樹木医

による講習会です。

3月14日(日)▽午前10時～正
 午(受付/午前9時30分)▽
 午後1時～3時 ※雨天時
 21日(日)▽午前/野洲市総合
 防災センター2階研修室▽午
 後/コミセンきたの 〇先着30
 人 内▽午前/樹木の管理講習
 ▽午後/剪定実習 時作業ので
 きる服装、軍手、筆記用具
 剪定バサミ、のこぎり(貸し
 出しあり)、弁当 罫無料
 主催:環境基本計画推進会議
 (えこつち・やす) 緑の推進委
 員会

共催:やす緑のひろば(市内
 緑化推進市民の会)

3月12日(金)までに住所、
 氏名、年齢、電話番号を電話
 またはファクスのいずれかで
 都市計画課 ☎587-6324、
 FAX 586-2176

つがやま市民教養 文化講座

毎月第3土曜日午後1時30
 分～3時30分※8月は第1土
 曜日陽(一財)守山野洲市民
 交流プラザ「ライズヴィル都
 賀山」(JR守山駅東口) 〇ど
 なたでも 内4月17日/つがや
 ま市民教養文化講座40周年シ
 ンポジウム※5月以降の内容

はお問い合わせください。 罫
 6000円/年(テキスト代
 含む) ※第1回講座時に全納
 問 3月31日(水)までに往信は
 がきの裏面に住所、氏名、年齢、
 電話番号を、返信はがきに受
 講者の住所、氏名を記入の上、
 つがやま市民教養文化講座事
 務局(〒524-0033守山市
 浮気町300-24守山野洲市民交
 流プラザ) ☎583-7181、
 FAX 583-8221 ※申し込みは
 1人につきはがき1枚

救命の手

「ドクターカー」を
ご存じですか?

ドクターカーとは救急現場
 に一刻も早く駆けつけ、その
 場で救命処置を始めることが
 できるよう各種医療器材を搭
 載した高規格救急車やドク
 ターカーのことです。医師・
 看護師・救急救命士で構成す
 る医療チームが乗り込み現場
 に出動します。

詳細はお問い合わせ
 わせください。
 済生会滋賀
 県病院 ☎552-
 1221、草津
 総合病院 ☎563-
 8866



済生会滋賀県病院の「ドクターカー」

■子育て支援センター

※新型コロナウイルス感染症対策により事業等を変更させていただく場合があります。
最新情報は市ホームページをご覧ください。各支援センターにお問い合わせください。

★きたの子育て支援センター (きたの保育園内)

☎ 518 - 1866、FAX 587 - 6226

【3月のわくわく遊び】「製作遊び」

空き箱、のり、テープ等を製作コーナーに準備します。立体製作遊びを楽しみましょう。子どもの自由な発想でどんな作品ができるか楽しみです。季節の製作などは引き続きいつでも楽しんでもらえるように準備しています。寒い季節、室内遊びを充実させて楽しみましょう。

【0歳児サロンありんこ】(10組、抽選あり、要申し込み)

▽3月19日(金) 14:00~15:30

対象…3~11カ月の乳幼児とその保護者

内容…「フォトデコレーションしよう!」親子の写真をその場で撮って印刷します。それを可愛くデコレー

■子育て広場 (申し込み不要)

0歳からの在宅児(未就園)が親子で自由に遊べます。毎週月曜~金曜日 9:30~16:00 センター内、園庭で自由に遊べます。

※3月は園行事と重なる為、土曜開放はありません。

シヨンしましょう。ご希望の人は手型足型もとれます。自己紹介をした後に、お話をしながら一緒に作ります。持ち物…特にありません。

申し込み…3月12日(金)までに来所または電話で申し込みください。抽選に外れた人には連絡します。

抽選日…3月15日(月)

※おやつの日は、今年度は中止します。

■子育て相談 随時実施しています。

★あやめ子育て支援センター (あやめ保育所ふじ分園構)

☎・FAX 589 - 2928

■ミックスクラブ

※テーマや行事に沿った遊びをします。

※対象年齢は設けていませんのでぜひご参加ください。

【ひな祭りの集い】

▽3月3日(水) 10:30~11:00

【1年の思い出を残そう】

▽3月8日(月)~10日(水) 10:00~16:00

持ち物…手拭きタオル、のり

■フレンド広場 (申し込み不要)

0歳からの在宅児(未就園)が親子で自由に遊べます。月曜~金曜日 10:00~16:00 (ミックスクラブのない時間帯)

【お別れ会】

▽3月12日(金) 10:30~11:00

【3月の誕生会】

▽3月15日(月) 10:30~11:00

3月生まれの友だちをみんなで祝いましょう。

■子育て相談 毎週月曜~金曜日 10:00~16:00

電話・個別相談も随時受け付けます。

★野洲市子育て支援センター

☎ 518 - 0830、FAX 518 - 0831

■子育て支援講座 (要申し込み)

※来所または電話で申し込みください。

※申し込み多数の場合は抽選します。

※場所は野洲市健康福祉センター3階にここ広場です。

【運動遊び】(20組、抽選あり)

▽3月1日(月) 10:30~11:30 (受付10:00~)

※受け付けは終了しました。

【ミュージック・ケア】(20組、抽選あり)

▽3月8日(月) 10:30~11:30 (受付10:00~)

対象…1歳4カ月未満の乳幼児とその保護者

申し込み…3月2日(火)まで

抽選確認…3月3日(水)~5日(金)

【ベビーマッサージ】(15組、抽選あり)

▽3月22日(月) 10:30~11:30 (受付10:15~)

対象…2カ月からハイハイをする前の乳児とその保護者

持ち物…バスタオル、ベビーオイル

申し込み…3月10日(水)~16日(火)

抽選確認…3月17日(水)~19日(金)

【リズム遊び】(20組、抽選あり)

▽4月12日(月) 10:30~11:30 (受付10:00~)

対象…10カ月以上の乳幼児とその保護者

申し込み…3月31日(水)~4月6日(火)

抽選確認…4月7日(水)~9日(金)

■にこにこ広場 (申し込み不要)

0歳からの在宅児(未就園)が親子で自由に遊べます。

月曜、金曜 5・19日 13:00~16:30

月曜29日、火曜、金曜 12・26日

9:30~12:00、13:00~16:30

水曜、木曜日

9:30~12:00

■いどばた広場【誕生会】

▽3月5日(金) 10:30~11:30 (受付10:00~)

内容…3月生まれ誕生会、ペープサート、簡単製作

申し込み…3月2日(火)まで

▽4月16日(金) 10:30~11:30 (受付10:00~)

申し込み…3月29日(月)~4月14日(水)

■いどばた広場【2・3歳】(20組、抽選あり)

▽3月15日(月) 10:30~11:30 (受付10:00~)

内容…保護者交流、親子ふれあい遊び等

申し込み…3月3日(水)~9日(火)

抽選確認…3月10日(水)~12日(金)

■いどばた広場【双子三つ子の会】

▽3月19日(金) 10:30~11:30 (受付10:00~)

内容…保護者交流、親子ふれあい遊び等

申し込み…3月16日(火)まで

■子育て相談 毎週月曜~金曜日 9:30~16:30

電話相談・個別面談 (個別面談は要申し込み)



※新型コロナウイルス感染症対策により各種健診等が中止・延期になる場合があります。予約不要の健診（検診）・事業は、事前にご確認ください。

がん検診（各種がん検診対象者の年齢は、年度末年齢）

各がん検診については、実施医療機関で受けることができます。新型コロナウイルス感染症対策のため実施状況が変更される場合がありますので、直接実施医療機関にお問い合わせの上、受診してください。

（今年度の胃・肺・乳房・子宮頸がん検診の集団検診の日程は、すべて終了しました。）

予約

種類	内容	対象	受診間隔	受診料	実施医療機関*1および予約方法
大腸がん検診	便潜血検査	40歳以上	年度に1回	①800円 ②500円	①市立野洲病院、野洲・守山市内実施医療機関で、大腸がん検診便容器の受け取り、提出ができます。事前予約が必要な場合があります。 ②野洲市健康福祉センターで実施しています。*2
肺がん検診	胸部X線検査、 喀痰細胞診*3	40歳以上	年度に1回	1,700円 喀痰細胞診*3 は2,500円	市立野洲病院（予約先）健康管理センター ☎587-4443 予約受付/月～金13:00～17:00 (祝は除く) ●胃内視鏡検査受診後は、次回の市の胃がん検診は胃部X線検査と胃内視鏡検査ともに2年度後となります。
胃がん検診	①胃部X線検査 (バリウム検査) ②胃内視鏡検査	①40歳以上 ②50歳以上*4	①年度に1回 ②2年度に1回	①2,000円 ②4,000円	
子宮頸がん検診	視診、子宮頸部 細胞診、内診	20歳以上	2年度に1回	1,800円	市立野洲病院、岸本産婦人科、希望が丘クリニック、県内実施医療機関（県立総合病院、滋賀医科大学附属病院は除く） 受診を希望する人は、直接医療機関にお問い合わせください。
乳がん検診	乳房X線検査 (マンモグラフィ)	①40～49歳 ②50歳以上	2年度に1回	①2,400円 ②1,600円	市立野洲病院、滋賀保健研究センター、 県内実施医療機関（県立総合病院、滋賀医科大学附属病院は除く） 受診を希望する人は、直接医療機関にお問い合わせください。

※1 受診できる医療機関の詳細は、健康推進課にお問い合わせください。

※2 野洲市健康福祉センターでの大腸がん検診便容器配布は、毎週月曜～金曜日 午前8時30分～午後5時15分（祝日は除く）に実施しています。提出日は便容器配布時にご案内します。

※3 喀痰細胞診の対象者は50歳以上で喫煙指数（1日の本数×喫煙年数）が600以上の人です。また、喀痰細胞診のみを受診することはできません。

※4 50歳以上の人で検診対象者は、胃がん検診（胃内視鏡検査）を受けることができます。対象者チェックリストなど注意事項については「広報やす」4月号または市ホームページをご覧ください。

受診料免除対象 生活保護世帯および住民税非課税世帯の人（受診日の2週間前までに健康推進課へ申請。要印鑑）

健康サロン（個別健康相談）

予約

健康づくりや、ふだんの暮らし方などについて相談を受けます。

会場	時間	実施日
コミセンしのはら	9:30～11:00	3月5日(金)
コミセンやす		3月11日(木)
コミセンぎおう		3月15日(月)
コミセンきたの		3月22日(月)
市民交流センター		3月25日(木)

※コミセンみかみは1月～3月休館中のため、ご希望の人は予約時にご相談ください。

※健康をテーマとした懇談、サロンでの大腸がん検診便容器配布・提出については、今年度の実施を見合わせます。大腸がん検診便容器をご希望の人は野洲市健康福祉センターでお渡しできます。便容器の受け取りや提出が難しい人は、健康推進課までご相談ください。

※個別での健康相談は実施します。ご希望の場合はご予約ください。



救急診療（3月分）のお知らせ

◎次の当番表は、救急搬送患者および開業医師からの紹介等により、入院等が必要な重症患者等を診療する医療機関です。

◎比較的軽い症状の場合は、かかりつけ医（開業医師）か、湖南広域休日急病診療所を受診ください。

【診療時間】

▽土曜・日曜日、祝日、年末年始/午前9時～翌日午前9時

▽平日/午後6時～翌日午前9時

※必ず、来院される前に電話で確認してから受診してください。

※問い合わせ先（当番病院）

済済生会滋賀県病院 ☎552-1221 草津津総合病院 ☎563-8866

守済生会守山市民病院 ☎582-5151

野市立野洲病院 ☎587-1332

近江草津徳洲会病院 ☎567-3610

湖南広域休日急病診療所（左記案内参照）☎551-1599

		3月							★=祝日、振替休日					
二次救急内科外科系	日	月	火	水	木	金	土	日	月	火	水	木	金	土
		1	野	2	済	3	守	4	草	5	済	6	草	
	7	済	8	野	9	済	10	守	11	草	12	守	13	済
	14	草	15	野	16	済	17	守	18	草	19	草	*20	済
	21	済	22	野	23	済	24	守	25	草	26	草	27	草
	28	済	29	野	30	済	31	守						
小児科	日	月	火	水	木	金	土	日	月	火	水	木	金	土
		1	済	2	済	3	守	4	近	5	済	6	済	
	7	済	8	済	9	済	10	守	11	近	12	済	13	済
	14	済	15	済	16	済	17	守	18	近	19	済	*20	済
	21	済	22	済	23	済	24	守	25	近	26	済	27	済
	28	済	29	済	30	済	31	守						



野セ…野洲市健康福祉センター **予約**…予約が必要です **予不要**…予約は不要です
母手…母子健康手帳持参 **健手**…健康手帳持参 **持物**…持ち物

母子健康手帳の交付

野セ 毎週(月)～(金) 8:30～17:15 (祝日は除く)
母子健康手帳交付の際、保健師または助産師が母子保健サービスなどをご紹介します。現在の体調や今後の生活などについて相談に応じます。

乳幼児健康診査

新型コロナウイルス感染症対策を講じた上で実施します。なお、10カ月児健診、2歳6カ月児健診の対象児には「おたずね票」をお送りし、返送いただく方法で育ちの確認を行います。

●乳児健診		持物 バスタオル、筆記用具	
受付 / 13:15～14:15		野セ	
対象年(月)齢	実施日	対象児	
4カ月児	3月24日(水)	R2.10.26～11.20生	
●幼児健診		持物 バスタオル、筆記用具、ハンカチ	
歯科健診がありますので歯をきれいにしてください。		野セ	
対象年(月)齢	実施日	受付	対象児
1歳6カ月児	3月4日(木)	13:15～	R1.8.1～9.3生
	3月18日(木)	14:15	R1.9.4～30生
3歳6カ月児	3月11日(木)	13:15～ 14:15	H29.8.29～9.10生
	3月17日(水)		H29.9.11～22生
	3月25日(木)		H29.9.23～30生

・3歳6カ月児健診には視力検査、聴力検査、尿検査(朝一番の尿を未使用の容器に入れ持参)があります。
※対象者には個別通知をしています。当日健診を受ける対象のお子さん・同伴者については、個別通知に同封の『体調チェックリスト』『問診票』をご記入の上、ご持参ください。
※おもちゃは出しません。
～次の場合には、健康推進課までご相談ください～
・実施日に来所できない場合の相談
・発育や発達相談、育児への不安など相談希望の人

～乳幼児健康診査受診時の注意点～

- ※次の注意点を必ず一読した上で健診に来所いただくよう、ご協力をお願いします。
- ①個別通知にて体調チェックリストをお送りします。事前に自宅で確認いただき、発熱や咳、鼻水など体調不良が見られる場合は、乳幼児健診受診を延期いただきますようお願いいたします。
 - ②なお、現在症状がある人、発症日(症状が出始めた日)から健診当日までに2週間を経過していない人は、乳幼児健診を受診してもよいか主治医の許可を得ていただきますようお願いいたします。
 - ③会場にて体温測定をします。
 - ④体温測定の結果(37.5℃以上)、体調チェックリストの内容によっては、当日、会場入室をお断りすることがあります。ご協力をお願いします。

■急患・急病のときの対応について
○こどもの救急
厚生労働省研究班社団法人日本小児科学会が監修しているホームページです。「こども救急」<http://kodomo-qq.jp>
○小児救急電話相談
病院へ行った方が良いか判断に迷った時に看護師のアドバイスを受けることができます。「短縮ダイヤル#8000番(プッシュ回線・携帯電話・公衆電話)」または ☎ 524-7856
【相談日】▽平日・土曜日 / 午後6時～翌日午前8時
▽日曜日、祝日、年末年始 / 午前9時～翌日午前8時
○医療ネット滋賀
今、診てもらえる医療機関を探せます。
電話自動音声案内 ☎ 553-3799
パソコン・携帯電話から検索 <http://www.shiga.iryo-navi.jp>

- ⑤当日同伴の保護者はマスク着用にご協力ください。マスクがない場合は、ハンカチやティッシュ等で咳エチケットにご協力ください。
- ⑥身体計測や診察時は各自のバスタオルを使用します。必ずご持参ください。
- ⑦健診中はできる限り他の人との距離を取るようにつけてください。
- ⑧会場内の混雑を避けるため、人数制限を行いながら会場内へ案内します。
- ⑨対象のお子さん一人につき保護者一人の同伴にできる限りご協力ください。きょうだい児もできる限り預けてお越しくください。

状況により健診の所要時間が長くなる可能性がありますのでご了承ください。

すこやか相談 (乳幼児個別相談)

母手 予約 **持物** バスタオル

9:30～11:30		野セ
3月10日(水)	「あまりごはんを食べないけど、順調に大きくなっているのかな?」「離乳食がうまくすすまなくて…」「夜なかなか寝なくて…」など育児の困りごとはありませんか? ゆっくり時間をとって保健師・助産師・管理栄養士などがお話を伺います。	
3月17日(水)		
3月24日(水)		

育児サロン (個別相談)

母手 予約 **持物** バスタオル

9:30～11:30		野セ
実施日	個別相談	
3月12日(金)	保健師・歯科衛生士	
3月26日(金)	保健師・管理栄養士	

※新型コロナウイルス感染症対策のため、今年度の「すくすく教室」、「幼児の食事教室」、「マタニティサロン」、「出産準備教室」は中止します。個別に相談をご希望の方は、健康推進課までお問い合わせください。(妊娠・出産・産後の過ごし方、子どもの発育・発達、育児への不安など)

心とからだの健康相談

あなたにあった心と体の生活習慣改善に向けて、個別で保健師、管理栄養士、精神保健福祉士等が相談を受けます。家族の相談もお受けします。

受付 / 13:30～16:00 **野セ**

実施日	相談内容
3月5日(金)	<ul style="list-style-type: none"> ・栄養相談、健診後の相談 ・禁煙(卒煙)相談 ・アルコール相談 ・こころの相談 ・大腸がん検診容器配布および提出 (予約不要)
3月12日(金)	
3月19日(金)	
3月26日(金)	

■日曜日や祝日の急診は
○湖南広域休日急病診療所
かぜやじんましん、子どもの軽度の発熱患者など、自力により受診可能な比較的軽い症状の場合は、二次救急・小児救急当番病院ではなく、かかりつけ医(開業医師)か、こちらの診療所を受診してください。
【所在地】栗東市大橋二丁目7番3号
〔済生会滋賀県病院前 ☎ 551-1599〕
【診療日時】日曜日、祝日、年末年始 / 午前10時～午後10時 (受付 / 午前9時30分～午後9時30分)
【診療科目】主に内科・小児科
※必ず、来院される前に電話で確認してから受診してください。
※患者・医療従事者双方の医療上の安全を守るため、当診療所ではインフルエンザや新型コロナウイルス等感染症の検査は実施していません。

まちのアルバム

▼2月2日 コミセンきたの



タデ染めに挑戦！

おいで野洲まるかじり協議会が、市の特産物を普及したいとの思いから今年初めて「タデ染め教室」を開催されました。

最初は、生地に輪ゴムをくくり付けて模様作りからスタート。「ねじり方によって模様が変わるので、どんな柄になるのか楽しみ！」と会話を弾ませ、和やかな雰囲気

作業が進みます。その後、タデの葉を煮たせて作った緑色の染液に約20分漬け込み、媒染液で色止めして輪ゴムを外し完成です。

鮮やかな黄色のグラデーションが映える世界に一つだけの作品となりました。

スカーフやインテリアなどにして使うのが楽しみです。

聖火リレートーチを展示！

東京2020オリンピック・パラリンピックの成功とスポーツに親しむきっかけとなるよう、それぞれの聖火リレートーチが巡回展示（1月25日～29日）されました。

桜ゴールドと桜ピンクと呼ばれる美しい輝きのトーチを記念に写真撮影したり、昨年県内で実施される予定であった聖火リレーのコース紹介モニターをご覧になっていました。

「2つのトーチの色が少し違って、それぞれがとても素敵な色で感動した。」「桜の形がきれい。」などの声が聞かれ、めったに拝見できない実物に感動されていました。



▼1月25日 市役所



▲左：オリンピック聖火リレートーチ
（桜ゴールド）
右：パラリンピック聖火リレートーチ
（桜ピンク）

▼1月19日 野洲図書館本館



力強く生きる世界の子どもたち

写真家 ながくらひろみ 長倉洋海さんのミニ写真展を開催（1月19日～31日）しました。

長倉さんは世界各国の紛争地を精力的に取材されていて、その活動と取材写真は命の尊厳と人と世界の素晴らしさを伝えるものとして大変高い評価を受けておられます。

今回の写真展は、紛争や貧困といった厳しい環境の中でも明るく懸命に生きる子どもたちの姿を捉えた写真パネルなど8点を展示。

来場者からは、「臨場感がある写真でとても惹きつけられます。」との声が聞かれました。

ものをいかす交換銀行

斡旋対象…市内在住者（古物商は除く）

問い合わせ…環境課 ☎587-6003、FAX 587-3834

受付時間…月曜～金曜日（祝日は除く）午前8時30分～午後5時15分

※3月1日(月)～受付（抽選・先着順）

受付開始時の混雑を解消するため、開始から一定期間内の受け付けを抽選方式で実施します。その後は先着順で受け付けします。

なお、抽選は市職員が実施し、交渉順位を決定します。

【抽選受付期間】 3月1日(月)～4日(木) 午後3時

（抽選日：4日(木) 午後4時～）

【先着受付期間】 3月4日(木) 午後3時～31日(水)

★印は今月号からの掲載分です。

※掲載中の物品は、2月10日現在のものです。

※5月号の掲載依頼は3月19日(金)まで

（編集の都合により掲載できない場合があります。）

譲ります

番号	品名	使用状況	希望価格
891	幼児用ニット帽（ベージュと茶色ボーダー）	中古	無料
894	ヘルメット（小学1年生まで）	中古	無料
900	ひな人形（昭和初期作製、御殿雛）	中古	無料
901	高級五月人形一式（鎧飾り）	中古	無料
902	ホットカーペット（カバー付き、2畳用）	中古	無料
905	熱帯魚用水槽（幅40×奥行25×高さ28cm、循環ポンプ・照明付き）	中古	無料
906	座敷用机（84×135×34cm、木製、杏色）	中古	無料
908	ピアノアシストペダル（黒色）	中古	無料
909	盆栽用植木鉢（陶器等、多数あり）	中古	無料
910	家具調こたつ（4人用、黒色）	中古	無料
911	犬用ゲージ（幅50×奥行70×高さ50cm）	中古	無料
912	座布団（5枚1セット、紺×5、エンジ×5、箱付）	中古	無料
913	★犬用ゲージ（幅100×奥行100×高さ80cm）	中古	無料
914	★整理ダンス（縦130×横88cm、黒色）	中古	無料
915	★文学全集（全35巻）	未使用	無料
916	★木製の棚（組立式、174×76×38cm、ナチュラル）	未使用	無料
917	★シングルベッド（マット付、215×102×88cm）	中古	無料
918	★小学生用デスク、イスセット	中古	無料
920	★遠赤外線パネルヒーター（55×72×2.5cm）	中古	無料
921	★祇王小学校体操服（上下130cm）	中古	無料
922	★祇王小学校標準服（カーディガン、パンツ、各130cm）	中古	無料

譲ってください

番号	品名	希望価格
94	グラウンドゴルフ一式（メーカー等不問）	相談
97	幼児用スキー板ストック一式（130～140cmの男の子用）	無料
98	卓上キーボード（メーカー等問わず）	無料
99	ベッド（シングル、セミダブル、メーカー等問わず）	無料
100	本棚（幅90cm、高さ指定なし）	無料
101	ペーパーカッター裁断機（業務用）	無料
102	穴あけパンチ（業務用、両穴式、手動タイプ）	無料
103	★ベンチ（長イス、1、2脚、色等不問）	無料
104	★自転車（大人用、シルバー）	無料
105	★ベビー用の食卓椅子（2つ、木製、茶色）	無料
106	★バスケットゴール（屋外、自立式）	2,000円まで
107	★食器乾燥機（小さなもの）	無料
108	★卓上キーボード（楽器）	無料
109	★野洲小学校体操服（サイズ130～150cm）	無料

毎月第4土曜は 廃食油回収の日

3月27日 午前10時～正午

回収場所：市役所別館横電話ボックス付近 回収物：廃食油、牛乳パック、アルミ缶
環境課 ☎587-6003、環境基本計画推進会議「エコ資源部会」増村 ☎586-1441

「発達支援センター通信」

◆発達支援センター

☎587-0033、FAX 587-2004



好きな事をやるために ～大人の発達障がい～

最近よく耳にする発達障がいという言葉。多くの人は発達障がいは子どものものだイメージしているかもしれませんが。しかし、発達障がいの特性は、脳のタイプの違いから起こるものであり、それらは、なくなることはありません。困っている大人の発達障がいの人も、同じだけいるのです。日常生活の片付けや段取り、人付き合いなど周りの人が日々普通にこなせることに苦勞することも多くあります。大人になってからは、社会や家族の中での役割分担がはっきりしています。本人に合った仕事を選び、苦手なことに取り組まなくてはならない機会が減って、困り感が小さくなったという人もいますので、子どもの時ほど目立たないのかもしれませんが。子どもの相談の中で、子どもの特性を理解した親から「自分もよく似た子どもだった。自分も発達障がいでしょうか？」と質問を受けることがあります。しかし、仕事や家庭生活において、特別な支援を受けなくても過ごしている場合は、特性はあっても「障がい」ではありません。

以前、野洲市で講演いただいた自閉症スペクトラムとAD/HD（注意欠如・多動性障害）、LD（学習障害）のある笹森理絵さんは、発達障がい分かる前は、介護の仕事をしていましたが、神経をすり減らす日々だったそうです。診断を受けたのちは、苦手な片付けは夫に手伝ってもらい、自分は得意な料理を頑張る、忘れっぽいことはメモを貼るなどの工夫をされました。それからは、自分のやりたかったピアカウンセラーや講演会の講師として活躍されています。

笹森さんは講演会の中でこうおっしゃっていました。「自分の障がいを知ることで、できないことは自分の努力不足ではなかったんだと安堵しました。診断を受けることで自分は生き直すことができました。そして、自分がやりたかった発達障がいのある人への支援を行うことを、あきらめずにやり遂げられました。」

発達障がいの特性があるということは、決して怖がることはありません。自分の特性を知ることは、苦手なことに余計なエネルギーを費やさない工夫をして、本当に自分のやりたいことを諦めないことにつながっていきます。

消費生活 シリーズ

【問い合わせ】
消費生活センター
☎ 587 - 6063
FAX 586 - 3677

保険金が使えるという 住宅修理サービスの トラブルに注意

【事例】

「ドローンを使って家の状況を確認し災害等の被害がないかを調べている。修理が必要であれば火災保険で修理代が出るので金銭的負担は一切なく修理できる。」と電話があった。本当に火災保険で修理代が出るのか。

【アドバイス】

自然災害による住宅の損害は火災保険や損害保険の保険金が支払われる場合があります。ところが、老朽化による損害には保険金は使えません。

老朽化による住宅修理サービスであっても業者が『台風などが原因だ』と虚偽の申請を勧め契約させるトラブルが発生しています。虚偽の申請は保険金詐欺に該当するおそれがあり、業者が代理で行った場合でも契約者自身に責任が問われる可能性があります。

保険金を使えると勧誘する業者がきてもすぐに住宅修理サービスなどの契約はせずに、まずはご加入先の保険会社や代理店に連絡し、保険金の支払いの対象になるかどうかを確認してください。

なお、修理は複数の業者に見積もりをとり比較検討することもお勧めします。

見積もりで心配や疑問があれば、国の指定を受けた住宅専門の相談機関である住まいのダイヤル（公財）住宅リフォーム・紛争処理支援センター（☎0570-016-016）もありますのでご利用ください。

おかしいと思ったら、野洲市消費生活センターにご相談ください。



図書館 だより

野洲図書館 ☎586-0218・Fax587-5976
URL <https://www.lics-saas.nexs-service.jp/yasu/>

開館時間

本館＝午前10時～午後6時

中主分館＝午前10時～午後5時15分

■3月のおはなし会について

▽ヒミツのおはなし会（完全予約制）
／毎週日曜日午前10時15分から本館で開催、3歳以上対象、3組まで。詳細は本館カウンターまたは電話でお問い合わせください。



「おはなしの森」「ちっちゃなおはなしの森」「にこのじかん」「ずくぼんじょ」は、当面の間中止します。

■3月の休館日

毎週月曜日、4日(木)

■新着図書から

『女であるだけで』

ソル・ケー・モオ／著 国書刊行会

夫を誤って殺した女が語った回想から浮かび上がったのは、理不尽で困難な事実の数々…。マヤ語先住民女性作家が、「社会的正義」をテーマに、ツォツィル族先住民女性の夫殺しと恩赦を、法廷劇的手法で描いたフェミニズム小説。



『みたらみられた』

たけがみ たえ／作・絵

アリス館

野で、山で、いつもの散歩道で、ふと目があつた生きものたち。ときには気まずいこともあるけれど、ハッとしてドキッ！なにかが通じた（気がする）。心躍る瞬間をのびやかに描いた絵本。



■その他の新着図書

▼つかふ 使用論ノート▼近江の狛犬を楽しむ▼世界のピラミッドWonderland▼日本史「今日は何の日」事典▼渋沢栄一▼第三の性「X」への道▼やさしく学べる危険物関係の法律▼囚われし者たちの国▼図解SDGs入門▼ルポルターージュイスラムに生まれて▼ステップファミリー▼むすびえのこども食堂白書▼にほんでいきる 外国からきた子どもたち▼古代メソポタミア飯▼重力波発見の物語▼空飛ぶヘビとアメンボロボット▼赤ちゃんのための補完食入門▼「技術士試験」勉強法▼きちんと知りたい！スポーツバイクメカニズムの基礎知識▼ドキュメント「はやぶさ2」の大冒険▼農家が教えるトウモロコシづくりコツと裏ワザ▼手作りを楽しむ蜜ろう入門▼基本が身につくかな書道の教科書▼桜庭一樹のシネマ桜吹雪▼2010年代海外SF傑作選▼いまきみがきみであることを▼旅する練習▼零から0へ▼ゼアゼア▼ほく自身のノオト

※図書館では複製絵画の貸出もしています。おうちやお店の壁にそのまま飾っていただける額縁に入った絵画です。お1人1点まで、6週間の貸し出しとなります。

まちがど情報 ネット

サークル活動などの会員募集や催し物などの情報コーナーです。

※新型コロナウイルス感染症対策により各種事業やイベント等が中止・延期になる場合があります。参加される人はマスクの着用等にご協力ください。

催し物

●彩友会作品展

楽しく描いた油絵の作品を展示します。

☐ 3月19日(金)～25日(木)午前10時～午後6時(月曜日は除く)

※25日は午前11時まで

場 野洲図書館本館ギャラリー

問 岩岡 ☎587-1561



●祇王井川ボランティア清掃

市内河川のゴミ回収を地域の皆さんと協働で定期的に行っております。どなたでも参加できます。

☐ 3月15日(月)午前9時～11時

※雨天時16日(火)

(市役所本館正面玄関集合)

場 祇王井川(野洲小学校横～駅前地区 經由JR線路交差周辺および天理教裏、米井水路～ザウルス公園までの分水路)

持 軍手、川の流れの中で作業される人は長めの長靴

※ゴミ袋、ゴミバサミ類は主催者が準備します。

問 フィールドワークやす・熊本 ☎090-9010-5802

●兵主地区老人クラブ 健康ウォーキング

☐ 3月17日(水)午前7時～

※雨天決行

場 伊勢神宮とおかげ横丁

※集合場所は後日連絡します。

☑ 野洲市老人クラブ会員、先着45人

☑ 伊勢神宮(外・内宮)とおかげ横丁

を歩きます。※ガイド付き
¥7,000円(昼食・保険代含む)
持 動きやすい服装、タオル、飲み物
問 吉田 ☎589-2993



●デッサン教室作品展

心象表現などの作品を展示します。

☐ 3月25日(木)～31日(水)午前10時～午後6時(月曜日は除く)

※25日は午後1時～、31日は午後4時まで

場 野洲図書館本館ギャラリー

問 伊東 ☎586-1791

●ふるさとの情景を歌う ～懐かしのメロディーにのせて～

☐ 3月27日(土)午後1時30分～(開場/午後1時～)

場 野洲図書館本館ホール

☑ どなたでも

※当日受け付け、幼児同伴可

☑ 内ルチル クオーツによる緑の中へ(オリジナル曲)、上を向いて歩こうなど

¥無料

※お帰りの際、運営費の寄付をほんの少しいただくと幸いです。

問 野洲市音楽のあるまちづくり実行委員会・主宰 青木 ☎090-3262-5421

●第144回「おいで野洲ハイキング」

鎌倉時代作の磨崖仏と国宝・御上神社を巡り、桜の里での昼食を!

☐ 4月6日(火)午前9時30分～午後3時(JR野洲駅南口コンビニ前集合)

※前日午後3時の天気予報で、当日(6日)午前9時現在の降水確率が50%以上の場合は中止

☑ 先着30人

☑ 野洲駅南口バス乗車⇒御上神社前下車⇒国宝・御上神社⇒三上藩陣屋跡⇒さくら緑地⇒近江富士花緑公園(昼食)⇒峠越え⇒妙光寺山磨崖仏⇒稲荷神社⇒(中山道経由)⇒野洲駅南口解散

持 弁当、水筒、タオル、雨具、シート

¥500円※片道バス代230円別途要

問 4月2日(金)までに野洲市観光物産協会 ☎587-3710

募集

●還暦野球(野洲フェローズ)メンバー募集

野球の好きな55歳以上の人、一緒にベースボールをやりませんか?

☐ ▽練習/毎週水曜日、ときどき土曜・日曜日

▽試合/日曜日

場 野洲川河川公園グラウンド 他

☑ 55歳～69歳の男性、女性は年齢不問

¥20,000円/年

問 監督・福島 ☎090-2590-3368

●北野サッカークラブ団員募集

年少～新小学6年生までの団員を募集します。※新小学5年生は除く

☐ 毎週土曜日午後1時～5時

場 北野小学校グラウンド

問 森 Eメール kitano.sc@gmail.com、

ホームページ http://kitanosc.at-ninja.jp

《体験教室(予定)》

3月21日(日)・27日(土)・28日(日)午後1時～3時/北野小学校グラウンド

●野洲写友クラブ会員募集

写真の技術向上と親睦を兼ねて教室を実施しています。写真に興味をお持ちの人、これから始めたいと思っている人も大歓迎です!

☐ 毎月第2・第4土曜・日曜日(輪番) 午前9時30分～11時30分(年20回)

場 コミセンぎおう

☑ 先着5人程度

持 USBメモリーまたはSDカード

¥10,000円/年(講師・施設使用料等)

問 コミセンぎおう ☎586-3200(火曜・水曜日、祝日は除く)

問 同クラブ・米田 ☎587-3038、田中 ☎588-0745、今川 ☎588-2122

《見学会》

ぜひ一度見学にお越しください。

3月13日(土)・27日(土)



☐…日時 場…場所・会場 ☑…対象者・定員 ☑…内容 持…持ち物
¥…入場料・参加費など 問…申し込み 問…問い合わせ

シライシアター野洲 ☎587-1950 Fax 586-1563

※各公演は、新型コロナウイルス感染症の状況により中止・延期になる場合があります。開催の有無については、文化ホールのホームページにて事前にご確認ください。http://yasu-bs.jp
※新型コロナウイルス感染症対策のため、座席の使用を一部取りやめています。
※各公演のチケット発売初日は電話予約のみ(10:00～座席選択不可)
※発売日の翌日以降は窓口販売も行います。(座席選択可)

夏川りみ コンサートツアー 2021
～ あかり ～

5/23/日 全席指定 発売中 一般6,800円 小・中学生2,000円(証明要)

16:00開演
※未就学児は保護者1人につき1人まで膝上鑑賞無料(座席が必要な場合は有料)
※未就学児、小・中学生は購入時および入場時に証明要
※小学生、未就学児のみでの入場不可

京都フィルハーモニー室内合奏団
懐かしのオールディーズ特集

4/24/土 全席指定 発売中 前売2,500円 ※当日500円増

14:00開演
※未就学児入場不可
曲目:イェスタデイ、ヘイ・ジュード ほか
室内オーケストラで聴くビートルズナンバーと70年代オールディーズの数々をお届けします。



やすらぎシネマ18 映画「日は好日」

3/27/土 全席指定 発売中 前売1,000円 ※当日200円増

①10:30開演 ②14:00開演
(字幕有・本編100分)
※未就学児入場不可
《出演者》黒木華・樹木希林・多部未華子 ほか
“お茶”の魅力に気づき、惹かれていった女性が体験するのは、静かなお茶室で繰り広げられる、驚くべき精神の大冒険。



教室発表会(文化小劇場)

3/21/日 自由席 入場無料

13:00開演 出演:ギター・ウクレレ教室、フラダンス教室
文化ホール教室の合同発表会を開催します。



歌の広場(文化小劇場)

3/14/日 自由席 発売中 前売1,000円 ※当日200円増

14:30開演
※未就学児入場不可
ソングリーダー 宮原春彦(ヴォーカル&ギター)
佐々木ゆか(ヴォーカル&ピアノ)、上田智博(ヴォーカル)
懐かしの名曲、思い出の一曲をリクエストして下さい!

さざなみホール ☎589-3111 Fax 589-3105

さざなみ音楽教室発表会

3/7/日 自由席 入場無料

12:30開演
出演:ヴァイオリン教室、チェロ教室、サクソ教室、クラリネット教室、フルート教室
さざなみ教室の合同発表会を開催します。

※詳細はホールにお問い合わせください。(9:00～17:00)

■3月の休館日: 1日(月)、8日(月)、15日(月)、22日(月)、29日(月)

この印刷物は、大豆油インキを包含した植物油インキを使用しています。また、有害な廃液を排出しない水なし印刷を採用しています。

SPORTS

野洲市総合体育館 ☎587-3477・Fax 587-3276
野洲市中主B & G 海洋センター・野洲市民グラウンド ☎589-5100・Fax 589-5525

■トレーニング室・ランニングロード旧回数券
使用延長のお知らせ 園園総合体育館

※新型コロナウイルス感染症予防対策として施設の利用を控えるなどの状況を踏まえ、「旧回数券」の使用を6月30日まで延長しています。

■フリースポーツタイム 園園総合体育館

日時…3月5日金曜日 19:00～21:00

内容…卓球・バドミントン・バスケットなど(用具は原則持ち込み)

入場料…高校生以上300円、小・中学生200円

受付…当日体育館にて(20:00まで)

その他…体育館シューズをご持参ください。
中学生以下の入場には保護者同伴要

※人数制限を行う場合があります。

※マスクの着用、検温および体調管理シートへの記入などにご協力ください。

※開催の有無や詳細はホームページでご確認ください。http://yasu-bs.jp

■受講生募集中! 園園中主B & G 海洋センター

※募集内容は一般・若干名

●太極拳教室 剣コース 毎週木曜日 10:00～11:30

●シェイプアップエアロ 毎週金曜日 19:00～20:30

■3月の休館日: 1日(月)、8日(月)、15日(月)、22日(月)、29日(月)

総合型地域スポーツクラブ

●YASU ほほえみクラブ 事務局/野洲川河川公園内

事務局/ ☎ 587-4280、FAX 586-1933 (月曜日は休み)

ホームページ「YASU ほほえみクラブ」検索

野洲川河川公園/ ☎ 586-0800、FAX 586-1933 (月曜日は休み)

◆3月の「四季ウォーク」は中止とさせていただきます。

◆2021年度『新規会員』募集中!～体験参加も随時募集中～

4月からの新年度会員を募集しています。まず体を動かそうと思っている人、子どもにはどんなスポーツが良いのか分からないという人、会員になればさまざまなメニューに参加できます。

年会費(4月～2022年3月)…ジュニア(15歳未満)3,200円、一般(15歳～64歳)6,350円、シニア(65歳～)5,700円

※新規入会年度のみ入会金(1,000円)別途要

◆ソフトテニススクール…3月13日・27日いずれも土曜日

13:00～15:00/場所…野洲川河川公園(テニスコート)/対象…小学4年生～中学3年生(初級から 中学生は要相談)/体験可

◆キッズスポーツ(多項目体験教室)…3月14日・21日いずれも日曜日 10:00～12:00/場所…(14日)野洲川河川公園、(21日)祇王小学校体育館/対象…小学1年生～3年生/体験可

※倦怠感や熱等の症状がある場合は参加を控えてください。

●さざなみスポーツクラブ 事務局/野洲市北部合同庁舎2階

☎・FAX 532-4968 (日曜・月曜日、祝日は休み)

早春の希望が丘周辺ハイキング(城山、古城山、天山など)

日時…3月20日(祝) 9:00～(植物園駐車場集合)

内容…約4～5時間歩きます。(初級者向け)

参加費…会員500円、会員外1,000円

(保険料300円別途要)

※新型コロナウイルス感染症対策のため、現地集合・解散とします。マスクの着用をお願いします。

3月のフリースポーツ

冬ごもりで体がなまっていませんか?いつでも気軽にご参加ください。

場所…中主B & G 海洋センター

持ち物…上靴(用具貸し出し無料) 参加費…300円(会員無料)

※家族で3人以上の場合800円/1家族

◆アラカルトスポーツ…毎週水曜日 9:00～12:00

◆サタデースポーツ…13日・27日いずれも土曜日 19:00～21:00