

ひとり親家庭の皆さんへお知らせ

～ひとり親家庭の自立を支援します～

市では、母子家庭・父子家庭などひとり親家庭の父母を支援する制度を実施しています。いずれも所得制限等の諸条件があり事前に申請が必要です。制度の利用にあたっては必ず事前にご相談ください。また、制度内容が変更されることもありますので詳細はお問い合わせください。

母子家庭等自立支援教育訓練給付金事業

厚生労働大臣の指定する教育訓練講座等を受講し修了した場合に自己負担した費用の60%相当額(12,000円を超える額で上限800,000円)を支給します。

※雇用保険の教育訓練給付金制度の受給資格がある人は差額支給となります。

母子家庭等高等職業訓練促進給付金等事業

看護師、介護福祉士、保育士、理学療法士などの資格取得のために養成機関において1年以上のカリキュラムを受講される場合に受講期間の生活資金を支給します。

支給期間…受講期間の全期間(上限4年)

支給金額…市民税非課税世帯：100,000円/月

市民税課税世帯：70,500円/月

(最終1年間はそれぞれ40,000円増額)

○資金の貸し付け

高等職業訓練促進給付金の受給者を対象として資金の貸し付けを行います。

入学準備金：500,000円以内

就職準備金：200,000円以内

ひとり親家庭高等学校卒業程度認定試験合格支援事業

高等学校卒業程度認定試験合格のために対象講座を受講し修了した時、および受講修了日から起算して2年以内に高卒認定試験に全科目合格した時に、受講費用の一部を支給します。対象講座について一定の制限があります。

修了時給付金…受講費用の4割

(上限100,000円)

合格時給付金…受講費用の2割

(受講修了時給付金と合わせて

上限150,000円)

母子・父子自立支援プログラム策定等事業

就労を希望されている人、自分に向いている仕事が見つからず悩んでいる人、なかなか就職が決まらない人等、就労に対して意欲がある人に、それぞれの状況やニーズに応じて就業までのサポートを行います。お気軽にご相談ください。

母子・父子・寡婦等に資金の貸付制度

経済的に困りの母子家庭・父子家庭・寡婦等に、子どもの修学資金、就学支度資金の貸付制度があります。この他にも就職支度資金や技能習得資金などもあります。貸し付けには諸条件があります。

児童扶養手当

離婚等によりひとり親になった家庭の父母、または父母に代わってその児童を養育している人等に対して、その児童が18歳到達の年度末まで手当が支給されます。所得制限等の受給条件があります。

★1月期の支払いは、1月8日(金)の予定です。

※11月・12月分の手当が対象です。現在受給している人が婚姻(事実婚を含む)等をされた場合や、受給者本人や扶養義務者が年度の途中で所得の修正申告をした場合は届け出が必要です。



問い合わせ…子育て家庭支援課 ☎587-6884、FAX586-2176

令和3年 成人式を開催します

今年の成人式は、新型コロナウイルス感染症対策として式典内容を縮小して開催します。また、例年実施している「はたちのつどい」は、同様の理由のため開催を中止します。

日時…1月11日(祝) 午前10時～10時30分(受付/午前9時20分～)

場所…シライシアター野洲

対象…平成12年4月2日～平成13年4月1日生まれの市内在住者および以前市内に在住していた新成人

※市内在住者へは案内ハガキを送付しています。案内ハガキは当日の入場券を兼ねております。また、新型コロナウイルス感染症対策として連絡先を記入する欄を設けていますので事前に記入し、必ず持参してください。

※当日、受け付けで検温を行います。37.5℃以上ある人は入場できません。

また、発熱症状および体調のすぐれない人は参加を控えてください。

※新成人以外(保護者を含む)の式典への入場は出来ません。

※式典内容の変更や中止などの最新情報を市ホームページで随時お知らせしますのでご確認ください。

※変更や中止となった場合、予約していた着物にかかるキャンセル料などについては、市で補償できませんのでご了承ください。

問い合わせ…生涯学習スポーツ課 ☎587-6053、FAX587-3835



ホームページ

中小企業退職金共済制度加入促進費補助金のお知らせ

市では、中小企業退職金共済に加入している事業所に対して、その掛け金の一部を補助しています。

対象…次の①～③全てに該当する事業所

①新規として退職金共済契約を締結し、常時雇用する従業員の数が20人未満で、市内に事業所を有しており、かつ現に事業を営んでいる中小企業者

②12月までの掛金を完納していること

③納期を経過した市税を完納していること

補助額…納付の対象となった従業員1人につき1月5,000円の掛金を限度として、掛金の20%(最大1従業員あたり月額1,000円の補助)

交付期間…新規として共済契約が成立した月から12月間に限ります。

※前年中に納付した掛金を1月中旬に申請していただきます。また、年途中で契約があった場合、2年に渡って補助金を交付します。詳しくは商工観光課までお問い合わせください。

問い合わせ…▽補助制度に関すること

市商工観光課 ☎587-6008、FAX587-3835

▽共済制度に関すること

中小企業退職金共済事業本部 ☎03-6907-1234

簡単管理 全額非課税 掛金助成
退職金は、国の制度を賢く活用

中退共 小企業
職金
済制度

「中退共」で検索!

<http://chutaikyo.taisyokukin.go.jp>

マイナンバーカード 申請サポートをします!

日時…1月13日(水) 午前9時30分～11時30分、
午後1時30分～4時30分

場所…市役所別館1階会議室

対象…市内在住者、先着40組

申し込み…電話で申し込み(予約)してください。
(受付/開庁日の午前9時～午後4時30分)

その他…●当日は写真撮影を職員が行います。
(撮影代は無料)

●マイナンバーカードができるまで1カ月半程度かかります。

●マイナンバーカードができましたらご自宅に交付案内通知を送付しますので、受け取りに市民課まで来庁してください。
(受け取りの際には、電話で予約をお願いします。)

申し込み・問い合わせ…

市民課 ☎587-6086、
FAX586-3677

電話で予約を
お願いします!



野洲市消防出初式

野洲市消防団・自主防災組織等合同の出初式を挙行します。

日時…1月10日(日) 午前10時～

場所…総合体育館

内容…式典

※新型コロナウイルス感染症対策により規模を縮小(参加人数縮小)して実施します。また、訓練(一斉放水)については、中止します。

問い合わせ…東消防署

☎587-1119、FAX586-2266

危機管理課

☎587-6089、FAX587-4033



文化財火災防ぎよ 訓練のお知らせ

貴重な文化財を火災等の災害から保護し、文化財愛護と防火意識の高揚を図るため、文化財防火運動の一環として文化財火災防ぎよ訓練を行います。当日は、サイレン等を吹鳴しますので火災等とお間違いのないようお願いします。

多数の見学をお待ちしています。

日時…1月23日(土) 午前8時～9時

場所…来迎寺(野洲市小南1912番地)および周辺地域

問い合わせ…

文化財保護課 ☎589-6436、FAX589-5444

東消防署 ☎587-1119

東消防署出張所 ☎589-3119

環境研修会を開催します

市内事業所等を対象に環境研修会を開催します。

日時…1月20日(水) 午後1時30分～3時

場所…野洲図書館本館ホール

対象…市内事業所、先着30人

内容…環境マネジメントシステム「エコアクション21」について(講義)

参加費…無料

申し込み・問い合わせ…1月15日(金)までに環境課

☎587-6003、FAX587-3834

《お知らせ》

各種事業やイベント等の開催記事を掲載していますが、新型コロナウイルス感染症対策により中止・延期になる場合があります。なお、開催は感染症対策を講じた上で行いますので、参加される人や会議等を傍聴される人はマスクの着用等にご協力ください。

第3回野洲市総合計画 審議会を開催します

令和3年度以降の市の将来像やまちづくりの方向性を示す指針である「第2次野洲市総合計画」を策定するため、学識経験者や関係団体の代表者等から構成される「野洲市総合計画審議会」を開催し、審議を行っています。

会議は公開で行いますので、どなたでも傍聴できます。

日時…1月27日(水) 午前10時～

場所…野洲図書館本館ホール

内容(予定)…総合計画(案)の答申について

問い合わせ…企画調整課 ☎587-6039、FAX586-2200

「徳川将軍と永原御殿」 第5回生涯学習カレッジ開催

地域の歴史や文化、健康などについて楽しく学び、学習成果を地域に発信してもらうことを目的に野洲市生涯学習カレッジを開催しています。

第5回目は、国史跡指定を受けた永原御殿跡の講座と歴史民俗博物館の展示見学を行います。

皆さんのご参加をお待ちしています。

日時…1月30日(土) 午後1時30分～3時30分

(受付/午後1時～)

場所…歴史民俗博物館研修室

対象…どなたでも、先着30人

内容…●徳川将軍と永原御殿に関する講座/文化財保護課職員
●展示見学

参加費…無料

※午前7時現在で市内に気象警報(大雨・洪水・暴風)、特別警報が発令されている場合は中止とします。

申し込み・問い合わせ…

1月28日(木)までに生涯学習スポーツ課

☎587-6053、FAX587-3835

東京2020オリンピック 聖火リレートーチが展示

東京2020オリンピックの成功とスポーツに親しむきっかけとなるよう東京2020オリンピックおよびパラリンピック聖火リレートーチが巡回展示されます。

実物を間近で見られる貴重な機会ですので、桜ゴールドと桜ピンクと呼ばれる美しい輝きの2本のトーチをぜひご覧ください。

日時…1月25日(月)～29日(金)

午前8時30分～午後5時15分

場所…市役所本館1階ロビー

問い合わせ…生涯学習スポーツ課

☎587-6053、FAX587-3835



審議会を開催します

■人権施策審議会

日時…1月28日(木) 午前10時～

場所…人権センター2階交流研修室

内容(予定)…●パブリックコメントの結果について
●「第4次野洲市人権施策基本計画の策定について(答申)」について等

■男女共同参画審議会

日時…2月18日(木) 午前10時～

場所…人権センター2階交流研修室

内容(予定)…●パブリックコメントの結果について
●「第4次野洲市男女共同参画行動計画策定について(答申)」について等

※会議は公開で行いますので、どなたでも傍聴できます。

※いずれも個人情報が含まれる案件等については非公開となる場合がありますので、ご了承ください。

問い合わせ…人権施策推進課

☎587-6041、FAX518-1860

学校施設の完成見学会を開催します

このたび、野洲北中学校の増築棟が完成することから見学会を開催します。

日 時…1月30日(土) 午後1時～3時
 対 象…どなたでも
 場 所…野洲北中学校増築棟（受付／増築棟玄関）
 持ち物…上靴、スリッパ、マスク

※お車で来場される場合は、野洲北中学校駐車場（正面通路左側）をご利用ください。

※学校が臨時休校等した場合は中止します。なお、中止の場合は、市ホームページでお知らせします。

問い合わせ…教育総務課 ☎587-6014、FAX587-3835



野洲北中学校 全景 完成図

『わたしも地域も元気になるう！ 地域診断法を活用した地域づくり』 ～ 講演会と江部自治会での事例発表 ～

誰もが住み慣れた地域で、いつまでも安心して暮らせるまちづくりをめざし、市では昨年度、江部自治会の皆さんと「地域診断法を活用した地域づくりのワークショップ」に取り組み、今後の地域の活性化を検討しました。

このたび、ワークショップで活用した地域診断法^(※)についての講演会と事例発表を開催します。これを機会に「私にできるまちづくり」を一緒に考えてみませんか。

お気軽にご参加ください。

(※) 地域診断法とは…地域の未来を考えるため、色々な視点で地域の情報を集め整理し特徴を見つけ出し、その地域の未来に継承していくべきものを考える方法のことです。

日 時…2月11日(祝) 午後1時30分～3時（受付／午後1時～）
 場 所…野洲市総合防災センター
 対 象…どなたでも
 内 容…▽第1部 講演「地域診断法の活用と実践」／
 鵜飼 修さん（滋賀県立大学地域共生センター准教授）
 ▽第2部 事例発表／江部自治会

※お車で来場される場合は、野洲市健康福祉センター駐車場をご利用ください。

申し込み・問い合わせ…2月5日(金)までに地域包括支援センター ☎588-2337、FAX586-3668



◀地域のまち歩き

野洲市総合教育会議を 開催します

「地方教育行政の組織及び運営に関する法律」に基づき市長と教育委員会が十分な意思疎通を図り、本市教育の課題およびめざす姿等を共有し、同じ方向性のもと、連携してより一層民意を反映した教育行政を推進するため、「総合教育会議」を設置しています。

これに伴い令和2年度第3回目の会議を次のとおり開催します。

会議は公開で行いますので、どなたでも傍聴できます。

日 時…2月3日(水)
 午後1時30分～3時
 場 所…市役所本館3階第1委員会室
 構成員…市長、教育委員会（教育長および教育委員）
 問い合わせ…教育総務課
 ☎587-6014、FAX587-3835



『やす駅前バル2021』開催 地元野菜をまるかじり! ～ 伝統の野菜 吉川ごぼう・地元産野菜を使ったメニュー～

野洲駅周辺の31店舗にて、「やす駅前バル」を開催します。「やす駅前バル」とは、チケット制で飲食店を食べ歩きして楽しんでいただくイベントです。期間中、参加店舗で「バルチケット」をご利用いただくと、「バル限定メニュー」（伝統の野菜 吉川ごぼうや地元野洲産の野菜を使ったお店自慢のスペシャルな限定料理）をお楽しみいただけます。

テイクアウトが利用できる店舗もありますので、参加店舗が掲載されたチラシを片手に「野洲産の野菜を使った限定メニュー」をぜひ食べ歩きしてみてください。

開催期間…2月8日(月)～12日(金)

参加店舗…野洲駅周辺31店舗

※店舗の詳細はチラシ、ホームページ等をご確認ください。

チラシは市役所や各コミュニティセンター、野洲駅構内観光物産協会パンフレットスタンド等に設置しています。

チケット販売…バルチケット（4枚つづり）

▽前売券 3,000円/冊 ▽当日券 3,500円/冊

※前売券は1月25日(月)より販売します。

※販売場所はチラシ、市ホームページまたはおいで野洲まるかじり協議会ホームページ等をご確認ください。

※バル開催期間中に使い切れなかったチケットは、「あとバル」期間中に参加店にて1枚750円の金券として使用できます。【あとバル開催期間：2月13日(土)～28日(日)】

※新型コロナウイルス感染症対策により中止となった場合は、チケットの払い戻しをさせていただきます。



問い合わせ…▽野洲駅前バル実行委員会（野洲市商工会駅前支部）

●ワシダ不動産 ☎518-0666 午前9時～午後6時（水曜・木曜日は除く）

●すまいる市 ☎587-5225 午前10時～午後5時（日曜日は除く）

▽おいで野洲まるかじり協議会（農林水産課内）

☎587-6004、FAX587-3834

午前8時30分～午後5時15分（土曜・日曜日、祝日は除く）



詳細はこちら

舗裝修繕工事に伴う通行規制のお知らせ

市道大篠原入町線の舗裝修繕工事に伴い、通行規制を行います。工事期間中はご迷惑をおかけしますが、ご協力をお願いします。

規制期間…1月18日(月)～2月19日(金)

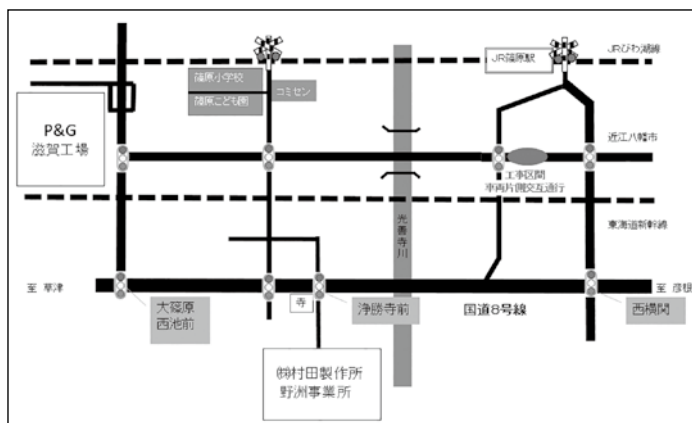
(うち7日間程度)

規制内容…24時間片側交互通行

※天候、工程により、変更になる可能性があります。

問い合わせ…道路河川課

☎587-6323、FAX586-2176



～新成人の皆さんへ～ 20歳になったら国民年金

国民年金は、年をとったときだけでなく、事故等で障害が残ったときや家族の働き手が亡くなったときに、働いている世代みんなで支えようという考えで作られた仕組みです。運営は国が責任をもって行い、年金の給付は生涯にわたって保障されます。20歳以上60歳未満の人は加入が義務付けられており、20歳になった人には、日本年金機構から国民年金に加入したことをお知らせします。

☆「学生納付特例制度」

学生の人は一般的に所得が少ないため、本人の所得が一定額以下の場合に保険料の納付が猶予される制度です。

☆「納付猶予制度」

学生でない50歳未満の人で、本人および配偶者の所得が一定額以下の場合に保険料の納付が猶予される制度です。

※どちらの制度も、10年以内であれば申し出により追納が可能です。

問い合わせ…

草津年金事務所 ☎567-2220
市保険年金課 ☎587-6081、FAX586-2177



源泉徴収票のお知らせ

令和2年中に厚生年金保険、国民年金等の老齢または退職を支給事由とする年金を受け取られた人に、令和3年1月中旬から下旬にかけて「令和2年分公的年金等の源泉徴収票」が日本年金機構から送付される予定です。

源泉徴収票は、年金以外に給与収入があり税務署で確定申告をするときや源泉徴収の還付を受けるときに必要となります。源泉徴収票を紛失された場合は再交付ができますので、お近くの年金事務所や年金相談センターまたは『ねんきんダイヤル』（☎0570-05-1165）まで申し出てください。

なお「障害年金」や「遺族年金」は非課税ですので、源泉徴収票の送付はありません。

問い合わせ…草津年金事務所 ☎567-2220

入札参加資格審査申請のお知らせ

市が行う競争入札等の参加資格審査の申請を受け付けます。

受付日…種別、地域区分によって指定
(1月中旬～2月下旬)

受付方法…郵送のみ

※申請要領(受付期間含む)、申請書等の様式は、市ホームページをご確認ください。

●建設工事

対象…更新・新規登録を希望される業者
有効年度…令和3年度(市内)
令和3・4年度(市外)

●測量・建設コンサルタント

対象…新規登録を希望される業者
有効年度…令和3・4年度

●物品供給・役務の提供

対象…更新・新規登録を希望される業者
有効年度…令和3・4年度

問い合わせ…総務課 ☎587-6038、FAX587-4033

社会教育委員の紹介

社会教育委員は、教育委員会が行う社会教育行政に関する諮問機関で、社会教育法に基づき設置しています。

地域で行われる社会教育活動を市民と行政が緊密に連携して進めるためには、市民や専門的立場の見識と経験を社会教育行政に幅広く反映していくことが求められ、その役割は、教育委員会の諮問に応じて、調査・審議して答申するとともに、自主研究を重ね、教育委員会に意見を述べることができます。

社会教育委員の会議は、学校教育や社会教育の関係者、学識経験者などによって構成されています。

委員名簿(任期:令和2年8月1日～令和4年7月31日)

区分	氏名	所属等
学校教育の関係者	八木 芳良	祇王小学校校長
	中出 雅仁	野洲北中学校校長
社会教育の関係者	駒井 朔男	市スポーツ協会副会長
	水島左知子	市文化協会会長
	浅野 賢治	堤自治会会長
	吉田由美子	鳩湖太極拳クラブ代表
家庭教育の向上に資する活動を行う者	白石 好子	市PTA連絡協議会顧問
学識経験者	高木 和久	びわこ学院大学非常勤講師
	小澤 郁乃	元市教育委員

問い合わせ…生涯学習スポーツ課 (敬称略)
☎587-6053、FAX587-3835

農業施策に関する意見書を市長へ提出しました

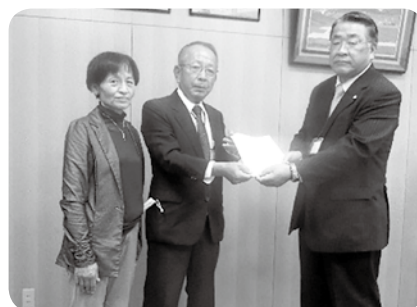
農業委員会は11月16日、安定的かつ効率的な農業経営と農業生産力の向上等の施策を展開されるよう市長に意見書を提出しました。

新規要望は以下のとおりです。

- 農業者への支援について
 - ・ 農業機械バンクの設置について
- 遊休農地対策について
- 女性の農業参画について
- 農業委員会事務局の体制の強化について

※意見書の詳細は市ホームページに掲載しています。

問い合わせ…農業委員会事務局 ☎587-6007、FAX587-3834



市立野洲病院からの

お知らせ

問い合わせ

☎587-1332

FAX587-5004

URL <https://www.yasu-hp.jp>



◇◆◇ 生活不活発病をご存じですか ◇◆◇

生活不活発病とは動かない（生活が不活発な）状態が続くことにより、心身の機能が低下することをいいます。「最近、歩きにくくなった」「家事がおっくうになった」「疲れやすくなった」などは、生活不活発病の状態かもしれません。また、今年は新型コロナウイルス感染拡大の影響で、より一層の生活不活発病が心配されます。

生活不活発病の悪循環から抜け出すには動く機会を増やすことが大切です。ウォーキングや体操だけでなく、家事や用事も立派な運動です。例えば、掃除機かけ、洗濯物干し・取り込み、食事作り、草むしりもウォーキングと同じくらいの運動になります。こういった活動を毎日1時間以上行うように心がけましょう。

リハビリテーション科では、これ以外にも自宅のできる運動等をホームページに「健康出前講座」として定期的に情報発信しています。詳しくは当科ホームページ (<https://www.yasu-hp.jp/sinryo/rihabili>) をご覧ください。

◇◆◇ 健康診断推進期間 限定メニューのご案内 ◇◆◇

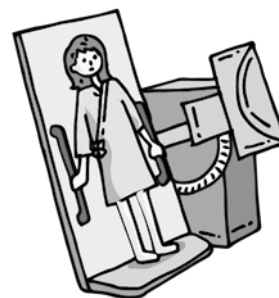
1月～3月は年始や年度末を含め、生活環境が変わる事の多い時期です。また寒季でもあり、健康維持が気がかりな季節でもあります。

市立野洲病院では、この期間に健康診断の推進期間を設け健康維持のサポートに努めており、期間中は混雑することなく健康診断を受けていただけます。

さらに期間中の限定メニューもご用意しておりますので、ぜひこの機会にご利用ください。

★期間限定メニュー

- 1日（日帰り）人間ドックコース 35,750円（限定料金）
- 単独オプション検査（単独検査実施料1,100円別途要）
 - 血管年齢検査 2,200円
 - 内臓脂肪測定検査 2,200円
 - 骨密度検査 3,960円
 - 肺がんCT検査 9,900円



※個人申し込みのみ対象です。

※クーポン券や補助の対象外となりますのでご注意ください。

※1月4日(月)～3月31日(水)までが対象期間です。

問い合わせ…健康管理センター ☎587-4443

発熱または咳などの風邪症状がある場合は、電話でご相談の上、ご来院ください。