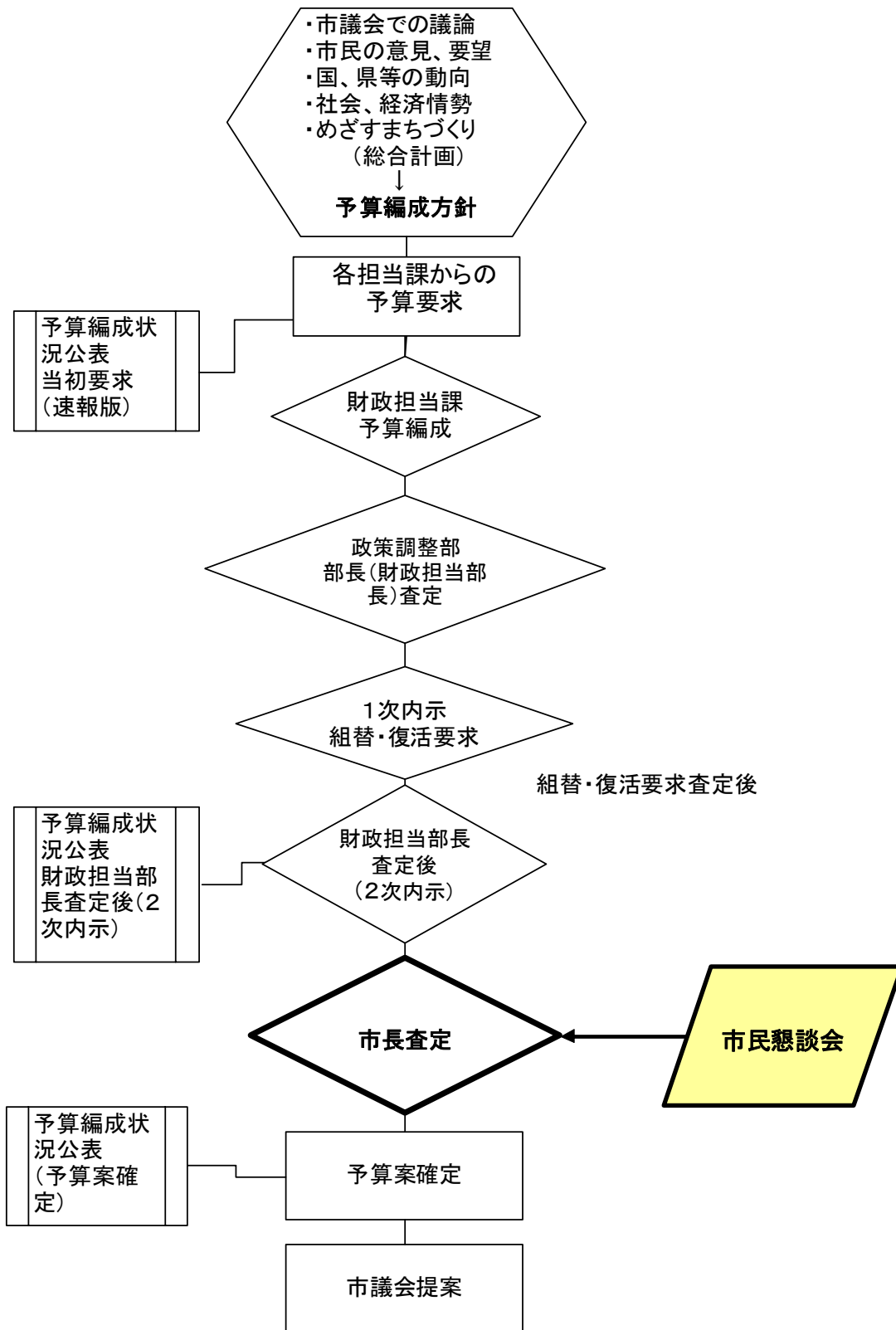


野 洲 市
政策調整部財政課

野洲市平成25年度予算編成の流れ



1. 予算規模

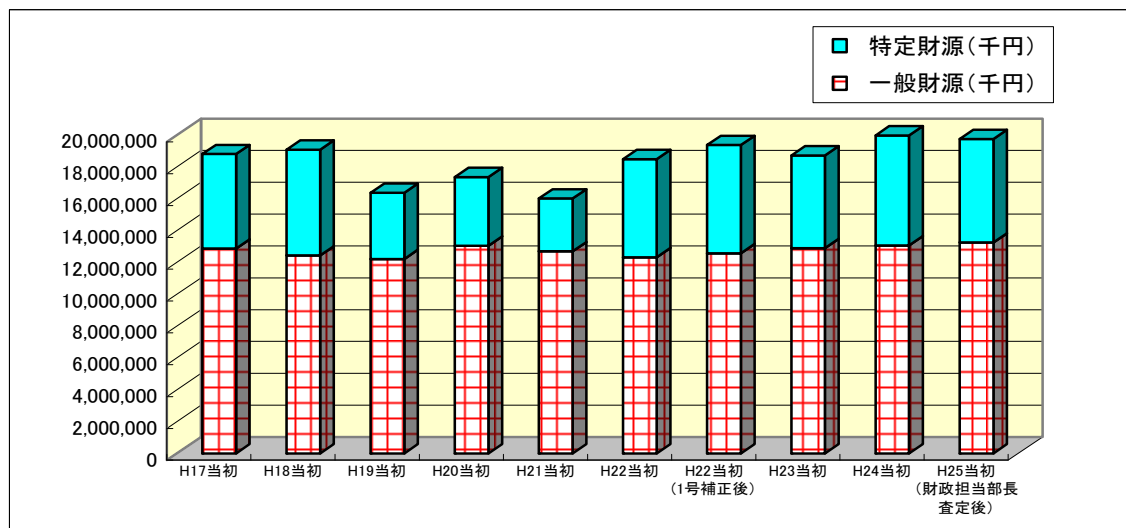
- 政策調整部長(財政担当部長)査定後における歳入の見積り総額197億3千6百万円に対して、歳出の査定総額は197億5百万円となり、当初要求から歳入では5.1億円を増額し、歳出では15.3億円を減じたことにより、要求時の20億円の歳出超過を解消しました。

【表1 予算規模の状況】

(単位:千円)

		歳入総額	歳出総額
平成25年度財政担当部長査定後	(A)	19,735,955	19,705,168
平成25年度当初要求額	(B)	19,224,526	21,230,529
平成24年度当初予算額	(C)	19,964,000	19,964,000
増減額	(A) - (B)	511,429	△ 1,525,361
	(A) - (C)	△ 228,045	△ 258,832
増減率 (%)	(A-B)/B	2.7	△ 7.2
	(A-C)/C	△ 1.1	△ 1.3

当初予算規模の推移



	H17当初	H18当初	H19当初	H20当初	H21当初	H22当初	H22当初 (1号補正後)	H23当初	H24当初	H25当初 (財政担当 部長 査定後)
予算額(千円)	18,792,000	19,067,000	16,363,000	17,354,000	16,011,000	18,474,385	19,364,539	18,712,000	19,964,000	19,735,955
一般財源(千円)	12,860,010	12,424,583	12,198,739	13,038,068	12,693,399	12,318,592	12,565,205	12,889,799	13,065,500	13,243,368
特定財源(千円)	5,931,990	6,642,417	4,164,261	4,315,932	3,317,601	6,155,793	6,799,334	5,822,201	6,898,500	6,492,587
一般財源比率(%)	68.4	65.2	74.6	75.1	79.3	66.7	64.9	68.9	65.4	67.1

※平成22年度については、国会審議中であったため当初予算額に子ども手当の計上を見送っているため、子ども手当を計上した1号補正後の予算額も記載しています。

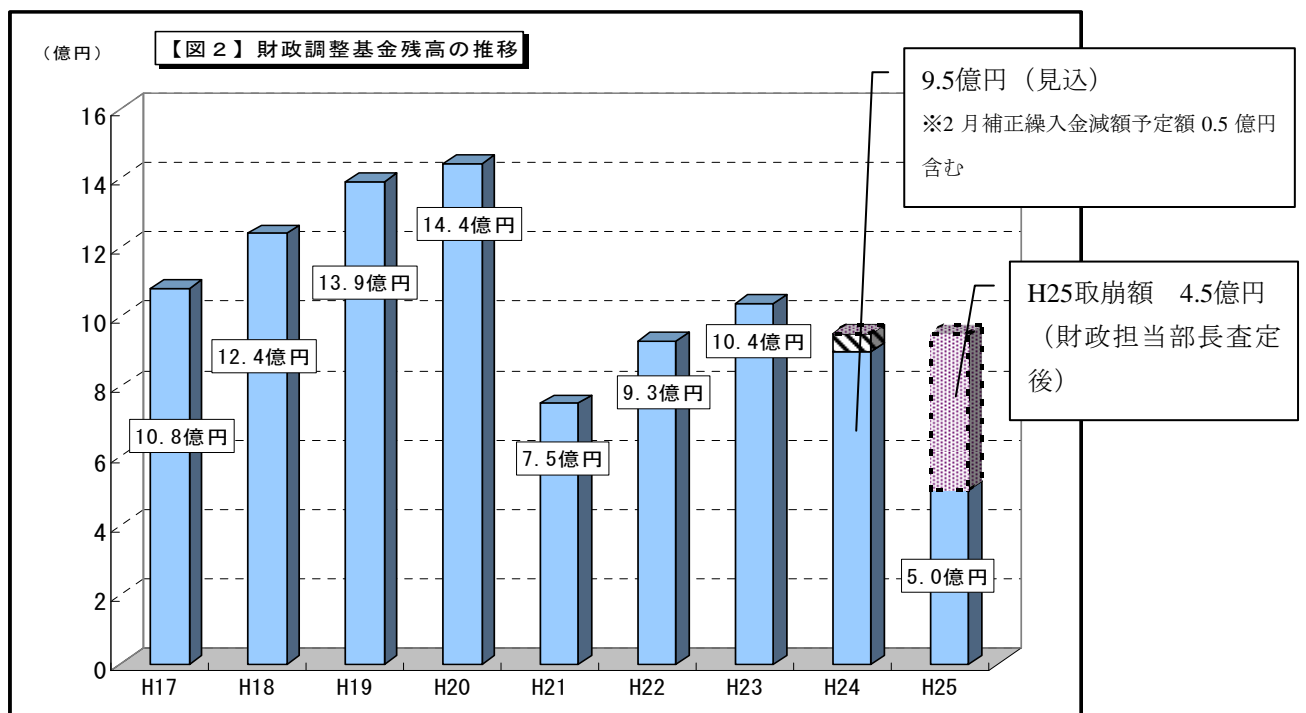
《当初要求からの主な増減》

歳入の状況

- ・ 市税については、現時点での検証を行った結果、個人市民税、固定資産税において、当初要求時よりも増額しました。(1.0億円)
- ・ 道路整備や建築工事等の公共事業については、可能なものについて市債(借入金)の発行による財源措置をしています。その際には、優遇措置のある合併特例債の活用を図っています。
- ・ 財産収入について、積極的に不用財産の売却を図っています。(4.0億円)
- ・ 現時点で見込める歳入を伸ばし、歳出カットによる縮減の結果、なお不足する財源を補うため、財政調整基金(いわゆる「貯金」)からの取崩し(繰入金)を新たに見積もりました。(4.5億円)

歳出の状況

- ・ こども園施設整備事業について、事業実施の年度間調整を行い減額しています。(△0.7億円)
- ・ 下水道事業特別会計について、下水道事業債及び歳出経費の見直しにより一般会計からの繰出金が減額できました。(△1.7億円)
- ・ 道路整備に係る要求について整備の優先順位等について精査し減額しています。(道路維持△0.2億円、交通安全施設整備△0.5億円)
- ・ 野洲駅周辺都市基盤整備事業について、事業実施の年度間調整を行い減額しています。(△6.6億円)
- ・ 公営住宅の管理について、優先順位等について精査し減額しています。(△1.0億円)
- ・ その他、内部事務費については、前年度実績及び今年度実績見込みを勘案して査定をしています。



平成25年度会計別歳出予算（財政担当部長査定後）総括表

（単位：千円，％）

区 分	平成25年度 当初予算 (部長査定後) A	平成24年度 当初予算 B	増減額 A-B	増減率 (A-B)/B
一 般 会 計	19,705,168	19,964,000	△ 258,832	△ 1.3
特 別 会 計	12,141,722	11,624,063	517,659	4.5
国民健康保険事業	4,738,593	4,612,515	126,078	2.7
後期高齢者医療	418,207	413,420	4,787	1.2
介護保険事業	3,055,743	2,935,292	120,451	4.1
地域医療振興資金 貸付事業	39,100	24,675	14,425	58.5
下水道事業	1,949,784	2,468,656	△ 518,872	△ 21.0
墓地公園事業	25,903	25,463	440	1.7
基幹水利施設管理事業	13,055	13,155	△ 100	△ 0.8
工業団地等整備事業	1,890,087	1,112,137	777,950	70.0
土地取得	11,250	18,750	△ 7,500	△ 40.0
合計(一般+特別会計)	31,846,890	31,588,063	258,827	0.8
水道事業会計	1,364,353	1,262,509	101,844	8.1
収益的支出	795,854	809,160	△ 13,306	△ 1.6
資本的支出	568,499	453,349	115,150	25.4
総 合 計	33,211,243	32,850,572	360,671	1.1

2. 歳入の状況

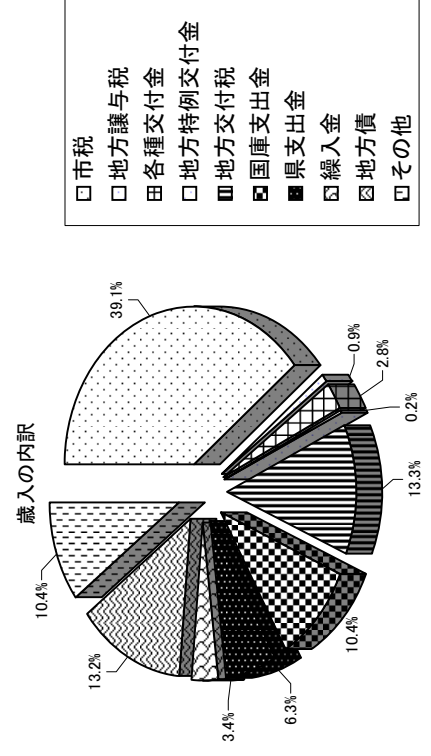
- ▶ 歳入の根幹である市税では、世界景気の減速等を背景として、弱い動きとなっている経済の影響による法人市民税の減収見込みが大きいものの、固定資産税の伸びにより市税全体では前年度当初予算比較で0.5億円増の77.1億円を見積もっています。
- ▶ 地方譲与税、県税交付金、地方交付税については、現時点では平成24年度決算見込額をもとに見積もっていますが、1月末に示される予定の地方財政計画に基づき再見積もりを行う予定です。
- ▶ 国庫支出金では、扶助費関係で障害者自立支援給付費、生活保護費、セーフティネット支援対策等事業などで増加していますが、小中学校の耐震整備の完了により、学校施設環境改善交付金が1.3億円減となっています。その他、野洲駅周辺都市基盤整備事業の増などにより、国庫支出金全体では、対前年度当初比で1.7億円増の20.4億円を見積もっています。
- ▶ 県支出金では、国庫支出金と同様に障害者自立支援給付費、生活保護費などの扶助費関係で増加しており、全体で前年度当初予算から1.7億円増の12.5億円を見積もっています。
- ▶ 繰入金では、財源補てんとして財政調整基金からの取崩しで4.5億円を見積もっていることから、取崩後のこの基金の残高は、現時点での平成24年度決算見込額からすると5.0億円程度となる見込みです。
- ▶ 市債では、(仮称)野洲第1・第3こども園、野洲駅周辺都市基盤整備事業及び野洲北中学校柔剣道場整備事業等に係る財源には、市債の中でも有利な合併特例債を充てることで可能な額を見積もっています。
- ▶ その他の歳入では、東消防署施設整備事業の完了に伴い湖南広域行政組合からの受託事業収入が7.0億円減となるほか、野洲文化ホール・温水プールの直営化に伴い0.3億円の使用料を見積もっています。また、東消防署跡地等の不用財産を売り払うことなど財産収入で4.0億円を見積もっています。

【表2 歳入の状況】

(単位:千円)

	平成25年度				平成24年度		主な増減理由
	当初予算 (部長査定後)	前年度対比		当初予算額	構成比 (%)		
		増減額	増減率 (%)				
市税	7,709,609	39.1	50,805	0.7	7,658,804	38.4	
うち個人市民税	2,776,791	14.1	38,799	1.4	2,737,992	13.7	
うち法人市民税	656,101	3.3	△ 109,497	△ 14.3	765,598	3.8	
うち固定資産税	3,797,236	19.2	79,104	2.1	3,718,132	18.6	
地方譲与税	178,000	0.9	11,000	6.6	167,000	0.8	
県税交付金等	560,500	2.8	21,000	3.9	539,500	2.7	
地方特例交付金	35,000	0.2	10,000	40.0	25,000	0.1	
地方交付税	2,620,000	13.3	△ 320,000	△ 10.9	2,940,000	14.7	普通交付税 2,600,000→2,270,000(△330,000)
国庫支出金	2,044,882	10.4	104,316	5.4	1,940,566	9.7	障害者自立支援費負担金 313,247→351,235(37,988) 児童手当交付金 686,326→680,313(△6,013) 保育所運営費負担金 135,968→129,962(△6,006) 生活保護費負担金 247,928→295,449(47,521) 未熟児養育医療費負担金 0→1,509(1,509) ホームページサポート支援対策等事業費補助金 2,936→20,550(17,614) 社会資本整備総合交付金 186,388→341,996(155,608) 学校施設環境改善交付金 146,493→20,848(△125,645)
県支出金	1,249,412	6.3	165,020	15.2	1,084,392	5.4	障害者自立支援費負担金 156,623→175,617(18,994) 生活情報体制整備交付金 0→19,832(19,832) 児童健全育成事業補助金 57,097→62,154(5,057) 住まい対策等支援事業費補助金 8,234→20,670(12,436) 妊婦健康診査臨時特例交付金 9,572→0(△9,572) 子宮頸がん等ワクチン接種緊急促進臨時特例交付金 27,666→0(△27,666) 公共施設再生可能エネルギー等導入事業費補助金 0→21,932(21,932) 緊急雇用創出特別推進事業補助金 55,570→78,860(23,290) 青年就業手当交付金 13,500→27,000(13,500) 担い手農地集積促進事業費補助金 0→49,800(49,800) 経営体育成支援事業費補助金 0→35,070(35,070) 里山リニューアール事業補助金 3,353→0(△3,353) 参議院議員選挙費委託金 0→24,324(24,324) 県税徴収事務委託金 77,025→75,105(△1,920)

	平成25年度				平成24年度		主な増減理由
	当初予算 (部長査定後)	前年度対比		当初予算額	構成比 (%)		
		増減額	増減率 (%)				
繰入金	673,961	3.4	27,709	4.3	646,252	3.2	財政調整基金 470,000→450,000(△20,000) 公共施設等整備基金 100,000→100,000(0) 地域振興基金 18,000→49,000(31,000)
地方債	2,608,800	13.2	△ 239,800	△ 8.4	2,848,600	14.3	一般廃棄物処理事業債 0→103,200(103,200) 合併特例債 1,487,000→1,032,500(△454,500) 行政改革推進債 0→64,000(64,000)
うち合併特例債	1,032,500	5.2	△ 454,500	△ 30.6	1,487,000	7.4	
うち臨時財政対策債	1,000,000	5.1	△ 50,000	△ 4.8	1,050,000	5.3	
その他	2,055,791	10.4	△ 58,095	△ 2.7	2,113,886	10.6	公立保育所保護者負担金 125,895→127,657(1,762) 私立保育所保護者負担金 160,694→155,499(△5,195) 学童保育所使用料 72,766→73,850(1,084) 市営住宅使用料 77,001→79,406(2,405) 野洲文化ホール使用料 0→7,011(7,011) 温水プール使用料 0→22,500(22,500) こみ収集手数料 80,978→92,550(11,572) 不動産売却収入 46,344→405,861(359,517) 消防署整備密託事業収入 702,837→0(△702,837) 文化振興事業収入 0→7,631(7,631) スポーツ振興事業収入 0→63,283(63,283)
歳入合計	19,735,955	100.0	△ 228,045	△ 1.1	19,964,000	100.0	
うち一般財源	13,243,368	67.1	177,868	1.4	13,065,500	65.4	



3. 歳出の状況

- ▶ 歳出では、依然として税収の確保は厳しい状況にあり、そうした中で財政の健全化を図るため、経常的な経費の抑制を図っているものの、下水道事業会計や介護保険事業会計への負担（繰出金）など、義務的な要素の強い経費が増加する中で、「野洲の元気と安心を伸ばす」ための重点事業として普通建設事業（ハード事業）に取り組むことにより歳出総額は増加しています。
- ▶ 扶助費では、障がい者自立支援費や長引く不況による生活保護費などが増加しています。
- ▶ 公債費では、総額では、過去の市債（借入金）の完済による減少額と元金償還が始まるもの及び新たな市債の発行による利子の発生とを比較すると、対前年度当初比では 1.8%上昇しています。これは、市民の安全・安心のために耐震事業などを集中して行ったことによるものであり、一時的ではありませんが、当面は更に増加すると見込まれます。
- ▶ 投資的経費（ハード事業）では、厳しい財政状況の中ですが、市の重点事業として位置付けた緊急度の高い事業に関しては、補助金や優遇措置のある市債（合併特例債）等の財源を最大限に活用した上で予算に組み込んでいます。

- 幼保一元化関連事業
- クリーンセンター施設整備事業
- 雨水対策事業
- 野洲駅及び篠原駅周辺都市基盤整備事業
- 橋梁長寿命化事業

平成25年度 一般会計 当初予算(財政担当部長査定後)【歳出】 性質別比較表

(単位:千円, %)

区分	平成25年度		平成24年度		比較		主な増減理由 (対前年度当初予算比較)
	当初予算 (部長査定後) (A)	構成比	当初予算額 (B)	構成比	増減額 (A-B)	増減率	
義務的経費	10,470,326	53.1	10,159,216	50.9	311,110	3.1	
内訳							
人件費	3,989,228	20.2	3,894,459	19.5	94,769	2.4	事業団直営化による職員給与及び嘱託職員雇用費 0→130,066(130,066) 退職手当組合負担金 277,360→240,368(△36,992)
扶助費	3,233,770	16.4	3,073,899	15.4	159,871	5.2	障がい者介護給付費 410,112→472,289(62,177) 児童扶養手当 144,195→156,226(12,031)、生活保護費 330,572→396,932(66,360)
公債費	3,247,328	16.5	3,190,858	16.0	56,470	1.8	長期債元金 2,767,751→2,856,915(89,164) 長期債利子 417,907→385,213(△32,694)
一般行政経費	4,853,216	24.6	4,632,001	23.2	221,215	4.8	
内訳							
物件費	3,412,840	17.3	3,330,152	16.7	82,688	2.5	システム改修委託(生活保護) 0→14,931(14,931)、四種混合ワケチン予防接種委託 0→18,529(18,529) 新クリンセンター施設整備実施計画・技術評価等発注支援業務委託 0→19,000(19,000) 固定資産評価替及び鑑定委託 26,390→48,142(21,752) 総合行政システム再構築事業 0→11,342(11,342)
維持補修費	33,564	0.2	30,371	0.2	3,193	10.5	庁舎修繕 3,000→3,140(140)、総合体育館・プール修繕 0→800(800)
補助費等	1,406,812	7.1	1,271,478	6.3	135,334	10.6	湖南広域行政組合(共通経費)負担金 54,560→62,107(7,547) 経営体育成支援事業補助金 0→35,070(35,070)、農地集積協力金 0→49,800(49,800)
投資的経費	2,963,541	15.1	3,842,978	19.2	△ 879,437	△ 22.9	こども園整備事業 94,000→671,518(577,518) 新・野洲クリンセンター施設整備事業 6,000→137,620(131,620) 道路整備事業 113,653→156,531(42,878) 河川改修事業 42,000→116,000(74,000) 野洲駅周辺整備事業 307,466→493,500(186,034) 小学校施設整備事業 1,090,156→436,323(△653,833) 東消防署・防災センター整備事業 1,004,773→21,932(△982,841)
その他	1,408,085	7.1	1,319,805	6.6	88,280	6.7	
投資金・出資金	0	0.0	0	0.0	0	-	
貸付金	7,500	0.0	11,800	0.1	△ 4,300	△ 36.4	小口簡易資金預託金 11,800→7,500(△4,300)
積立金	5,200	0.0	852	0.0	4,348	510.3	まちづくり基金積立金 500→2,000(1,500)
繰出金	1,395,385	7.1	1,307,153	6.5	88,232	6.7	下水道会計繰出金(農排) 51,198→64,457(13,259)、下水道会計繰出金(公共) 75,495→128,518(53,023) 介護保険会計繰出金 461,898→472,920(11,022)
予備費	10,000	0.1	10,000	0.1	0	0.0	
歳出合計	19,705,168	100.0	19,964,000	100.0	△ 258,832	△ 1.3	

◆平成25年度 一般会計当初予算（財政担当部長査定後）【歳出】目的別比較表

【歳出】

(単位：千円)

款	項	平成25年度 当初予算 (部長査定後) A	平成24年度 当初予算 B	比較増減 A-B	増減率 (A-B)/B	主な増減要因 (対前年度当初予算比較)
議会費	議会費	212,138	212,469	△ 331	△ 0.16	
	議会費	212,138	212,469	△ 331	△ 0.16	議会配信センターネットシステム委託料 4,422→882(△3,540)
総務費	総務管理費	2,096,428	2,098,509	△ 2,081	△ 0.10	
	徴税費	1,601,829	1,697,518	△ 95,689	△ 5.64	旧分庁舎改修 97,080→0(△97,080) 篠原駅周辺都市基盤整備推進協議会負担金 74,098→62,431(△11,667) コミュニティ助成 16,200→28,900 (12,700)
	戸籍住民基本台帳費	146,386	128,310	18,076	14.09	固定資産評価替調査 22,000→29,123(7,123) 不動産鑑定委託 4,390→21,016(16,626)
	選挙費	89,764	39,287	50,477	128.48	住基ネット機器等更新 1,502→2,815(1,313)
	統計調査費	7,170	3,579	3,591	100.34	市長選挙・琵琶湖海区委員選挙・野洲川土地改良区総代選挙→市議会議員選挙・参議院議員選挙
	監査委員費	24,077	22,857	1,220	5.34	住宅土地統計調査 0→5,322(5,322)
	社会福祉費	3,000,226	2,889,916	110,310	3.82	住宅手当 6,298→18,687(12,389) 障がい者自立支援扶助費 629,472→720,375(90,903) パーソナルサポートサービスモデル事業 13,006→0(△13,006) 生活支援戦略事業 0→17,432(17,432)
	児童福祉費	3,426,919	2,843,152	583,767	20.53	こども園施設整備 94,000→671,518 (577,518) 学童保育所指定管理料 338,907→327,225(△11,682)
	生活保護費	439,420	355,459	83,961	23.62	生活保護費 330,572→396,932(66,360)
	保健衛生費	598,346	570,866	27,480	4.81	休日急病診療所建設負担金 0→18,136(18,136)
環境保全費	環境保全費	25,402	27,508	△ 2,106	△ 7.66	守山野洲行政事務組合負担金 83,389→80,667(△2,722)
	清掃費	1,228,578	1,088,214	140,364	12.90	新・野洲クリーンセンター一造成工事 0→133,510(133,510)
労働費	労働諸費	117,616	95,185	22,431	23.57	緊急雇用創出特別推進事業費 55,570→78,860(23,290)
	労働費	370,272	266,773	103,499	38.80	経営体育成支援事業補助 0→35,070(35,070) 農地集積協力金 0→49,800(49,800)
農林水産業費	農林水産業費	368,063	257,137	110,926	43.14	
	農林水産業費	368,063	257,137	110,926	43.14	

款	項	平成25年度 当初予算 (部長査定後) A	平成24年度 当初予算 B	比較増減 A-B	増減率 (A-B)/B	主な増減要因 (対前年度当初予算比較)
商工費	林業費	647	7,726	△ 7,079	△ 91.63	里山リニューール事業委託 3,353→0(△3,353)
	水産業費	1,562	1,910	△ 348	△ 18.22	
土木費	商工費	157,467	166,376	△ 8,909	△ 5.35	
	土木管理費	34,093	43,023	△ 8,930	△ 20.76	中小企業利子補給金(緊急経済対策) 9,680→5,530(△4,150) 地籍調査委託 14,462→5,599(△8,863)
道路橋梁費		230,206	182,919	47,287	25.85	大笹原橋他詳細調査及び補修検討委託 0→3,402(3,402) 交通安全施設整備工事 16,500→48,300(31,800)
	河川費	144,210	61,798	82,412	133.36	雨水幹線工事 42,000→116,000(74,000)
都市計画費		764,528	515,511	249,017	48.30	公共施設管理者負担金 19,000→0(△19,000) 駅前周辺整備工事 234,580→487,000(252,420)
	住宅費	55,046	48,896	6,150	12.58	井口団地解体工事 0→5,849(5,849)
教育費	消防費	560,663	1,570,465	△ 1,009,802	△ 64.30	
	教育総務費	467,265	504,868	△ 37,603	△ 7.45	中学校教師用指導書 9,006→0(△9,006)
中学校費	小学校費	561,035	1,205,661	△ 644,626	△ 53.47	学校耐震化工事 774,917→0(△774,917) 学校増築工事 217,350→333,938(116,588)
	幼稚園費	289,472	299,100	△ 9,628	△ 3.22	野洲北中学校武遺場整備 13,198→207,935(194,737) 野洲中学校解体 205,000→0(△205,000)
公債費	社会教育費	469,142	462,331	6,811	1.47	文化振興事業講師謝礼 0→4,806(4,806)
	学校給食費	524,758	527,673	△ 2,915	△ 0.55	給食配送業務 46,662→46,196(△466)
予備費	予備費	10,000	10,000	0	0.00	
	歳出合計	19,705,168	19,964,000	△ 258,832	△ 1.30	臨時財政対策債 376,297→416,459(40,162)

4. 主な事業の概要

本市の総合計画のめざすべき都市像「豊かな自然と歴史に恵まれたにぎわいとやすらぎのあるまち～みんなが住みたい、住み続けたいと実感できるまちづくり～」の実現のために、6つの「まちづくりの基本目標」のもと、各種の施策を展開する中で、平成25年度については、特に「野洲の元気と安心を伸ばす」ことに力点を置いた予算とすることを基本としています。その重点事業の主なものとしては、次のとおりです。

- ・ 幼保一元化関連事業
- ・ クリーンセンター施設整備事業
- ・ 雨水対策事業
- ・ 野洲駅及び篠原駅周辺都市基盤整備事業
- ・ 橋梁長寿命化事業

※財源内訳の（ ）は、以下のことを表しています。

- （使）＝使用料、（国）＝国庫支出金、（県）＝県支出金
- （受）＝受託事業収入、（債）＝地方債、（諸）＝諸収入
- （繰）＝繰入金、（一）＝一般財源

『豊かな人間性をはぐくむまち』

◎新規 子ども・子育て支援事業計画： 345万6千円

現在の子ども・子育て支援施策の把握や評価を行い、さらに事業計画策定に向けたニーズを調査し、2か年で事業計画を策定します。

財源内訳：

（一）345万6千円

○継続 児童手当： 9億6,850万5千円（前年度：9億6,641万円）

※予算編成時の制度に基づきます。

《支給額》

3歳未満	：	一律 15,000円
3歳以上小学校修了前	：	第1、2子 10,000円、第3子以降 15,000円
中学生	：	一律 10,000円
所得制限世帯	：	一律 5,000円

《所得制限》 【例】年収960万円（夫婦、子ども2人の場合）

* 所得や扶養親族の人数によって異なります。

《費用負担》

国と地方（県、市町村）は、2対1の負担割合で負担

財源内訳：

（国）	6億8,031万3千円
（県）	1億4,409万6千円
（一）	1億4,409万6千円

○継続 学童保育所運営費： 3億2,813万円（前年度：3億3,959万1千円）

野洲市社会福祉協議会へこどもの家の運営を指定管理委託し、安心・安全なこどもの居場所づくりを行います。

財源内訳：

（使）	7,385万円
（県）	6,215万4千円
（諸）	624万円
（一）	1億8,588万6千円

○継続 子育て短期入所生活援助（ショートステイ）事業： 10万4千円

（前年度：16万1千円）

子育て夜間養護等（トワイライトステイ）事業： 4万2千円

（前年度：5万5千円）

保護者の疾病や育児疲れ、育児不安等（ショートステイ対象）、保護者の仕事等（トワイライトステイ対象）の理由により家庭において児童を養育することが一時的に困難

となった場合に、市と契約を結んだ児童養護施設等において養育を行います。

財源内訳：

(国) 6万8千円
(一) 7万8千円

○継続【重点事業】 公立こども園施設整備： 6億7,151万8千円
(前年度：9,400万円)

(仮称)野洲第3こども園は、平成26年度開園を目指し園舎建設に取り組みます。

(仮称)野洲第1こども園は、平成27年度開園に向けて、用地取得・園舎の設計等に取り組みます。

(仮称)野洲第3こども園(平成26年度開園予定)

建築工事 4億8,613万4千円
現場監理 1,120万円

(仮称)野洲第1こども園(平成27年度開園予定)

園舎建設基本設計 980万円
園舎実施設計 2,250万円
土地購入費 1億361万7千円
物件補償費 2,457万4千円

財源内訳：

(債) 6億1,560万円
(一) 5,591万8千円

●拡充 学校応援団事業： 145万円(前年度：80万円)

地域住民の協力のもと、ボランティアによる様々な学校支援活動を通して学校を応援していただく応援団組織に補助金を交付し、子どもたちの健やかな成長を促進するとともに、家庭や地域の教育力の向上を図ります。

財源内訳：

(一) 145万円

○継続 小学校及び中学校施設整備： 5億5,386万2千円
(前年度：12億1,729万円)

学校施設について整備を進め、安全で快適な学習環境を確保します。

- ・ 北野小学校校舎増築工事
- ・ 野洲北中学校柔剣道場新設工事

財源内訳：

(国)	5,313万5千円
(債)	4億8,170万円
(一)	1,902万7千円

『人とひとが支え合う安心なまち』

○継続 扶助費

障がい者自立支援費

7億2,037万5千円
(前年度：6億2,947万2千円)

財源内訳：

(国)	3億5,123万5千円
(県)	1億8,850万5千円
(一)	1億8,063万5千円

福祉医療助成費

3億3,372万5千円
(前年度：3億3,735万9千円)

財源内訳：

(県)	1億45万1千円
(諸)	4,225万4千円
(一)	1億9,102万円

生活保護費

3億9,693万2千円
(前年度：3億3,057万2千円)

財源内訳：

(国)	2億9,544万9千円
(県)	237万2千円
(一)	9,911万1千円

○継続 強度行動障がい者通所特別加算費： 417万6千円

(前年度：436万8千円)

重度の強度行動障がい者の日中活動の場の確保と処遇改善を目的として、生活介護サービスの利用に当たり、1対1での支援に対応できるよう特別加算費を事業所に対して支給します。

《対象者》

障がい程度区分 5又は6 かつ 行動援護基準 15点以上

財源内訳：

(一) 417万6千円

○継続 グループホーム等整備事業補助金： 600万円 (前年度：600万円)

知的障がい者又は精神障がい者の施設入所(入院)から地域生活への移行を推進するためにグループホーム、ケアホームの整備補助を行い、居住の場の確保を図ります。

財源内訳：

(一) 600万円

○継続 知的障がい児等宿泊型生活訓練事業補助金： 38万4千円

(前年度：24万円)

少人数のグループ(満12歳以上、概ね4~6人の知的障がい児等)が自立を目的として、地域の空き家を利用して行う宿泊による生活訓練を支援します。

利用者1人当たり3,000円、年間12回を限度に補助します。

財源内訳：

(国) 19万2千円

(県) 9万6千円

(一) 9万6千円

●拡充 相談支援の充実

相談支援の多様性と専門性に対応するため、従来の知的障がい者及び精神障がい者への相談支援業務に加え、身体障がい者への相談支援業務を民間事業所に委託し、支援の拡大と機能強化を図ります。

- <新規> 湖南地域（身体障がい者）相談支援事業負担金：140万8千円
- <継続> 湖南地域（知的障がい者）相談支援事業負担金：474万3千円
（前年度：352万3千円）
- <継続> 湖南地域（精神障がい者）地域活動支援センターI型事業運営委託料
：1,600万円（うち野洲市負担金額：291万5千円）
（前年度：1,600万円、うち野洲市負担金額：295万9千円）

財源内訳：

（国） 86万8千円
（県） 43万4千円
（諸） 1,308万5千円
（一） 161万3千円

◎新規 障がい者に対する理解を深めるための研修・啓発事業： 29万8千円

障がい者の地域生活を支援し、共生社会を実現するため、市民への「障がい」や「障がい者」に対する正しい理解に努めます。

- ・ 啓発講演会の開催（年間4回を予定）
- ・ 啓発パネル展の開催
- ・ 啓発用DVDの貸出し

財源内訳：

（国） 14万9千円
（県） 7万4千円
（一） 7万5千円

◎新規 障がい者虐待防止一時保護居室確保事業： 50万円

平成24年10月の（略称）障害者虐待防止法の施行に伴い設置した野洲市障がい者虐待防止センターの機能強化に向け、被虐待障がい者の一時保護のための居室を確保します。

財源内訳：

（国） 25万円
（一） 25万円

◎新規 湖南広域休日急病診療所運営及び建設費負担金： 2,011万4千円

湖南広域休日急病診療所は、平成24年4月から旧草津栗東休日急病診療所の名称を改め、守山市・栗東市・野洲市の3市が草津市に事務委託する形態で管理運営されていましたが、平成25年4月から湖南広域行政組合が管理運営します。

当診療所は、平成26年度に済生会滋賀県病院付近へ新築移転し、内容充実を目指します。

財源内訳：

(一) 2,011万4千円

○継続 保健事業費（各種健診等）： 3,131万9千円

（前年度：2,900万4千円）

生涯にわたり健康を維持できるよう健康相談、健康教育、健康手帳の交付、がん検診、訪問指導等を実施します。

なお、女性特有のがん（乳がん、子宮がん）及び大腸がん検診に係る無料クーポンの配布は平成25年度も継続します。

財源内訳：

(国) 637万1千円

(県) 285万5千円

(諸) 297万5千円

(一) 1,911万8千円

○継続 地域医療体制整備補助事業： 1億2,163万6千円

（前年度：1億2,502万3千円）

地域医療の中核病院として、地域の医療の充実、医療提供体制の整備を促進し、市民の健康保持を図るため、特定医療法人御上会（野洲病院）に対して補助を行います。

財源内訳：

(一) 1億2,163万6千円

◎新規 認知症相談機能の強化： 10万8千円

認知症高齢者の早期発見・早期治療により、より充実した支援体制が推進できる

よう、認知症専門医や認知症専門指導士による訪問相談や各コミセンでの保健師による相談を実施します。

財源内訳：
(国) 4万2千円
(県) 2万1千円
(一) 4万5千円

○継続 特別支援教育の充実、不登校対策： 2,985万6千円
(前年度：2,946万2千円)

《特別支援教育の充実》

障がいのある児童及び生徒一人ひとりの教育的ニーズに応じた教育支援を行うため、コーディネーター加配や支援員の配置、巡回相談員の派遣等を行います。

《不登校児童及び生徒への支援》

不登校児童及び生徒への支援を図るため、心のオアシス相談員やスクーリング・ケアサポーターを学校に派遣して、不登校の未然防止や支援の充実を図ります。

また、不登校児童及び生徒の学校復帰を目指して、ふれあい教育相談センターにおいて適応指導教室、こころの教育相談を実施します。

財源内訳：
(県) 20万円
(一) 2,965万6千円

◎新規 (仮称) 総合防災センター蓄電池設置事業： 2,193万2千円

防災の拠点施設である(仮称)総合防災センターに、停電時の電力利用を可能とするため蓄電池設置工事を実施し、太陽光発電システムで発電した電気を備蓄します。

財源内訳
(県) 2,193万2千円

『地域を支える活力を生むまち』

○継続 ものづくり経営インストラクター養成スクール： 700万円 (前年度:893万4千円)

東京大学ものづくり経営研究センター(MMRC)の支援のもと、ものづくりにおける高度な知識、技能を持つベテランの人材を経営改善のインストラクターとして育成するためのスクールを引き続き開校します。

スクールで育成されたインストラクターは、東京大学で養成されたものづくりインストラクターと連携し、生産性の向上や利益率の改善に取り組む中小企業の体質改善を支援します。

財源内訳：

(国) 400万円
(諸) 100万円
(一) 200万円

◎新規 生活支援戦略事業： 1,743万2千円

経済的困窮もしくは社会的孤立により、生活困窮状態に陥っている人を対象にパーソナル・サポートサービス事業の取組を基本とし、市役所の総合力で相談者の発見、生活再建支援を実施します。

財源内訳：

(県) 1,743万2千円

○継続 地域農業マスタープラン策定： 335万6千円(前年度：97万8千円)

地域で集落の農業の将来について協議を行い、今後の方向性を定めます。

また、すでに設立されている集落営農組織について、経営安定化を支援します。

財源内訳：

(県) 335万6千円

○継続 青年就農給付金： 2,700万円(前年度：1,350万円)

将来の地域農業を支える担い手育成の一環として、就農意欲のある青年層を対象に市内での新規就農を支援します。

＜対象者＞

45歳未満の新規就農者

＜助成額＞

年間150万円（所得制限あり）

財源内訳：

（県）2,700万円

◎新規 農地集積協力金： 4,980万円

農地集積に協力した方に対し交付する「農地集積協力金」を交付し、担い手への農地の集積を図ります。

財源内訳：

（県）4,980万円

◎新規 経営体育成支援事業補助金： 3,507万円

農業用機械導入や施設設置に当たり、事業費の一部を補助し、担い手育成を図ります。

財源内訳：

（県）3,507万円

○継続 工業振興助成金： 5,000万円（前年度：5,000万円）

工業振興条例に基づき、申請のあった16企業に助成金を交付します。

交付総額 15億4,583万円

平成24年度末の交付済額 10億5,017万円

平成24年度末の未交付額 4億9,566万円

財源内訳：

（一）5,000万円

○継続 中小企業利子補給金： 614万4千円（前年度：1,076万円）

市内で営業する中小企業者が市の定める融資制度を利用した場合、その支払利息の一部を補給します。

- 《 対象者 》 野洲市に在住している個人
野洲市に住所を有し事業を営む法人
野洲市外に在住している個人で、野洲市内に事業を営む個人
- 《 利子補給率 》 利子補給率：0.4%

財源内訳：
(一) 614万4千円

○継続 野洲川大花火大会： 200万円（前年度：183万6千円）

野洲川大花火大会を開催します。なお、昨年に引き続き当日は、昼間にもイベントの開催を計画しています。

財源内訳：
(一) 200万円

『美しい風土を守り育てるまち』

○継続【重点事業】 新クリーンセンター施設整備： 1億7,686万9千円
(前年度：600万円)

生活環境影響調査の結果を踏まえ、造成基本設計を基に造成詳細設計を行った後、造成工事に着手するとともに、新センターの建設に係る実施計画・技術評価等発注支援業務を行い、建設工事に向けた準備を整えます。

また、地域全体の環境の向上を目指し、第三者機関を設置し、環境モニタリングの実施等について協議します。

財源内訳：
(国) 21万4千円
(債) 1億320万円
(一) 7,345万5千円

○継続 企画展開催事業（歴史民俗博物館）： 29万9千円

（前年度：59万7千円）

開館 25 周年を記念して、野洲川下流域を中心とした地域の歴史と文化を企画展として開催するとともに、銅鐸博物館として開館以来、継続して実施している銅鐸の研究講座を実施します。

財源内訳：

（諸） 10万円

（一） 19万9千円

『うるおいとにぎわいのある快適なまち』

○継続【重点事業】 篠原駅周辺都市基盤整備： 6,295万2千円

（前年度：7,460万1千円）

本市と近江八幡市、竜王町との2市1町で取り組んでいますJR篠原駅周辺整備事業に係る負担金を計上しています。

平成 25 年度は、自由通路やエレベータ・エスカレータの整備工事等に取り組めます。

財源内訳：

（債） 5,240万円

（一） 1,055万2千円

◎新規 空き家対策事業： 5万4千円

空き家の管理不十分による倒壊事故や犯罪の発生を防ぐため、対策を検討します。

財源内訳：

（一） 5万4千円

○継続 コミュニティバス運行費： 3,525万2千円（前年度：4,036万4千円）

車社会の進展による「バス離れ」により路線バス会社の減便が続いており、一部の地域においては時間的交通空白地域が広がっています。このような事態に対応するため、

コミュニティバスを運行し、地域住民に必要不可欠な地域公共交通を維持します。

《運行コース》

あやめコース
祇王・中里コース
篠原コース
三上コース
中央循環コース

財源内訳：

(使) 650万円
(県) 208万1千円
(諸) 66万8千円
(一) 2,600万3千円

○継続 道路維持工事： 3,483万円（前年度：4,250万円）

危険度の高い箇所の修繕や整備優先度の高い箇所の整備を行うことで、健全な道路環境を維持します。

市道1号線舗装修繕 他4路線

財源内訳：

(債) 2,540万円
(一) 943万円

○継続 交通安全施設整備事業： 5,512万1千円（前年度：2,352万1千円）

通学児童をはじめとする歩行者等の安全確保を図り、道路安全施設等の適正な維持管理及び整備することにより、交通事故の減少、注意喚起を図ります。

通学路対策工事 4路線

財源内訳：

(国) 2,172万5千円
(債) 2,090万円
(一) 1,249万6千円

◎新規【重点事業】 橋梁長寿命化事業： 2,340万2千円（前年度：一万円）

1級河川に架設又は緊急輸送道路に指定されている橋梁を、計画的に補修補強することで長寿命化を図り、道路利用者の安全・安心を確保します。

橋梁修繕工事 3箇所

財源内訳：

(国) 1,287万1千円
(債) 810万円
(一) 243万1千円

○継続【重点事業】 雨水対策事業： 1億1,836万8千円

(前年度：4,281万8千円)

祇王井川第2排水区域に係る常襲的な浸水被害を解消するための雨水幹線の整備を行い、引き続き浸水被害の軽減を図ります。

≪事業実施期間≫

平成24～27年度 全長1,215m

平成25年度 延長300m 幅4.5m

財源内訳：

(国) 5,700万円

(債) 5,280万円

(一) 856万8千円

○継続【重点事業】 野洲駅周辺都市基盤整備： 4億9,708万2千円

(前年度：2億6,247万4千円)

JR野洲駅周辺の賑わいの創出のため駅前南口及び周辺道路等の整備を行います。

≪事業実施予定≫

野洲駅南口広場線

市道市三宅竹生線

市道野洲中央線

市道小篠原住宅道線

財源内訳：

(国) 2億4,942万5千円

(債) 2億3,260万円

(一) 1,505万7千円

○継続 下水道長寿命化計画策定： 800万円 (前年度：1,700万円)

既存施設の長寿命化計画を策定し、国庫補助金を活用することによる施設の維持管理経費の最小化と施設の延命化を図ります。

財源内訳：

(国) 400万円

(一) 400万円

○**継続 配水給水事業（水道事業）： 2億8,817万円**

（前年度：9,597万円）

管路の漏水調査による有収率の向上等、給配水管の適正な維持管理を行います。また、自己水の確保に努め、清浄にして低廉な水の安全・安定供給を図るため、比江水源地の拡張事業を行います。

財源内訳：
（債）2億4,600万円
（一） 4,217万円

『市民と行政がともにつくるまち』

○**継続 市民活動拠点施設整備に係る検討： 45万4千円（前年度：9万円）**

平成23年度に取得した野洲駅前南口周辺の市有地において、市民活動拠点施設の具体的な整備計画を策定するに当たり、引き続き専門家や市民を交えて検討を行います。

財源内訳：
（一） 45万4千円

◎**新規【重点事業】 野洲市総合行政システム再構築事業： 1,134万1千円**

野洲市総合行政システムの更新を平成24年度から平成26年度を第1期、平成27年度から平成29年度を第2期として実施します。

これに伴い、平成25年度において再構築に向けたサーバーの構築・移行を行います。

財源内訳：
（一） 1,134万1千円

○**継続 コミュニティ活動推進事業： 5,490万9千円**

（前年度：3,680万4千円）

住民と行政の協働によるまちづくりの推進のため、自治会等が取り組む活動に対して補助金を交付します。

- ・ 自治会活動活性化補助金 1,472 万円
- ・ コミュニティ助成 2,890 万円
- ・ 自治会館等建設事業補助金 1,119 万 9 千円
- ・ 自治連合会補助金 9 万円

財源内訳：

(繰) 1,400 万円
 (諸) 2,890 万円
 (一) 1,200 万 9 千円

○継続 コミュニティセンター運営費： 6,128 万 3 千円

(前年度：6,199 万 8 千円)

地域コミュニティの拠点として大きな役割を担っているコミュニティセンターの管理運営について、各学区自治連合会等との協定に基づいた指定管理者制度により、より身近で親しみのある施設として市民の利用に供します。

財源内訳：

(繰) 1,100 万円
 (使) 600 万円
 (一) 4,428 万 3 千円

○継続 不用資産の処分（売払い）：【歳入】 4 億 586 万 1 千円

(前年度：4,634 万 4 千円)

遊休資産等の処分・活用の検証を経て、有効活用が見通しが低いと考えられる土地等の売却を進めます。

5. 歳出事業別一覧

(単位:千円)

款	項	目	事業	平成25年度 当初要求 A	平成25年度 当初予算 (部長査定後) B	平成24年度 当初予算 C	当初要求 対前年度 増減額 A-C	財政担当 部長査定後 対前年度 増減額 B-C
議会費	議会費	議会費	議員報酬費	158,085	158,085	155,673	2,412	2,412
			政務活動費	4,183	3,287	4,008	175	△ 721
			議会広報費	2,236	1,989	1,956	280	33
			議会運営費	7,648	6,587	9,216	△ 1,568	△ 2,629
総務費	総務管理費	一般管理費	人事管理費	56,783	54,542	44,802	11,981	9,740
			一般行政諸費	2,836	2,836	2,715	121	121
			秘書管理費	3,125	3,110	3,359	△ 234	△ 249
			市政功労者表彰費	114	114	114	0	0
			広報発行費	10,621	10,621	8,821	1,800	1,800
			一般広報広聴費	2,623	826	1,804	819	△ 978
			法規事務費	6,180	6,180	6,495	△ 315	△ 315
			事務機器管理費	5,784	5,227	5,338	446	△ 111
			情報公開管理費	87	87	78	9	9
			文書管理費	1,444	1,338	1,348	96	△ 10
			財政管理費	3,688	3,688	2,396	1,292	1,292
			基金積立費	33,693	5,200	3,123	30,570	2,077
			出納管理費	7,684	7,560	7,747	△ 63	△ 187
			庁舎等維持管理費	116,182	96,972	86,222	29,960	10,750
			建設事業審査契約事務費	149	149	149	0	0
			庁舎等改修事業費	0	0	97,080	△ 97,080	△ 97,080
			公平委員会費	131	131	92	39	39
			固定資産評価審査委員会費	30	30	45	△ 15	△ 15
			企画費	81,338	77,510	100,618	△ 19,280	△ 23,108
			企画調査推進費	8,429	8,103	8,596	△ 167	△ 493
			国際交流推進費	62,107	62,107	54,560	7,547	7,547
			湖南広域行政組合(共通経費)負担金					

(単位:千円)

款	項	目	事業	平成25年度 当初要求 A	平成25年度 当初予算 (部長査定後) B	平成24年度 当初予算 C	当初要求 対前年度 増減額 A-C	財政担当 部長査定後 対前年度 増減額 B-C
			ものづくり経営交流センター管理運営費	2,639	2,644	2,622	17	22
			ものづくり経営インストラクタースクール運営費	7,000	7,000	8,934	△ 1,934	△ 1,934
		自治振興費	市民活動促進事業費	356	356	782	△ 426	△ 426
			コミュニティ活動推進センター費	113,624	115,081	96,650	16,974	18,431
			市民活動支援センター費	6,415	3,602	2,429	3,986	1,173
			コミュニティセンター費	70,143	61,283	61,998	8,145	△ 715
			情報管理費	37,443	34,744	52,030	△ 14,587	△ 17,286
			内部情報システム費	34,877	27,442	11,307	23,570	16,135
			行政情報システム費	32,990	28,321	28,747	4,243	△ 426
			交通安全対策費	1,622	1,637	1,707	△ 85	△ 70
			放置自転車等防止対策費	373	348	354	19	△ 6
			交通災害共済事務費	28	28	28	0	0
			人権センター管理運営費	297	297	408	△ 111	△ 111
			同和对策費	1,304	1,165	1,314	△ 10	△ 149
			人権施策推進費	137	137	129	8	8
			人権擁護啓発推進費	279	279	872	△ 593	△ 593
			男女共同参画社会づくり事業費	475	416	445	30	△ 29
			地域総合センター管理運営費	9,462	9,298	9,554	△ 92	△ 256
			地域総合センター事業費	7,851	7,479	7,554	297	△ 75
			市民交流センター管理運営費	3,160	3,259	3,283	△ 123	△ 24
			市民交流センター事業費	2,153	2,143	1,922	231	221
			市民サービスセンター費	4,589	3,914	4,488	101	△ 574
	徴税費		税務管理費	21,457	21,458	21,398	59	60
			市税賦課徴収事務費	34,542	33,749	33,054	1,488	695
			固定資産評価替調査費	48,142	50,139	26,390	21,752	23,749
			戸籍住民基本台帳管理費	26,531	22,886	20,582	5,949	2,304
			住居表示整備費	0	0	90	△ 90	△ 90
	選挙費		選挙管理委員会運営費	623	517	539	84	△ 22
			市議会議員選挙費	53,880	51,416	0	53,880	51,416

(単位:千円)

款	項	目	事業	平成25年度 当初要求 A	平成25年度 当初予算 (部長査定後) B	平成24年度 当初予算 C	当初要求 対前年度 増減額 A-C	財政担当 部長査定後 対前年度 増減額 B-C
		参議院議員選挙費	参議院議員選挙費	28,610	24,324	0	28,610	24,324
		市長選挙費	市長選挙費	0	0	24,314	△ 24,314	△ 24,314
		琵琶湖湖区漁業調整委員会選挙費	琵琶湖湖区漁業調整委員会選挙費	0	0	630	△ 630	△ 630
		野洲川土地改良区総代選挙費	野洲川土地改良区総代選挙費	0	0	293	△ 293	△ 293
	統計調査費	統計調査総務費	統計調査推進費	1,138	1,138	773	365	365
		指定統計調査費	指定統計調査費	6,032	6,032	2,806	3,226	3,226
	監査委員費	監査委員費	監査委員運営費	1,485	1,459	1,484	1	△ 25
民生費	社会福祉費	社会福祉総務費	民生委員児童委員活動費 社会福祉協議会活動推進事業費 ボランティアセンター運営補助事業費	10,130	10,130	10,033	97	97
				78,574	78,456	69,741	8,833	8,715
				0	0	5,578	△ 5,578	△ 5,578
				4,638	4,641	4,125	513	516
				553	553	553	0	0
				3,837	3,837	3,887	△ 50	△ 50
				10,017	18,724	6,337	3,680	12,387
				738,507	725,846	634,619	103,888	91,227
				3,914	3,914	3,674	240	240
				22,469	22,430	22,469	0	△ 39
				6,099	5,851	5,851	248	0
				1,400	1,400	1,400	0	0
				13,506	13,131	13,937	△ 431	△ 806
				37,752	37,732	41,339	△ 3,587	△ 3,607
				97,373	96,173	79,308	18,065	16,865
				18,292	6,935	6,792	11,500	143
				40,519	35,252	40,364	155	△ 5,112
				646	563	583	63	△ 20
				571	571	571	0	0
				1,188	1,176	2,736	△ 1,548	△ 1,560
				0	0	13,006	△ 13,006	△ 13,006
				17,432	17,432	0	17,432	17,432

(単位:千円)

款	項	目	事業	平成25年度 当初要求 A	平成25年度 当初予算 (部長査定後) B	平成24年度 当初予算 C	当初要求 対前年度 増減額 A-C	財政担当 部長査定後 対前年度 増減額 B-C
		福祉保健施設費		17,173	17,633	17,989	△ 816	△ 356
		福祉保健施設維持管理費						
		老人福祉費		2,237	2,204	1,982	255	222
				13,126	13,126	12,262	864	864
				79,957	79,957	81,004	△ 1,047	△ 1,047
				8,254	8,254	7,995	259	259
				6,197	6,197	6,236	△ 39	△ 39
				351,425	347,395	351,022	403	△ 3,627
				763	763	1,263	△ 500	△ 500
				259,000	253,406	247,496	11,504	5,910
				618	618	618	0	0
				481,006	472,920	461,898	19,108	11,022
				16,515	16,187	16,736	△ 221	△ 549
				369,409	367,669	364,749	4,660	2,920
				79,861	79,681	78,587	1,274	1,094
				3,240	3,123	3,063	177	60
				1,402	1,208	1,021	381	187
				4,390	3,933	3,891	499	42
				8,644	7,793	4,136	4,508	3,657
児童福祉費				3,170	2,870	1,750	1,420	1,120
				1,876	1,838	1,708	168	130
				76	76	152	△ 76	△ 76
				447	434	2,930	△ 2,483	△ 2,496
				2,311	2,155	6,926	△ 4,615	△ 4,771
				1,747	164	185	1,562	△ 21
				156,226	156,226	144,195	12,031	12,031
				958,845	968,505	0	958,845	968,505
				0	0	966,410	△ 966,410	△ 966,410
				107,842	101,057	108,071	△ 229	△ 7,014
				27,374	27,772	24,704	2,670	3,068

(単位:千円)

款	項	目	事業	平成25年度 当初要求 A	平成25年度 当初予算 (部長査定後) B	平成24年度 当初予算 C	当初要求 対前年度 増減額 A-C	財政担当 部長査定後 対前年度 増減額 B-C
			公立こども園施設整備費	750,478	671,518	94,000	656,478	577,518
		子育て支援センター費	地域子育て支援センター運営費	2,269	2,080	2,072	197	8
		民間保育所費	民間保育所保育費	511,902	511,902	510,795	1,107	1,107
			民間保育所運営補助事業費	118,570	118,570	117,416	1,154	1,154
			民間保育所施設整備補助事業費	27,784	27,784	28,181	△ 397	△ 397
		学童保育所費	学童保育所運営費	339,872	328,130	339,591	281	△ 11,461
		母子父子福祉費	母子・父子福祉対策事業費	11,079	11,077	14,392	△ 3,313	△ 3,315
		生活保護総務費	生活保護施行事務費	17,703	17,538	2,499	15,204	15,039
		扶助費	生活保護費	372,649	396,932	330,572	42,077	66,360
衛生費	保健衛生費	保健衛生総務費	湖南広域行政組合(保健事業)負担金	29,146	29,185	7,844	21,302	21,341
			救急医療情報システム運営負担金	175	175	175	0	0
			地域医療体制整備補助事業費	121,636	121,636	125,023	△ 3,387	△ 3,387
		健康推進費	保健事業費	34,249	31,319	29,004	5,245	2,315
			母子保健事業費	51,553	51,163	46,808	4,745	4,355
			健康づくり事業費	2,578	1,954	1,745	833	209
			健康推進事業費	992	992	1,003	△ 11	△ 11
			地域精神保健事業費	2,669	2,645	2,329	340	316
			後期高齢者医療健康診査事業費	20,880	20,880	20,228	652	652
		予防費	予防接種事業費	185,700	152,256	154,778	30,922	△ 2,522
			結核予防事業費	11,957	11,957	11,912	45	45
		環境衛生費	環境衛生事業費	3,446	3,298	2,922	524	376
			守山野洲行政事務組合負担金	80,667	80,667	83,389	△ 2,722	△ 2,722
	環境保全費	環境保全対策費	環境基本計画普及事業費	33,522	2,269	3,303	30,219	△ 1,034
			環境保全対策事業費	4,290	2,655	4,731	△ 441	△ 2,076
			地球温暖化対策事業費	10,628	3,002	3,069	7,559	△ 67
	清掃費	清掃総務費	湖南広域行政組合(衛生事業)負担金	91,365	91,978	88,003	3,362	3,975
			塵芥処理費	328,140	327,965	328,537	△ 397	△ 572
			し尿処理費	46,560	46,560	47,412	△ 852	△ 852
			塵芥処理施設費	3,458	3,370	3,052	406	318

(単位:千円)

款	項	目	事業	平成25年度 当初要求 A	平成25年度 当初予算 (部長査定後) B	平成24年度 当初予算 C	当初要求 対前年度 増減額 A-C	財政担当 部長査定後 対前年度 増減額 B-C
				372,990	354,628	317,911	55,079	36,717
			中間処理施設費					
			再資源化施設費	33,732	33,136	31,330	2,402	1,806
			廃棄物最終処分場費	70,931	69,504	65,637	5,294	3,867
			焼却処理施設等整備費	183,731	176,869	82,096	101,635	94,773
労働費	労働費	労働諸費	企業内同和問題研修費	614	614	614	0	0
			同和地区産業就労対策費	5,968	5,968	5,968	0	0
			就労支援・勤労者福祉対策費	5,039	5,039	5,163	△ 124	△ 124
			シルバー人材センター助成費	15,490	15,490	16,127	△ 637	△ 637
			緊急雇用創出特別推進事業費	0	78,860	55,570	△ 55,570	23,290
農林水産業費	農業費	農業委員会費	農業委員会運営費	10,701	10,092	9,924	777	168
			農業総務費	810	810	810	0	0
			農業振興対策事業費	118,966	117,950	21,288	97,678	96,662
			生産調整推進対策事業費	9,637	9,615	9,483	154	132
			畜産業費	53	38	38	15	0
			農地費	33,765	31,663	11,510	22,255	20,153
			国営造成管理体制整備促進費	15,348	15,272	14,008	1,340	1,264
			基幹水利施設管理事業費	2,365	2,365	2,400	△ 35	△ 35
			田園空間センター事業費	2,984	2,984	3,545	△ 561	△ 561
			農地・水・環境保全国上活動推進事業費	25,481	25,467	44,622	△ 19,141	△ 19,155
			農業集落排水事業費	64,150	64,457	51,198	12,952	13,259
林業費	林業費	林業総務費	林業振興推進事業費	647	647	7,726	△ 7,079	△ 7,079
水産業費	水産業費	水産業振興費	漁港管理費	1,562	1,562	1,910	△ 348	△ 348
商工費	商工費	商工総務費	商工振興事業費	81,708	80,406	80,834	874	△ 428
			中小企業融資対策事業費	14,391	14,391	23,228	△ 8,837	△ 8,837
			商工会補助事業費	18,500	17,500	18,000	500	△ 500
			観光振興事業費	2,019	2,022	1,939	80	83
			観光物産協会運営補助事業費	7,587	5,766	5,136	2,451	630
土木費	土木管理費	土木総務費	土木総務諸費	2,150	2,140	2,285	△ 135	△ 145
			駅前管理事業費	3,029	3,159	2,788	241	371

(単位:千円)

款	項	目	事業	平成25年度 当初要求 A	平成25年度 当初予算 (部長査定後) B	平成24年度 当初予算 C	当初要求 対前年度 増減額 A-C	財政担当 部長査定後 対前年度 増減額 B-C
		地籍調査費	地籍調査費	6,570	6,570	15,863	△ 9,293	△ 9,293
	道路橋梁費	道路橋梁総務費	道路橋梁総務諸費	7,757	7,245	8,023	△ 266	△ 778
		道路橋梁維持費	道路補修事業費	21,877	21,561	18,724	3,153	2,837
			道路維持工事費	82,932	58,232	42,500	40,432	15,732
		道路新設改良費	道路新設改良工事費	1,999	1,863	8,382	△ 6,383	△ 6,519
		交通安全施設整備費	交通安全施設整備事業費	105,699	55,121	23,521	82,178	31,600
	河川費	河川総務費	河川管理費	893	893	955	△ 62	△ 62
		河川維持費	河川改修工事費	12,920	4,000	3,000	9,920	1,000
			河川維持補修費	8,348	8,399	7,893	455	506
			雨水対策事業費	126,159	118,368	42,818	83,341	75,550
		砂防対策費	急傾斜地崩壊対策事業費	372	404	372	0	32
	都市計画費	都市計画総務費	都市計画管理費	4,292	907	3,502	790	△ 2,595
			開発指導等事業費	1,420	322	298	1,122	24
		土地区画整理事業費	土地区画整理推進事業費	72	40	1,565	△ 1,493	△ 1,525
		街路事業費	市街地整備管理費	17,111	16,695	10,273	6,838	6,422
			都市計画道路整備事業費	1,126	1,088	48,990	△ 47,864	△ 47,902
			野洲駅周辺都市基盤整備事業費	1,156,670	497,082	262,474	894,196	234,608
		公園費	都市公園管理費	15,838	15,511	15,195	643	316
			野洲川河川公園管理運営費	11,017	10,594	9,838	1,179	756
			緑地公園整備事業費	2,766	2,766	2,985	△ 219	△ 219
		下水道事業費	下水道事業特別会計繰出金	305,485	128,518	75,495	229,990	53,023
	住宅費	住宅管理費	公営住宅管理事業費	134,399	25,115	18,952	115,447	6,163
		住宅対策費	住宅対策事業費	8,238	8,238	8,241	△ 3	△ 3
消防費	消防費	常備消防費	湖南広域行政組合(消防事業)負担金	474,071	474,573	489,258	△ 15,187	△ 14,685
		非常備消防費	消防団活動費	28,366	25,012	25,835	2,531	△ 823
			自衛消防隊育成費	3,243	3,242	5,551	△ 2,308	△ 2,309
			消防団車輛等整備費	1,821	1,136	2,076	△ 255	△ 940
		消防施設費	消防施設整備費	6,184	5,954	708,944	△ 702,760	△ 702,990
			防災センター施設管理費	1,314	1,118	198	1,116	920

(単位:千円)

款	項	目	事業	平成25年度 当初要求 A	平成25年度 当初予算 (部長査定後) B	平成24年度 当初予算 C	当初要求 対前年度 増減額 A-C	財政担当 部長査定後 対前年度 増減額 B-C
			防災センター施設整備費	23,663	23,023	310,000	△ 286,337	△ 286,977
		水防費	水防対策事業費	147	147	147	0	0
		災害対策費	災害対策事業費	35,918	25,840	26,189	9,729	△ 349
			災害支援事業費	2,143	0	1,360	783	△ 1,360
教育費	教育総務費	教育委員会費	教育委員会運営費	1,709	1,517	1,496	213	21
		事務局費	事務局運営費	4,434	3,546	2,777	1,657	769
		教育振興費	教育研究活動費	115	115	165	△ 50	△ 50
			就学援助事業費	44,273	43,553	42,682	1,591	871
			通学通園バス運行費	15,572	12,803	12,524	3,048	279
			教育振興事業費	68,922	39,705	49,495	19,427	△ 9,790
			総合学習推進事業費	5,264	4,885	4,433	831	452
			小学校保健事業費	15,240	15,059	15,402	△ 162	△ 343
			中学校保健事業費	7,332	7,226	7,618	△ 286	△ 392
			幼稚園保健事業費	3,578	3,574	3,183	395	391
			教育研究所事業費	411	326	418	△ 7	△ 92
		教育相談費	ふれあい教育相談センター管理費	545	545	759	△ 214	△ 214
			ふれあい教育相談事業費	3,573	3,497	3,169	404	328
			適応指導教室事業費	775	753	763	12	△ 10
	小学校費	小学校管理費	小学校管理運営費	133,489	92,551	86,752	46,737	5,799
			小学校施設整備費	424,962	454,069	1,104,590	△ 679,628	△ 650,521
	中学校費	中学校管理費	中学校管理運営費	94,219	60,236	60,294	33,925	△ 58
			中学校施設整備費	219,902	215,361	225,174	△ 5,272	△ 9,813
	幼稚園費	幼稚園管理費	幼稚園管理運営費	85,478	79,266	91,919	△ 6,441	△ 12,653
			預かり保育事業費	10,932	8,970	7,974	2,958	996
			幼稚園施設整備費	31,043	25,476	116,684	△ 85,641	△ 91,208
	社会教育費	社会教育総務費	社会教育委員会運営費	367	177	173	194	4
			生涯学習振興事業費	164	158	151	13	7
			社会教育振興事業費	2,320	2,317	2,167	153	150
			青少年教育事業費	2,999	2,675	3,009	△ 10	△ 334

(単位:千円)

款	項	目	事業	平成25年度 当初要求 A	平成25年度 当初予算 (部長査定後) B	平成24年度 当初予算 C	当初要求 対前年度 増減額 A-C	財政担当 部長査定後 対前年度 増減額 B-C
			成人式開催事業費	267	267	262	5	5
			青少年育成事業費	12,102	12,097	12,487	△ 385	△ 390
		人権教育費	人権・同和問題啓発推進事業費	6,283	5,845	6,192	91	△ 347
			人権教育企画研究事業費	95	70	90	5	△ 20
		図書費	図書整備費	20,000	15,750	17,500	2,500	△ 1,750
			図書館管理運営費	43,383	38,141	37,371	6,012	770
		文化財保護費	文化財保護審議会運営費	40	20	20	20	0
			市内遺跡等調査事業費	5,000	5,000	5,195	△ 195	△ 195
			文化財保護調査事業費	4,494	3,635	1,506	2,988	2,129
			文化財整理事務所管理費	528	482	1,236	△ 708	△ 754
			史跡公園管理運営費	2,758	2,790	2,714	44	76
			受託発掘調査事業費	27,923	27,751	13,943	13,980	13,808
			公共事業発掘調査事業費	11,473	10,285	15,155	△ 3,682	△ 4,870
		文化振興費	文化ホール・小劇場管理運営費	34,841	39,754	48,210	△ 13,369	△ 8,456
			文化ホール・小劇場文化振興事業費	29,862	5,698	0	29,862	5,698
			さざなみホール管理運営費	21,015	20,440	28,407	△ 7,392	△ 7,967
			さざなみホール文化振興事業費	8,284	3,990	0	8,284	3,990
			ふるさと文化振興事業費	1,536	1,482	1,456	80	26
		博物館費	博物館管理運営事業費	8,907	9,766	9,760	△ 853	6
			企画展等開催事業費	364	309	597	△ 233	△ 288
			市史編さん事業費	48	18	46	2	△ 28
			弥生の森歴史公園管理運営事業費	871	851	871	0	△ 20
			弥生の森体験学習事業費	1,840	1,840	1,840	0	0
	保健体育費	保健体育総務費	保健体育推進事業費	7,018	6,493	38,477	△ 31,459	△ 31,984
			スポーツ振興事業費	8,435	7,462	8,141	294	△ 679
			学校体育施設開放事業費	2,997	1,974	1,922	1,075	52
		体育施設費	総合体育館・温水プール管理運営費	105,791	56,757	93,801	11,990	△ 37,044
			総合体育館・温水プールスポーツ振興事業費	40,950	39,752	0	40,950	39,752
			海洋センター管理運営費	11,824	8,190	18,878	△ 7,054	△ 10,688

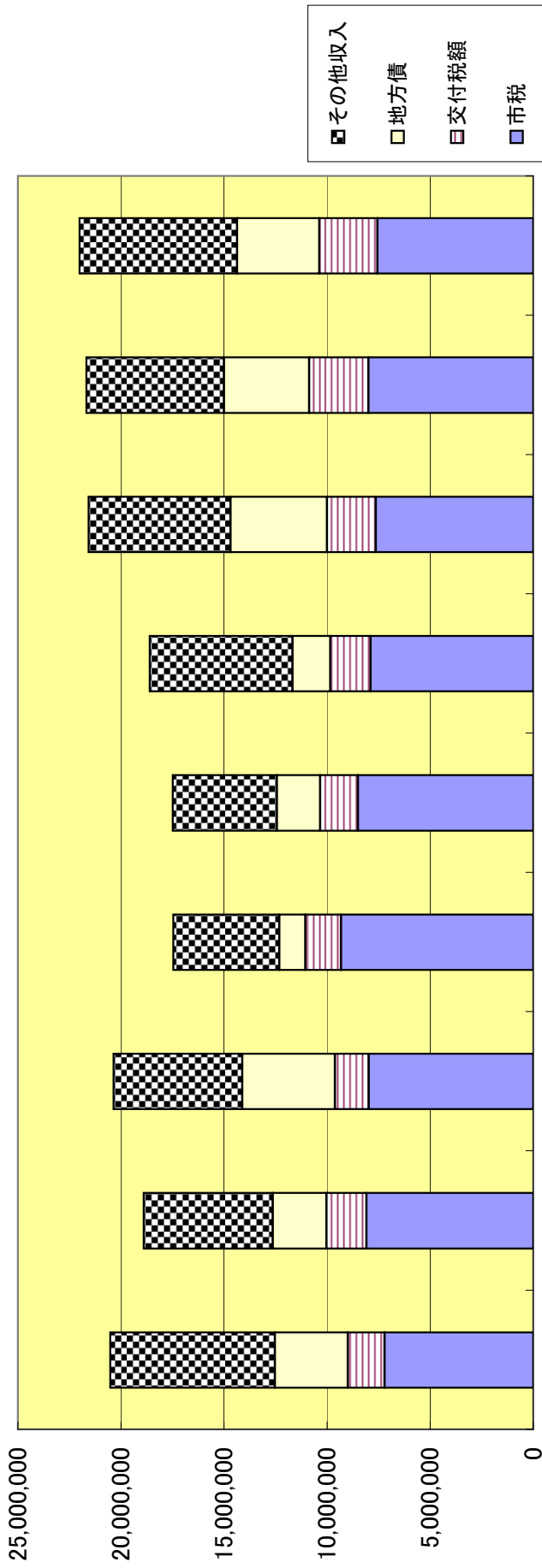
(単位:千円)

款	項	目	事業	平成25年度 当初要求 A	平成25年度 当初予算 (部長査定後) B	平成24年度 当初予算 C	当初要求 対前年度 増減額 A-C	財政担当 部長査定後 対前年度 増減額 B-C
				1,897	1,225	0	1,897	1,225
			海洋センタースポーツ振興事業費					
			野洲体育センター管理運営費	4,976	5,128	3,390	1,586	1,738
			なかよし交流館管理運営費	11,697	11,561	10,829	868	732
	学校給食費	学校給食センター費	学校給食費	310,050	308,944	303,007	7,043	5,937
			給食センター施設管理費	101,033	92,272	92,486	8,547	△ 214
公債費	公債費	元金	長期債元金	2,856,915	2,856,915	2,767,751	89,164	89,164
		利子	長期債利子	385,213	385,213	417,907	△ 32,694	△ 32,694
			一時借入金利子	5,200	5,200	5,200	0	0
予備費	予備費	予備費	予備費	10,000	10,000	10,000	0	0
			人件費合計	3,810,521	3,785,812	3,724,145	86,376	61,667
			歳出合計	21,230,529	19,705,168	19,964,000	1,266,529	△ 258,832
			歳入合計	19,224,526	19,735,955			
			歳入歳出差引額	△ 2,006,003	30,787			

資料編

歳入決算額の推移(普通会計)

(千円)

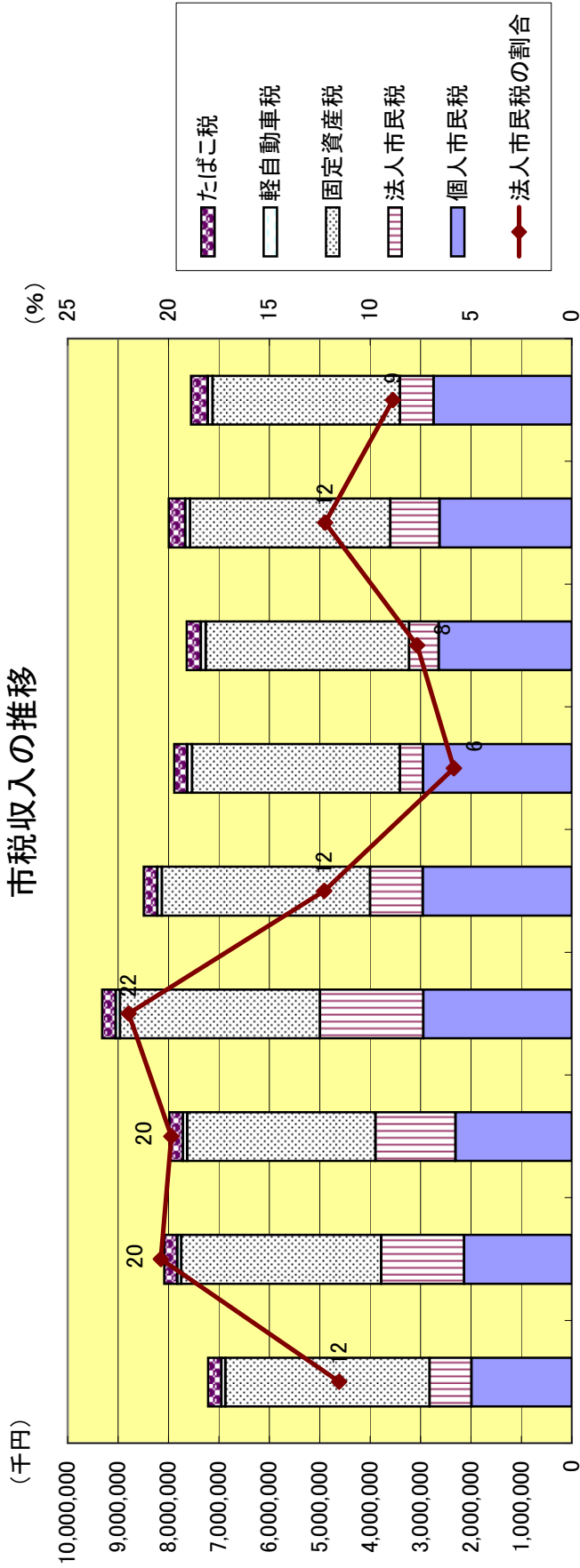


(単位:千円)

	平成16	平成17	平成18	平成19	平成20	平成21	平成22	平成23	平成24
市税	7,213,627	8,083,585	7,982,621	9,319,026	8,493,394	7,884,984	7,637,192	7,991,646	7,552,804
交付税額	1,773,052	1,936,641	1,627,691	1,735,610	1,833,981	1,949,272	2,369,021	2,874,494	2,819,912
地方債	3,540,400	2,616,700	4,503,300	1,260,021	2,110,795	1,841,219	4,675,972	4,130,331	3,992,683
その他収入	7,988,654	6,258,074	6,250,011	5,139,904	5,054,181	6,934,394	6,891,091	6,685,361	7,646,289
合計	20,515,733	18,895,000	20,363,623	17,454,561	17,492,351	18,609,869	21,573,276	21,681,832	22,011,688

※平成24年度決算見込額

市税収入の推移



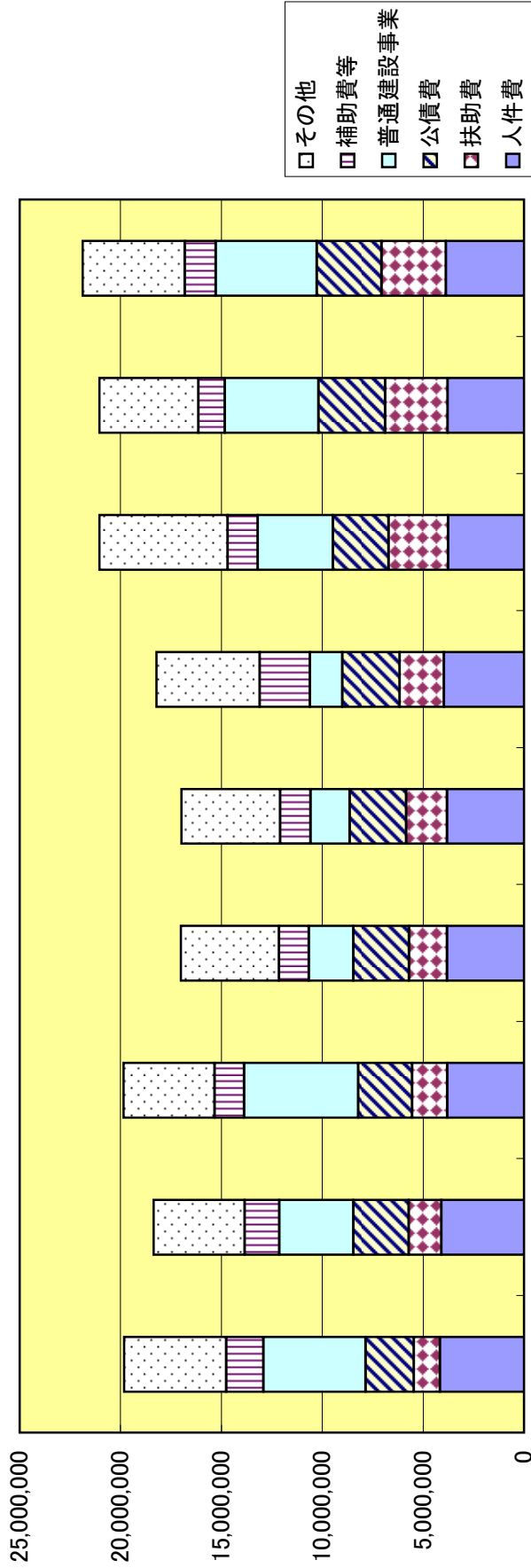
(単位:千円、%)

	平成16	平成17	平成18	平成19	平成20	平成21	平成22	平成23	平成24
個人市民税	1,988,190	2,135,123	2,307,315	2,944,031	2,957,106	2,947,690	2,639,465	2,620,501	2,737,992
法人市民税	832,109	1,647,189	1,585,495	2,047,777	1,042,088	460,903	585,414	977,148	669,598
固定資産税	4,051,130	3,960,738	3,736,246	3,966,028	4,129,795	4,122,120	4,035,420	3,973,311	3,718,132
軽自動車税	77,968	80,108	83,085	85,446	91,842	93,933	93,672	94,974	97,082
たばこ税	264,230	260,427	270,480	275,744	272,563	260,338	283,221	325,712	330,000
法人市民税の割合	12	20	20	22	12	6	8	12	9
合計	7,213,627	8,083,585	7,982,621	9,319,026	8,493,394	7,884,984	7,637,192	7,991,646	7,552,804

※平成24年度決算見込額

歳出決算額の推移(性質別)(普通会計)

(千円)



平成16決算 19,826,097 平成17決算 18,357,663 平成18決算 19,856,653 平成19決算 17,011,189 平成20決算 16,984,203 平成21決算 18,213,299 平成22決算 21,044,276 平成23決算 21,041,011 平成24決算 21,872,344

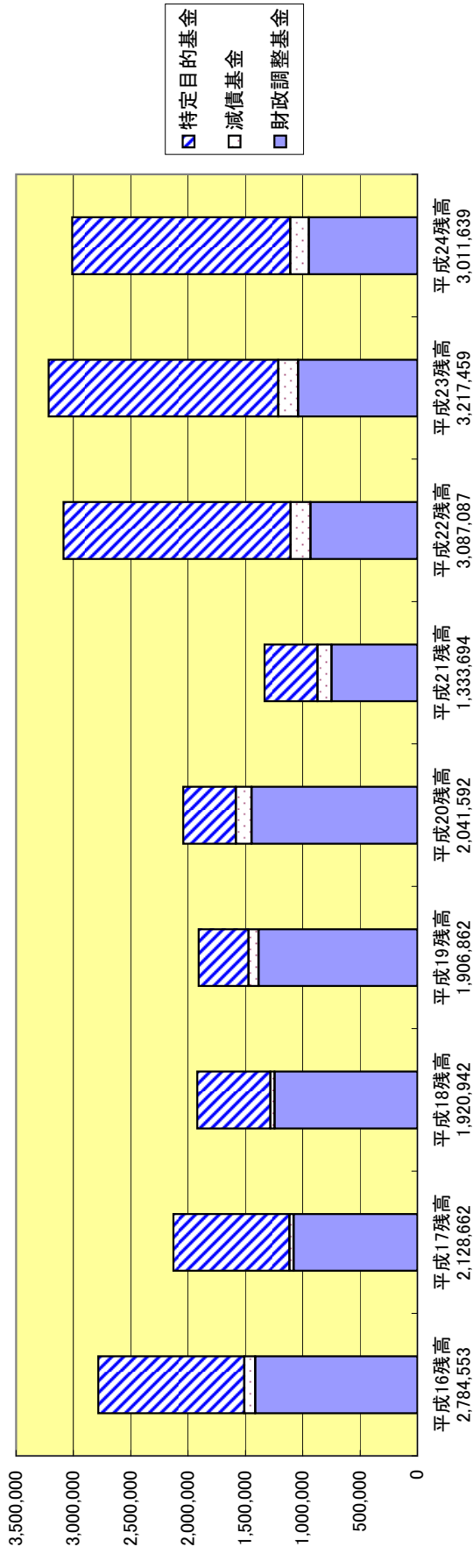
(単位:千円)

	平成16	平成17	平成18	平成19	平成20	平成21	平成22	平成23	平成24
人件費	4,157,564	4,093,424	3,794,313	3,811,054	3,806,519	3,968,238	3,761,924	3,785,568	3,866,822
補助費	1,296,964	1,618,982	1,743,209	1,884,292	2,032,303	2,192,065	2,946,322	3,093,078	3,197,083
公債費	2,391,464	2,738,728	2,679,391	2,757,738	2,795,287	2,839,082	2,758,974	3,305,599	3,208,908
普通建設事業	5,068,138	3,680,485	5,657,627	2,212,217	1,952,205	1,610,887	3,734,939	4,646,068	5,012,592
補助費等	1,838,514	1,715,784	1,462,340	1,480,867	1,498,703	2,494,047	1,480,806	1,307,198	1,533,541
その他	5,073,453	4,510,260	4,519,773	4,865,021	4,899,186	5,108,980	6,361,311	4,903,500	5,053,398
合計	19,826,097	18,357,663	19,856,653	17,011,189	16,984,203	18,213,299	21,044,276	21,041,011	21,872,344

※平成24年度決算見込額

基金残高の推移(普通会計)

(千円)



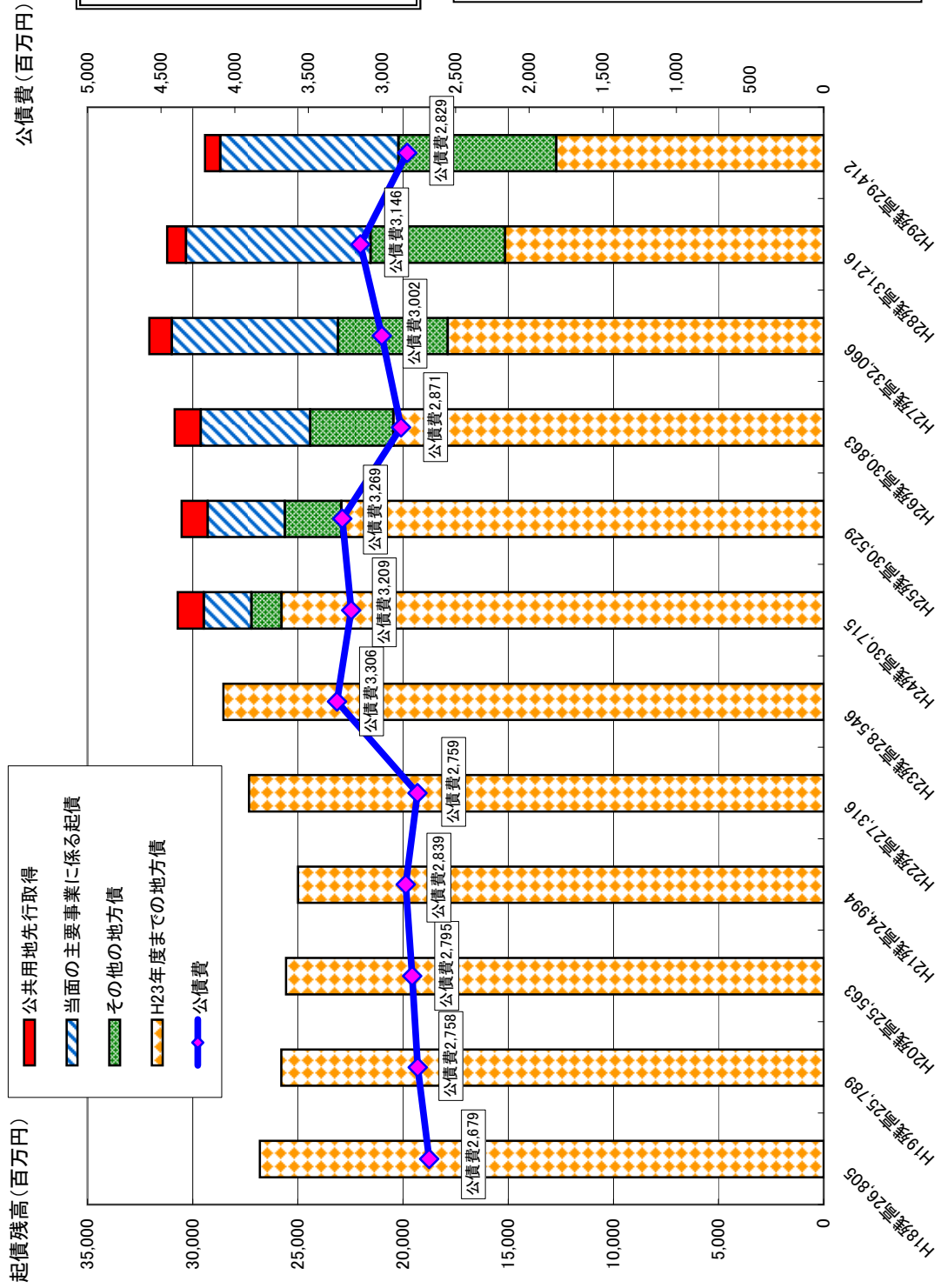
(千円)

区分	平成16年度末 現在高	平成17年度末 現在高	平成18年度末 現在高	平成19年度末 現在高	平成20年度末 現在高	平成21年度末 現在高	平成22年度末 現在高	平成23年度末 現在高	平成24年度末 現在高(見込)
財政調整基金	1,412,515	1,079,089	1,243,965	1,385,025	1,444,524	748,141	932,419	1,039,618	945,564
減債基金	96,753	36,754	36,765	86,828	137,076	122,391	172,508	172,925	163,253
その他特定目的基金	1,275,285	1,012,819	640,212	435,009	459,992	463,162	1,982,160	2,004,916	1,902,822
公共施設等整備基金	789,443	545,751	292,960	238,377	168,837	149,008	207,144	207,641	108,029
福祉基金	155,810	155,810	155,810	0	-	-	-	-	-
ふるさと水と土基金	27,500	27,500	27,500	27,500	27,500	27,500	27,500	27,500	27,500
市営住宅建設整備基金	137,028	127,067	129	130	74,130	74,266	74,453	74,698	74,922
湖岸地域振興基金	50,009	50,033	50,047	50,173	50,301	50,473	50,566	50,680	50,862
野洲川農地開発事業基金	20,323	0	-	-	-	-	-	-	-
墓地公園整備基金	95,172	106,658	113,766	118,829	138,558	160,628	180,838	202,032	202,533
まちづくり基金	-	-	-	-	666	1,287	1,659	2,365	16,976
地域振興基金	-	-	-	-	-	-	1,440,000	1,440,000	1,422,000
合計	2,784,553	2,128,662	1,920,942	1,906,862	2,041,592	1,333,694	3,087,087	3,217,459	3,011,639

起債残高及び公債費シミュレーション(普通会計)

グラフ4 起債残高・公債費推移

※ 平成24年9月現在



<推計条件>
 * 借入条件
 ○ 「その他の地方債」のうち臨時財政対策債
 償還20年(うち据置3年)
 利率1.3% 元利均等償還
 ○ 「その他の地方債」のうちその他事業債
 償還15年(うち据置3年)
 利率1.3% 元利均等償還
 * 「その他の地方債」の借入額については、
 H24は予算額、以降は毎年13.65億円の発行を見
 込む。
 * 「当面の主要事業に係る起債」については、
 各事業計画による事業費及び該当事業債の上限
 償還条件により推計。

【当面の主要事業】
 <<下記の事業に係る起債発行見込額>>
 ・幼保一元化関連事業
 H25-28 2,057百万円
 ・クリーンセンター施設整備事業
 H25-28 3,729百万円
 ・学校施設整備事業
 H25-26 231百万円
 ・篠原駅周辺都市基盤整備事業
 H25-26 356百万円
 ・雨水排水対策事業
 H25-27 81百万円
 ・橋梁長寿命化事業
 H25-28 31百万円
 ・野洲駅周辺都市基盤整備事業
 H25 217百万円