

## 第5章 樹木の保存、表土の保全等に関する基準

(法 33 条第 1 項第 9 号)

### 1 樹木の保存、表土の保全等に関する法規定

#### 法第 33 条第 1 項

九 政令で定める規模以上の開発行為にあつては、開発区域及びその周辺の地域における環境を保全するため、開発行為の目的及び第 2 号イからニまでに掲げる事項を勘案して、開発区域における植物の生育の確保上必要な樹木の保存、表土の保全その他の必要な措置が講ぜられるように設計が定められていること。

(樹木の保存等の措置が講ぜられるように設計が定められなければならない開発行為の規模)

#### 政令第 23 条の 3 法第 33 条第 1 項第 9 号(法第 35 条の 2 第 4 項において準用する場合を含む。)

の政令で定める規模は、1 ヘクタールとする。ただし、開発区域及びその周辺の地域における環境を保全するため特に必要があると認められるときは、都道府県は、条例で、区域を限り、0.3 ヘクタール以上 1 ヘクタール未満の範囲内で、その規模を別に定めることができる。

#### 政令第 28 条の 2 法第 33 条第 2 項に規定する技術的細目のうち、同条第 1 項第 9 号(法第 35 条の 2 第 4 項において準用する場合を含む。)に関するものは、次に掲げるものとする。

- 一 高さが 10 メートル以上の健全な樹木又は国土交通省令で定める規模以上の健全な樹木の集団については、その存する土地を公園又は緑地として配置する等により、当該樹木又は樹木の集団の保存の措置が講ぜられていること。ただし、当該開発行為の目的及び法第 33 条第 1 項第 2 号イからニまで(これらの規定を法第 35 条の 2 第 4 項において準用する場合を含む。)に掲げる事項と当該樹木又は樹木の集団の位置とを勘案してやむを得ないと認められる場合は、この限りでない。
- 二 高さが 1 メートルを超える切土又は盛土が行われ、かつ、その切土又は盛土をする土地の面積が 1,000 平方メートル以上である場合には、当該切土又は盛土を行う部分(道路の路面の部分その他の植栽の必要がないことが明らかな部分及び植物の生育が確保される部分を除く。)について表土の復元、客土、土壌の改良等の措置が講ぜられていること。

(条例で技術的細目において定められた制限を強化し、又は緩和する場合の基準)

#### 政令第 29 条の 2

- 九 第 28 条の 2 第 1 号の技術的細目に定められた制限の強化は、保存の措置を講ずべき樹木又は樹木の集団の要件について、優れた自然的環境の保全のため特に必要があると認められる場合に行うものであること。
- 十 第 28 条の 2 第 2 号の技術的細目に定められた制限の強化は、表土の復元、客土、土壌の改良等の措置を講ずべき切土若しくは盛土の高さの最低限度又は切土若しくは盛土をする土地の面積の最低限度について行うものであること。

(樹木の集団の規模)

#### 省令第 23 条の 2 令第 28 条の 2 第 1 号の国土交通省令で定める規模は、高さが 5 メートルで、かつ、面積が 300 平方メートルとする。

## 2 基準の適用範囲

開発区域の面積が1 ha 以上の開発行為にあつては、環境を保全するため、開発区域内に存する樹木、表土を保存し、保全しなければならない。

ただし、開発行為の目的、開発区域の規模、形状、周辺の状況、土地の地形、予定建築物等の用途、敷地の規模、配置等樹木の位置とを勘案してやむを得ないと認められる場合は、この限りでない。

## 3 樹木の保存

### (1) 保存対象樹木等

開発区域内において保存の対象となる樹木等を以下に掲げる。

#### ア 高さが10m以上の健全な樹木

なお、「健全な樹木」とは、以下に掲げる各項により判断する。

- ・枯れていないこと
- ・病気（松食虫、落葉病等）がないこと。
- ・主要な枝が折れていない等樹容が優れていること。

#### イ 高さが5 m以上の樹木の集団の規模が300 m<sup>2</sup>以上のもの。

なお、「集団」とは、一団の樹林地で、5 m以上の樹木が1本/10 m<sup>2</sup>以上の割合で存在する場合をいう。

### (2) 保存方法

#### ア 調査

開発区域内に山林、原野等がある場合には、樹木の態様について立木調査を行うこと。

#### イ 保存計画

保存対象樹木又はその集団の存する土地をそのまま存置し、公園または緑地として配置すること。ただし、対象となる土地をすべて公園または緑地にするという主旨ではなく、公園、緑地等の配置設計において適切に考慮すること。

#### ウ 保存方法

保存対象樹木又はその集団の存する土地の枝張りの垂直投影面下については、切土又は盛土を行わないこと。

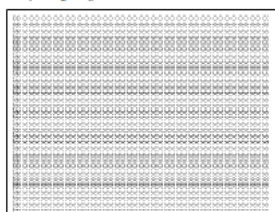
### (3) 「適用基準のただし書」の運用について

開発区域の規模、用途、周辺の状況等を勘案して、以下のアからエに掲げる場合には、保存の措置を講じる必要はない。

#### ア 開発区域の全域にわたって保存対象樹木がある場合

図 5-1

#### (a) 現況

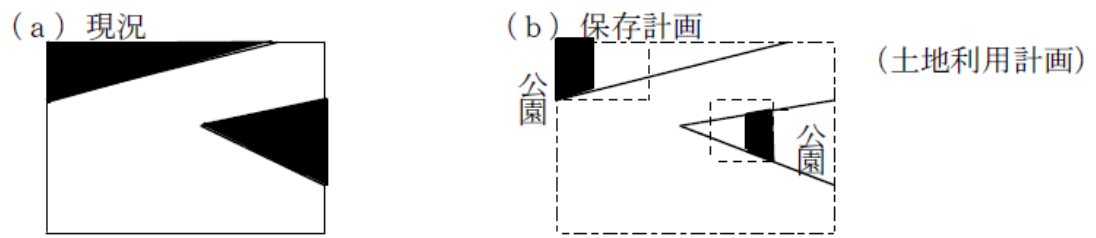


#### (b) 保存計画

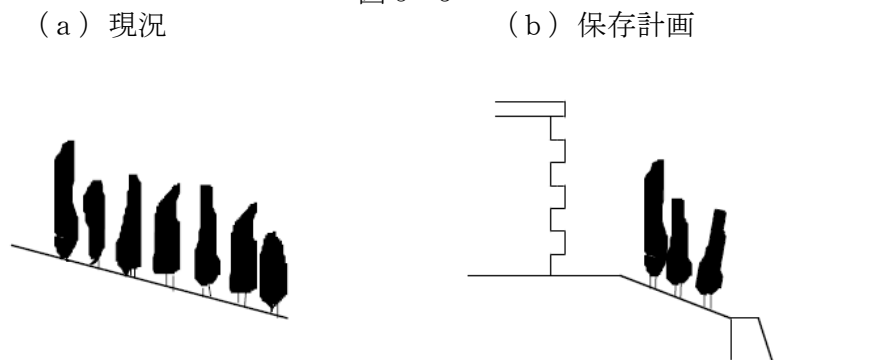


(土地利用計画)

イ 開発区域の全域ではないが、公園、緑地等の計画面積以上に保存対象樹木がある場合  
図 5-2



ウ 南下り斜面の宅地予定地に保存対象樹木がある場合  
図 5-3

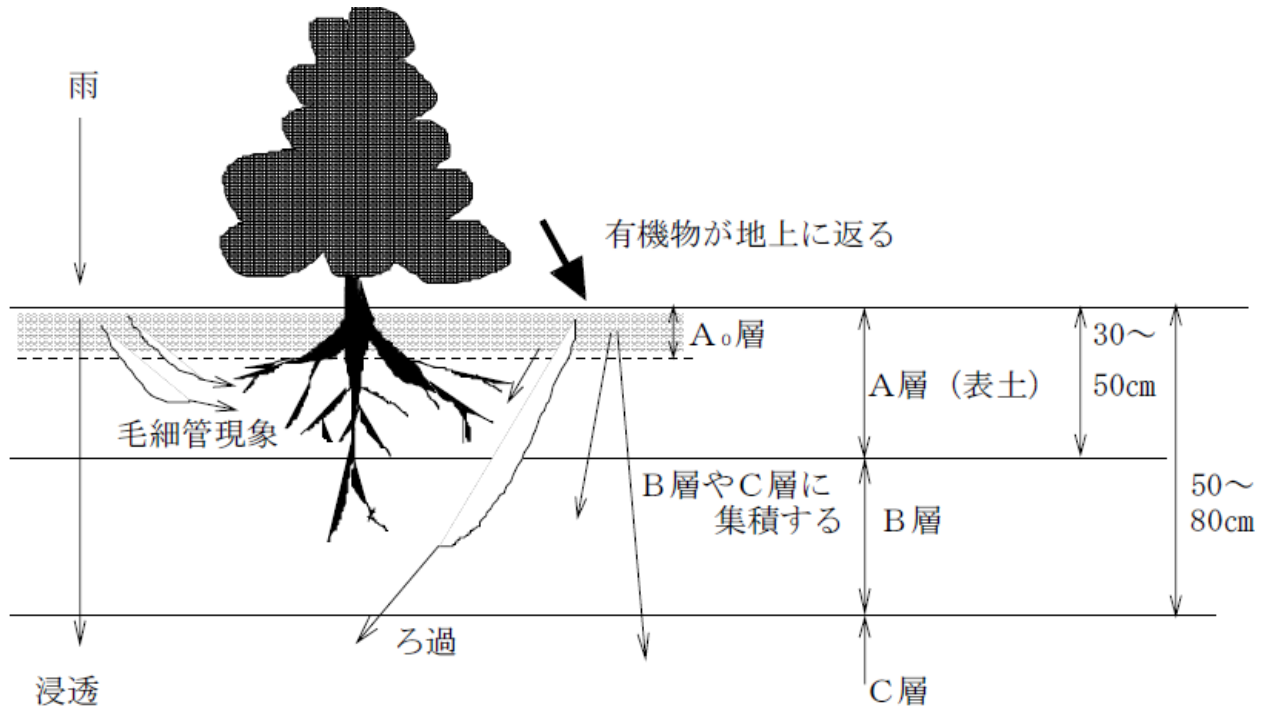


エ その他土地利用計画上やむを得ないと認められる場合

## 4 表土の保全

「表土」とは、植物の生育にかけがえのない有機物質を含む表層土壌をいう。

図 5-4 表土断面図



注 A<sub>0</sub> (有機物層) : 地表部に堆積した有機物の層で、土壌の有機質の母材となるものである。

A層 (溶脱層) : 下層のB層に比べて風化の程度が進んでおり、組織は膨軟であって有機質に富み、暗色ないし黒色を呈する。多くの土壌で下層土との境がはっきりしている。植物の根は主にこの部分から養分、水分を吸収し下層土には殆ど入っていない。水の通過量が多いため土壌の可溶性、無機成分、有機成分、粘土等が溶脱される層である。

B層 (集積層) : A層の下につづき、A層から溶脱された可溶性成分、粘度等が集積する部分である。

C層 (母材層) : 岩石が風化していない最下層の部分である。

### (1) 表土の保全対象となる規模

高さが1 mを超える切土又は盛土が行われ、かつ、開発区域内でその面積の合計が1,000 m<sup>2</sup>以上の場合には、表土を保全するための措置が講じられていること。

### (2) 表土の保全方法

表土の保全方法には、次のような方法がある。

#### ア 表土の復元

開発区域内の表土を造成工事中まとめて保存し、粗造成が終了する段階で、必要な部分に復元することをいう。厚さは30~50 cm程度とする。

#### イ 客土

開発区域外の土地の表土を採掘し、その表土を開発区域内の必要な部分に覆うことをいう。この場合、他区域の表土をはがすことになるので、採取場所を慎重に選ばなければならない。

#### ウ 土壌の改良

土壌改良剤と肥料を与え、耕起することをいう。土壌改良材には、有機質系（泥炭、パルプ、塵芥、糞尿等の加工物）、無機質系（特殊鉱物の加工物）及び合成高分子系（ウレタン等の加工物）があり、地中停滞水土壤、酸素不足土壤、固結土壤等の改良に用いる。肥料には、石灰質、ケイ酸質、苦土、無機質、リン酸質等がある。また、土壌改良剤と肥料を兼ねたものもある。

#### エ その他の方法

表土の復元又は客土等の措置を講じてもなお植物の生育を確保することが困難であるような土質の場合には、その他の措置として次のような措置をあわせ講ずるものとする。

(ア) リッパーによる引掻きで土壌を膨軟にする。

(イ) 発破使用によるフカシで土壌を膨軟にする。（深さ1 m程度、間隔2 m程度防爆幕使用等）

(ウ) 粘土均しにより保水性の悪い土壌を改良する。

#### (3) 表土の保全箇所

一般に表土の保全措置を行うのが適当と考えられるのは、公園、緑地、コモンガーデン、隣棟間空地、緩衝帯（緑地帯）等である。

## 5 そ の 他

開発行為が森林法第10条の2第1項の規定に基づく許可、又は同法第27条第1項の規定に基づく保安林指定の解除を要する場合は、別途森林法に基づく基準がある。