

野洲市民病院整備運営評価委員会 次第

令和元年8月27日

午後2時～4時（予定）

野洲市総合防災センター 2F 研修室

1. 開 会

2. 挨拶

3. 審議事項

(1) 市立野洲病院の運営状況等について

(2) 野洲市民病院の工事スケジュール等について

4. その他

5. 閉 会

野洲市民病院整備運営評価委員会委員名簿

- 目的 野洲市民病院整備事業の設計から建設工事に関すること、また医療機器整備、運営計画等の各計画について、学識経験者等による鑑定及び評価を行い、市民病院整備事業の最適化を図る。

敬称略

出欠	氏名(敬称略)	専門部会	所属・団体名等	区分
出	学長 塩田 浩平		滋賀医科大学	学識経験者(医療)※ 委員長
欠	特任教授 福山 秀直	○	京都大学 学際融合教育研究推進センター 健康長寿社会の総合医療開発ユニット	学識経験者(医療)
出	教授 及川 清昭	◎部会長	立命館大学 理工学部 建築都市デザイン学科	学識経験者(建築・都市空間)
欠	教授 今中 雄一	○	京都大学 大学院医学研究科 医療経済学分野	学識経験者(医療経済・医療経営)
欠	教授 白井 宏昌	○	滋賀県立大学 環境科学部 環境建築デザイン学科	学識経験者(建築・都市空間)
出	会長 廣原 恵子	○	公益社団法人 滋賀県看護協会	関係機関等の関係者
出	会長 衛藤 信之	○	守山野洲医師会	関係機関等の関係者
出	会長 山中 清嗣		野洲市自治連合会	その他市長が必要と認める者
出	事務局次長 水谷 威彦		野洲市社会福祉協議会	その他市長が必要と認める者
出	会長 田淵 勝美		野洲市健康推進連絡協議会	その他市長が必要と認める者
出	会長 青木 雅子		野洲市介護者家族の会	その他市長が必要と認める者
出	奥野 増幸		元 日本IBM株式会社 元 SONYモバイルディスプレイ株式会社 取締役 元 京セラディスプレイ株式会社 代表取締役社長	その他市長が必要と認める者

【事務局】政策調整部 市民病院整備課

審議事項 (1) 市立野洲病院の運営状況等について

《現状》

開設日：令和元年7月1日

病床数：199床

診療科：内科、外科、小児科、整形外科、脳神経外科、産婦人科、眼科、皮膚科、
泌尿器科、リハビリテーション科、透析、麻酔科、健診

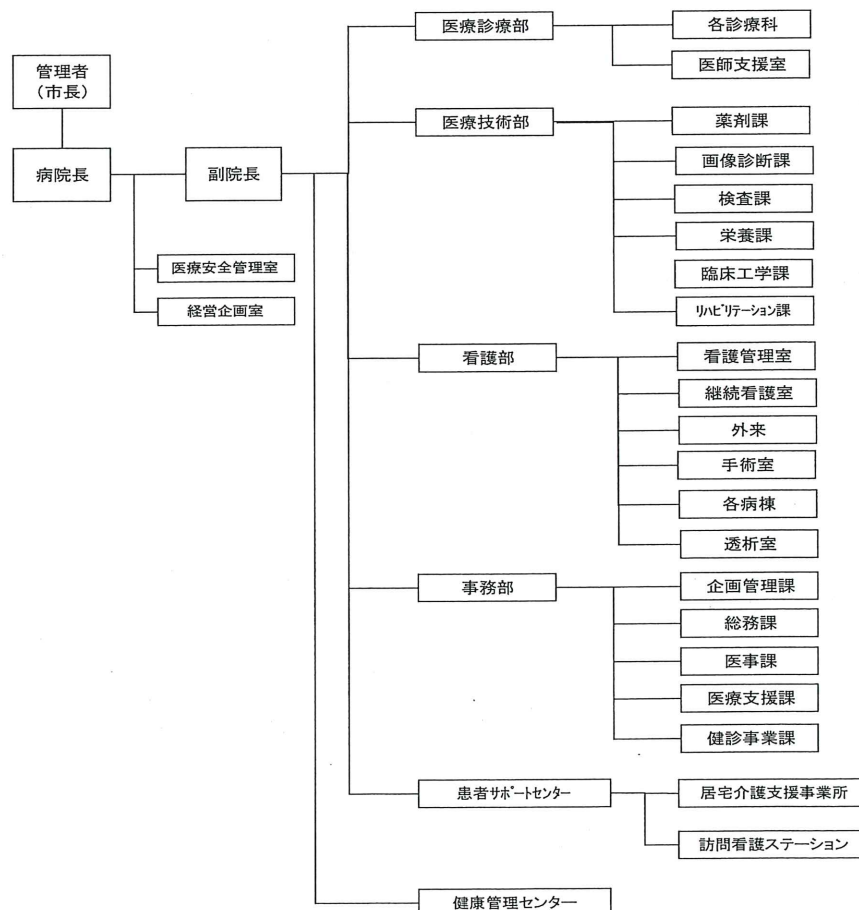
附帯事業：訪問看護ステーション、居宅介護支援事業所

職員数：229人

(内訳)

職種	人数	職種	人数
医師	19名	作業療法士	8名
看護師	104名	言語聴覚士	5名
薬剤師	5名	臨床工学技士	3名
診療放射線技師	6名	社会福祉士	2名
臨床検査技師	5名	介護支援専門員	4名
視能訓練士	1名	事務職	32名
管理栄養士	3名	看護助手	10名
理学療法士	22名	合計	229名

組織図



《課題》

- ▶ 施設の老朽化
- ▶ 医療機器更新がなされていない。
- ▶ 目標設定と共有化

《目標》

病床稼働数 160床

▶ 診療科単位による目標設定と対応方針

① 診療科単位による目標設定

- | | | | |
|-------|-----|---------|-------------|
| ・内科 | 73床 | ・泌尿器科 | 10床 |
| ・外科 | 20床 | ・回復期リハ科 | 33床 |
| ・整形外科 | 24床 | ・眼科 | 0床～5床（プラスα） |

② 目標設定のための申し合わせ事項

- ・外来患者への対応
非常勤を含む担当医師に対する一定の働きかけ
- ・救急患者への対応
時間中→原則、断らない
時間外及び休日→ケースにより対応
診療所からの紹介対応→原則、断らない

③ 病院長による常勤医師面談の実施

④ 院内周知（目標の共有化）

検討課題

① 医業収益について

※予算比較

※総収益と診療単価

7月実績

217,689,765 円

(単位:円)

	実績	予算 (注1)	差
入院収益	131,178,672	138,287,000	△ 7,108,328
外来収益	58,651,741	64,383,000	△ 5,731,259
健診収益	17,579,995	12,762,000	4,817,995
支援センター収益	6,340,922	7,383,000	△ 1,042,078
その他医業収益	4,118,435	2,436,000	1,682,435
合計	217,869,765	225,251,000	△ 7,381,235

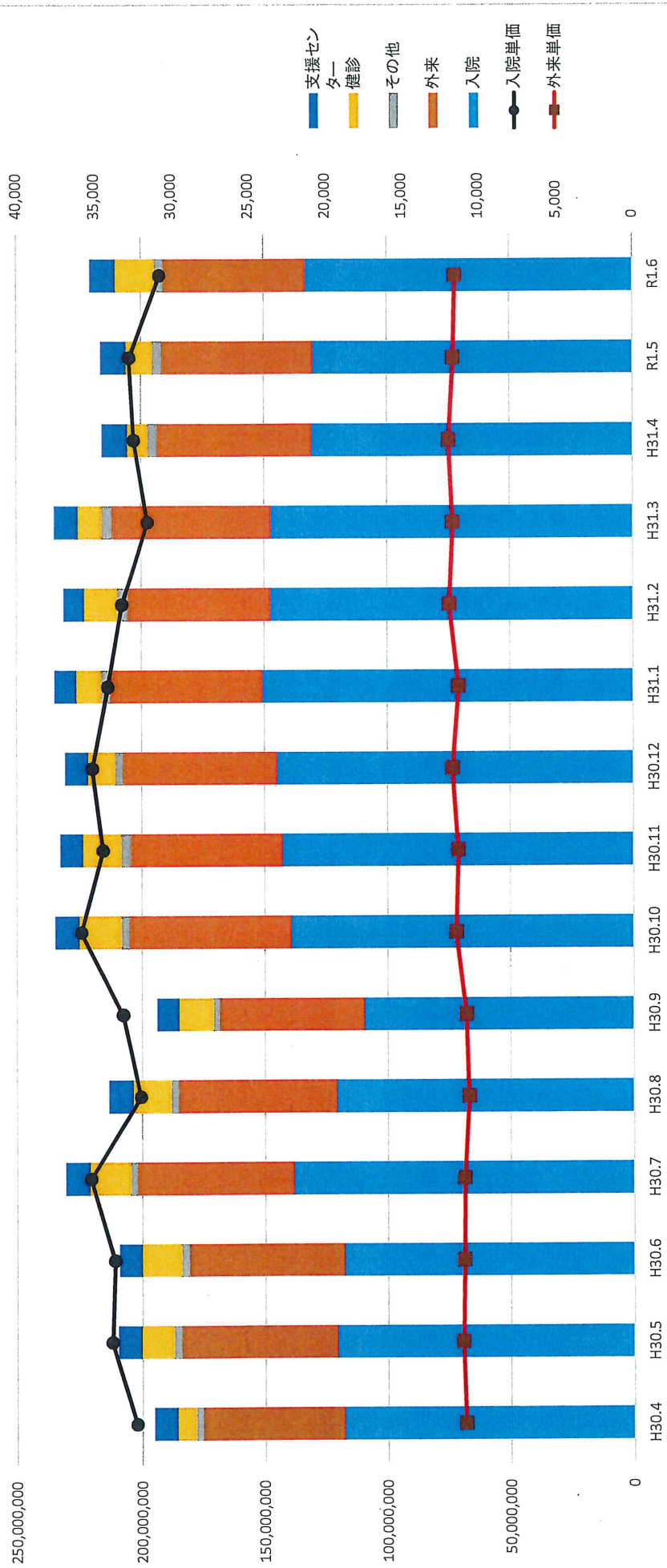
(注1) 予算額は、現計予算額の1月あたり平均値

診療単価

(単位:円)

	実績	御上会(前年同月)	H28公立病院決算 (病床規模別全国 平均)
入院単価	33,421	35,285	31,009
外来単価	10,481	10,982	9,405

(参考) 御上会売上実績(直近1年)



(単位:円・人)

	H30.4	H30.5	H30.6	H30.7	H30.8	H30.9	H30.10	H30.11	H30.12	H31.1	H31.2	H31.3	H31.4	R1.5	R1.6
入院	117,664,797	120,606,557	117,667,582	138,113,320	120,781,228	109,493,808	139,155,135	142,681,710	144,917,932	150,759,209	147,536,973	147,318,416	130,549,725	130,107,070	133,104,399
外来	56,937,942	62,734,295	62,618,530	63,515,461	63,853,250	58,185,386	65,568,889	61,536,712	62,147,121	61,540,321	57,744,145	64,115,748	62,630,829	60,956,782	57,301,208
その他	3,343,813	3,688,136	3,548,760	3,153,230	3,463,826	2,920,649	3,602,669	4,066,246	3,436,088	3,904,683	4,308,022	4,461,399	4,162,780	4,246,908	4,117,034
健診	7,516,401	13,034,393	16,029,838	15,992,148	15,348,037	14,042,386	16,574,313	15,036,996	10,823,442	9,767,351	13,105,091	9,376,724	8,120,850	10,683,270	15,687,326
支援センター	9,577,839	9,571,533	9,247,450	9,630,383	9,807,814	8,997,916	9,754,114	9,162,970	9,230,679	8,756,109	8,285,921	9,481,514	10,174,571	10,225,222	10,166,595
合計	195,040,792	209,634,914	209,112,160	230,404,542	213,254,155	193,640,145	234,655,120	232,484,634	230,555,242	234,727,673	230,980,152	234,753,801	215,638,755	216,219,252	220,376,562
入院単価	32,353	33,925	33,746	35,285	32,084	33,212	35,874	34,487	35,157	34,149	33,239	31,578	32,473	32,763	30,778
外来単価	10,901	11,081	11,004	10,982	10,688	10,855	11,493	11,353	11,703	11,308	11,890	11,662	11,927	11,644	11,512
常勤医師数	20	20	20	20	20	20	18	18	18	18	18	18	21	21	21

② 患者数推移について

※外来患者数の比較(前年同月比較と前月比較)

(単位:人・%)

	実績	御上会 (前年同月)	差	前月伸び 率
外来患者数	5,596	6,068	△ 472	7.16

救急受入について

受付件数 39件

うち、受入を断った件数 12件

医師会からの紹介患者数 (外来) 61件 (入院)23件

診療科別患者数及び収入

※患者数と診療単価

【入院】

(単位:千円・人)

	内科	外科	整形外科	眼科	泌尿器科	回復期リハ	合計
収入	58,374	13,078	20,346	3,830	5,719	29,830	131,177
患者数	1,992	414	449	60	149	861	3,925
患者一人当 たり収入	29.30	31.59	45.31	63.83	38.38	34.65	33.42

【外来】

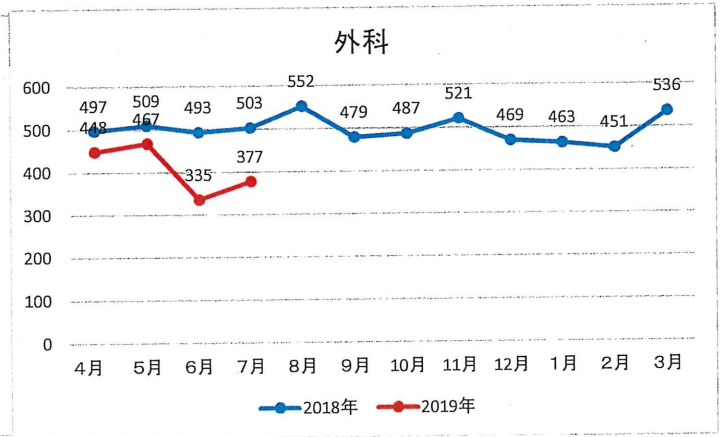
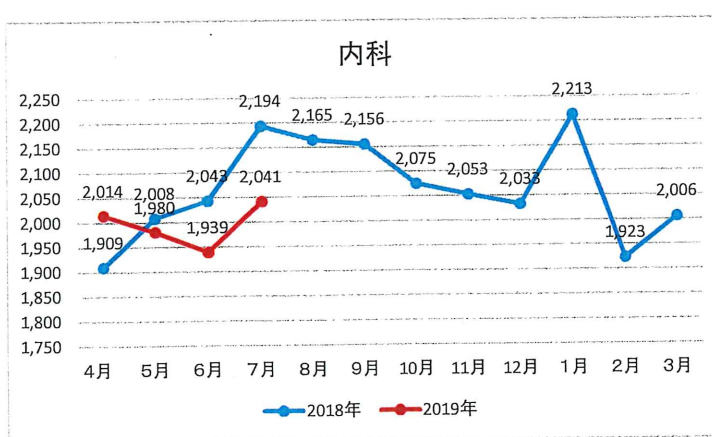
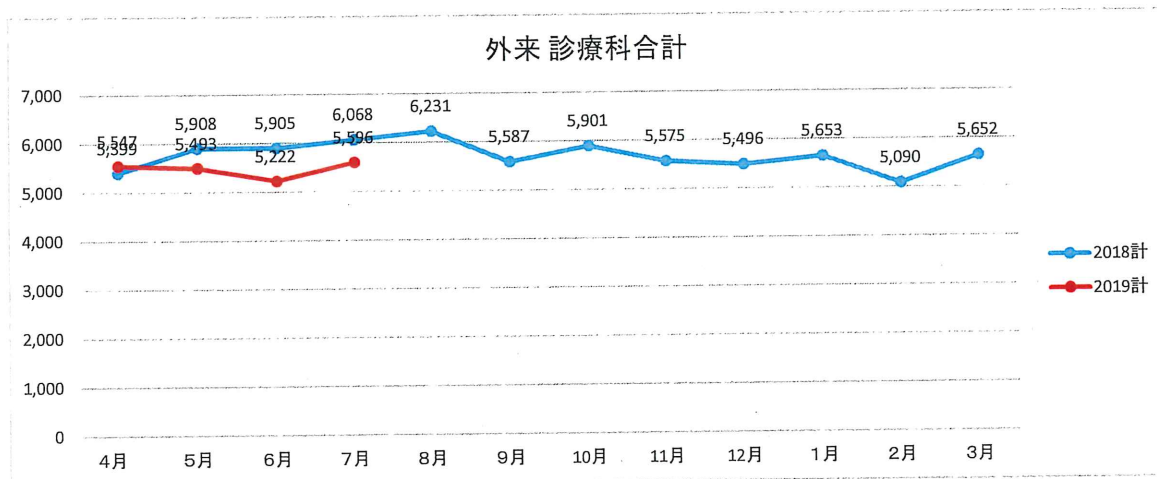
	内科	小児科	外科	麻酔科	整形外科	脳神経外科	産婦人科	眼科
収入	21,988	733	3,337	35	9,543	1,138	2,006	2,070
患者数	2,041	130	377	21	1,305	110	264	361
患者一人当 たり収入	10.77	5.64	8.85	1.67	7.31	10.35	7.60	5.73

	皮膚科	泌尿器科	透析	リハビリ科	合計
収入	305	3,460	14,000	35	58,650
患者数	101	357	529	0	5,596
患者一人当 たり収入	3.02	9.69	26.47	#DIV/0!	10.48

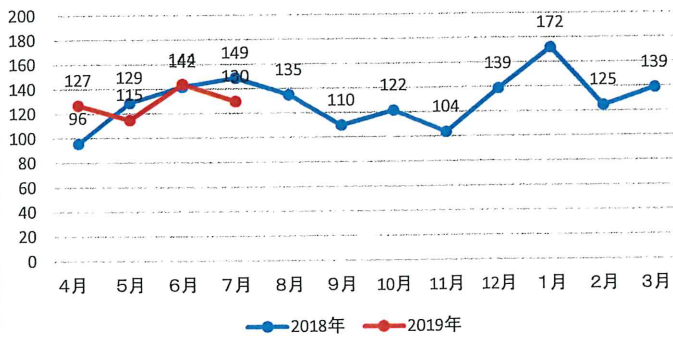
外来患者数の推移(診療科別)

2018年度	内科	外科	小児科	整形外科	脳神経外科	産婦人科	眼科	皮膚科	泌尿器科	リハビリ科	透析	麻酔科	計	健診
4月	1,909	497	96	1,228	139	254	309	125	305	16	486	35	5,399	310
5月	2,008	509	129	1,410	149	258	365	147	345	21	525	42	5,908	559
6月	2,043	493	142	1,376	166	265	371	160	316	17	518	38	5,905	718
7月	2,194	503	149	1,440	147	308	337	66	346	31	504	43	6,068	707
8月	2,165	552	135	1,522	157	304	398	55	366	31	520	26	6,231	643
9月	2,156	479	110	1,242	150	306	257	79	306	18	451	33	5,587	729
10月	2,075	487	122	1,334	165	315	365	79	424	13	504	18	5,901	785
11月	2,053	521	104	1,251	108	282	276	67	384	11	497	21	5,575	690
12月	2,033	469	139	1,192	103	294	293	70	372	11	503	17	5,496	535
1月	2,213	463	172	1,196	103	284	274	65	342	8	513	20	5,653	444
2月	1,923	451	125	1,150	80	247	257	78	303	5	453	18	5,090	695
3月	2,006	536	139	1,333	128	279	288	77	368	3	466	29	5,652	443
合計	24,778	5,960	1,562	15,674	1,595	3,396	3,790	1,068	4,177	185	5,940	340	68,465	7,258
1日平均	101.5	24.4	6.4	65.0	8.9	13.9	15.6	13.3	17.5	1.8	19.4	4.7	280.5	29.7

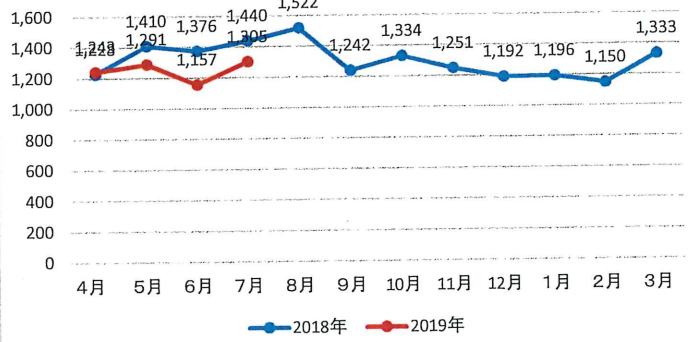
2019年度	内科	外科	小児科	整形外科	脳神経外科	産婦人科	眼科	皮膚科	泌尿器科	リハビリ科	透析	麻酔科	計	健診
4月	2,014	448	127	1,243	117	301	347	86	355	4	502	3	5,547	321
5月	1,980	467	115	1,291	94	270	306	82	336	6	540	6	5,493	490
6月	1,939	335	144	1,157	129	265	323	89	347	1	485	8	5,222	723
7月	2,041	377	130	1,305	110	264	361	101	357	0	529	21	5,596	806
8月														
9月														
10月														
11月														
12月														
1月														
2月														
3月														
合計	7,974	1,627	516	4,996	450	1,100	1,337	358	1,395	11	2,056	38	21,858	2,340
1日平均	98.8	20.0	6.3	62.0	8.8	13.6	16.3	14.5	17.4	0.3	19.6	1.4	270.0	29.3



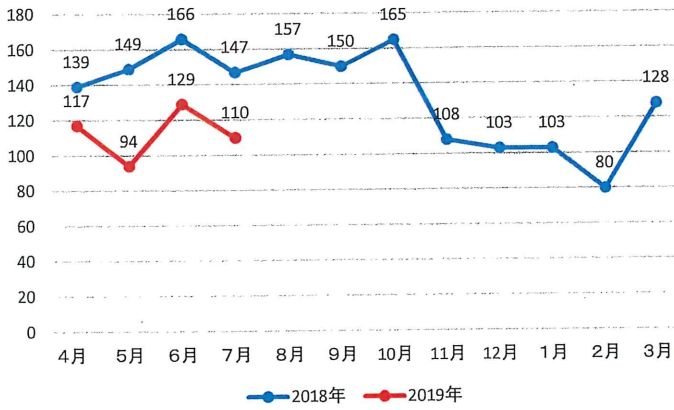
小児科



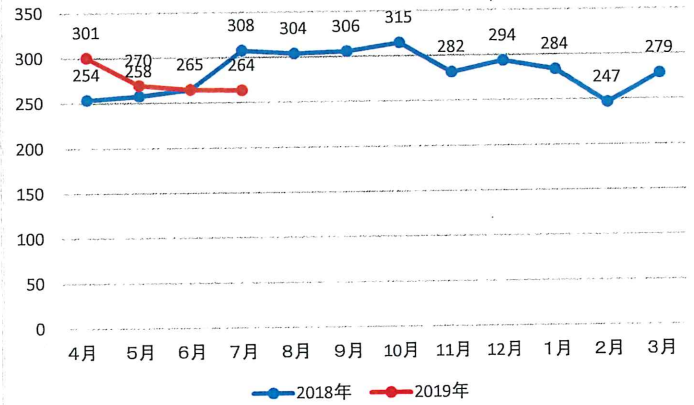
整形外科



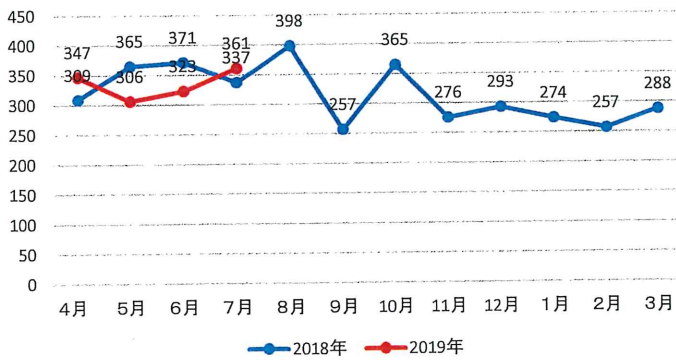
脳神経外科



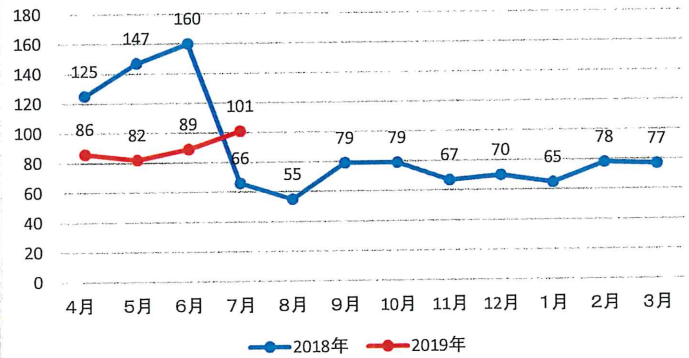
産婦人科



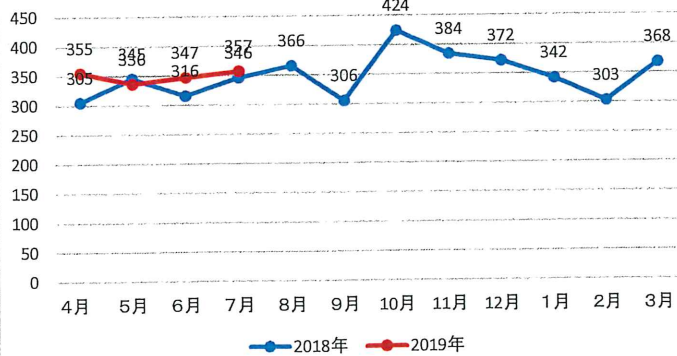
眼科



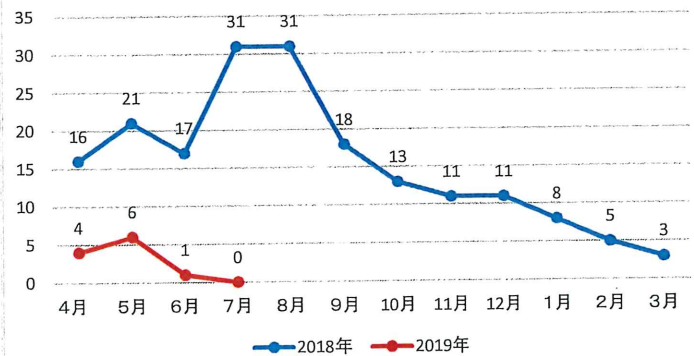
皮膚科



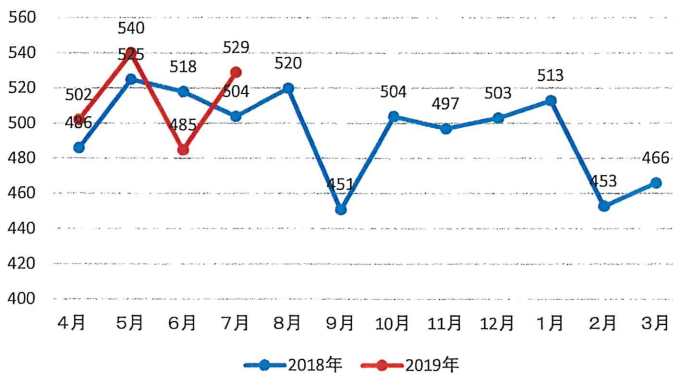
泌尿器科



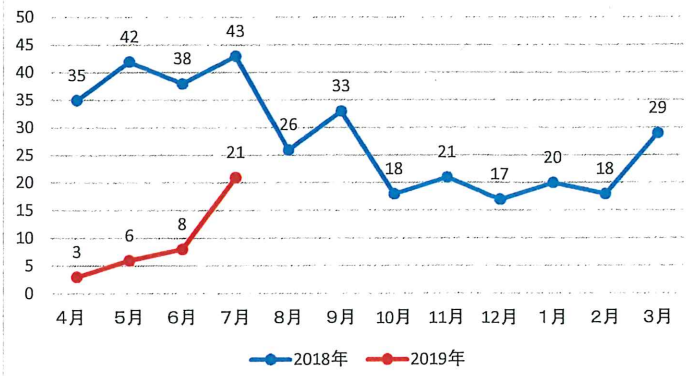
リハビリ科



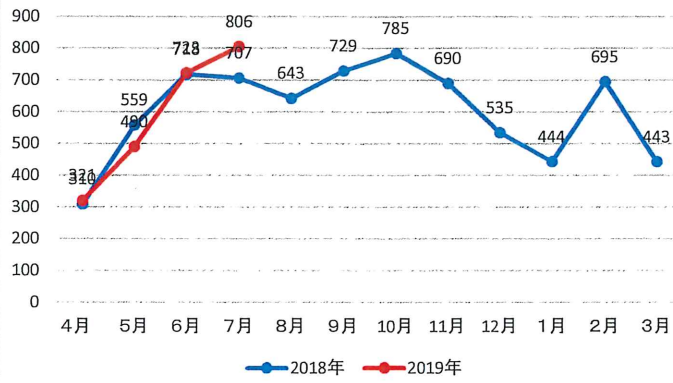
透析



麻醉科



健診



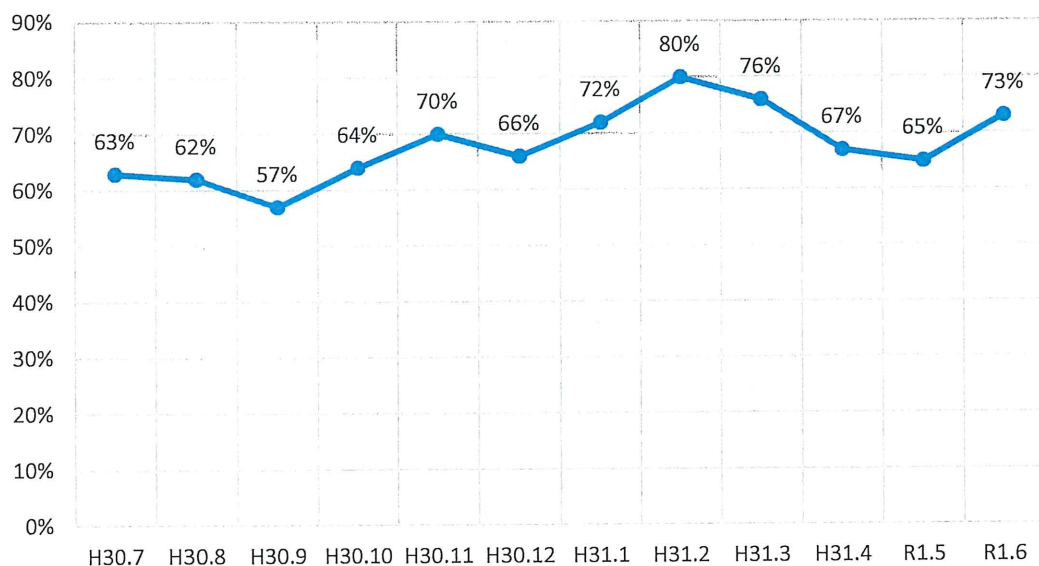
③病棟稼働率について

- ※ 病棟構成
- ※ 施設、設備の老朽化
- ※ 病床面積要件
- ※ 公立病院決算(病床規模別全国平均)・・・一般病床利用率:68.8%

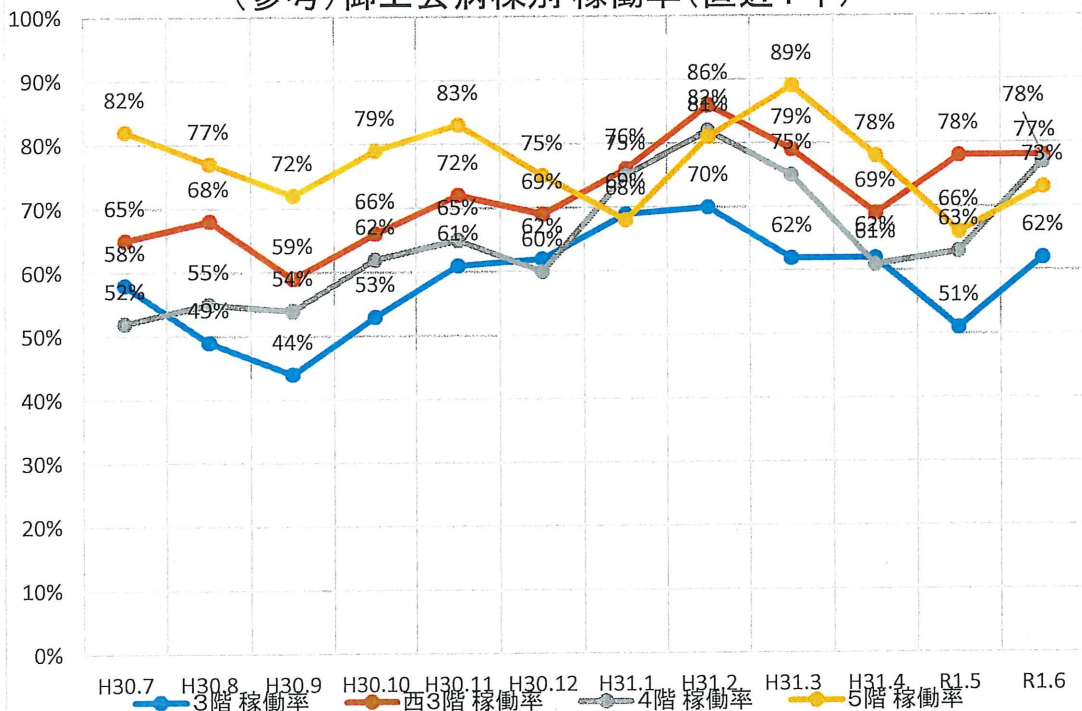
7月実績

全体稼働率	64%
3階稼働率	49%
西3階稼働率	70%
4階稼働率	66%
5階稼働率	68%

(参考)御上会病棟全体稼働率(直近1年)



(参考)御上会病棟別稼働率(直近1年)



審議事項 (2) 野洲市民病院の工事スケジュール等について

1. 事業概要

	病 院	立体駐車場
階数	地上 6 階+塔屋 1 階	4 層 5 段 (260 台)
構造	鉄骨造 一部 SRC (免震)	鉄骨造 (耐震)
敷地面積	5,433.76 m ²	2,749.86 m ²
建築面積	3,558.76 m ²	1,778.91 m ²
延べ面積	17,351.04 m ²	6,977.94 m ²
その他	連絡通路 148.56 m ²	
	附帯施設及び外構工事などの一式	

2. 工事費予算

令和元年度から令和 3 年度

債務負担行為 限度額 85 億円

3. 工事の発注方式等

当初は、建築主体工事、電気設備工事及び機械設備工事に分離し発注する分離発注方式で考えておりましたが、市民病院整備事業の特殊性（医療機器との調整、建物構成と仮設計画など）及び近頃の建築市場（人材や資材不足、建設需要の増加など）の動向を踏まえ、下記方針を進めます。

- 1) 競争参加者の設定方法 ⇒ 一般競争入札方式
- 2) 落札者の選定方法 ⇒ 価格競争方式
- 3) 工事発注区分 ⇒ 建築工事一括発注

4. 今後の予定

実施設計業務の履行期間の延長、高力ボルトをはじめとする建設資材不足などの影響を考慮し、令和 3 年(2021 年)春頃の開院予定で事業を進めておりましたが、工事期間等について再検討を行った結果、令和 4 年(2022 年)春頃の開院となる見込です。

また、開院時期の変更に伴う条例改正等については、今後適正に行ないます。

