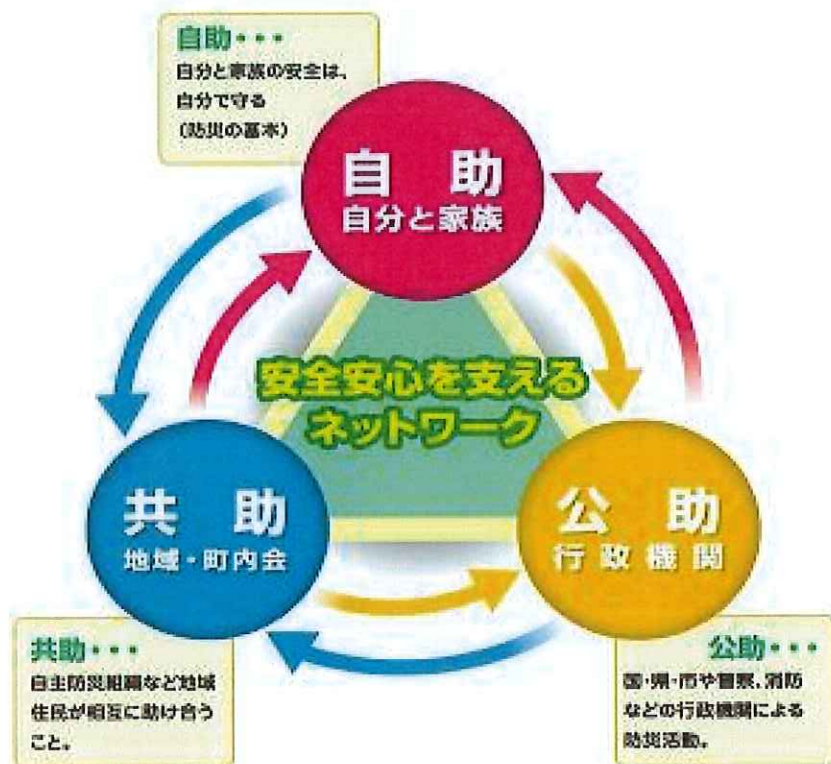


## 第2回野洲市自主防災組織リーダー研修会



### 防災のキーワード

- ◆『無理せず、低空飛行(墜落せず)の継続した防災活動を』……………
- ◆『いつでも当たり前のことが出来るような取り組みを』……………
- ◆『危機意識を持ち続ける努力を』 (忘れては、気づくの反復を)……………
- ◆『命を守るための行動⇒素振りをする(事前に備えて行動してみること)…



日時 令和3年7月18日(日)9時30分～11時20分  
会場 野洲市辻町488 野洲市総合防災センター・東消防署

## 目次

- ◇ 実施要綱 (1 ページ) . . . . . 1
- ◇ 防災マップについて (17 ページ) . . . . . 2  
(野洲市道路河川課・危機管理課)
- ◇ 自治会における先進的な防災活動の紹介(12ページ) .. 19  
(久野部東、近江富士第一区、大篠原、大畑、西河原、小篠原、南櫻)
- ◇ 防災情報(提供) (5 ページ) . . . . . 31  
(危機管理課)

## ★ 別冊

- ◇ 自分と家族の命を守るために (22 ページ)  
(湖南広域消防局東消防署)

## ★ 別冊参考資料

- ◇ 家庭の防災お役立ちBOOK (6 ページ)  
(一般財団法人日本防火・危機管理促進協会)
- ◇ 知っておきたい災害情報の集め方 (11 ページ)  
(一般財団法人日本防火・危機管理促進協会)
- ◇ 地先の安全度マップ (2 ページ)  
(滋賀県土木交通部流域政策局流域治水政策室)
- ◇ キキクル 大雨警報・洪水警報の危険度分布 (7 ページ)  
(気象庁)
- ◇ 今後の雨 (2 ページ)  
(気象庁)

## 第2回野洲市自主防災組織等リーダー研修会実施要綱

### 1 目的

防災マップ及び災害時の対応について、講義を通じて専門的な知識と技術を習得していただき、自主防災組織におけるリーダーの育成を図るとともに、地域の防災力の更なる向上を目的とします。

### 2 日時

令和3年7月18日（日） 9時30分～11時20分（受付9時00分～）

### 3 場所

野洲市辻町488番地 野洲市総合防災センター・湖南広域消防局東消防署

### 4 班割 【1班】 野洲、北野、三上、祇王、篠原 【2班】 中里、兵主

### 5 当日のスケジュール

時 間	内 容	場 所
9:00～	受 付	1階玄関前
9:30～	開会挨拶（栢木市長挨拶）	2階研修室・ミーティング室
9:40～	講 義 40分 【1班】『防災マップについて』 質疑応答 野洲市	2階研修室
	【2班】『自分と家族の命を守るために』 質疑応答 東消防署	2階ミーティング室 (東消防署)
10:20～	休 憩 10分	
10:30～	講 義 40分 【1班】『自分と家族の命を守るために』 質疑応答 東消防署	2階研修室
	【2班】『防災マップについて』 質疑応答 野洲市	2階ミーティング室 (東消防署)
11:10～	閉会挨拶（松並東消防署長挨拶）	2階研修室・ミーティング室
11:20	解 散	



# 野洲市防災マップ 研修資料

- 野洲市防災マップの概要
- 洪水・土砂災害ハザードマップについて
- 地震ハザードマップについて
- 災害準備・避難施設について

第二回 研修令野洲市  
自主防災資料 7月 建設部 市民部  
18日(日)  
組織等リーダー  
道路河川課  
危機管理課



## ○ 野洲市防災マップの概要

野洲市防災マップ作成の目的について

### ① 被害の恐れがあるエリアを把握する

危険エリアを事前に把握しておく、避難時の判断に役立つ

⇒ 大雨、台風、地震など災害の種類ごとに、自宅や会社周辺の危険箇所をしっかりと把握しておきましょう。

### ② 避難経路や避難場所を把握する

避難経路は複数確保しておく、より安全な避難をすることができる

⇒ 災害の種類によって、危険な箇所や避難するタイミングは異なります。  
防災マップを利用して、避難のタイミングと避難場所を事前に確認しておくようにしましょう。



## ○ 野洲市防災マップの概要

野洲市防災マップの構成について

洪水・土砂災害ハザードマップ

P 1・2 洪水・土砂災害ハザードマップについて

P 3～16 洪水・土砂災害ハザードマップ（7学区別）

P 17～22 「最大想定規模」の浸水想定区域図

（野洲川・日野川・琵琶湖）

P 23～24 「地先の安全度マップ」浸水シミュレーション

（200年降雨確率）

P 25～30 風水害に備えて





## ○ 野洲市防災マップの概要

### 野洲市防災マップの構成について

#### 地震ハザードマップ

P 3 1 ~ 3 2 地震ハザードマップについて

P 3 3 ~ 4 6 地震ハザードマップ (7学区別)

P 4 7 ~ 4 8 液状化危険度マップ

P 4 9 ~ 5 0 地震に備えて

#### 災害準備・避難施設

P 5 1 ~ 5 4 災害に備えて



(警戒レベルと避難情報・指定避難所・指定緊急

避難場所・福祉避難所等について)



## ○ 野洲市防災マップの概要

野洲市防災マップの配布・閲覧について

自治会に加入されている方 ⇒ 令和3年5月中に約2万戸へ配布済

自治会に加入されていない方 ⇒ 市内公共施設にて配布中

野洲市HP・防災アプリにおいても公開中

<https://www.city.yasu.lg.jp/anzen/1619503494046.html>

## 野洲市防災アプリ

野洲市  
YASU CITY  
BOUSAI APP  
防災

App store・Google playからダウンロード!

iPhoneはこちら▶



Androidはこちら▶



スマホで確認!



## 野洲市防災マップ 研修資料

- 野洲市防災マップの概要
- 洪水・土砂災害ハザードマップについて
- 地震ハザードマップについて
- 災害準備・避難施設について







# ○ 洪水・土砂災害ハザードマップについて

浸水想定深の確認方法について

(例) 野洲市役所の浸水リスク



**皆さんがお住まいの地域・職場の周辺を確認してみてください**



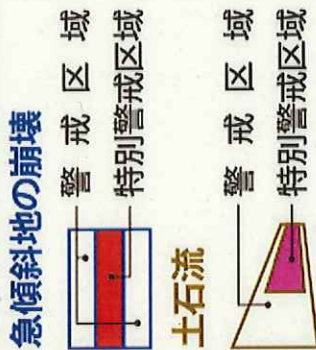
# ○ 洪水・土砂災害ハザードマップについて

土砂災害警戒区域にお住いの皆様へ

**甚大な被害が発生する恐れがあるので、迅速な非難を！**



## 土砂災害(特別)警戒区域



## 土石流



- 大量の土・石・砂などが集中豪雨などの大量の水と混じりあつて、洪水のように出てくる。
- 流れの先端部に大きな石があることが多いため、破壊力も大きくスピードも速いので地形や被害を及ぼす。

## 急傾斜地の崩壊



- 雨で地中にしみ込んだ水分が土の抵抗力を弱め、斜面が突然崩れ落ちる。
- 崩れ方もなく突然起こることが多く、スピードも速いため、人家の近くでは壁と逃げ遅れる人が多く死者の割合も高くなる。
- 地震が原因で起きることもある。



# ○ 洪水・土砂災害ハザードマップについて

## 最大想定規模降雨における浸水想定区域

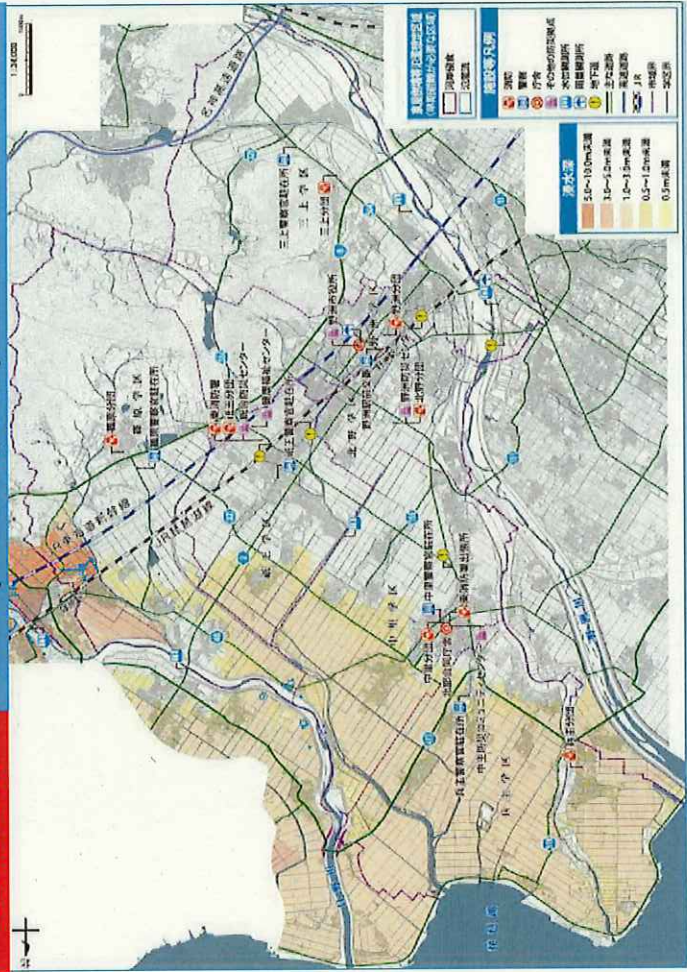
### 1000年に1回以上の降雨を想定し作成（野洲川・日野川・琵琶湖）

⇒ 参考資料としてご覧ください

過去最大規模 野洲川 (663 mm / 24h)



過去最大規模 日野川 (738 mm / 24h)





## 野洲市防災マップ 研修資料

- 野洲市防災マップの概要
- 洪水・土砂災害ハザードマップについて
- 地震ハザードマップについて
- 災害準備・避難施設について





○ 地震ハザードマップについて

揺れやすさ（震度）の確認方法について

（例）野洲市役所の震度

揺れやすさ(震度)

- 震度 4 以下
- 震度 5 弱
- 震度 5 強
- 震度 6 弱
- 震度 6 強
- 震度 7



**皆さんがお住まいの地域・職場の周辺を確認してみてください**



## 野洲市防災マップ 研修資料

- 野洲市防災マップの概要
- 洪水・土砂災害ハザードマップについて
- 地震ハザードマップについて
- 災害準備・避難施設について

# ○ 警戒レベルと避難情報について

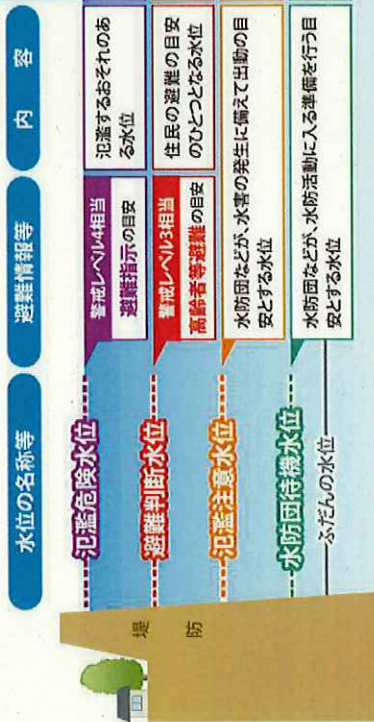
## ○ 警戒レベルについて

警戒レベル	状況	住民がとるべき行動	防災気象情報 (気象庁が発表)	避難情報等 (野洲市が発令)
警戒レベル5	災害発生または切迫	命の危険 直ちに安全確保!	大雨特別警報	緊急安全確保※1
警戒レベル4	災害のおそれ高い	警戒レベル4までに必ず避難! 危険な場所から全員避難	土砂災害警戒情報	避難指示
警戒レベル3	災害のおそれあり	危険な場所から高齢者等は避難※2	大雨警報	高齢者等避難
警戒レベル2	気象状況悪化	自らの避難行動を確認	大雨・洪水・高潮注意報	—
警戒レベル1	今後気象状況悪化のおそれ	災害への心構えを高める	早期注意情報	—

避難指示 (警戒レベル4)  
**高齢者等避難 (警戒レベル3)**  
 が発令された場合

**「自らの命は自らが守る」**  
 意識で速やかに避難行動を!!

## ○ 河川の水位情報について



日野川	野洲川	童子川
仁保橋	野洲	一本橋
桐原橋	安吉橋	河野川公園
—	5.10	4.80
—	3.80	4.30
0.93	3.00	2.70
—	1.80	1.50
—	1.80	2.50
—	1.80	1.50
—	—	—

単位:m

避難が必要とされる警戒レベル4や高齢者等の避難が必要とされる警戒レベル3に相当する河川水位情報が発表された際には、避難指示等が発令されていなくても危険度分布や河川の水位情報等を用いて自ら避難の判断をしてください。



# ○警戒レベルと避難情報について



## 雨に注意しましょう

土砂災害の多くは雨から起こります。大雨や長雨で危険だと思ったら、早めに避難しましょう。1時間に20mm以上、または降り始めから100mm以上の降雨量になったら十分な注意が必要です。



## 避難指示などには速やかに従いましょう

市から避難指示などの避難情報が発令されたら、速やかに従いましょう。



## テレビ、ラジオ、スマホ、アプリ、SNSから情報収集

気象予報などさまざまな情報に気を配り、近所の方たちとも連絡をとりあいましょ。避難の準備も忘れずに行ってください。



## 声のかけ合いと助け合い

子どもや高齢者の避難には誰かの手助けが必要ですよ。常に声をかけ合い、助け合う地域の輪、人の和で、みんなの安全を守りましょ。

# 非常持ち出し品を常備しておきましょう

## 日用品など

- ポリ袋(ビニール袋)
- 新聞紙
- ろうそく、ライター
- ナイフ、缶切り
- ティッシュペーパー
- ウエットティッシュ
- 懐中電灯(予備電池)
- 携帯ラジオ(予備電池)

- 携帯電話(充電器・バッテリー)
- 筆記用具(油性マジック)
- 洗面用具
- メガネ
- マスク
- 使い捨てカイロ
- 紙おむつ
- 生理用品

- 布ガムテープ
- ロープ
- 地図(防災マップ)



## 貴重品

- 現金(小銭も必要)
- 預貯金通帳、印鑑
- クレジットカード類
- 健康保険証
- 免許証など(身分を証明するもの)



## 食料

- 飲料水(1人1日3リットルを目安)
- 非常食(缶詰、乾肉、スレット食品など)
- 携帯食(チョコレート、キャンディーなど)
- 粉ミルク、哺乳瓶(赤ちゃんがいる場合)



日頃から、3日分の食料と飲料水を、非常備蓄品として常備しておきましょう。

## 衣類など

- 衣類(厚手の物と薄い物)
- 下着類
- タオル、毛布
- 手袋、軍手
- 履物
- 雨具



## 救急・安全対策

- 簡易薬(胃腸薬、かぜ薬など)
- 包帯、ガーゼ、ばんそうこう
- 傷薬、消毒薬
- 持病のある方の薬
- お薬手帳(処方箋の控など)
- ホイッスル
- ヘルメット、防災ずきん
- 体温計、消毒液





# ○ 災害準備・避難施設について

## ○ 避難施設について

No	学校区	名称	電話番号	所在地	指定避難所				指定緊急避難場所		
					指定避難所	地震	洪水	土砂	内水		
1		野洲小学校	587-0062	小篠原1147	○	○	○	○	×	○	×
2		野洲中学校	587-0341	小篠原510	○	○	○	×	○	○	○
3		野洲幼稚園	587-1265	小篠原2142-25	○	○	○	○	×	○	×
4		ゆきはたごども園	588-3690	行畑1-2-25	○	○	○	○	×	○	×
5		野洲第三保育園	586-0140	小篠原1977-1	○	○	○	×	○	○	×
6	野洲	野洲高等学校	587-0059	行畑2-9-1	○	○	○	×	○	○	×
7		コミュニティセンターやす	586-3864	小篠原2142	○	○	○	○	×	○	×

**災害発生時には、災害の種別や被災状況に応じて、避難所を開設します**





## 自治会における先進的な防災活動の紹介

### 1 久野部東自治会 . . . . .《災害時の対応シートの配布》

- 地震、水害、台風の場合の各自の行動を分かりやすく示した。
- 本件のシートを見やすい場所(冷蔵庫等)に掲示し、見える化した。

### 2 近江富士第一区自治会 . . . . .《安否確認業務マニュアル》

- マニュアル及び手引書を作成し、情報グループ員への共有化を図った。
- 救援活動(避難支援・安否確認)のための個人情報の管理を図った。

### 3 大篠原自治会 . . . . .《地区防災計画タイムライン (風水害対応)》

- 地区独自の防災計画の作成。
- 地域内事業所との防災協定を締結し、厚生施設の緊急使用を可とした。
- 大雨対応の組織を再編し、タイムラインに組み込み土砂災害への対応を確立した。

### 4 大畑自治会 . . . . .《防災だより》

- 在宅避難に必要なもの ⇒ 『携帯トイレの準備』を啓発。

### 5 西河原自治会 . . . . .《にしがわら通信》

- 自治会館を一時避難場所に指定 ⇒ 警報発令時に一時避難場所を開設するようにした。
- 防災マップの研修会実施、自治会内の消火栓の位置図配布。

### 6 一時避難場所に係る看板の設置事例 (一例)

#### 《小篠原自治連合会、西河原自治会、南櫻自治会》

- 自治会館、公園、大きな駐車場を一時避難場所に指定し、看板を設置されたもの。



## 久野部東地区 災害時の対応 (一時避難まで)

	地震	水害	台風
1 災害最大規模 (ハザードマップより)	<ul style="list-style-type: none"> <li>震度：6強</li> </ul>	<ul style="list-style-type: none"> <li>浸水：0.5～1.0m</li> </ul>	<ul style="list-style-type: none"> <li>暴風域 (平均 25m/s 以上)</li> <li>最大瞬間風速 46.2m/s (2018年)</li> </ul>
2 最大被害状況	<ul style="list-style-type: none"> <li>建物は傾くものや、倒れるものがある</li> <li>壁にひび割れ・亀裂もある</li> </ul>	<ul style="list-style-type: none"> <li>床上浸水</li> </ul>	<ul style="list-style-type: none"> <li>屋根瓦の飛散</li> <li>プレハブ小屋の転倒</li> </ul>
3 予知手段	<ul style="list-style-type: none"> <li>不可</li> </ul>	<ul style="list-style-type: none"> <li>防災行政無線 (野外スピーカー)</li> <li>野洲市防災アプリ、メール、LINE</li> <li>テレビ・インターネット</li> </ul>	<ul style="list-style-type: none"> <li>テレビ・インターネット (2・3日前に知人に相談のこと)</li> </ul>
4 屋内避難	<ul style="list-style-type: none"> <li>① 机の下か、廊下・玄関(ドアを開く)に避難 →消火は揺れが収まった後 →本震が収まった後、火元の確認・初期消火、ガスの元栓：閉、電源ブレーカ：切</li> </ul>	<ul style="list-style-type: none"> <li>① 「警戒レベル 3」発令 <b>避難準備</b> →貴重品は高いところ(に移動)</li> <li>② 「警戒レベル 4」発令 <b>2階に避難</b></li> </ul>	<ul style="list-style-type: none"> <li>① 雨戸を閉じ、屋内に待避 →すだれ、物干し、植木鉢等は前もって片付け</li> </ul>
5 屋外避難	<ul style="list-style-type: none"> <li>① 頭を保護、非常用品を持参し屋外へ</li> <li>② 隣近所に声かけ、大公園に集合</li> </ul>		
6 日頃の準備	<ul style="list-style-type: none"> <li>2階は1階より安全 (寝室には靴と懐中電灯を常備)</li> <li>家具等は転倒防止器具で固定</li> <li>非常用品・備蓄品の常備</li> </ul>	<ul style="list-style-type: none"> <li>日頃使用しない貴重品は2階に保管</li> </ul>	

### 声かけの実施 (組長…情報班・避難誘導班、隣近所の人)

1	<ul style="list-style-type: none"> <li>安否確認</li> <li>注意喚起</li> </ul>	<ul style="list-style-type: none"> <li>屋外避難後、各世帯の安否確認 →「…さん、皆さん大丈夫ですか。大公園に集合して下さい。」</li> </ul>	<ul style="list-style-type: none"> <li>警戒レベル3発令時、各世帯に<b>注意喚起</b> →「…さん、警戒レベル3が発令されましたので、避難準備をして下さい。何かあれば、お手伝いをしますが大丈夫ですか。この後、警戒レベル4が発令されたら、2階に避難して下さい。」</li> </ul>
---	--	--	--



自主防災隊救援活動のための個人情報提供のお願い

近江富士第1区自主防災隊の救援活動(避難支援・安否確認)の為に提供を頂きました個人情報を元に安否確認台帳を作成し活用しています。

この度、より詳しい情報を把握し救援活動を更に円滑に行える様に個人情報の下記の内容を追加したく、ご協力をお願い致します。

記

追加情報 1 : 居住者全員のお名前

(用途) 居住地から離れている家族、親族からの安否問合せに対応する為

追加情報 2 : 保育園児から高校生までの在籍状況

(用途) 安否確認の問い合わせ先の特定及び不明者の検索を円滑にする為

尚、「要配慮者」の欄は緊急災害時の避難の時に支援を希望される方の登録として○印をご記入下さい、より多様なケースに対応したいと考えています。(例参照)

(例)避難時に補助を希望する方、妊婦さん、小さなお子さんが複数おられる方等

皆様からご提供いただいた個人情報については緊急災害時及び災害訓練時の安否確認、支援活動に利用し、適正に管理いたします。

自主防災隊救援活動の為の個人情報

作成日: 令和 年 月 日

( )班	姓	名	就学者	要配慮者
世帯主姓名				
家族(同居者)名 1			保・幼・小・中・高	
家族(同居者)名 2			保・幼・小・中・高	
家族(同居者)名 3			保・幼・小・中・高	
家族(同居者)名 4			保・幼・小・中・高	
家族(同居者)名 5			保・幼・小・中・高	
家族(同居者)名 6			保・幼・小・中・高	
(合計人数)	名		名	名
	同一姓の場合名前のみ		該当項目を○で囲う。	○印を記入

この個人情報の内容については近江富士第1区自主防災隊が、災害時及び災害訓練時の安否確認、救援活動に利用する事に対して同意します。

氏名 \_\_\_\_\_ 印 \_\_\_\_\_



防災隊安否確認グループ員は、自治会班長、副班長で構成され、自治会副会長(副隊長)をリーダーとする。大規模地震などの災害発生時、情報グループより防災隊員宛てにSMS一斉送信で桜公園への集合を依頼する。本部が1区住民の安否確認を必要と判断した時、安否確認グループ員は公園入口に設置したテーブルで各班毎、下記安否確認表に記入する。安否確認表は現場にて副隊長(不在時は情報グループ)より配布される。班長又は副班長1名で記入し、記入者以外の安否確認グループ員は公園に集合した全住民がもれなく確認できるように受付へ誘導する。

◎ 安否確認表の内容は個人情報ですので、知り得た情報を他に口外しないでください。

安否確認表記入方法

下記安否確認表で記入するのは、「安否確認」欄に○印又は△印。「備考」欄に必要と思われる情報。受付にて本人が確認できた場合は○印、家族や近隣住民、隊員などが自宅などで無事を確認できた場合は△印。自治会役員、防災隊員を含め1区住民全員の安否確認をするが、集合していない住民の情報を家族、近隣住民から聴取して安否情報を集める。集めた情報は随時情報グループが集計、転記し検索等に利用する。

◎ 現場では情報グループ員が同席していますので、不明な点は聞いてください。

近江富士第一区 安否確認表 A班(1)

近江富士第一区自治会

この情報は緊急災害時及び災害訓練時の安否確認、支援活動に利用し適正に管理します。

	住所	氏名	全 家族 人数	就学者					要配慮者		安否確認		役員		備考
				保	幼	小	中	高	子 供	大 人	現 認 ○	間 接 △	自治会	防災隊	
1	6-2	近江 一郎 富士子	2											*	
2	6-2	滋賀 次郎 久子 賢一 花子	4			*							*	*	
3	6-2	野洲 三郎	1							1					
	A1班①	戸数	家族 人数	就学者					要配慮者		安否確認		役員		
		3	7	保	幼	小	中	高	子 供	大 人	現 認	間 接	自治会	防災隊	
				1	1				1	1			1	2	

◎ 記入例   が記入箇所です。他の覧には記入しないで下さい。

近江富士第一区 安否確認表 A班(1)

近江富士第一区自治会

この情報は緊急災害時及び災害訓練時の安否確認、支援活動に利用し適正に管理します。

	住所	氏名	全 家族 人数	就学者					要配慮者		安否確認		役員		備考
				保	幼	小	中	高	子 供	大 人	現 認 ○	間 接 △	自治会	防災隊	
1	6-2	近江 一郎 富士子	2								○			*	入院中
2	6-2	滋賀 次郎 久子 賢一 花子	4			*					○		*	*	三上小学校
3	6-2	野洲 三郎	1							1	○				自宅待機確認済
	A1班①	戸数	家族 人数	就学者					要配慮者		安否確認		役員		
		3	7	保	幼	小	中	高	子 供	大 人	現 認	間 接	自治会	防災隊	
				1	1				1	1	3	1	1	2	



災害は365日昼夜を問わずいつ発生するかわかりません。いざという時の為に、準備をしておく事が必要です。

#### ◎ 安否確認業務の重要性

- 1、震災等で安否不明者が出た場合、町内の居住地におられる可能性が高い方の搜索、救出には安否確認作業が不可欠です。72時間(3日間)の壁と言われるように、1分1秒でも早く救出する事が重要ですが、その為には早期に安否不明者の特定が必要です。
- 2、離れてお住いのご家族や、外出先からの安否確認に答る為、安否確認名簿の作成は重要です。

#### ◎ 自治会、防災隊の関わり

大規模地震があった場合行方不明者が多数出る可能性が高く、各自治会や防災組織の協力なしに行政の力だけで安否確認を行う事は不可能です。

近隣居住者でなければ、顔を見ても何処の誰だかわかりません。又、住民台帳に記載されていても入院中の方、単身赴任の方、旅行中の方など家族や近隣居住者でないとわからないこと事もあり

自治会(安否確認グループ)の役割は重要です。

#### ◎ 安否確認グループメンバー

近江富士第1区自主防災隊の中で、安否確認グループは自治会副会長がグループリーダー、各班の班長、副班長がグループメンバーとしてその業務を担っています。

(その理由として)

①以前の防災隊員は全自治会役員を中心とし、年齢や体力に関わらず危険を伴う業務も自動的に割り当てられていました。高齢であり動けない方、単身赴任で長期不在の方、中には妊娠中の方までが隊員として登録され、名前だけの防災隊であり訓練する機会もなく、災害発生時に殆ど役に立たないような組織でした。

安否確認は防災隊の業務の中でも危険を負うリスクが少なく、さほどの体力もいらない業務です。万一、災害時に本人が不在であっても別の人が業務を代行できます。

②日常的に顔を合わせる機会の多い同一班以外での安否確認業務は、非常に困難です。

#### 「班別避難現場用安否確認表」記入方法

記入方法は、別紙「災害時における安否確認業務マニュアル」を参照してください。マニュアルは災害時必要になります。他の緊急持出し品と一緒に、すぐ持ち出せるようにしておいて下さい。

尚、筆記用具等は災害対策本部で準備します。

実際の災害時は確認業務に長時間要すると思われる。他の隊員と交代して遂行してください。又、防災活動すべての業務は、本人、本人の家族の安全を優先して下さい。

#### 「SMS一斉送信」について

防災隊員全員に一斉に連絡する手段として、携帯電話やスマホのSMSを利用しています。送信内容は主に下記5項目です。

- 1、火災発生情報。
- 2、大規模地震発生、本部集合連絡。
- 3、河川増水、避難情報。
- 4、訓練などの連絡。
- 5、送受信試験。

尚、送信は以下の情報グループ員から発信されます。電話帳に下記の登録をお願いします。

辻本 090 樋口 090 森本 080



# わたしの避難生活

作成日 令和 年 月 日

**■わたしの情報**

		避難支援 グループ名	
名前		住所	
性別		携帯電話	
年齢		・電話番号	
家族		携帯電話	

**■助けをお願いする人(支援者)**

No.	氏名	班名等	携帯電話・電話番号	LINEグループ
第1				
第2				
第3				
第4				
第5				

**■避難のときにこんな助けが必要です。**

**\* 地震災害：震度5弱以上の地震発生時**

・一時避難場所への避難：  
(桜公園)

・指定避難所への避難：  
(三上小学校等)

**\* 水害：警戒レベル3発令時(避難準備・高齢者等避難開始)**

・垂直避難：  
(自宅二階等)

・水平避難：  
(親戚・知人宅等)

・指定避難所への避難：  
(市が避難所開設・誘導)

**\* 支援者の業務：安否確認、避難支援及び本部(副隊長)への状況報告**

**■命のバトンを持っていますか。**

命のバトン	有	無	
-------	---	---	--



## ■避難のときにこんな助けが必要ですよの記入例。

### \*地震災害：震度5弱以上の地震発生時

- 一時避難場所への避難： 抱っこor手を繋いでの避難支援  
車椅子への移動及び避難の手助け  
車への乗車及び降車の手助け
- 指定避難所への避難： 車椅子orリヤカーでの避難支援  
福祉避難所への移動支援

### \*水害：警戒レベル3発令時

( 最初に避難先を選択してから記入下さい : 垂直避難or水平避難or開設避難所 )

- 垂直避難： 自宅二階へ避難／支援は必要ありません  
自宅二階への移動の手助け
- 水平避難： 6区の親戚宅へ避難します、支援は不要です  
車椅子への移動及び近くの知人宅への避難の手助け
- 指定避難所への避難： 開設避難所へ車で避難しますので支援は必要ありません  
車への乗車及び降車の手助け  
(注)警戒レベル4発令で： 垂直避難から避難所への車移動支援

- 特記事項： (注)特に日中時間帯での支援要  
(注)父が遅番での不在時(主に18:00~0:00時)支援  
(注)子供の人数が多い為1~2名の支援要



## リードタイムを生む防災対応・・・大篠原自治会の防災体制

当自治会は地域の3分の2を山林が占め、多くは土石流の発生や急傾斜地に指定され、土砂災害の危険性が高く、これらの山林を繋ぎ地域を縦断する天井川である光善寺川からの溢水災害の危険性をも有しており、砂防工事の施行等公助に頼る前に、自主防災隊として、気象情報や避難情報から早期の避難行動を住民に周知し、要支援者のリストアップ、避難支援体制、避難場所、避難設備の整備、事業所との連携強化などに取組み、豪雨災害での犠牲者ゼロを目指す。

### 1 地区独自の防災計画の作成

当地独自の自主防災体制、集合時期、集合場所、初期行動の事前徹底の整備

### 2 地域内事業所との防災協定

大規模事業所所有の厚生施設の緊急使用、コンビニ店との飲食物優先供給協力

### 3 定期訓練

放水主体の消火訓練（兼消火栓点検） 避難所設営訓練（自治会館）  
救急救命訓練（AED 取扱い訓練） 自治会総合防災訓練（消火、救急、避難支援、炊き出し）

### 4 タイムライン防災（大雨対応編）


自治会3役、自治委員（義勇消防）、女性消防隊（生活支援班）、民生委員等関係団体の長をタイムラインに組み込み総力戦で土砂災害に向かう。  
タイムラインの一覧表は、次ページを参考願います。

### 5 大篠原自治会の防災ポイント

大篠原自治会自主防災隊は、当自治会で発生の可能性が濃い土砂災害等各種災害の出動や活動について、まずは個人レベルの安全行動と家族の安全確保を第1に行い次いで組織を主体に、各組内の安否確認を行うことを大前提にした上で、住民として無理のない範囲での消火、救急救護、要援護者に対する避難支援などの防災活動に協力参加できる体制づくりを目的としています。



野洲市大磯原地区防災計画タイムライン(風水害対応)

時系列	発生事象	自治会の対応			
		自治会防災本部	自治会防災支部	住民世帯	協力事業所
72時間前	台風発生	テレビ、ラヂオ、ネットから情報を得る	テレビ、ラヂオ、ネットから情報を得る	テレビ、ラヂオ、ネットから情報を得る	
48時間前	大雨・洪水注意報	自治会三役で対応協議、役割確認を行う。		テレビ、ラヂオ、ネットから情報を得る	
	台風直撃の可能性大	自治会長は農業倉庫、生森倉庫内外の周辺確認を指示する。		停電や断水に備える準備を始める	
24時間前	産相地方気象台(特別警報級の可能性示唆)	警戒本部(自治会三役集合)立上げ			帰宅困難を避ける準備を始める
		義勇消防・自治委員・女性消防に出勤準備要請	自治委員は、各支部班長に集合待機要請		協力事業所は自治会との連絡体制を講じる
		樋守・農業組合長・普農組合長・生森組合長に集合待機要請	各団体長は、各支部組合役員に集合待機要請		
		民生児童委員に自宅待機を要請			
12時間前	記録的短時間豪雨情報	災害対策本部立上げ			
	土砂災害警戒情報	義勇消防・自治委員に自治会館への集合指示	自治委員は、各支部班長に集合要請		
	大雨警報(土砂災害)	樋守・農業組合長・普農組合長・生森組合長に集合要請	各団体長は、各支部の各組合役員に集合要請		
	高齢者避難	民生児童委員に集合を要請	各団体役員は支部内山林、水路の警戒に当たる		協力事業所は避難者受け入れ準備を始める。
8時間前	避難指示	女性消防(生活支援班)に集合を要請			
		自治委員(正)・義勇消防隊員は防災本部で待機する	自治委員(副)、各支部班長は各町集会所待機		
		情報連絡班は各支部との連絡に当たる	防災本部の要請により各支部班長、各支部団体役員は協力する。		
		消火水防班は道路、河川水路、ため池の流量確認に当たる			
		救急救護班は発電機、照明器具、救助用器具等の設置を行う			
		各支部要請により、避難支援隊の結成を指示する			
		生活支援班(女性消防)は緊急避難所を開設し、受け入れ準備を始める			
		災害時要援護者等に避難指示を発する			
		災害時要援護者等に避難指示を発し、避難支援隊を起動させる			
6時間～3時間前	特別警報	緊急避難所受け入れ準備完了			自治会からの要請で避難場所を開設する。
	台風接近	要援護者避難完了			
0時間					
1時間後					
2時間後		自治委員(正)・義勇消防隊員を残し、災害対策本部を解散する。	防災本部の指示により、自治委員(副)を残し、解散する。		
1日後		警戒本部(自治会三役)で事後情報収集に当たる			



# 大畑自主防災だより

令和2年10月  
大畑自治会

## 台風・大雨・地震に備える「在宅避難」に必要なものは？

### －携帯トイレの準備－

#### 断水すれば、自宅のトイレは流せなくなる

バケツなどに水を入れて便器に流すという方法もあるが、道路内の下水道の破損や、敷地内の排水管の破損の場合トイレに水を流してはいけない。

見た目で破損しているかわからない場合でも、流れ方がいつもと違う場合や、下水道の使用に制限がかかっている場合、トイレに水を流さないようにしましょう。

最悪の場合、トイレの水が逆流して、部屋が汚水で水浸しになってしまいます。

#### 携帯トイレは、1人35回分必要

携帯トイレは、通常の様式便器に便袋を取り付け、吸水シートや凝固剤で排泄物を固める。

「1日5回(トイレ回数)×7日(備蓄日数)×家族の人数」分が目安。



#### 携帯トイレの 使い方の例

①便座を上げて、便器  
カバーをかぶせる



②便座の上から汚物  
袋を取り付ける

③凝固剤を入れる



④用を足す

⑤汚物袋を取り外し、  
しっかり縛って保管  
する



# にしがわら通信

西河原自治会 発行責任者 自治会長  
編集責任者 総務委員長

## 自治会館を

### 一時避難場所に指定



【一時避難場所の看板】

一時避難場所については市より設定および報告の依頼があったものです。警報発令時、自治会館を一時避難場所として開けます。その場で安全確認

被害状況を確認を行い、状況により市の指定緊急避難場所に移動します。市の避難情報は防災無線や広報車でされます。今後、一時避難所の運営方法や安全確認の方法など災害に向けた準備を進めます。皆さんのご協力をお願いします。

### 【中里学区の指定緊急避難場所】

- ①中王小学校 西河原
- ②コミセンなかさと 西河原
- ③ささなみホール 比留田
- ④中主幼稚園 吉地
- ⑤市民交流センター 北比江

※中王小学校は現在、体育館の改修工事のため使用できません。(令和2年12月完了予定)

平成30年7月の西日本豪雨では高齢者の多くが逃げ遅れて亡くなりました。これを教訓に行政の防災情報や気象庁の発表する一警戒レベルが5段階に整理されました。レベル2の洪水注意報、大雨注意報が発表された時は避難準備をしておいて下さい。

大雨防災情報の5段階区分	住民に求める行動
5 災害発生	命を守るための行動
4 警報発令	速やかに避難
3 警報発令、土砂災害警戒	高齢者らは避難
2 洪水・大雨注意報	避難場所や経路を確認
1 新雨中に警戒級の大雨が降るこの予報	最新の気象情報に注意

### 夏季防犯パトロール 8/1 ~ 8/17

### 防犯灯二ヶ所不良



【パトロールの様子】

上駐車▶防犯灯の点灯▶放置自転車の有無などを点検しました。防犯灯の消えている箇所が

夏季防犯パトロールをしました。自治会の中一にて平成17年かから実施されています。▼可燃物の放置▼不審者の有無▼迷惑路

2件ありましたが他は問題ありませんでした。ご協力頂いた各種団体長、各種委員、理事の皆様さん、これからも「安全な街づくり」のためよろしく申し上げます。(総務委員会)

### 自主防災隊リーダー研修会 7月12日(日)

### 日頃から防災の意識を

参加91名(82組織)西河原からメイズ隊長(西本計11組)、レディース隊長(前田清美8組)が参加しました。

今年はコロナウイルス感染防止のため「実技」ではなく「講習会」方式で実施されました。



【新出演者の様子】

主催者からは「日頃から防災の意識を高めるためリーダーを育成したい」との話があり、昨今の風水害、地震などから、災害が身に迫っていることを感じ話に聞き入りました。項目の準備を皆さんにして頂きたいと思えます。(自主防災隊)

- 【家の中で3つの準備】
- ① 携帯ラジオ、懐中電灯、医薬品などを準備。
  - ② 食料や飲料水の準備。
  - ③ 家具・家電などを固定、転倒・落下・移動の防止。



# にしがわら通信

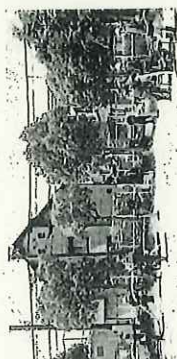
西河原自治会 発行責任者 自治会長  
編集責任者 総務委員長

## 災害に備え

### 消火ホースの

### 取扱い演習

5月30日(日)



### 【お知らせ】

- ◆ 近隣の「消火栓・消火ホースBOX」図を全戸配布中です。位置の確認をお願いします。
- ◆ とっさの時、周囲に声をかけ初期消火をお願いします。

### 自宅の庭での マナーを 守って!!



コロナ禍の事もあり、自粛の中、パーベキューをされる方が散見されます。住宅密集地でする場合、近所の方に迷惑に

ならないように気を付け、左記のマナーを守っていただきます。お願いします。

- ① 風向きにより煙が近隣の家の中にまで届くとヤニが迷惑になることもあります。
- ② 洗濯ものに匂いがつくこともあります。
- ③ おまじり音が大きくなりたくないです。
- ④ 時間帯に配慮する。
- ⑤ 事前に断るの「マナー」をお願いします。

### まじり音で夏のバーベキュー

七月一日(木)は子ども達に「声かけ」や通学の見守りをします。皆様のご協力をお願いします。

【青少年育成会議】

### 防災研修

### 防災マップの確認を

6月13日(日)

6月13日は雨天になるため「消火訓練」を変更し「ミゼン」で「防災研修」をした。



5月に全戸配布された「防災マップ」を確認すること。浸水0.5m以下でも想定外の場合を備え、一段上の準備が必要で、警戒レベル4が出た時は必ず避難する事などを聞いた。(参加理事と防災総勢28名)



3号公園の倉庫にある「小型動力ポンプ」と公園内の消火水槽の水を使い、各班5名に分かれ、一人ひとり出るよう放水の演習までを行った。「互尊重」演習であるが、いざやってみると、意外と難しく、接続に手間取りながらも緊張の中での訓練でした。(参加理事と防災総勢25名)



## 自治会内の一時避難場所に係る看板の設置事例



※一時避難場所とは、災害時又は災害の恐れのある際に地域の皆さんが指定避難所に避難する場合に、予め最初に集まる場所として、市からの呼びかけに基づき各自治会において指定し、危機管理課に届出いただいております。なお、当該標識については、自治会にて補助金(活性化補助金)を活用されて設置されています。(例:自治会館、公園、大きな駐車場等)

※標識設置のメリットとしては、特に大きな地震が発生した際、避難指示の発令により指定避難所へ避難するにあたり、安否確認を含めて各自治会で決められた一時避難場所へ避難することは大変有効であり、集合場所を見える化することでより実効性を伴います。



## 地震発生時の行動チャート

### 個人の行動

## ○どのように避難すればいいの？

### ※自治会で決められた一時避難場所へ避難！

#### 1) 避難する際は、頭を守り徒歩で！

⇒ 避難場所へ移動中、看板や壁などが落ちてくることがあるので、ヘルメットや頭巾など頭を守って避難するようにしましょう。

#### 2) 隣近所にも声をかけて、みんなで避難！

⇒ 災害時には、地域のみなさんが助け合って行動すること（共助）が大切です。  
特に、高齢者の方や身体の不自由な人、ケガ人などに声をかけ、みんなで避難しましょう。

※ 要配慮者（災害時、高齢者、障がい者、乳幼児その他の特に配慮を要する人）の避難誘導

#### 3) 災害時の必需品は忘れずに！

⇒ 地震による災害発生後は、道路の寸断などにより救助や支援活動が満足にできないため、緊急物資の輸送が困難になります。このため、救助や支援が受けられるまでの食料・飲料水やケガの応急手当をするための救急薬品などは避難するときに持っていきましょう。

⇒ ※自治会の災害対策本部にて安否確認・被害状況を報告後、集団で市の指定緊急避難場所又は指定避難場所へ

### 自主防災組織の行動

## ○自主防災組織の行動

自主防災組織集結

※各自治会で予め決められた一時避難場所へ集結

※集結途上で被害状況の確認



人員点呼・活動開始

※各班員の人員点呼

※一時避難場所に指揮本部開設

※安否確認

※（仮称）情報班による被害情報の収集

※（仮称）消火班による初期消火

※（仮称）救出・救護班による救出活動等



指定緊急避難場所・指定避難所へ移動

※指定避難所の運営



# 住民の力 犠牲者ゼロ

昨年10月の台風19号で、宮城県大郷町中相川地区では川の増水が激しく、家屋の約9割が半壊以上の被害を受けた。だが、犠牲者が出なかった。住民に早めの避難を促した自主防災組織の活躍があった。

長年、水害に悩まされてきた大郷町は各地区に自主防災組織がある。このうち約100世帯以上の世帯の中相川地区の自主防災組織は総務班を避難誘導班、救出班など計6班体制。災害時の活動マニュアルを策

定するの自主系とした「マッ」も作成している。台風19号では、夕方午後「避難準備・高齢者等避難開始」を出した早い段階で、総務班が各戸を回り、避難状況の確認や避難の呼びかけを実施した。2時間以内

に、9割が早めの避難を終えていた。夜に避難指示が出ると、自主系に頼る世帯に避難を促した。2階への垂直避難を要するなどした一部の住民は避難の遅れ後、救出された。避難は済んだが、犠牲者が出なかった。会長の高田正さん(68)は「防災訓練を毎年重ねてきたことが功を奏できた」と振り返る。

地区では、防災の観点から夏祭りや敬老会などで関係する人間関係を築くことを重視してきた。東北大学防災科学国際研究所の佐藤明博准教授(災害情報学)は「自主防災組織が住民の命を守る活動をするには、実効性のある避難対応のマニュアル作りと、防災訓練などを通じた住民同士の顔が見える関係づくりの両方が重要だ」と指摘する。

## 自主防災組織 災害時の動き

宮城県大郷町  
中相川地区の例



(写真左上は盛社回し) 避難時に発生を恐るために互前に取り付ける。防災訓練時、班長が各戸を回り、避難指示や火災予防の呼びかけを実施した。

### 自主防災組織

災害時、地域の共助の中核となる。自治会や町内会内に結成される場合もある。全国に約16万7000団体あり、8割以上の世帯をカバー。ただ、都市化や高齢化などで地域の人のつながりが希薄になり、活動の形骸化が指摘される。住民が自主的に作成できる「地区防災計画」の制度が2014年に始まっており、計画作りを通して組織の活性化を図りたい。

### 防災訓練

地域の防災力を上げるには、定期的な訓練が欠かせない。参加者を増やし、継続的に参加してもらったため、楽しみや要素や目新しさを加えることも必要だ。ポトで、電車で広域避難を促す際の行動を試し、花見を組み合わせたり、取り入れた防災運動会を開いたり、様々な動きがある。

### マンション

浸水被害の可能性が低い中層階以上に住む場合、避難所の混雑を避けるためにも、「在宅避難」が求められる。ただ、停電でエレベーターが止まると、物資の運搬が難しくなるなど生活に支障が出る。管理組合で数階おきに備蓄するなどしておきたい。近隣住民の一時避難場所としての役割も期待され、受け入れについての行政側と協定を結ぶ動きもある。

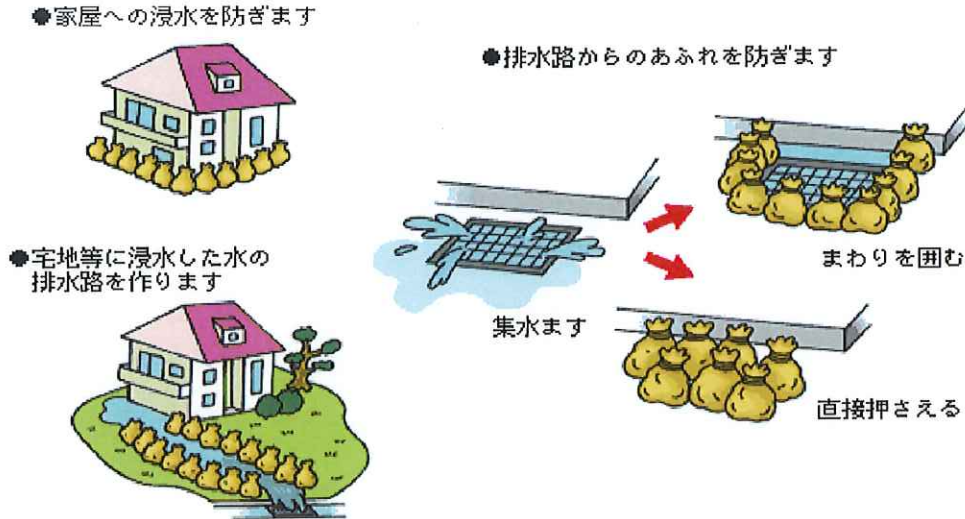
\*共助のポイントは、15日から「くらし支援」面で紹介します。





## 土のうの使用法など

土のうにより事前に浸水を防いだり、排水路を作ったりすることができます。締めた口を一方向にして並べ、土のうの上からしっかりとおさえましょう。



小規模な浸水であれば、土のうの代わりに日ごろから家庭にあるものを使って浸水を防ぐことができます。

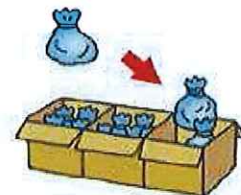
## 簡易水のう

家庭用の大きいゴミ袋を2～3重にして、その中に半分程度の水を入れて口をしっかりと絞って作ります。たくさん作って、出入口などに隙間無く並べて使用します。



## 簡易水のうと段ボール箱の併用

簡易水のうを段ボール箱に入れて連結して使用します。水の場合に比べて強度が増しますし、段ボール箱に入れることによって水のを積み重ねて使用することができます。



## プランターとビニールシートによる方法

花などを植える土の入ったプランターをビニールシート（レジャーシート等）で巻き込み、連結して出入口などに並べて使用します。

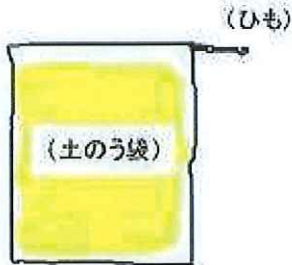
※ プランターの代わりに水を入れたポリタンクも使用できます。





# 土のうの作り方

①



- 土のう袋を用意します。
- 土のう袋は縦60cm、横45cm程度の大きさに上部に締めて閉じるひもがあります。

②



- 二人一組で協力して、袋に土を入れます。
- スコップ5～7杯程度の土を入れます。
- 袋の約6～8割ほど土を入れます。

③



- 袋の端のひもを引いて、袋の口を絞ります。

※ 訓練で女性、子ども、お年寄りの方が行う場合は、土の量は袋の半分程度に調整してみてください。

④



- 引いて長くなったひもで、袋の口のまわりを3～4回まわして軽く締めます。
- まわしたひもの内側を、ひもの先を下から上に通して締めると完成です。

※ ひもを上から下に通して締めてもOKです。

(土1㎡あたりで作成できる土のう数の目安)

袋詰め程度	土のう作成数	土のう1袋の重量
5割程度	約100袋	約18kg
6割程度	約80袋	約22kg
7割程度	約70袋	約26kg
8割程度	約60袋	約30kg



災害発生!? ライフラインが停止!?

そのとき

# 水洗トイレは使用できません

【非常用トイレ関係】



ライフラインの停止で下水道施設や浄化槽などの施設が被災!  
水洗トイレとしての機能は失われます!

仮設トイレが設置されたとしても、これらの問題が...



1 使う人数に比べて、設置されるトイレの数が少ない



2 不特定多数の利用や、水不足による不十分な掃除で、不衛生・感染症の恐れ



3 車イス利用者や、高齢者には使いづらい



4 汲み取り体制によっては使用可能な期間が限られる可能性

災害時には、「食べる」「排泄する」という当たり前のことが難しくなります  
水や食料とともに、**トイレも備えておくことが非常に大切です**

※商品は、『非常用トイレ』で検索し、通販若しくは防災物品の取扱い業者にてお問合せください。(危機管理課)

**1日の排泄回数(約4~7回)×7日間×人数分を  
目安に備蓄することをおすすめします。**