

～人とまちをつなぐ暮らしの情報～

広報

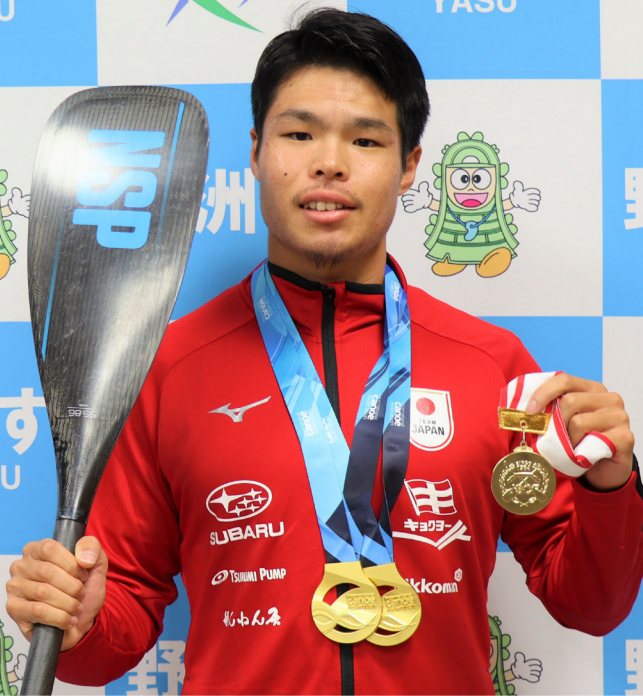
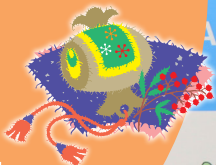
やす

YASU

1

月

令和6 (2024) 年
No.232



SUP 世界大会
団体
2種目優勝

カヌー全日本大会
K-2優勝



わたSHIGA輝く国スポ・障スポ 2025

国スポ開催まで **636** 日 / 障スポ開催まで **663** 日

新年表紙はおめでたいニュースでスタート!



本市在住で、同志社大学2年の岩井壯太さん（五之里）が、11月タイ・パタヤで開催された「2023ICF stand up paddling(SUP) world championship」国別団体にテクニカル1km・ロングディスタンス15kmの2種目で優勝されました。また、SUPとカヌースプリントの2つの競技を両立する岩井さんは、8月東京都で開催された「第59回全日本学生カヌースプリント選手権」カヌー-K-2（二人乗り）200mにおいても優勝されました。

新年のごあいさつ



謹んで初春をお祝い申し上げます。

平素は、市政運営にご支援を賜り、厚くお礼申し上げます。

さて、本年は野洲市市制施行20周年の節目の年であり、『笑顔あふれる』『にぎわい』のあるまちづくりを軌道に乗せ、まちづくりの姿を市民の皆さまに分かりやすくお示しする重要な年であると認識しています。

特にこれまで活発な議論により検討が繰り返されてきた新病院整備事業につきましては、昨年11月に、総合体育館東側市有地で整備を行うための設計と建築工事を一括発注することができました。新年度はいよいよ地域医療の拠点施設の建築工事に着手する予定です。

子育て支援については、子どもの医療費助成の対象範囲を令和3年4月からは小学3年生まで、令和4年10月からは小学6年生までと段階的に拡大し、昨年10月からはさらに中学3年生まで拡大しました。また、待機児童ゼロをめざし、本年4月から民間の小規模保育所1園を開園します。

長年の懸案事項である野洲駅南口周辺の整備につきましては、本年3月ごろには、市と連携して整備を進める事業者を選定し、本格的ににぎわいづくりを進めてまいります。

さらに、令和4年9月に市三宅地先に建設が決定した滋賀県立高等専門学校につきましては、令和10年の開校に向け、県が国や市との緊密な連携を深めながら具体的な検討に入ります。

幹線道路の整備につきましては、市のまちづくりのあり様を変える重要な施策の一つです。国道8号野洲栗東バイパスや県道の天津湖南幹線、菖蒲線バイパスの整備については、国や県に積極的な働きかけを行ってまいります。さらに琵琶湖岸へつながる主要な市道整備等についても、令和5年3月に策定した「野洲市道路整備計画」に基づきその道筋を明らかにしてまいります。

昨年、ロシアのウクライナ侵攻や円安の影響を受け、急激に物価が上昇し、国民生活に大きな影響を与えました。本年は辰年です。市民の皆さまの就労環境や日本の経済情勢が改善され、昇り龍のごとく上昇機運に乗っていく年になることを切に願っております。

早いもので令和2年10月の市長就任から3年2カ月が経過しました。残る10カ月、愚直に職務に精励してまいりますので、まちづくりへの倍旧のご支援を賜りますようお願い申し上げます。

結びに、皆さまのご健勝とご多幸をご祈念申し上げ、年頭のごあいさつとさせていただきます。

野洲市長 栢本 進

野洲市LINE公式アカウントの友だち募集中！

市公式アカウントでは、イベント情報や暮らしに役立つ市政情報を配信しています。ぜひご利用ください。

注意！受信設定をしないと配信情報を受け取ることができません！

友だち追加方法…LINEアプリを起動し、右の画像を読み取るか、LINEアプリ内「公式アカウント」から「野洲市」と検索し、友だち追加をしてください。

受信設定方法…①友だち追加後、トーク画面に届く案内に従い、「野洲市メール配信サービス」へアクセスしてください。

②受け取りたい情報の配信カテゴリを選択し、登録してください。



友だち追加はこちら

★過去に友だち追加をした人で、新たに市政情報を受信したい場合は（設定確認含む）…

LINEのトーク画面上に何か文字を入力・送信（例：「あ」と入力し、送信）し、直後に返信されるURLリンクから「野洲市メール配信サービス」へアクセスし、設定変更してください。

問い合わせ…広報秘書課 ☎587-6037、FAX586-2200

令和6年度 保育所（園）・こども園・幼稚園 会計年度任用職員を随時募集しています

任用期間…令和6年4月1日～令和7年3月31日（再度の任用の可能性あり 最大4回）

※調理師は、再度の任用なし

手当…通勤手当、週30時間以上勤務のある場合は、期末手当、勤勉手当の支給あり ※変更の可能性あり

選考方法…面接、作文

持ち物…写真付き履歴書、資格・免許証明書の写しまたは取得見込み証明書、筆記用具

※幼稚園免許更新者は、免許更新確認書が必要です。

※資格・免許の氏名が変更している場合は、戸籍抄本を添付してください。

（令和5年度に本市で雇用され既に提出した人は除く）

申し込み・問い合わせ…こども課 ☎587-6052、FAX586-2176



■月額職員

職 種	募集人数	資格・免許	勤務場所	給 料 (変更の可能性あり)
①保育士、幼稚園教諭 (シフト有)	5人程度	保育士資格 幼稚園教諭免許	保育所(園)・こども園・幼稚園	月額235,500円
②栄養士	1人	栄養士、管理栄養士	保育所(園)・こども園	月額224,100円

■時給職員

職 種	募集人数	資格・免許	勤務場所・勤務時間	報 酬 (変更の可能性あり)
③早朝・延長・ 土曜日保育担当	10人程度	保育士資格	保育所(園)・こども園 (月)～(金) 7:30～8:30、16:00～19:00 〔内1～3時間〕	時給1,111円 ～1,251円
			(土)7:30～19:00 〔内4～7.75時間〕 ※いずれも勤務時間は応相談	
④事務休憩代替	5人程度	保育士資格 幼稚園教諭免許	保育所(園)・こども園 (月)～(金) 11:00～17:00 〔内4時間程度〕	時給1,111円
⑤事務代替	1人	保育士資格 幼稚園教諭免許	幼稚園 (月)～(金) 9:00～14:00 〔内4～5時間〕	時給1,111円
⑥調理師	2人	調理師免許	保育所(園)・こども園 (月)～(金) 8:30～12:30 1人 8:30～16:15 1人	時給1,060円
⑦預かり保育担当	2人程度	保育士資格または 幼稚園教諭免許	幼稚園 (月)～(金) 14:00～18:00 ※勤務時間は応相談	時給1,111円 ～1,251円

※詳細は市ホームページをご覧ください。



◀市ホームページ



計画(案)等に対する意見募集

計画等の内容をより良いものにするため、各計画(案)等に関して、広く周知し皆さんの意見を募集します。

- ★閲覧時間は、各施設の執務時間内に限ります。
- ★閲覧場所は、各担当課以外に市役所本館情報公開コーナー、野洲図書館、各コミュニティセンター、人権センター、市民交流センターでも可能です。
 - ※市ホームページでも閲覧可
 - ※コミュニティセンターみかみは改修工事のため、他の閲覧場所または市ホームページをご覧ください。
- ★意見の提出は、閲覧期間内に住所、氏名、電話番号、意見(様式自由)を記入の上、郵送、ファクス、Eメールまたは持参のいずれかで各問い合わせに記載の担当課(〒520-2395野洲市小篠原2100番地1)
- ★上記意見募集において提出されたご意見は、参考とさせていただきますが、個別の回答は行いませんのでご了承ください。後日、市ホームページ等でご意見に対する回答を掲載します。

食育推進計画(第4次)(案)

市では、市民と行政の協働に基づき、食育推進に対する取り組み内容・方針を明らかにした「野洲市食育推進計画(第4次)」を策定します。

閲覧期間…1月17日(水)まで

閲覧場所…健康推進課(健康福祉センター内)ほか

意見の提出・問い合わせ…

健康推進課(〒520-2315 野洲市辻町433-1)

☎588-1788、FAX586-3668、

Eメールkenkou@city.yasu.lg.jp

第2期いのち支える自殺対策計画(案)

市では、“誰も自殺に追い込まれることのない社会”の実現をめざし、自殺対策を総合的かつ計画的に推進するため、「第2期いのち支える野洲市自殺対策計画～誰も自殺に追い込まれることのない野洲市をめざして～」を策定します。

閲覧期間…1月17日(水)まで

閲覧場所…健康推進課(健康福祉センター内)ほか

意見の提出・問い合わせ…

健康推進課(〒520-2315 野洲市辻町433-1)

☎588-1788、FAX586-3668、

Eメールkenkou@city.yasu.lg.jp

第3期国民健康保険保健事業実施計画(データヘルス計画)・

第4期国民健康保険特定健康診査等実施計画(案)

市国民健康保険では、被保険者の健康・医療情報を活用しながら保健事業を計画的に推進していくため、「第3期野洲市国民健康保険保健事業実施計画(データヘルス計画)・第4期野洲市国民健康保険特定健康診査等実施計画」を策定します。

閲覧期間…1月17日(水)まで

閲覧場所…保険年金課ほか

意見の提出・問い合わせ…保険年金課 ☎587-6081、FAX586-2177、

Eメールnenkin@city.yasu.lg.jp



第7期障がい福祉計画(案)および第3期障がい児福祉計画(案)

市では、障がいのある人が基本的人権を享有する個人としての尊厳にふさわしい日常生活や社会生活を営むことができるよう、障がい福祉サービス等の提供量の見込みやその確保策等について定めた「第7期野洲市障がい福祉計画」および「第3期野洲市障がい児福祉計画」を策定します。

閲覧期間…1月17日(水)まで

閲覧場所…障がい者自立支援課ほか

意見の提出・問い合わせ…障がい者自立支援課 ☎587-6087、FAX586-2177、Eメールjiritu@city.yasu.lg.jp

地域公共交通計画(案)

市では、将来にわたって持続可能な地域公共交通にするため、「野洲市地域公共交通計画」を策定します。

閲覧期間…1月26日(金)まで

閲覧場所…協働推進課ほか

意見の提出・問い合わせ…

協働推進課 ☎587-6043、FAX587-4033、

Eメールkyodosuishin@city.yasu.lg.jp

市民憲章および市の花・鳥・木(案)

市では、令和6年10月に市制施行20周年を迎えることを機に「市民憲章」および「市の花、市の鳥、市の木」の制定を進めています。

閲覧期間…1月26日(金)まで

閲覧場所…協働推進課ほか

意見の提出・問い合わせ…

協働推進課 ☎587-6043、FAX587-4033、

Eメールkyodosuishin@city.yasu.lg.jp



第9期高齢者福祉計画・介護保険事業計画(案)

市では、高齢者が住み慣れた地域で安心して暮らせるまちづくりを実現するため、介護保険事業サービスの見込量と各種施策の基本方針を定め、介護保険制度の円滑な実施と高齢者福祉施策の総合的な推進を目的とした「第9期野洲市高齢者福祉計画・介護保険事業計画【令和6～8年度】」を策定します。

閲覧期間…1月25日(木)～2月8日(木)

閲覧場所…介護保険課、高齢福祉課(健康福祉センター内)ほか

意見の提出・問い合わせ…介護保険課 ☎587-6074、FAX586-2176、Eメールkaigo@city.yasu.lg.jp

第3期生涯学習振興計画(案)

市教育委員会では、生涯にわたり必要な知識や技能を学び、その成果を生かすことができる環境の整備を進めるため、その指針となる「第3期野洲市生涯学習振興計画」を策定します。

閲覧期間…1月29日(月)～2月16日(金)

閲覧場所…生涯学習課(人権センター内)ほか

意見の提出・問い合わせ…生涯学習課(〒520-2331野洲市小篠原1780番地)

☎587-6053、FAX587-3835、Eメールsyougai@city.yasu.lg.jp

令和6年4月
スタート

公共施設予約システムが始まります

スポーツ施設や文化施設を利用される人の利便性向上と、受付事務の効率化を図るため、公共施設予約システムを導入します。

このシステムにより、お手持ちのスマートフォンや自宅のパソコン等から、いつでも公共施設の予約や空き状況の確認ができるようになります。

●導入対象施設

スポーツ施設 (13施設)	総合体育館、中主B&G海洋センター、市民グラウンド、野洲川河川公園、各小・中学校（学校開放9校）
文化施設 (12施設)	シライシアター野洲、文化小劇場、さざなみホール、各コミュニティセンター（7施設）、野洲図書館（ホール、会議室等）、野洲クリーンセンター（会議室）

●利用者登録のお願い

このシステムをご利用いただくには、事前の利用者（団体）登録が必要です。右の画像から登録申請をお願いします。

※登録せずに、これまでどおり窓口で予約することも可能です。



●登録申請から利用開始まで

1月31日まで（利用者事前登録）

システムを使って予約をしたい人は、1月31日までに上記の利用者登録をお願いします。

2月中旬から（窓口での本登録処理）

事前登録をいただいた内容について確認（本登録処理）を行いますので、施設窓口へお越しいただき、本人確認等の手続きをお願いします。窓口での確認後に、システム利用に必要となる「利用者ID」を電子メールで発行します。

3月上旬～中旬頃（利用者向け説明会）

利用者向けのシステム操作説明会を開催します。詳細は、「広報やす」や施設窓口等で改めてお知らせします。

4月1日から（システム本稼働）

システムで予約をしていただけるようになります。

問い合わせ…行財政改革推進室 ☎587-6039、FAX586-2200

省エネ家電への買い換えに補助金を交付します

対象…①野洲市に住民登録があり、市内に居住している人

②市税の滞納がないこと

対象製品…エアコンまたは冷蔵庫で次に該当するもの

- 最新の省エネ基準達成率100%以上のもの
- 買い換え目的で新品を購入し、自ら居住する家庭に設置したもの
- 令和5年12月1日(金)～3月8日(金)に購入および設置したもの

補助額…購入金額の1/2（本体のみ対象、上限3万円、千円未満切り捨て）

※1人につき1台限り

交付申請受付期間…3月8日(金)まで

※受付期間であっても予算に達し次第、受け付け終了となります。ご注意ください。

※申請方法等の詳細は市ホームページをご覧ください。

申請・問い合わせ…環境課 ☎587-6003、FAX587-3834



市ホームページ



ごみ分別アプリをリリースしました

市のごみに関する情報をお調べいただける便利なアプリができました。
登録は無料ですので、スマートフォンやタブレット端末でダウンロードし、ぜひご利用ください。

※当アプリの情報が、「野洲市ごみ分別名人」の冊子と一部異なる場合がありますが、アプリの情報が最新となります。



ダウンロードは
こちら



iPhone(iOS)



Android

●主な機能

ホーム画面

カレンダーで収集日を確認できます。

ごみの出し方、ごみ分別辞典

品目、分類ごとのごみの出し方を確認できます。

よくある質問

お問い合わせの多い質問をQA形式で確認できます。

アラート

収集日前日や収集日の設定時間にごみ出しをお知らせします。

問い合わせ…環境課 ☎587-6003、FAX587-3834

市営住宅入居者募集

募集戸数…12戸（入居予定日／4月1日）

申込資格（主なもの）…

次の①～⑥を全て満たす人

- ①市内に3カ月以上住所があるか、市内に6カ月以上勤務している人
- ②税金等を滞納していない人
- ③現に同居している、または同居しようとする親族がある人
- ④入居予定者全員の収入月額の合計が原則15万8千円以下の人
- ⑤住宅に困窮している人
- ⑥申込者および同居人が暴力団員^(注)でないこと

(注)暴力団員とは、暴力団員による不当な行為の防止等に関する法律第2条第6号に規定する暴力団員



募集期間…1月5日(金)～18日(木) 午前8時30分～午後5時（土曜・日曜日、祝日は除く） ※持参に限る。

募集团地一覧…

	団地名	号棟	階	目的	構造	区分	使用料 (令和5年度)	学校区	備考
1	永原第1団地	1	2	一般	3DK	单身不可	22,800円～	祇王	EV無/駐車場有
2	永原第1団地	2	1	老人*・身体障がい者	3DK	单身不可	23,100円～	祇王	EV無/駐車場有
3	永原第1団地	2	2	一般	3DK	单身不可	23,100円～	祇王	EV無/駐車場有
4	永原第1団地	3	2	一般	3DK	单身不可	23,300円～	祇王	EV無/駐車場有
5	新上屋団地	1	2	一般	3DK	单身不可	22,800円～	祇王	EV無/駐車場有
6	新上屋団地	1	3	一般	2DK	单身不可	20,100円～	祇王	EV無/駐車場有
7	新上屋団地	1	4	一般	2DK	单身不可	20,100円～	祇王	EV無/駐車場有
8	新上屋団地	3	1	老人*・身体障がい者	2DK	单身不可	20,900円～	祇王	EV有/駐車場有
9	新上屋団地	4	1	老人*・身体障がい者	2DK	单身不可	21,100円～	祇王	EV有/駐車場有
10	小篠原団地	—	2	一般	3DK	单身不可	15,900円～	野洲	EV無/駐車場有
11	和田団地	—	3	一般	3DK	单身不可	25,700円～	野洲	EV有/駐車場有
12	木部団地	—	1	老人*・身体障がい者	2DK	单身不可	20,800円～	中主	EV有/駐車場有

*老人とは、入居者またはその同居親族に60歳以上の人が含まれること。

- 申込書類を審査後、住宅運営委員会で選考します。
- 使用料は、全ての入居者の所得等により決定するため、入居者によって金額が異なります。また、法令等の改正により、毎年変更される可能性があります。
- 駐車場利用の場合、保証金9,000円および3,000円/月の使用料が必要です。
- 別途共益費が必要です。

申し込み・問い合わせ…住宅課 ☎587-6322、FAX586-2176

令和5年中所得にかかる確定申告相談日程のご案内

もうすぐ税の申告時期です。

申告者は、1年間の所得と税額を自分で正しく計算し、申告する義務があります。正しい申告をするためにも、早めに準備をしましょう。税務課では、2月16日(金)～3月15日(金)に施設で巡回相談を実施します。



【市主催の申告相談日程】

(土曜・日曜日、祝日は除く)

相談会場		相談日時
総合防災センター2階研修室 (辻町488番地)		2月16日(金)～27日(火)
野洲文化小劇場 (小篠原2142番地)		2月28日(水)～3月7日(木)
中主防災コミュニティセンター2階 防災研修室(西河原2400番地)		3月8日(金)～15日(金)
相談時間	午前の部	午前9時～正午
	午後の部	午後1時～3時30分

※2月27日(火)、3月7日(木)は午前の部で終了します。

※3月8日(金)のみ午後の部を午後6時まで延長します。

◆◆お願い◆◆

- ①申告相談は、どの相談会場でもできますが、混雑を避けるため対象地域でのご来場にご協力ください。
※対象地域は、「広報やす」2月号および市ホームページに掲載します。
- ②青色申告、譲渡所得、住宅借入金等特別控除(令和5年中の入居者)の申告該当の人は、草津税務署での申告となり、市主催の申告相談では申告できません。
- ③医療費控除を受ける人は、申告相談日までに必ず医療費控除の明細書の作成をしておいてください。また、可能な限り草津税務署主催の申告相談を活用してください。
- ④事業所得(営業・農業)および不動産所得のある人は、申告相談日までに必ず【収支内訳書】を作成のうえ、ご来場ください。
- ⑤上場株式の配当所得や株式譲渡所得のうち、特定口座で源泉徴収することを選択した場合は、申告は選択制になります。申告した場合、課税所得に計上されるため、収入や所得を基準とする国民健康保険税や後期高齢者医療保険料、介護保険料および福祉制度等に影響する場合がありますので、ご注意ください。
- ⑥国民年金保険料について社会保険料控除の適用を受けようとする人は、日本年金機構が発行する「社会保険料(国民年金保険料)控除証明書」か、保険料の支払領収書の添付または提示が必要です。
- ⑦施設管理や緊急車両の走行の都合上、各会場とも午前8時30分以前のご来場は禁止します。

【草津税務署主催の申告相談(市内実施分)日程】

年金所得のみの人、給与所得者で医療費控除を受ける人、退職等により年末調整を受けていない人や令和5年中の入居者で住宅借入金等特別控除を新たに受ける人の還付申告受付を次のとおり行います。必要書類については、国税庁ホームページを確認するか、草津税務署にお問い合わせください。

日程	時間	会場	対象者
2月2日(金)	午前9時30分～正午、午後1時～3時30分 (受付/午前9時30分～11時30分、午後1時～3時) ※混雑状況により、予定より早く受付を終了する場合があります。	コミセンきたの (大ホール)	年金所得のみの人、給与所得者で医療費控除を受ける人、住宅借入金等特別控除の適用を新たに受ける人など

●医療費控除には明細書の添付を

- 確定申告にて医療費控除を適用する際には、「医療費控除の明細書」が必要になります。
(医療費の領収書の添付、または提示による医療費控除の適用はできません)
- 医療保険者から交付を受けた医療費通知(健康保険組合等が発行する「医療費のお知らせ」など)を添付すると、明細書の記入を一部省略できます。
- 医療費の領収書は、自宅で5年間保存する必要があります。税務署から求められたときは、提示しなければなりません。

●確定申告は、マイナンバーカード × e-Tax でさらに便利!

- 確定申告書作成コーナーを利用すると、**自動計算**で確定申告書を作成できます。
- e-Taxの5つのメリット**
 - ①税務署への持参不要
 - ②印刷・郵送料不要
 - ③添付書類提出不要(一部の書類は除きます)
 - ④確定申告期間24時間利用可能(メンテナンス時間を除きます)
 - ⑤早期還付(3週間程度で還付)書面提出の場合は、1カ月～1カ月半で還付

問い合わせ…▽所得税に関すること 草津税務署 ☎562-1315 (代表・自動音声案内)

▽市・県民税、申告相談に関すること 市税務課 ☎587-6040、FAX587-2439

令和6年度課税から上場株式等の配当所得や譲渡所得等の課税方式が統一されます

令和6年度課税（令和5年中所得）から、上場株式等の配当所得や譲渡所得等の課税方式が統一されます。このことにより、所得税と個人住民税とで異なる課税方式を選択することができなくなります。

所得税で配当所得および譲渡所得等を申告する場合

所得税で上場株式等の配当所得および譲渡所得等を確定申告すると、これらの所得は個人住民税でも合計所得金額や総所得金額に算入されることとなります。

これにより、扶養控除や非課税判定、国民健康保険税や後期高齢者医療保険料、介護保険料等の算定や各種行政サービスに影響が出る場合がありますので、申告の際はご注意ください。

なお、所得税の確定申告において選択した課税方式（総合課税、分離課税、申告不要）は、その後修正申告等により変更することはできません。

詳細は、国税庁ホームページをご覧ください。最寄りの税務署へお問い合わせください。

問い合わせ…税務課 ☎587-6040、FAX587-2439



国税庁ホームページ

令和6年度から森林環境税（国税）の課税が始まります

森林環境税とは

令和6年度から国内に住所を有する個人に対して課税される国税です。住民税均等割の枠組みを用いて1人当たり年額1,000円を市町村が賦課徴収し、その税収は全額が森林環境譲与税として都道府県・市区町村へ譲与される仕組みとなっています。

令和6年度の市・県民税、森林環境税は、令和5年中の所得に基づいて課税されます。



令和6年度以降の市・県民税均等割および森林環境税

市・県民税の均等割は、東日本大震災復興基本法に基づき平成26年から10年間にわたり、臨時的に年額1,000円引き上げられ、賦課徴収していました。この臨時的措置が終了し、令和6年度から新たに森林環境税が導入されます。

		令和5年度まで	令和6年度以降
国 税	森林環境税	—	1,000円
県民税	住民税均等割	2,300円	1,800円
市民税		3,500円	3,000円
計		5,800円	5,800円

詳細は総務省ホームページをご覧ください。

問い合わせ…税務課 ☎587-6040、FAX587-2439



総務省ホームページ

令和6年1月から 産前産後期間の国民健康保険税が軽減されます！

子育て世代の負担軽減や次世代育成支援の観点から、国民健康保険の被保険者が出産される場合、産前産後に係る国民健康保険税を軽減する制度が令和6年1月1日から始まります。

対象者…令和5年11月1日以降に出産^(※)する予定または出産した被保険者

(※) 妊娠85日(4カ月)以上の分娩をいい、死産、流産(人工妊娠中絶を含む)、早産の場合も対象です。

対象期間…▽単胎妊娠の場合／出産予定日または出産日が属する月の前月から4カ月間

▽多胎妊娠の場合／出産予定日または出産日が属する月の3カ月前から6カ月間

	3カ月前	2カ月前	1カ月前	出産(予定)月	1カ月後	2カ月後	3カ月後
単胎妊娠			●	●	●	●	
多胎妊娠	●	●	●	●	●	●	

(●が軽減対象期間)

ただし、軽減対象となるのは、制度施行後である令和6年1月分以降の保険税です。

	令和5年8月	9月	10月	11月	12月	令和6年1月	2月
単胎妊娠				出産(予定)月		●	

(●が軽減対象期間)

軽減額…出産される被保険者の対象期間分の所得割額および均等割額

届出先…保険年金課へ提出してください。

※必要書類等は市ホームページをご覧ください。

問い合わせ…▽軽減制度に関すること 税務課 ☎587-6040、FAX587-2439

新入学児童生徒学用品費が入学前に受け取れます

市内に在住し、小学校または中学校に在籍する児童・生徒のいる世帯で、経済的な理由から就学が困難と認められる場合、学用品費や給食費などの一部を就学援助費として支給しています。このうち、入学予定者については、入学に必要な新入学児童生徒学用品費を入学前(3月)に支給します。

対象…次の①～③全てに該当する児童・生徒の保護者

①申請時に市内に居住している児童・生徒(転出予定者は除く)

②令和6年4月に公立小・中学校に入学予定の児童・生徒

③経済的な理由から入学準備が困難で、就学援助制度の要件に該当している世帯の児童・生徒(要件についてはお問い合わせください。)

※生活保護(生活扶助)を受けている保護者は対象ではありません。

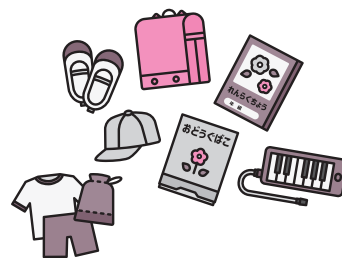
申請手続き…2月9日(金)までに申請書を提出してください。

※申請書は学校教育課にあります。

※入学前に新入学児童生徒学用品費の申請をする場合、令和6年度の就学援助費の給付申請は別途必要となります。(同時申請可)

※この時期に申請されない場合でも、令和6年度就学援助費を申請し4月からの認定となった場合は、学期末(7月)に同額が支給されます。

申請・問い合わせ…学校教育課 ☎587-6017、FAX587-3835



高齢者のおむつ費用の所得控除に「おむつ使用証明書」が必要です

所得税の確定申告や住民税の申告で、医療費控除の「おむつ購入費の控除」を受ける場合、購入費用に係る領収書のほかに、医師が発行する「おむつ使用証明書」の添付または提示が必要です。



なお、2年目以降の申告は、市が交付する「介護保険主治医意見書の内容確認書」で「おむつ使用証明書」に代えることができます。内容確認書の交付は、介護保険課へ申請してください。（交付には1週間程度かかります。）

※内容確認書は、「介護保険主治医意見書」の内容がおむつ使用の要件に合致していないときは交付できません。

申請手続き…おむつ使用者の介護保険被保険者証および印鑑をご持参ください。

申請・問い合わせ…介護保険課 ☎587-6074、FAX586-2176

※医療費控除の詳細は、草津税務署 ☎562-1315 または

市税務課 ☎587-6040、FAX587-2439へお問い合わせください。

国民健康保険「人間ドック・脳ドック健診助成金」のお知らせ

国民健康保険加入者が、生活習慣病予防のために医療機関等で人間ドック・脳ドックを受けられた場合、その費用の一部を助成していますので、ご利用ください。

対象…次の①～③全てに該当する人

- ①受診開始日に国保の被保険者である人（74歳以下の人）
- ②市税を滞納していない人
- ③申請年度において特定健診を受診していない人

医療機関…市内・市外などの制限はありません。

助成内容…健診費用額に6割または8割を乗じた額を助成します。

ただし、その額が「限度額」以上のときは「限度額」を助成します。



		住民税課税世帯	住民税非課税世帯
助成率		6割	8割
限度額	人間ドック	24,000円	31,000円
	脳ドック	18,000円	24,000円
	組み合わせドック	41,000円	55,000円

助成間隔…3年度に1回

※令和3年度または令和4年度にこの助成制度を受けた人は、令和5年度は助成を受けられません。また、助成対象となるかどうかについてご不明な場合は、受診前に保険年金課に確認してください。（要件に該当しなかった場合は申請いただいても助成金の支給はできません。）

※市では、特定健診の期間を2月末までとしています。（一部医療機関で異なる。）人間ドックの助成対象ではない人や人間ドックを受診されない人は、特定健診（費用無料）を受診してください。

申請手続き…人間ドック等を受診後2カ月以内に、①領収書②検査結果③振込口座がわかるものを持参の上、窓口で申請書と生活習慣の調査票をご記入ください。後日、ご指定の口座に振り込みます。

申請・問い合わせ…保険年金課 ☎587-6081、FAX586-2177

ひとり親家庭の皆さんへ

～ 入学等支度金申請のお知らせ ～

令和6年3月に中学校を卒業または同年4月に小学校や中学校に入学する児童を養育している人のうち、ひとり親家庭であるなど一定の要件を満たす人に入学等支度金を支給します。

対象…次の①～③全てに該当する人

- ①3月に中学校を卒業または4月に小・中学校に入学する児童を養育している人
- ②令和6年1月1日現在、市内在住の母子家庭、父子家庭または父母のいない家庭であること
- ③令和5年度市民税非課税世帯^(注)に属していること

(注) 市民税非課税世帯とは、世帯員全員が市民税を課せられていない世帯のことです。

支度金の額(児童1人につき) …▽小学校入学 5,000円 ▽中学校入学 10,000円 ▽中学校卒業 15,000円

申請期間…1月16日(火)～3月15日(金) 午前8時30分～午後5時15分(土曜・日曜日、祝日は除く)

※2月29日までに申請された場合は3月中旬、3月1日～15日に申請された場合は3月下旬に支給します。

申請手続き…児童扶養手当証書または福祉医療費受給券、振込口座がわかるものを持参してください。

※受給券をお持ちでない人はお問い合わせください。

～ ひとり親家庭の自立を支援します ～

市では、母子家庭・父子家庭などひとり親家庭の父母を支援する制度を実施しています。いずれも所得制限等の諸条件があり、事前に申請が必要ですので、制度の利用にあたっては必ず事前にご相談ください。

また、制度内容が変更されることもありますので、詳細はお問い合わせください。

母子家庭等自立支援教育訓練給付金事業

厚生労働大臣の指定する教育訓練講座等を受講し、修了した場合に自己負担した費用の60%相当額(12,000円を超える額で上限800,000円)を支給します。

※雇用保険の教育訓練給付金制度の受給資格がある人は差額支給となります。

母子家庭等高等職業訓練促進給付金等事業

看護師、介護福祉士、保育士、理学療法士などの資格取得のために養成機関において1年以上(令和5年度に限り6カ月以上)のカリキュラムを受講される場合に、受講期間の生活資金を支給します。

支給期間…受講期間の全期間(上限4年)

支給金額…▽市民税非課税世帯 100,000円/月

▽市民税課税世帯 70,500円/月

(最終1年間(1年未満のときは当該期間)はそれぞれ40,000円増額)

○資金の貸し付け

高等職業訓練促進給付金の受給者を対象として資金の貸し付けを行います。

入学準備金：500,000円以内

就職準備金：200,000円以内

ひとり親家庭高等学校卒業程度認定試験合格支援事業

高等学校卒業程度認定試験合格のために、対象講座を受講し修了した時、および受講修了日から起算して2年以内に高卒認定試験に全科目合格した時に受講費用の一部を支給します。対象講座について一定の制限があります。

○受講修了時給付金…受講費用の40%
(上限100,000円)

○合格時給付金…受講費用の20%
(受講修了時給付金と合わせて
上限150,000円)

母子・父子自立支援プログラム策定等事業

就労を希望されている人、自分に向いている仕事が見つからず悩んでいる人、なかなか就職が決まらない人等、就労に対して意欲がある人に、それぞれの状況やニーズに応じて就業までのサポートを行います。お気軽にご相談ください。

母子・父子・寡婦等への資金の貸付制度

経済的に困りの母子家庭・父子家庭・寡婦等に子どもの修学資金、就学支度資金の貸付制度があります。この他にも就職支度資金や技能習得資金などもあります。

児童扶養手当

離婚等によりひとり親になった家庭の父母、または父母に代わってその児童を養育している人等に対して、その児童が18歳到達の年度末まで手当が支給されます。

★1月期の支払いは、1月11日(木)の予定です。

※11月・12月分の手当が対象です。現在受給している人が婚姻(事実婚を含む)等をされた場合や、受給者本人や扶養義務者が年度の途中で所得の修正申告をした場合は届け出が必要です。

申請・問い合わせ…子育て家庭支援課 ☎587-6884、FAX586-2176

マイナンバーカードの出張申請受付をします! ～カードをご自宅で受け取れます～

マイナンバーカードの出張申請受付をします。(予約制)

無料でマイナンバーカード用の写真撮影ができます。できあがったマイナンバーカードは、本人限定受取郵便または簡易書留郵便でご自宅へ送付します。※持ち物がすべて揃って申請された人に限る。

日 時…1月27日(土) 午前10時～正午 場 所…野洲図書館本館ホール

対 象…野洲市に住民登録のある人で、はじめてマイナンバーカードを作る人、先着13組

持 ち 物…①マイナンバーの通知カード

または個人番号通知書

②本人確認書類(原本)

●①がある場合…下記ア1点またはイ2点

●①がない場合…下記ア2点またはア1点とイ1点 ※ご不明な場合はお問い合わせください。

③住民基本台帳カード(所有者のみ)

④マイナンバーカードに設定するパスワード(英数字6文字以上16文字以下のもの(15歳以上の人のみ)および数字4桁のもの)を当日記入していただきますので、事前に決めておいてください。

ア 運転免許証(住民票の現住所の記載のあるもの)、パスポート、運転経歴証明書(交付年月日が平成24年4月1日以降のもの)、身体障害者手帳、在留カード、特別永住者証明書、住民基本台帳カード(顔写真付きのもの) など

イ 健康保険被保険者証、介護保険被保険者証、福祉医療費受給券(マル福)、母子健康手帳(出生届出済証明のあるもの)、各種年金証書、生活保護受給者証、げんきカード など

◎申請者が15歳未満や成年被後見人の場合の追加の持ち物

A. 法定代理人(親権者や成年後見人)の本人確認書類(①がある場合は、ア1点またはイ2点、①がない場合は、ア2点またはア1点とイ1点)

B. 代理権が確認できるもの(戸籍謄本や登記事項証明書等)

※Bは、申請者ご本人が15歳未満で、本籍地が野洲市の場合、または本人と法定代理人が同一世帯かつ親子関係にある場合は不要。

※15歳未満の人または成年被後見人等は、その法定代理人と必ず一緒にお越しください。

予約方法…電話または予約サイトから予約をお願いします。

▽電話予約 ☎587-6011 1月10日(水) 午前10時～(受付/月曜～金曜日午前9時～午後4時30分)

※1月10日のみ午前10時～

▽予約サイト(右の画像を読み取ってください。) 1月10日(水) 午前10時～24日(水)

※予約サイトから予約した人は、後日、市役所から持ち物等の説明のため

お電話しますので、必ず電話に出ていただくようお願いします。

◆◆注意◆◆

- マイナンバーカードができあがるまで1カ月半程度かかります。
- 持ち物が揃っていない場合は、マイナンバーカードを市役所本館に取りに来ていただきますので、ご了承ください。

予約・問い合わせ…市民課 ☎587-6086、FAX586-3677



予約サイト



入札・契約事務手続きをチェック!

令和5年度上半期に発注した建設工事および建設関連業務委託を主な審議対象として、野洲市入札監視委員会が11月21日に開催されました。

対象期間中の発注は全体で75件あり、発注一覧や学校給食センター改修工事を含ま5件の指定事案説明書に基づき審議いただき、適切に処理されていると判断いただきました。

今後も適切な事務手続きを実施します。

問い合わせ…総務課 ☎587-6038、FAX587-4033

令和6年 消防出初式

野洲市消防団および自主防災組織の合同の野洲市消防出初式を挙ります。

日時…1月7日(日) 午前10時～

場所…総合体育館 (富波甲1339番地)

内容…式典、訓練 (一斉放水)

問い合わせ…東消防署 ☎587-1119、FAX586-2266
危機管理課 ☎587-6089、FAX587-4033



保育士・幼稚園教諭等の 臨時就職相談会！！

市内の保育所(園)、幼稚園、こども園およびこどもの家(学童保育所)でお仕事を希望する人への臨時就職相談会を開催します。

ぜひお気軽にお越しください。

日時…1月12日(金) 午前9時30分～午後2時
場所…イオンタウン野洲店ATM前出入口付近

問い合わせ…こども課(野洲市三方よし人材バンク)
☎587-6052、FAX586-2176



保育所・幼稚園等
募集情報はこちら

「水害から命を守るマイ・タイムライン作成講座」 ～自分の逃げ方を考えよう～

「洪水時の一人ひとりの防災行動計画」となるマイ・タイムライン作成講座を開催します。マイ・タイムラインとは、台風の接近によって河川の水位が上昇する際に、住民一人ひとりのとるべき行動を時系列に整理するものです。

今回、気象キャスターの澤麻美さんを講師としてお迎えし、参加者にマイ・タイムラインを作成していただく講座を開催します。

日時…1月13日(土) 午後2時～4時

場所…コミュニティセンターなかさと大ホール

対象…野洲川沿川にお住まいの人 参加費…無料

申し込み…琵琶湖河川事務所ホームページまたは右の画像を読み取りお申し込みください。

<https://www.kkr.mlit.go.jp/biwako/kisya/index.html>

問い合わせ…野洲川地域安全協議会(国土交通省琵琶湖河川事務所流域治水課内)

☎546-0867



澤 麻美さん(気象キャスター)



申し込みフォーム▶

「発掘！びわこ国体アーカイブ野洲」開催 「びわこ国体」の思い出の品を展示します

昭和56年、本市で開催された「びわこ国体(第36回国民体育大会)」の記念品や選手ゆかりの品など、貴重な思い出の品を市民の皆さんから多数ご提供いただきました。

思い出がよみがえる品々を紹介する「発掘！びわこ国体アーカイブ野洲」を開催しますので、ぜひお越しください。

期間…1月16日(火)～3月17日(日) 総合体育館開館時間中

場所…総合体育館ロビー

問い合わせ…国スポ・障スポ大会推進室 ☎587-8813、FAX587-6961

第5回

生涯学習カレッジ を開催します

地域で子どもたちのために活躍する人を講師として招き、学習成果を地域へ発信できる人づくりと活力ある地域づくりにつなげることを目的に、野洲市生涯学習カレッジを開催します。

日時…1月20日(土) 午前10時～正午
(受付/午前9時30分～)

場所…野洲図書館本館ホール

対象…どなたでも

内容…▽講演とワークショップ「図書館を活用した地域史の研究ことはじめ」/千歳則雄さん(元野洲図書館長)

参加費…無料

申し込み・問い合わせ…1月16日(火)までに生涯学習課
☎587-6053、FAX587-3835

文化財火災防ぎょ訓練 のお知らせ

貴重な文化財を火災等の災害から守るため、文化財防火運動の一環として文化財火災防ぎょ訓練を実施します。

当日は消防車等が出動しますので、火災とお間違いのないようにお願いします。

日時…1月27日(土) 午前8時～9時

場所…兵主大社(五条)および周辺地域

問い合わせ…文化財保護課 ☎589-6436、
FAX589-5444

東消防署 ☎587-1119

東消防署出張所 ☎589-3119



第2回

MIZBEステーション かわまちづくり協議会

市が国土交通省と連携して推進する「かわまちづくり」(MIZBEステーション含む)と滋賀県が推進する「滋賀県立高等専門学校」が一体となった空間形成を図るため、野洲市MIZBEステーションかわまちづくり協議会を開催します。

会議は公開で行いますので、どなたでも傍聴できます。

日時…1月26日(金) 午前10時～

会場…市役所本館3階第1委員会室

内容(予定)…かわまちづくり計画(素案)等について

問い合わせ…河川防災ステーション推進室

☎516-4630、FAX586-2176

※野洲市情報公開条例に規定する非公開情報に該当する案件等については、非公開となる場合がありますので、ご了承ください。

発達支援センター講演会 のお知らせ

発達障がいの理解と支援を考える機会として講演会を開催します。

講師の河尻さんは、障がいのある人の就労に関する業務に長年携わっておられます。

日時…2月4日(日) 午前10時30分～12時30分
(受付/午前10時～)

場所…野洲文化小劇場(小篠原2142)

対象…市内在住・在勤者、先着100人程度

内容…講演「発達障がいのある人の就労について」/河尻朋和さん(社会福祉法人あすこみっと統括センター長、元働き・暮らし応援センターりらく所長)

参加費…無料

申し込み・問い合わせ…

1月4日(木)～26日(金)までに住所、氏名、電話番号を記入の上、オンライン申請、電話またはメールのいずれかで発達支援センター

☎587-0033、FAX587-2004、

Eメールsien@city.yasu.lg.jp



オンライン申請

電気・ガス・食料品等価格高騰緊急支援給付金 (追加交付)のお知らせ

電力・ガス・食料品等の価格高騰による負担増を踏まえ、令和5年度住民税非課税世帯に対し、7月から1世帯当たり3万円を給付し、10月末で受け付けを終了しています。

今回、さらに追加交付として、次の対象世帯に対し、1世帯当たり7万円の現金を給付します。

詳細は、市ホームページをご覧ください。

対象…次の①②の両方に該当する人

①令和5年1月1日現在、日本国内において住民票がある人

②基準日（令和5年12月1日）現在、野洲市に住民票がある人で、世帯全員の令和5年度分の住民税均等割が非課税である世帯の人

※住民税が課税されている人の扶養親族等のみからなる世帯を除きます。

給付額…7万円/世帯

申請手続き…対象となる世帯には、準備が整い次第、「確認書」等の関係書類を発送します。

申請・問い合わせ…社会福祉課 緊急支援給付金窓口（専用ダイヤル）☎588-1712、FAX586-2177

※専用ダイヤルは、1月15日から開設します。

『家棟川・童子川・中ノ池川に ビワマスを戻すプロジェクト』 ビワマスフォーラムの開催

「家棟川・童子川・中ノ池川にビワマスを戻すプロジェクト」は、市民・事業所・行政・関係機関の協働により、家棟川水系を遡上するビワマス生息環境の保全・再生に向け取り組んでいます。

家棟川水系や他の河川におけるビワマスを戻すための取り組みや課題に関する報告を受けながら、ビワマスが遡上するきれいな川づくりや保全の輪を広げる方法について、一緒に考えてみませんか。

日時…2月3日(土) 午後1時30分～4時

場所…野洲図書館本館ホール

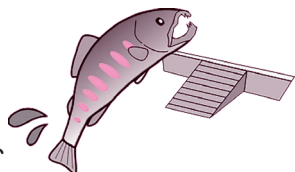
対象…どなたでも、先着60人

内容…▽講演・報告「ビワマス保全の輪を野洲から滋賀県全域に広げよう！」／佐藤祐一さん（琵琶湖環境科学研究センター専門研究員）、木村實さん（ビワマス生態調査員）、村山邦博さん（愛知川漁協組合長）ほか
▽参加者との意見交換

参加費…無料

申し込み・問い合わせ…

1月10日(水)から
環境課 ☎587-6003、
FAX587-3834



※定員に達し次第、受け付けを終了します。

20歳になったら 国民年金

国民年金は、年をとったときだけでなく、事故等で障害が残ったときや家族の働き手が亡くなったときに、働いている世代みんなで支えようという考えで作られた仕組みです。運営は、国が責任をもって行い、年金の給付は生涯にわたって保障されます。20歳以上60歳未満の人は加入が義務付けられており、20歳になった人には、日本年金機構から国民年金に加入したことをお知らせします。

★「学生納付特例制度」

学生の人は一時的に所得が少ないため、本人の所得が一定額以下の場合に保険料の納付が猶予される制度です。

★「納付猶予制度」

学生でない50歳未満の人で、本人および配偶者の所得が一定額以下の場合に保険料の納付が猶予される制度です。

※どちらの制度も、10年以内であれば申し出により追納が可能です。

問い合わせ…草津年金事務所 ☎567-2220
市保険年金課 ☎587-6081、
FAX586-2177



市ホームページに掲載する バナー広告を募集しています

市ホームページに掲載するバナー広告を募集しています。バナー広告は、トップページ下部に表示されます。

掲載期間…1カ月単位、最長12カ月まで

規 格…縦129ピクセル×横301ピクセル (1メガバイト以内)

掲 載 料…1枠1月当たり10,000円

掲載基準…「野洲市広告事業実施要綱」「野洲市広告掲載基準」および「野洲市ホームページ広告募集要項」をご覧ください。市ホームページに掲載しています。

※掲載は、1カ月につき1枠とします。

※申し込み内容を審査の上、後日掲載の可否を通知します。

※掲載可の場合は、広告主と広告の掲載に係る契約を締結します。掲載号発行日の1週間前までに指定の方法にて完全版下データを提出してください。

※詳細は、お問い合わせいただくか、市ホームページをご覧ください。

申し込み・問い合わせ…広報秘書課 ☎587-6037、FAX586-2200



市ホームページ

けいじばん



※各種事業やイベント等が中止・延期になる場合があります。ホームページ等にて事前にご確認ください。

★催し物★

全国一斉 生活保護相談会

滋賀県司法書士青年会と全国青年司法書士協議会は、生活困窮に苦しむ人のために、全国一斉の電話相談会を開催します。(相談内容は秘密厳守です。)

D 1月28日(日)午前10時～午後6時

¥ 無料

電話相談…0120-052-088

申問 滋賀県司法書士青年会・加藤
☎050-5370-3678

★募集★

野洲市スポーツ協会 被表彰者の推薦募集

各構成団体から推薦された人(団体)を選考委員会で選考し、3月9日(土)に開催する表彰式で表彰(功績賞・奨励賞・功労賞等)します。

D 令和5年2月1日～令和6年1月31日に開催され、終了(予定)した県大会、近畿大会以上の国内スポーツ大会、国際スポーツ大会において優秀な成績を収められた人(団体)

▽長年スポーツの振興に貢献された人(団体)

申問 2月1日(木)午後3時までに推薦書を同協会(北部合同庁舎2階) ☎589-3381(月曜・日曜日、祝日は除く)

※推薦書は、同協会に設置しています。

★講座・講習★

健康と体に関する学習会

D 2月23日(祝)

午後1時30分～3時30分

場 滋賀県立障害者福祉センター(草津市笠山八丁目5番130号)

ひ どなたでも、先着30人

内 講演「オーラルケアが健康づくりにつながる!？」/山本伸子さん(大津市民病院 歯科口腔外科 歯科衛生士)

¥ 無料

申問 申込書に必要事項を記入の上、2月17日(土)までに同センターまでに郵送、FAXまたは、持参のいずれかで同センター

☎564-7327、FAX564-7641

※申込書はホームページに掲載



ホームページ▶



★お知らせ★

野洲市シルバー人材センターからのお知らせ

野洲市のシルバーの年会費(1,800円)に、4月から家族割引、早期割引、傘寿割引の3つの割引制度を新設しました。詳細は、ホームページをご覧ください。

問 同センター ☎586-2333



ホームページ▶

特定(産業別) 最低賃金が改正

県内の特定の産業に雇用され、労働者に適用される特定(産業別)最低賃金が令和5年12月31日に改正されました。賃金の詳細はお問い合わせください。

問 滋賀労働局賃金室 ☎522-6654



野セ…野洲市健康福祉センター 予約…予約が必要です 予不要…予約は不要です
母手…母子健康手帳持参 健手…健康手帳持参 持物…持ち物

母子健康手帳の交付

持物 個人番号がわかるもの、運転免許証等本人確認ができるもの

野セ 毎週(月)～(金) 8:30～17:15 (祝日、年末年始は除く)
母子健康手帳交付の際、保健師または助産師が母子保健サービスなどをご紹介し、現在の体調や今後の生活などについて相談に応じます。

※事前に妊娠届出のオンライン申請ができます。母子健康手帳と妊婦健康診査受診券の交付は、健康推進課窓口で行います。



乳幼児健康診査

母手 予不要

●乳児健診

持物 バスタオル、筆記用具

受付 / 13:15～14:15 野セ

対象年(月) 齢	実施日	対象児
4カ月児	1月10日(水)	R5.8.21～9.9生
	1月25日(木)	R5.9.10～24生
10カ月児	1月17日(水)	R5.2.20～3.14生

●幼児健診

持物 バスタオル、筆記用具

歯科健診がありますので歯をきれいにしてください。野セ

対象年(月) 齢	実施日	受付	対象児
1歳6カ月児	1月18日(木)	13:15～14:15	R4.6.10～7.7生
	2月8日(木)		R4.7.8～27生
2歳6カ月児	1月11日(木)	9:15～10:00	R3.6.18～7.1生
	1月25日(木)		R3.7.2～24生
3歳6カ月児	1月11日(木)	13:15～14:15	R2.6.8～30生
	2月1日(木)		R2.7.1～17生

・2歳6カ月児健診にはフッ素塗布がありますので、幼児用歯ブラシを持ってきてください。
・3歳6カ月児健診には視力検査、屈折検査、聴力検査、尿検査(朝一番の尿を未使用の容器に入れ持参)があります。
※対象者には個別通知をしています。(令和6年4月以降は、乳幼児健診の個別通知はありません。3月以降に広報や市ホームページで日程をご確認ください)。
※健診当日、ご自宅体温測定や体調確認をしてください。発熱(37.5℃以上)や咳、鼻水、下痢、嘔吐などの体調不良がありましたら、健診を延期し、健康推進課までご連絡ください。
※持病がある人や感染に不安がある人など、個室対応等を希望される場合は健診当日までにお申し出ください。

すこやか相談(乳幼児個別相談)

母手 予約 持物 バスタオル

実施日	相談内容
1月10日(水)	「あまりごはんを食べないけど、順調に大きくなっているのかな?」「離乳食がうまくすすまなくて…」「夜なかなか寝なくて…」など育児の困りごとはありませんか? ゆっくり時間をとってお話を伺います。
1月19日(金)	
1月24日(水)	

出産準備教室

母手 予約 持物 筆記用具

実施日	内容
1月12日(金)	助産師・保健師から妊娠中の過ごし方や出産準備、赤ちゃんのお風呂の入れ方(沐浴実習)などについて学ぶ教室です。
1月26日(金)	

☆お茶など水分補給できるものをご用意ください。



心とからだの健康相談

予約

あなたにあった心と体の生活習慣改善に向けて、個別で保健師、管理栄養士、精神保健福祉士等が相談を受けます。家族の相談もお受けします。

受付 / 13:30～16:00 野セ

実施日	相談内容
1月5日(金)	<ul style="list-style-type: none"> ・栄養相談、健診後の相談 ・禁煙(卒煙)相談 ・アルコール相談 ・こころの相談 ・大腸がん検診便容器提出および配布
1月12日(金)	
1月19日(金)	
1月26日(金)	



※野洲市健康福祉センターまで来所するのが難しい人や上記日時でご都合が合わない人はご相談ください。

日曜日や祝日の急診は

○湖南広域休日急病診療所
かぜやじんましん、子どもの軽度の発熱患者など、自力により受診可能な比較的軽い症状の場合は、二次救急・小児救急当番病院ではなく、かかりつけ医(開業医師)か、こちらの診療所を受診してください。
【所在地】 栗東市大橋二丁目7番3号 [済生会滋賀県病院前 ☎ 551-1599]
【診療日時】 日曜日、祝日、年末年始 / 午前10時～午後10時 (受付 / 午前9時30分～午後9時30分)
【診療科目】 主に内科・小児科
※必ず、来院される前に電話で確認してから受診してください。
※患者・医療従事者双方の医療上の安全を守るため、当診療所ではインフルエンザや新型コロナウイルス等感染症の検査は実施していません。

急患・急病のときの対応について

○こどもの救急
厚生労働省研究班社団法人日本小児科学会が監修しているホームページです。「こども救急」 <http://kodomo-qq.jp>
○小児救急電話相談
病院へ行った方が良いか判断に迷った時に看護師のアドバイスを受けることができます。「短縮ダイヤル#8000番(プッシュ回線・携帯電話・公衆電話)」または ☎ 524-7856
【相談日】 ▽平日・土曜日 / 午後6時～翌日午前8時
▽日曜日、祝日、年末年始 / 午前9時～翌日午前8時
○医療ネット滋賀
今、診てもらえる医療機関を探せます。
電話自動音声案内 ☎ 553-3799
パソコン・携帯電話から検索 <http://www.shiga.iryo-navi.jp>

※気象状況等により各種健診等が中止・延期になる場合があります。
予約不要の健診（検診）・事業は、事前にご確認ください。

がん検診



がん検診の詳細についてはこちら▶

予約

◆集団がん検診

日程表	検診の種類		大腸	肺	胃	会場等
	便潜血検査	胸部X線検査 喀痰細胞診 (※一部の人のみ)	胸部X線検査 1,000円 喀痰細胞診* 700円 ※50歳以上で喫煙指数 が600以上の人のみ (喫煙年数×1日あたり 喫煙本数)	胃部X線 (バリウム)検査	1,000円	
対象年齢	40歳以上		40歳以上		40歳以上	【受診料免除対象者】 生活保護世帯または住民税非課税世帯の人。(受診日の2週間前までに健康推進課へ申請。申請者と受診者が異なる場合は要印鑑) 【がん検診無料クーポン券】 令和5年4月1日現在、20歳の女性に子宮頸がん検診、40歳の女性に乳がん検診の無料クーポン券を5月末に送付しています。(集団検診での子宮頸がん検診、乳がん検診の実施はありません)
受診料	500円					
受診間隔	年度に1回					
実施日	性別	受付時間：○8:45~11:00				
1月17日(水)	男性・女性	○	○	○		滋賀保健研究センター(永原664)

※2月・3月は集団がん検診の実施はありません。個別がん検診は受けられます。

知っておきたい!お酒のこと



年末年始はお酒を飲む機会が多くなる季節です。お酒の特徴を知り、健康的で楽しくお酒と付き合うことが大切です。そのために、適切なお酒の量を知りましょう。目安は純アルコール量で男性20g、女性はアルコールの害を受けやすいため半分量の10gです。表を参考に日ごろの飲み方を見直してみませんか？

酒の種類(基準%)	酒の量	だいたいの目安
ビール・発泡酒(5%)	250mL	中ビン・ロング缶の半分
チューハイ(7%)	180mL	コップ1杯または350mL缶の半分
焼酎(25%)	50mL	0.3合
日本酒(15%)	80mL	0.5合
ウィスキー・ジンなど(40%)	30mL	シングル1杯
ワイン(12%)	100mL	ワイングラス1杯弱

◆一人で抱えないで お酒のトラブル

お酒は心身の疲れを癒したり、人間関係を円滑にする一方で、不適切な飲酒は健康を損なうだけでなく、飲酒運転、暴力、虐待、自殺といった社会問題とも密接に関連しています。

アルコールは依存性があり、お酒を飲む人であれば誰でも、飲酒をコントロールできなくなるアルコール

依存症になる恐れがありますが、治療と周囲のサポートがあれば十分に回復できる病気です。

アルコール関連問題は社会問題として、みんなで向き合っていくことが大切です。アルコールに関する心配事などありましたら、一人で悩まずご相談ください。

問い合わせ…健康推進課

☎588-1788、FAX586-3668

野洲断酒会 例会・酒害相談のご案内

例会では会員の皆さんが自分の体験を語り合い、酒害からの回復を実践されています。飲酒のことで悩んでいる人やそのご家族もぜひご参加ください。(秘密厳守)

日時…毎週金曜日 午後1時30分～3時

(祝日、年末年始は除く)

場所…健康福祉センター2階

参加費…無料 ※申し込み不要

問い合わせ…

健康推進課 ☎588-1788、FAX 586-3668

野洲断酒会 世話人・仲村 ☎090-8886-6304

■救急診療(1月分)のお知らせ

◎次の当番表は、救急搬送患者および開業医師からの紹介等により、入院等が必要な重症患者等を診療する医療機関です。

◎比較的軽い症状の場合は、かかりつけ医(開業医師)か、湖南広域休日急病診療所を受診ください。

【診療時間】

▽土曜・日曜日、祝日、年末年始/午前9時～翌日午前9時

▽平日/午後6時～翌日午前9時

※必ず、来院される前に電話で確認してから受診してください。

※問い合わせ先(当番病院)

済済生会滋賀県病院 ☎552-1221 県立総合病院 ☎582-5031

守済生会守山市民病院 ☎582-5151 野市立野洲病院 ☎587-1332

淡淡海医療センター(旧草津総合病院) ☎563-8866

近江草津徳洲会病院 ☎567-3610

湖南広域休日急病診療所(左記案内参照) ☎551-1599

		1月							★=祝日、振替休日	
二次救急 内科 外科 小児科	日	月	火	水	木	金	土	日	月	
		*1 近	*2 済	*3 守	4 淡	5 済	6 淡			
	7 済	*8 近	9 済	10 守	11 淡	12 淡	13 済			
	14 淡	15 野	16 済	17 守	18 淡	19 守	20 淡			
	21 淡	22 県	23 済	24 守	25 淡	26 済	27 淡			
	28 淡	29 野	30 済	31 守						
	済生会滋賀県病院(全日程)									



子育て応援情報!



■子育て支援センター

※状況により事業等を変更させていただく場合があります。
最新情報は市ホームページをご覧ください。各支援センターにお問い合わせください。

★**きたの子育て支援センター** (きたの保育園内)
☎ 518 - 1866、FAX 587 - 6226

【わくわく遊び】(申し込み不要)
「お正月を楽しもう」お正月ならではの遊びを用意して待っています。お正月の雰囲気を楽しみましょう!
【親子サロン】(6組、抽選あり、**要申し込み**)
▽1月19日(金) 14:00~15:00
対象…2歳児とその保護者
内容…「節分を楽しもう」節分行事にちなんだ遊びをします。皆さんで楽しみましょう。
持ち物…特にありません。
申し込み…1月4日(木)~12日(金)
※申し込み多数の場合は抽選します。抽選結果については、センター来訪時、または電話でご確認ください。
【食事お悩み相談】(申し込み不要)
併設の保育園の給食を作っている調理師が個別に相談を承ります。食事のことで聞きたいことや悩みがあ

■**子育て広場** (申し込み不要)
0歳からの在宅児(未就園)が親子で自由に遊べます。
月曜~金曜日 9:30~12:00、13:30~16:00
センター内、園庭で自由に遊べます。
保育園の日程に合わせて、休館になることもあります。
※1月の土曜開放日…6日、13日
年始の休み…1月3日(水)まで。1月5日(金)は園内行事のため午前中は閉館

れば気軽にご相談ください。
相談は11:00~12:00、14:00~15:00の時間に承ります。(調理師の空いている時のみ)
■**子育て相談** 毎週月曜~金曜日 10:00~16:00
電話・個別相談も随時受け付けています。
■**ブログやっています**
「きたの子育て支援センター」→「メニュー」→「ブログ」で検索してみてください。

★**あやめ子育て支援センター** (あやめ保育所よしじ分園構)
☎・FAX 589 - 2928

■**ミックスクラブ** (申し込み不要)
※テーマや行事に沿った遊びをします。
※対象年齢は設けていませんのでぜひご参加ください。
【お正月あそびをしよう】
▽1月9日(火)~11日(木) 10:00~16:00
コマを作って回したり、羽子板や福笑い、書初めを楽しみましょう。
持ち物…のり、ウェットティッシュ
【1月の誕生会】
▽1月17日(水) 10:30~
1月生まれのお友だちをみんなで祝いましょう♪

■**フレンド広場** (申し込み不要)
0歳からの在宅児(未就園)が親子で自由に遊べます。
月曜~金曜日 10:00~16:00(ミックスクラブのない時間帯)
年始の休み…1月4日(木)まで

当日参加の1月生まれのお友だちにはお誕生カードをお渡しします。
【節分の制作をしよう】
▽1月22日(月)~24日(水) 10:30~16:00
かわいい鬼の面作りです。
持ち物…のり、手拭きタオル
■**子育て相談** 毎週月曜~金曜日 10:00~16:00
電話・個別相談も随時受け付けています。



★**野洲市子育て支援センター** (健康福祉センター3階)
☎ 518 - 0830、FAX 518 - 0831

■**子育て支援講座および催し** (要申し込み)
※来所または電話で申し込みください。
※申し込み多数の場合は抽選します。
【バランスボール】(20組、抽選あり)
▽1月15日(月) 10:30~11:30 (受付/10:00~)
対象…保護者対象ですが、お子さんと一緒に参加していただきます。
※受け付けは終了しました。
【ベビーマッサージ】(15組、抽選あり)
▽1月18日(木) 13:30~14:30 (受付/13:15~)
対象…2カ月からハイハイをする前の乳児とその保護者
持ち物…バスタオル、ベビーオイル
申し込み…1月5日(金)~12日(金)
抽選確認…1月15日(月)~17日(水)
【ヨガ】(15組、抽選あり)
▽1月22日(月) 10:30~11:30 (受付/10:00~)
対象…保護者(お子さんは預かります。)
申し込み…1月10日(水)~16日(火)
抽選確認…1月17日(水)~19日(金)

■**にこにこ広場** (申し込み不要)
0歳からの在宅児(未就園)が親子で自由に遊べます。
月曜~水曜日・金曜日 9:30~12:00、13:00~16:30
木曜日 9:30~12:00
※講座等で変更になる場合があります。詳しくは「にこにこだより」やホームページでご確認ください。
年始の休み…1月3日(水)まで

【1月の誕生会】
▽1月29日(月) 10:30~11:30 (受付/10:00~)
内容…1月生まれ誕生会、お楽しみ、簡単製作
申し込み…1月9日(火)~19日(金)
※誕生月にかかわらずどなたでも参加できます。

【2月上旬の予定】
【リズム遊び】(20組、抽選あり)
▽2月5日(月) 10:30~11:30 (受付/10:00~)
対象…10カ月以上の乳幼児とその保護者
申し込み…1月24日(水)~30日(火)
抽選確認…1月31日(水)~2月2日(金)
■**子育て相談** 毎週月曜~金曜日 9:30~16:30
電話・個別相談も随時受け付けています。

「発達支援センター通信」

◆発達支援センター
☎ 587 - 0033、FAX 587 - 2004



「ほめるコツ」

ある園に行ったときの事です。職員室の入口で、園長先生が腰をかかめて、子どもたち一人ひとりに声をかけています。「○○ちゃん、お当番さんで来てくれたね。ありがとう!」「□□ちゃん、大きな声で教えてくれて助かったわ!」。子どもたちは、園長先生と目を合わせてにっこりしたりハイタッチしたり。笑顔で教室に帰っていきます。

発達支援センターでも、先生方が子どもたちによりそいながら声をかけています。「ここ、きれいにできたね!」「お片付けしてくれてありがとう!」。子どもたちは笑顔を見せ、次の活動にも張り切って参加している様子です。

先生方は、ほめるのが上手だな、さすがだな、と感心してしまいます。

そんな先生方に「ほめるコツ」を聞いてみました。

ほめるコツ①『具体的にほめる』

どういうところがよかったのかも言ってあげる。

ほめるコツ②『1日1回はほめる』

1日の最後に「今日は、何かほめたかな?」と思い返し、「1回もほめてなかった!」ということであれば、よかったところを探してほめる。1日に1回は意識してほめる。

ほめるコツ③『俳優になったつもりでほめる』

時には、何でもよいようなことを、ちょっと大げさにほめるのもよい。当たり前のことだと思っても、ほめてもらうと続けることができたりする。

ほめるコツ④『最後はほめる』

いくつか伝えることがあったとしても、最後はほめて終わることで、ほめる、がしっかりと伝わる。

そんな先生方も、「わが子をほめるのは、難しい!」と言います。自分の子どものことになると、「できないところ悪いところばかりが目についてしまう」、「ほめるどころなんて思いつかない!」と言います。それは、私たちと同じようです。難しいと思っても、「ほめるコツ」をほんの少し意識できるといいかもしれません。

さて、今回は発達支援センターの先生方の「ほめるコツ」を紹介しました。参考になるところはありますか?人はほめられること、認められることで、自信がついてきます。ぜひ、わが子のこと、家族のことも、ほめていきましょう。

ものをいかす交換銀行

斡旋対象…市内在住者（古物商は除く）

問い合わせ…環境課 ☎587-6003、FAX587-3834

受付時間…月曜～金曜日（祝日は除く）午前8時30分～午後5時15分

※1月4日(木)～受付（抽選・先着順）

受付開始時の混雑を解消するため、開始から一定期間内の受け付けを抽選方式で実施します。その後は先着順で受け付けします。

なお、抽選は市職員が実施し、交渉順位を決定します。

【抽選受付期間】 1月4日(木)～10日(水) 午後3時
(抽選日:10日(水) 午後4時～)

【先着受付期間】 1月10日(水) 午後3時～31日(水)

★印は今月号からの掲載分です。

※掲載中の物品は、12月11日現在のものです。

※3月号の掲載依頼は、1月19日(金)まで

(編集の都合により掲載できない場合があります。)

譲ります

番号	品名	使用状況	希望価格
251	子ども用手袋(防水加工、男児用)	中古	無料
253	革靴(紳士用、茶色、25cm)	未使用	相談
254	ドリームバウンサー(赤ちゃんを寝かせるイス)	中古	相談
255	ベビーベッド(縦120×横70×高さ100cm)	中古	相談
256	新生児用体重計	中古	相談
258	三面鏡(イス付き)	中古	無料
260	つえ	中古	無料
262	ランドセル(紺色、多少キズあり)	中古	無料
263	ゴミ箱(開閉ペダル式)	中古	無料
264	おまる(アンパンマン)	中古	600円
265	急須	中古	無料
266	ふた付つぼ(直径20～30cm、複数あり)	中古	無料
270	犬用おむつ(SSサイズ、小型犬雄用、外袋開封済)	未使用	無料
271	★テレビ(東芝レグザ、42インチ、台座付き)	中古	3,000円
272	★介護用車椅子(折りたたみ式)	中古	3,000円
273	★チャイルドシート	中古	無料
274	★整理ダンス(横98.5×縦45×高さ126.5cm)	中古	無料
275	★雪かき棒(伸縮式、ワイパータイプ)	中古	無料
276	★パラソルハンガー(10本掛け、プラスチック製)	中古	無料
277	★つぼ(梅干し、ぬか漬け用)	中古	3,000円
278	★プロワーカーバキューム(高儀製、BW-120SC)	中古	3,000円
279	★ポリタンク(3個)	中古	無料
280	★シーリングファンライト(ベントーク製、直径110cm)	未使用	15,000円
281	★スノーボード用板(植物柄)	中古	無料

譲ってください

番号	品名	希望価格
29	★大人用自転車	相談(5,000円まで)
30	★キックボード	無料
31	★ダブルサイズの布団(敷と掛セット)	相談
32	★自転車(27インチ)	無料

※地域の情報サイト「ジモティー」もご活用ください。

市ホームページ▶



毎月第4土曜は
廃食油回収の日

1月27日 午前10時～正午

回収場所：市役所別館横電話ボックス付近 回収物：廃食油、牛乳パック、アルミ缶
問環境課☎587-6003、環境基本計画推進会議「エコ資源部会」増村☎586-1441



野洲図書館 ☎586-0218・Fax587-5976
URL <https://www.lics-saas.nexs-service.jp/yasu/>

開館時間

本館＝午前10時～午後6時
中主分館＝午前10時～午後5時15分

■ 1月の行事

【開催場所／本館】▽おはなしの森／7日(日)、14日(日)、21日(日)、28日(日)午前10時30分～

▽ちっちゃなおはなしの森／11日(木)午前11時～

【開催場所／中主分館】▽ちっちゃなおはなしの森 in 中主／25日(木)午前11時～

■ 1月の移動図書館

19日(金)午前10時30分～正午／平和堂アル・プラザ野洲

■ 1月の休館日

毎週月曜日、1日(祝)～4日(木)、9日(火)



■ 新着図書から



『リックとあいまいな境界線』

アレックス・ジーノ／作

島村 浩子／訳 偕成社

恋愛に興味がわからない中学生のリック。多様な性のあり方への疑問や友だち関係の悩みを受けとめてくれたのは、課外クラブ<レインボーズ>のメンバーと、おじいちゃんだった。

■ その他の新着図書

▼70歳のウィキペディアン▼駆け出しクリエイターのための著作権Q&A▼エジプト神話物語百科 ヴィジュアル版 ▼箱庭西洋史▼あなたが独りで倒れて困ること30▼子どもを育てられるなんて思わなかった▼自分で地域で手づくり防災術▼高学歴難民▼ビジュアル星空大全▼森羅万象▼大腸がん「手術後」の不安をなくす新しい生活術▼これからの日本のジビエ▼はじめてであう安野光雅▼笠置シズ子信念の人生▼藤井聡太の指は震えない▼神と黒蟹県▼福音列車▼肉を脱ぐ▼三万年後に朝食を▼黒い絵▼おいしいふ～せん

※図書館にはベビーカー、オムツを交換できるベビーベッド、授乳室があります。赤ちゃん向けの絵本や、おはなし会もあります。ぜひ、赤ちゃんと一緒に図書館へご来館ください。

消費生活シリーズ

【問い合わせ】
消費生活センター
☎ 587 - 6063
FAX 586 - 3677

不用品買取りのはずが貴金属を出して… 強引な訪問購入に注意！！

【相談事例】

「どんなものでも買い取ります。」と電話があり自宅への訪問を承諾した。しかし、訪問してきた事業者はこちらが買い取って欲しい物には目もくれず「貴金属はありませんか。」と聞いてきた。最初は断っていたが強引に迫られ大切にしていた宝石類を見せたところ勝手に買い取り書を作成され、安い価格で買い取られてしまった。

【アドバイス】

自宅に事業者が訪問し物品を買い取る取引を訪問購入と言ひ、事業者が突然訪問して勧誘することは禁止されています。安易に自宅に入れないようにしましょう。前もって電話等で訪問の約束をした場合でも事前に承諾していない物品の売却を求めることはできません。売るつもりのない貴金属等の売却を迫られてもきっぱり断りましょう。買い取り業者を利用した場合は売却した物品の種類や数量、買い取り価格、業者の名前や連絡先が書かれた契約書を必ず受け取ってください。訪問購入は条件を満たせばクーリング・オフができ、クーリング・オフ期間中であれば引渡しを拒むこともできます。

トラブルに巻き込まれたり、困ったことが起きたら消費生活センターにご相談ください。



広告

広告

広告欄

広告の問い合わせは、直接広告主へ。内容に関する一切の責任は、広告主に帰属します。



◆新春特別企画「お年玉ガチャキャンペーン」

お年玉ガチャで新春の運だめし☆さあ何が当たるかはお楽しみ！！

日 時…1月5日(金) 1部午前9時～、2部午後4時～

対 象…各部先着50人



◆スタジオイベント「特別ヨガ」開催

日 時…1月14日(日) 午後1時30分～午後2時30分

対 象…16歳以上 ※最低開催人数8人

参加費…一般1,650円、会員880円

※施設（プール・ジム・温浴施設）使用料を含む



※詳細は、ホームページをご覧ください。お問い合わせください。

☆3月号の掲載依頼…1月25日(木)(必着)までに広報秘書課

☎587-6037、FAX586-2200、Eメールhisyo@city.yasu.lg.jp

まちかど情報 ネット

サークル活動などの会員募集や催し物などの情報コーナーです。

催し物

●祇王井川ボランティア清掃

市内の河川清掃を地域の皆さんと協働で定期的に行っています。どなたでも参加できます。

D 1月18日(木)午前9時～11時ごろ

※雨天時19日(金)

(市役所本館正面玄関に9時集合)

場 祇王井川（野洲小学校横～駅前地区経由JR線路交差周辺および天理教裏、米井水路～ザウルス公園分水路）

持 軍手、川の中で作業される人は長めの長靴

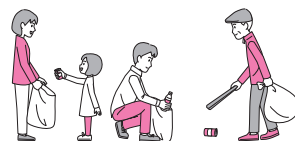
※ゴミ袋、ゴミバサミ類は主催者にて準備します。

問 フィールドワークやす・熊本

☎090-9010-5802



ホームページ▶



●新春ゴールドライブ

D 1月28日(日)午後1時30分～

(開場/午後1時～)

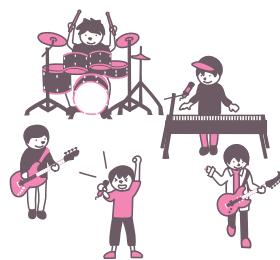
場 野洲図書館本館ホール

対 どなたでも

内 ゴールドによる世迷言、東京ブギウギ、おどるポンポコリンなど
スペシャルゲスト・Dimples(ディンプルズ)によるタップダンス

¥ 無料

問 野洲市音楽のあるまちづくり実行委員会主宰・青木 ☎090-3262-5421



募集

●リズム体操さくら会会員募集

音楽に合わせて体を動かしませんか？見学はいつでも可

D 第1・第3金曜日

午後1時30分～3時

場 コミセンきたの大ホール

申 問 コミセンきたの ☎586-2450

D…日時 場…場所・会場 対…対象者・定員 内…内容 持…持ち物 ¥…入場料・参加費など 申…申し込み 問…問い合わせ

広告



「広報やす」に掲載する
広告を募集します！

掲載時期 5月号～8月号

掲載料 1枠1カ月当たり10,000円

募集期間 2月1日(木)～29日(木)

※詳細は「広報やす」2月号に掲載します。市ホームページ



問い合わせ…広報秘書課 ☎587-6037、FAX586-2200

広告欄

広告の問い合わせは、直接広告主へ。内容に関する一切の責任は、広告主に帰属します。

各種相談

※各相談は無料。祝日は除く。

☑**人権なんでも相談所** 人権擁護委員が相談に応じます。☎1月15日(月)午前10時～正午 陽人権センター相談室 閩人権センター ☎587-4533、FAX518-1860

☑**こころの教育相談** 不登校、いじめなどに関する子どもや保護者の相談。面接・電話相談。予約制。☎毎週月曜～金曜日午前10時15分～午後4時30分 閩ふれあい教育相談センター ☎587-6925、FAX587-2004

☑**子育て相談** 電話相談・個人面談。予約制(当日予約可)。☎毎週月曜～金曜日午前9時30分～午後4時30分 閩野洲市子育て支援センター ☎518-0830

☑**社会福祉協議会の総合相談** ☎毎週月曜～金曜日午前9時～午後5時 閩同協議会 ☎589-4683、FAX589-5783

☑**認知症等の介護相談** ☎毎月第3水曜日午後1時30分～3時 陽野洲市健康福祉センター 閩野洲市介護者家族の会(事務局社会福祉協議会) ☎589-4683、FAX589-5783

市

☎587-6063、FAX586-3677

民生活相談課 陽市役所本館市民生活相談課

■**法律相談** 相続・登記・不動産・家庭問題などの法律相談を実施。1人30分以内で予約制。☎2月14日(水)(司法書士)、2月20日(火)(弁護士)、いずれも午後1時～4時

■**しごと・暮らし相談** 仕事・生活のことなど困りごとの相談支援。☎毎週月曜～金曜日午前9時～午後5時※やすワークでは、就職ナビゲーター相談も実施(要予約)

■**消費生活相談** 悪質商法や多重債務問題などの消費生活相談。☎毎週月曜～金曜日午前9時～午後5時

■**行政書士相談** 書類の作成(遺言書、遺産分割協議書、契約書など)についての相談を実施。1人30分以内で予約制。☎2月8日(木)午前10時～正午

■**税務相談** 国税(所得税・相続税など)に関する近畿税理士会員による税務相談を実施。1人30分以内で予約制。☎2月21日(水)午前10時～午後4時

■**障害年金相談** 「障害年金」について社会保険労務士が相談を受けます。1人1時間以内で予約制。

☎2月9日(金)午後1時～4時

■**行政相談** 行政相談委員が主に国の事務に関するご意見や苦情について相談に応じます。

☎1月16日(火)午前9時30分～正午

今月の納税等

◆国民健康保険税(8期)
◆公営住宅使用料(1月分)
納期限(口座振替日)は
1月31日です

★口座振替をご利用の人へ
振替日の残高確認をお願いします。振替不能となった場合は各所管課へ連絡してください。未払いのまま放置されますと督促手数料が発生する場合があります。

市民のうらやま

12月1日現在

人口	50,683人	(前月比 - 58人)	(前年比 - 54人)
		(前月比)	(前年比)
男	25,411人	(- 17)	(- 1)
女	25,272人	(- 41)	(- 53)
世帯	21,549世帯	(- 10)	(+ 425)

し尿汲取日程

問い合わせ…環境課 ☎587-6003、FAX587-3834

◆汲取予定日に留守になる家庭は隣近所に頼んでおいてください。
◆土曜・日曜日、祝日は休みです。 ◆汲取の申し込み・支払いは、直接業者へ。
◆野洲・三上・北野・祇王・篠原学区については、汲取の必要な場合は予定日の2日ほど前から②の赤い旗を作業員の見える所へ出してしてください。旗が出ていないときは、汲取はできません。

汲取予定日	行政区および字名	汲取予定日	行政区および字名	汲取予定日	行政区および字名
5・9・10	比留田	5・9	久野部・竹生・北野一丁目	5・9	大畑・七間場
11	西河原・吉地	10	富波甲・富波乙・五之里	10・11	行畑・野洲
15	乙窪・北比江	12	辻町・上永原	12・15・16	小篠原・桜生・駅前
17・18	比江・松林	15	上町・下町・上屋	17・18	市三宅・妙光寺
22	吉川・菖蒲	16	江部・中北・北	19・22	三上
23	六条	18	小南・高木	23・24・25	北桜・南櫻
25	井口・堤・安治	22	篠原駅前・長島	26・29・30	五反田・山田・縄手・樋ノ尻・稻辻・富波南
26・29	須原・野田・五条	23	成橋・街道		
30	虫生・木部・八夫	25	入町・大篠原東町・大篠原西町	【奥村興業】 小篠原 717-1 ☎586-3333、FAX588-1313 フリーダイヤル ☎0120-424110	
【近江美研】 上屋 123 ☎588-4870、FAX588-3546		29・30	小堤		
		【近江美研】 ☎、FAX 同左			

SPORTS

野洲市総合体育館 ☎587-3477・Fax587-3276
野洲市中主B&G海洋センター・野洲市市民
グラウンド ☎589-5100・Fax589-5525

- 受講生募集中!** 園園総合体育館
- ジュニアダンス(3年生~6年生) 毎週火曜日 17:30~18:30
 - 親子ふれあい体操・キッズダンス体操(共催事業)も同時募集中!
・共催事業についての詳細は下記ホームページよりQRコードを読み取ってください。

- フリースポーツタイム** 園園総合体育館
日時…1月26日(金) 19:00~21:00
※中学生以下は保護者同伴要
※詳細はホームページ等でご確認ください。 <http://yasu-bs.jp>

- 受講生募集中!** 園園中主B&G海洋センター
- 太極拳教室 剣コース 毎週木曜日 10:00~11:30 ※一般・15人程度
 - シェイプアップエアロ 毎週金曜日 19:15~20:30 ※一般・1人
- 1月の休館日:** 1日(祝)~4日(木)、8日(祝)、15日(月)、22日(月)、29日(月)

スポーツは、市では、(独)日本スポーツ振興センターの「スポーツ振興くじ助成金」を活用して、移動式バスケットゴールを設置し、スポーツの普及、振興に役立っています。



●**YASU ほほえみクラブ** 事務局/野洲川河川公園内
事務局/☎587-4280、FAX586-1933(月曜日は休み)
野洲川河川公園/☎586-0800、FAX586-1933(月曜日は休み)

- ◆**キッズスポーツ(多種目体験教室)**…1月14日・28日いずれも日曜日 10:00~12:00/場所…祇王小学校体育館/対象…小学1年生~4年生/体験可
- ◆**キッズサッカー**…1月14日・28日いずれも日曜日 10:00~12:00/場所…野洲川河川公園(ゲートボール場)/対象…小学3年生~6年生/体験可
- ◆**スポーツサタデー(スポーツ会場フリー開放)**…1月13日・27日いずれも土曜日 19:00~21:00/場所…祇王小学校体育館/対象…どなたでも/体験可
- ◆**ソフトテニススクール**…1月13日・27日いずれも土曜日 13:00~15:00/場所…野洲川河川公園(テニスコート)/対象…小学4年生以上(中学生は要相談)/体験可

●**さざなみスポーツクラブ** 事務局/野洲市北部合同庁舎2階
☎・FAX532-4968(火曜~金曜日9:00~17:00、土曜日9:00~12:00)

キッズ陸上教室参加者募集

寒くなり運動不足になる“冬”。遊びを発展させた運動で楽しく体を動かし、走・跳・投の基礎を身につけましょう!

日時…2月3日・10日・17日・24日、3月2日
いずれも土曜日 16:00~17:30(全5回)
場所…中主B&G海洋センター体育館 ※2月10日のみコミセンひょうず
対象…小学生
受講料…2,000円(会員以外は後期会費3,000円別途要)



シライシアター野洲 ☎587-1950 Fax 586-1563

※各公演は、状況により中止・延期になる場合があります。開催の有無については、文化ホールのホームページにて事前にご確認ください。 <http://yasu-bs.jp>

親子で楽しむクラシック名曲コンサート こどもオペラ「3匹のこぶた」

3/31/日 全席指定 発売中 一般1,000円
こども500円(3歳~小学生)

13:30開演(13:00開場)
※0歳から入場可(公演時間約60分/入退場自由)
※3歳以上有料。3歳未満でも座席が必要な場合は有料。膝上鑑賞1人のみ無料。

きかんしゃトーマス ファミリーミュージカル 新ゾー島のたからもの ニア編

2/10/土 全席指定 発売中 一般3,300円

1回目11:30開演(11:00開場) 2回目14:00開演(13:30開場)
※0歳から入場可(公演時間約60分)
※2歳以上有料。2歳未満でも座席が必要な場合は有料。
膝上鑑賞1人のみ無料。
家族そろって楽しめる新しいスタイルのミュージカルライブステージです。

第24回さざなみホール・ピアノ演奏会

1/28/日 自由席 入場無料

12:30開演(12:00開場)
スタインウェイの音色をお楽しみください。

会場変更
シライシアター野洲
になりました。

やすらぎシネマ23 桜色の風が咲く

1/27/土 全席指定 発売中 前売1,000円
※当日200円増

1回目10:30上映(10:00開場) 2回目14:00上映(13:30開場)
※未就学児入場不可
《出演》小雪、田中偉登、吉沢悠 他
9歳で失明、18歳で聴力を失いながらも世界ではじめて盲ろう者の大学教授となった東京大学先端科学技術研究センター教授 福島智の生い立ちを描いた実話

よしもとお笑いライブ(野洲文化小劇場)

1/21/日 全席指定 発売中 前売2,500円
※当日500円増

1回目12:00開演(11:45開場) 2回目14:00開演(13:45開場)
※5歳以上または110cm以上のお子さんはお席が必要です。
(身長110cm未満で4歳以下のお子さんは保護者1人につき1人まで膝上無料)

SHIGA BEAT CRUISIN'

1/13/土 全席指定 発売中 一般7,700円

17:00開演(16:00開場)
※未就学児入場不可(小学生以上チケット必要)
《出演アーティスト》Atle The Shota, PSYCHIC FEVER

■1月の休館日: 1日(祝)~4日(木)、8日(祝)、15日(月)、22日(月)、29日(月)



通所介護施設作品展

▼12月5日 中主ふれあいセンター

11月22日～12月5日に市内の通所介護サービス事業所に通う利用者の作品を紹介する合同作品展が開催されました。

リハビリなどの目的で各施設で制作された力作を施設以外の人々にも見てもらおうという思いから、実行委員の谷口石泉たにぐらせきせんさんが呼びかけ14施設から絵、陶芸、手芸や書道の作品など約500点が集まりました。

一つひとつ丁寧に作られた作品たちの見事な出来栄に、来訪者からは「作品を販売してほしい」という声が寄せられたそうです。



▼11月27日 市役所

永年功労者・団体表彰受賞!



青少年の健全育成や安全安心なまちづくりに日頃ご尽力いただいている皆さんが、その活動を称えられ表彰されました。

市木勝彦いちきかつひこさんは補導委員、野洲市青少年育成市民会議本部役員、青少年育成アドバイザーとしての約20年間にわたる活動に対し滋賀県青少年育成県民大会において滋賀県知事表彰、三上学区青少年育成会議の皆さんは滋賀県青少年育成県民会議顕彰、三上学区少年補導員会の皆さんは少年補導功労団体として滋賀県警察本部長・滋賀県少年補導員会連絡協議会会長連名表彰をそれぞれ受賞されました。

磨かれた技術で生け垣が美しく

▼11月15日 野洲川斎苑

野洲・守山市で造園業を営む8社で構成される一般社団法人 滋賀県造園協会南地区(野洲・守山支部)が、ボランティア活動として野洲川斎苑生け垣の剪定作業を行いました。

この活動は、造園協会の活動啓発のため、平成14年の野洲川斎苑開苑以来続けられており、この日も参加者8人がヘッジトリマー(刈り込み機)を使い、約100mのベニカナメモチの生け垣を剪定しました。

日頃の作業で培われた技術が存分に発揮され、1年かけて伸びた生け垣は、見る見るうちに整えられました。



市の情報発信・オンライン手続き

市公式ホームページ

野洲市の公式ホームページです。



市LINE公式アカウント

暮らしに役立つ情報やイベント情報、災害情報などを配信します。



市メール配信サービス

あらかじめ登録したスマホやPCへ気象・災害・不審者情報などを配信します。



各種オンライン申請

証明書の交付請求など、各種申請をオンラインでご利用できます。

