

ススムが進めるまちづくり

地域医療を守る新病院の設計・施工を行う事業者が、11月7日に開催した選定委員会による評価に基づき決定しました。

新病院は、野洲市の市民にとって必要不可欠な施設です。一日でも早く新病院を建設することが必要であることは、言うまでもありません。

新病院を整備する総合体育館東側市有地は、野洲市の中央にあり、市内各所からの車での交通利便性に長けたところです。思えばこの場所は、野洲市の地域医療にとって縁のある地域でもありました。なぜかと申しますと、来年度に生誕400年を迎える徳川幕府歌学方であり野洲市ゆかりの北村季吟は、江戸時代から昭和初期にかけて最も広く読まれた『源氏物語』の注釈書を著した歌人としてだけでなく、医師としても活躍していました。その祖父にあたる北村宗龍は、近江の医聖とも評されている人物です。宗龍は、現在の野洲市北の生まれで、永原天神（菅原神社）にて連歌師としても活躍しました。新病院が建設される場所は、くしくも医師・宗龍の思いが息づいている地域でもあったのです。

老朽化した現在の野洲病院を移転建替える方針が決定してから、十有余年の年月が過ぎてしまいましたが、新病院の開院予定の令和8年度末まであと一息です。

市民の皆さまが、地域において安心・安全に暮らしていけるよう、誰もが頼れる新病院をつくることに努めてまいります。今後とも一層のご支援・ご協力をお願いします。

野洲市長 栢木 進



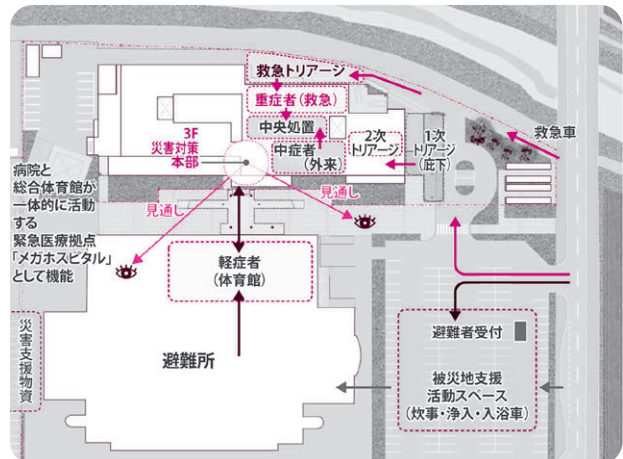
新しい病院の整備事業者が決定しました

新病院整備事業の設計・施工事業者について、審査および評価の結果、次のとおり決定しました。

事業者	熊谷組関西支店・奥田工務店特定建設工事共同企業体・ 内藤建築事務所・滋賀県建築設計監理事業協同組合設計共同体グループ
契約金額	82億1900万円（※）

（※）機械設備工事費を除外した金額です。除外した工事費は、当初契約後の適切な時期に改めて算定し、事業者との協議を踏まえて、継続的な整備ができるよう対応します。

各図面やパースは事業者から提案を受けた内容です。今後、基本設計により変更することがあります。



▲災害時拠点病院の機能を確保します。



●敷地・建物の概要

所在地…野洲市富波甲1294番地
病床数…199床
階数…6階

●今後のスケジュール（予定）

設計期間…令和5年11月～令和7年2月
工事期間…令和7年3月～令和8年11月（病院本体工事）
開院予定…令和8年度末

問い合わせ…新病院整備課 ☎587-6141、FAX587-5004

野洲市民の皆さま、平素は市の病院整備事業にご理解・ご協力をいただき、ありがとうございます。

さて、新病院の整備を行う事業者を選定するため、去る11月7日に設計施工事業者選定委員会を開催しました。学識経験者を含む選定委員により、4つの事業者からの技術提案の評価をいただきました。どれも素晴らしい提案でしたが、評価を基に、左記の事業者と契約することになりました。ようやく市民の皆さまの健康を守る新病院の整備が始まったことを実感しています。

建設にあたっては整備スケジュールが速やかなことから、設計・施工を一括で発注する基本設計・デザインビルド方式を採用しました。

新病院には、急性期病棟、地域包括ケア病棟、回復期病棟のほか、加齢に伴う神経系の疾患を治療する障害者病棟を整備します。地域の医療機関との連携を引き続き強く図り、二次救急に対応し、在宅での医療を支えます。



▲選定委員会の今井委員長(左から4番目)から答申を受ける前川病院事業管理者(左から3番目)

これから令和8年度末の開院までの間、効率的に計画を推進し、一日でも早く市民の皆さまに安心の医療が提供できるよう努めてまいります。より一層のご支援ご協力をお願いします。

野洲市病院事業管理者 前川 聡

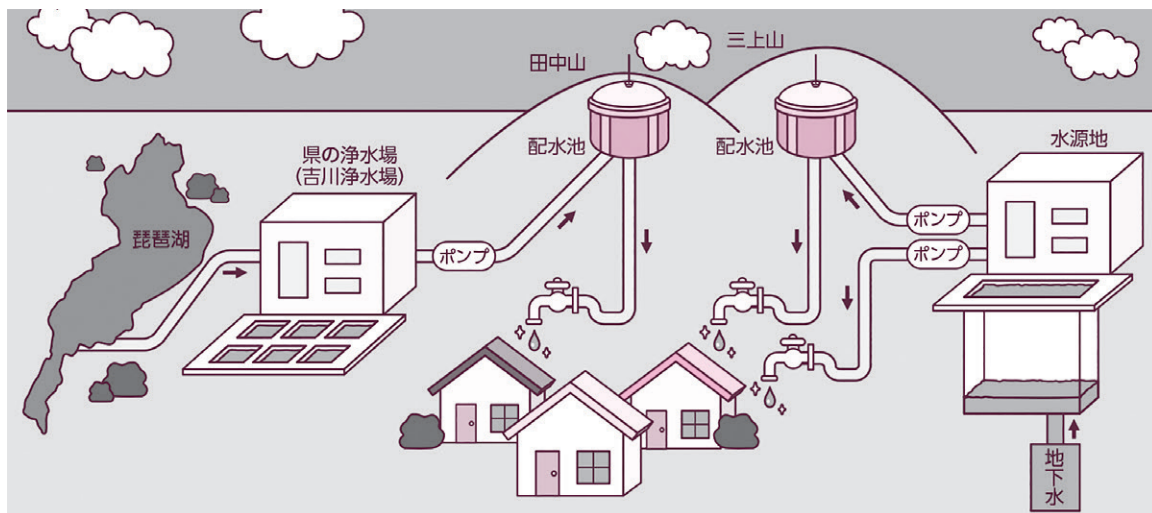
暮らしを支える「水」

～ 水道水が皆さんのもとに届くまで ～

普段何気なく使用している水道水が、どのように市民の皆さんのもとに届いているのか、改めてご紹介します。

野洲市の水道事業

本市の水道水は、市の水源地で汲み上げた地下水と、滋賀県企業庁から受水した水で成り立っています。市の水源地は、南桜水源地、三上水源地、比江水源地、井口水源地（現状は取水を停止）の4つがあります。



※イメージ図

南桜水源地

南桜水源地を例に、水道水が皆さんのもとに届くまでの工程を紹介します。

- ① 3カ所の井戸から地下水を汲み上げる。
- ② 汲み上げた地下水に空気を当て、水に存在する遊離炭酸を除去し、中性に近づける。（この処理により、水道管が腐食するのを防ぐ。）
- ③ 塩素剤等を注入し、水をきれいに消毒する。
- ④ 消毒した水を目の細かいフィルターに通し、にごりや細菌類などを取り除く。
南桜水源地では、③の工程で除去しきれない細菌類が検出される可能性があるため、「膜ろ過」装置を設置。
- ⑤ 水源地内のポンプを通じて直接近隣地区へ配水、または三上配水池を経由して三上学区と野洲学区の一部の地域へ配水。



安全な水を安定的にお届けするために、水源地や水道管を改修・整備しています

～令和5年度の主な事業～

- ◆ 送配水管などの整備・耐震化（1億4,600万円）
 - 栄地区配水管布設替工事（第1工区）、久野部地区他配水管布設替工事 ほか
- ◆ 水源地等の施設の整備（2億4,650万円）
 - 比江水源地更新工事（電気・機械設備）、南桜水源地浄水池内面更正工事

漏水修繕

水道管の更新は計画的に実施していますが、劣化等により突発的に漏水が起こることがあります。この場合には、野洲市管工事業協同組合の皆さんが、当番制で漏水修理に対応されています。



お役立ち情報

「上下水道使用量のお知らせ」の見方

水道メーターの検針は、基本的に市内を奇数月に検針する地区と、偶数月に検針する地区の2つに分け、2カ月に1回検針を行っています。

- 1 **お客様番号**：お問合せや口座振替手続き時に使用する番号を表示しています。
- 2 **使用期間**：前回検針日から今回までの期間を表示しています。
- 3 **使用水量**：前回指針と今回指針の差を表示しています。
- 4 **使用料金**：水道料金と下水道使用料の合計金額を表示しています。

上下水道ご使用量のお知らせ

お客様番号 ○○○○○○-○○○様
お問合せはお客様番号で 令和 5年11月17日検針

1	お客様番号	基本器番号	口径	支払方法	検針員	用途コード
	○○○○	○○○○	20mm	口座振替	○○	○
2	ご使用場所	野洲市○○	○○番地	ご使用期間	5年度5期 (9月16日～11月17日)	
				今回指示数	101 m ³	前回指示数 1 m ³
				取付指示数	----- m ³	取外指示数 ----- m ³

請求予定額のお知らせ

	上水道	下水道
ご使用水量	100 m ³	100 m ³
基本料金	910 円	810 円
ご使用料金	11,670 円	13,200 円
小計(税込)	13,838 円	15,411 円
内消費税	10%対象 1,258 円	10%対象 1,401 円
合計(税込)	29,249 円	
口座振替予定日	5年12月25日	
請求予定月	5年12月25日	

野洲市水道事業会計 (登録番号 T5800020001157)

上下水道料金口座振替済通知書

	上水道	下水道
ご使用期間	5年度5期 (9月16日～11月17日)	
ご使用水量	100 m ³	100 m ³
基本料金	910 円	810 円
ご使用料金	11,670 円	13,200 円
小計(税込)	13,838 円	15,411 円
合計(税込)	29,249 円	
振替日	5年12月25日	

上記金額を指定口座から振替させていただきました。

野洲市長 

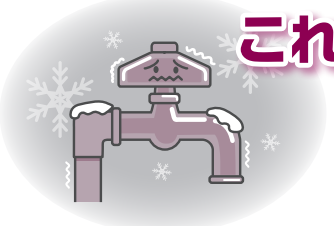
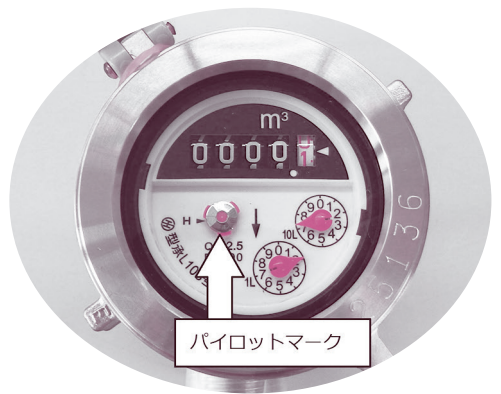
野洲市上下水道お客様センター 電話(077)589-6433
裏面もご覧ください。

こんな時には…

使用水量が急に多くなったら、ご家庭内の蛇口を全部閉めて水道メーターをご確認ください。パイロットマークが少しでも回っている場合、どこかで漏水している可能性があります。修理を依頼される場合は、市の指定給水装置工事事業者へご連絡ください。

なお、修理費用は自己負担ですが、要件を満たした場合、使用料の減免制度が適用されます(申請要)。詳細は、上下水道課へご相談ください。

☆野洲市指定給水装置工事事業者の一覧は、市ホームページをご覧ください。



これからの季節、ご注意ください!

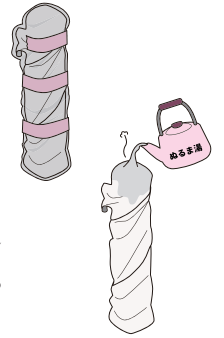
水道管は、寒さが厳しくなると凍結しやすくなります。凍結した場合、水が出なくなるだけでなく、水道管が破裂して漏水しやすくなります。

○凍結を防止するためには?

屋外にある水道管と蛇口に毛布などの保温材を巻きつけます。保温材が濡れないよう、上からビニールテープを巻いてください。

○凍結して水が出ないときは?

水道管と蛇口に布やタオルなどを当てて、ゆっくりとぬるま湯をかけて徐々に溶かしてください。このとき、熱湯はかけないでください。破裂、ひび割れの原因になります。



問い合わせ…上下水道課 ☎589-6433、FAX589-5041

令和5年度 上半期の市の予算執行状況をお知らせします

令和5年度の一般会計は、当初265億円スタートしました。その後補正により9月末現在の予算額は、279億5,719万円となっています。現在の執行状況は次のとおりです。

◆一般会計

【歳入】 収入済合計 122億3,152万円 収入率 43.8%

【歳出】 支出済合計 92億1,034万円 執行率 32.9%

歳入項目	予算額	収入済額	収入率
市 税	98億8,250万円	66億7,444万円	67.5%
地方譲与税・ 県税交付金等	16億8,304万円	8億9,992万円	53.5%
地方交付税	20億6,676万円	14億8,435万円	71.8%
分担金・負担金	2億7,538万円	1億1,350万円	41.2%
使用料・手数料	5億3,782万円	2億4,453万円	45.5%
国庫支出金	35億8,384万円	11億3,359万円	31.6%
県支出金	16億916万円	2億185万円	12.5%
財産収入	1億4,308万円	1億5,863万円	110.9%
寄付金	16億円	3億7,370万円	23.4%
市 債	14億9,608万円	0円	0.0%
その他	50億7,953万円	9億4,701万円	18.6%
※市民1人当たり 予算額55万1,000円		収入済額 24万1,067円 支出済額 18万1,524円	

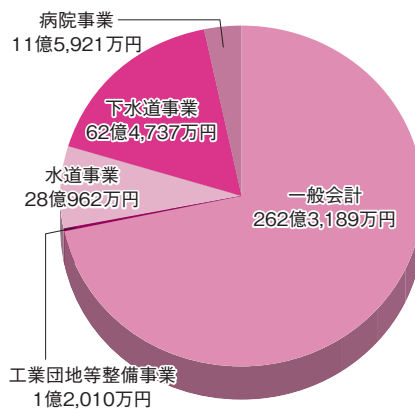
歳出項目	予算額	支出済額	執行率
議会費	1億8,210万円	9,443万円	51.9%
総務費	66億7,027万円	14億3,922万円	21.6%
民生費	92億1,754万円	38億7,059万円	42.0%
衛生費	27億5,696万円	7億4,577万円	27.1%
労働費	3,538万円	2,933万円	82.9%
農林水産業費	2億9,287万円	9,980万円	34.1%
商工費	1億766万円	6,924万円	64.3%
土木費	16億7,242万円	2億6,110万円	15.6%
消防費	6億8,347万円	4億1,579万円	60.8%
教育費	39億3,689万円	14億4,752万円	36.8%
公債費	23億9,163万円	7億3,755万円	30.8%
予備費	1,000万円	0万円	0.0%

◆特別会計

	予算額	収入済額	収入率	支出済額	執行率
国民健康保険 事業	47億7,351万円	16億4,472万円	34.5%	16億4,675万円	34.5%
後期高齢者医療	7億3,246万円	2億8,731万円	39.2%	3億5,096万円	47.9%
介護保険事業	48億9,117万円	20億1,889万円	41.3%	18億573万円	36.9%
墓地公園事業	1,994万円	1,241万円	62.2%	197万円	9.9%
基幹水利施設 管理事業	5,719万円	125万円	2.2%	69万円	1.2%
工業団地等 整備事業	1億2,052万円	5,258万円	43.6%	0円	0.0%

◆市債の現在高

合計 365億6,819万円
市民1人当たり 72万712円



市債…市が事業を進めるために国や金融機関から借り入れる資金です。

◆公営企業会計

	予算額	執行状況	執行率・ 収入率
水道事業	歳入予算	16億8,677万円	4億4,807万円 26.6%
	歳出予算	19億3,224万円	5億4,993万円 28.5%
下水道事業	歳入予算	19億6,372万円	6億8,665万円 35.0%
	歳出予算	25億3,881万円	9億2,691万円 36.5%

	予算額	執行状況	執行率・ 収入率
病院事業	歳入予算	52億7,843万円	12億9,708万円 24.6%
	歳出予算	56億2,745万円	30億2,918万円 53.8%

※市民1人当たりの数値は令和5年9月末日現在

問い合わせ…財政課 ☎587-6069、FAX586-2200