

～人とまちをつなぐ暮らしの情報～

広報

やす
YASU

12月

令和5(2023)年
No.231

令和
8年度末
開院予定

新しい病院を整備する 事業者が決定しました!



わたSHIGA輝く国スポ・障スポ 2025

国スポ開催まで 667日 / 障スポ開催まで 694日

※パースは、今後基本設計により変更することがあります。

ススムが進めるまちづくり

地域医療を守る新病院の設計・施工を行う事業者が、11月7日に開催した選定委員会による評価に基づき決定しました。

新病院は、野洲市の市民にとって必要不可欠な施設です。一日でも早く新病院を建設することが必要であることは、言うまでもありません。

新病院を整備する総合体育館東側市有地は、野洲市の中央にあり、市内各所からの車での交通利便性に長けたところです。思えばこの場所は、野洲市の地域医療にとって縁のある地域でもありました。なぜかと申しますと、来年度に生誕400年を迎える徳川幕府歌学方であり野洲市ゆかりの北村季吟は、江戸時代から昭和初期にかけて最も広く読まれた『源氏物語』の注釈書を著した歌人としてだけでなく、医師としても活躍していました。その祖父にあたる北村宗龍は、近江の医聖とも評されている人物です。宗龍は、現在の野洲市北の生まれで、永原天神（菅原神社）にて連歌師としても活躍しました。新病院が建設される場所は、くしくも医師・宗龍の思いが息づいている地域でもあったのです。

老朽化した現在の野洲病院を移転建替える方針が決定してから、十有余年の年月が過ぎてしまいましたが、新病院の開院予定の令和8年度末まであと一息です。

市民の皆さまが、地域において安心・安全に暮らしていけるよう、誰もが頼れる新病院をつくることに努めてまいります。今後とも一層のご支援・ご協力をお願いします。

野洲市長 栢木 進



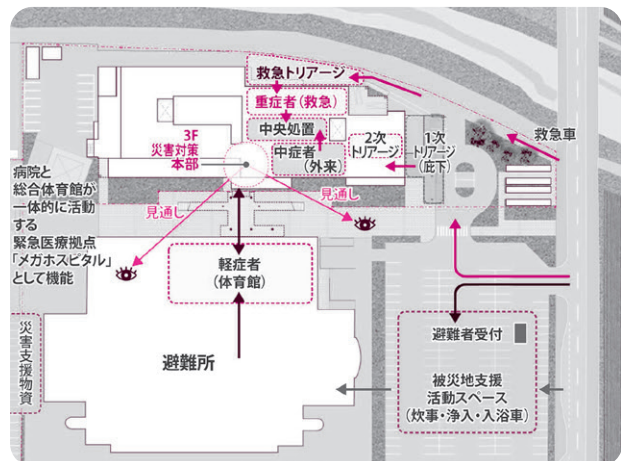
新しい病院の整備事業者が決定しました

新病院整備事業の設計・施工事業者について、審査および評価の結果、次のとおり決定しました。

事業者	熊谷組関西支店・奥田工務店特定建設工事共同企業体・ 内藤建築事務所・滋賀県建築設計監理事業協同組合設計共同体グループ
契約金額	82億1900万円（※）

（※）機械設備工事費を除外した金額です。除外した工事費は、当初契約後の適切な時期に改めて算定し、事業者との協議を踏まえて、継続的な整備ができるよう対応します。

各図面やパースは事業者から提案を受けた内容です。今後、基本設計により変更することがあります。



▲災害時拠点病院の機能を確保します。



健康、スポーツとの融合と地域コミュニティの活性化



4床室のイメージ



1階：外来ラウンジ・外来待合



眺望を活かした抜群のリハビリテーション環境
びわ湖・比良山系を望むリハビリ室

●敷地・建物の概要

所在地…野洲市富波甲1294番地
病床数…199床
階数…6階

●今後のスケジュール（予定）

設計期間…令和5年11月～令和7年2月
工事期間…令和7年3月～令和8年11月（病院本体工事）
開院予定…令和8年度末

問い合わせ…新病院整備課 ☎587-6141、FAX587-5004

野洲市民の皆さま、平素は市の病院整備事業にご理解・ご協力をいただき、ありがとうございます。

さて、新病院の整備を行う事業者を選定するため、去る11月7日に設計施工事業者選定委員会を開催しました。学識経験者を含む選定委員により、4つの事業者からの技術提案の評価をいただきました。どれも素晴らしい提案でしたが、評価を基に、左記の事業者と契約することになりました。ようやく市民の皆さまの健康を守る新病院の整備が始まったことを実感しています。

建設にあたっては整備スケジュールが速やかなことから、設計・施工を一括で発注する基本設計・デザインビルド方式を採用しました。

新病院には、急性期病棟、地域包括ケア病棟、回復期病棟のほか、加齢に伴う神経系の疾患を治療する障害者病棟を整備します。地域の医療機関との連携を引き続き強く図り、二次救急に対応し、在宅での医療を支えます。



▲選定委員会の今井委員長(左から4番目)から答申を受ける前川病院事業管理者(左から3番目)

これから令和8年度末の開院までの間、効率的に計画を推進し、一日でも早く市民の皆さまに安心の医療が提供できるよう努めてまいります。より一層のご支援ご協力をお願いします。

野洲市病院事業管理者 前川 聡

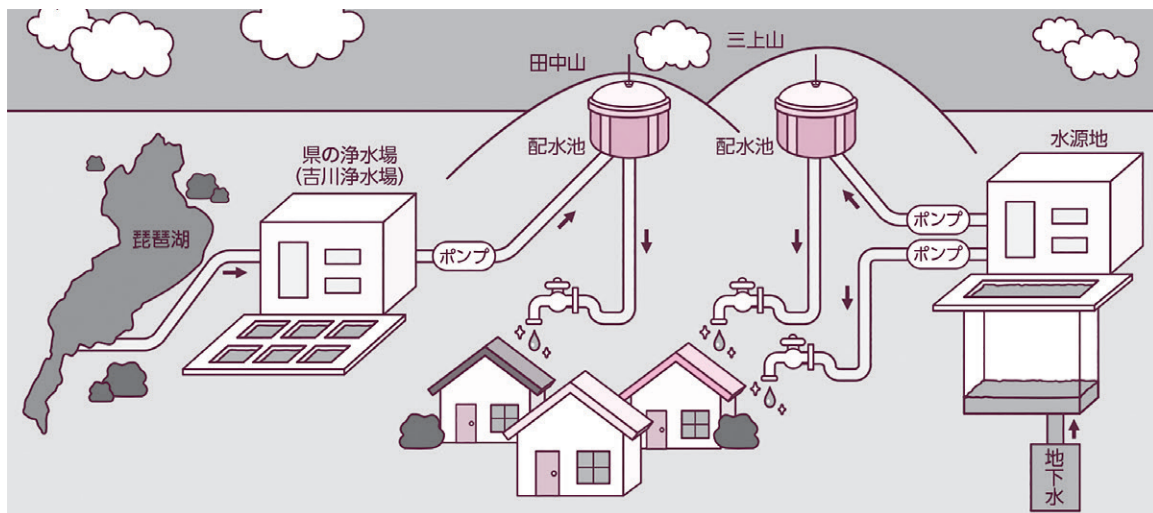
暮らしを支える「水」

～ 水道水が皆さんのもとに届くまで ～

普段何気なく使用している水道水が、どのように市民の皆さんのもとに届いているのか、改めてご紹介します。

野洲市の水道事業

本市の水道水は、市の水源地で汲み上げた地下水と、滋賀県企業庁から受水した水で成り立っています。市の水源地は、南桜水源地、三上水源地、比江水源地、井口水源地（現状は取水を停止）の4つがあります。



※イメージ図

南桜水源地

南桜水源地を例に、水道水が皆さんのもとに届くまでの工程を紹介します。

- ① 3カ所の井戸から地下水を汲み上げる。
- ② 汲み上げた地下水に空気を当て、水に存在する遊離炭酸を除去し、中性に近づける。（この処理により、水道管が腐食するのを防ぐ。）
- ③ 塩素剤等を注入し、水をきれいに消毒する。
- ④ 消毒した水を目の細かいフィルターに通し、にごりや細菌類などを取り除く。
南桜水源地では、③の工程で除去しきれない細菌類が検出される可能性があるため、「膜ろ過」装置を設置。
- ⑤ 水源地内のポンプを通じて直接近隣地区へ配水、または三上配水池を経由して三上学区と野洲学区の一部の地域へ配水。



安全な水を安定的にお届けするために、水源地や水道管を改修・整備しています

～令和5年度の主な事業～

- ◆ 送配水管などの整備・耐震化（1億4,600万円）
 - 栄地区配水管布設替工事（第1工区）、久野部地区他配水管布設替工事 ほか
- ◆ 水源地等の施設の整備（2億4,650万円）
 - 比江水源地更新工事（電気・機械設備）、南桜水源地浄水池内面更正工事

漏水修繕

水道管の更新は計画的に実施していますが、劣化等により突発的に漏水が起こることがあります。この場合には、野洲市管工事業協同組合の皆さんが、当番制で漏水修理に対応されています。



お役立ち 情報

「上下水道使用量のお知らせ」の見方

水道メーターの検針は、基本的に市内を奇数月に検針する地区と、偶数月に検針する地区の2つに分け、2カ月に1回検針を行っています。

1 お客様番号：お問合せや口座振替手続き時に使用する番号を表示しています。

2 使用期間：前回検針日から今回までの期間を表示しています。

3 使用水量：前回指針と今回指針の差を表示しています。

4 使用料金：水道料金と下水道使用料の合計金額を表示しています。

こんな時には…

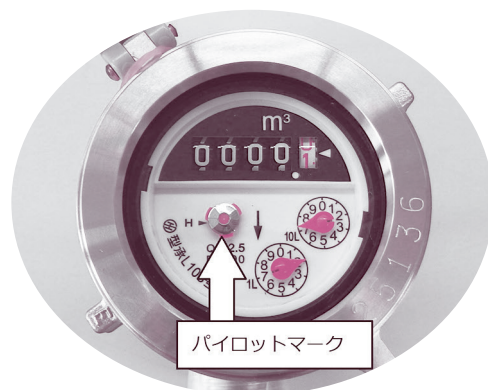
使用水量が急に多くなったら、ご家庭内の蛇口を全部閉めて水道メーターをご確認ください。パイロットマークが少しでも回っている場合、どこかで漏水している可能性があります。修理を依頼される場合は、市の指定給水装置工事事業者へご連絡ください。

なお、修理費用は自己負担ですが、要件を満たした場合、使用料の減免制度が適用されます（申請要）。詳細は、上下水道課へご相談ください。

☆野洲市指定給水装置工事事業者の一覧は、市ホームページをご覧ください。

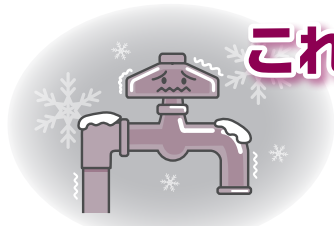


市ホームページ



上下水道ご使用量のお知らせ	
お客様番号 ○○○○○○-○○○ 様	
お問合せはお客様番号で 令和 5年11月17日検針	
1	お客様番号
基本器番号	口径 支払方法 検針員 用途コード
○○○○	20mm 口座振替 ○○ ○
2	ご使用場所 野洲市○○○○番地
ご使用期間	5年度5期 (9月16日～11月17日)
今回指示数	101 m ³ 前回指示数 1 m ³
取付指示数	----- m ³ 取外指示数 ----- m ³
請求予定額のお知らせ	
	上水道 下水道
ご使用水量	100 m ³ 100 m ³
基本料金	910 円 810 円
ご使用料金	11,670 円 13,200 円
小計(税込)	13,838 円 15,411 円
内消費税	10%対象 1,258 円 10%対象 1,401 円
合計(税込)	29,249 円
口座振替予定日	5年12月25日
請求予定月	
野洲市水道事業会計 (登録番号 T5800020001157)	
上下水道料金口座振替済通知書	
	上水道 下水道
ご使用期間	5年度5期 (9月16日～11月17日)
ご使用水量	100 m ³ 100 m ³
基本料金	910 円 810 円
ご使用料金	11,670 円 13,200 円
小計(税込)	13,838 円 15,411 円
合計(税込)	29,249 円
振替日	5年12月25日
上記金額を指定口座から振替させていただきました。	
野洲市長	
野洲市上下水道お客様センター 電話(077)589-6433 裏面もご覧ください。	

これからの季節、ご注意ください!



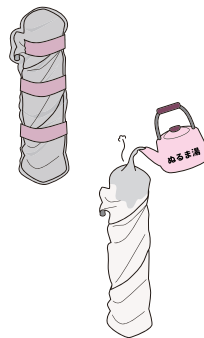
水道管は、寒さが厳しくなると凍結しやすくなります。凍結した場合、水が出なくなるだけでなく、水道管が破裂して漏水しやすくなります。

○凍結を防止するためには?

屋外にある水道管と蛇口に毛布などの保温材を巻きつけます。保温材が濡れないよう、上からビニールテープを巻いてください。

○凍結して水が出ないときは?

水道管と蛇口に布やタオルなどを当てて、ゆっくりとぬるま湯をかけて徐々に溶かしてください。このとき、熱湯はかけないでください。破裂、ひび割れの原因になります。



問い合わせ…上下水道課 ☎589-6433、FAX589-5041

令和5年度 上半期の市の予算執行状況をお知らせします

令和5年度の一般会計は、当初265億円スタートしました。その後補正により9月末現在の予算額は、279億5,719万円となっています。現在の執行状況は次のとおりです。

◆一般会計

【歳入】 収入済合計 122億3,152万円 収入率 43.8%

【歳出】 支出済合計 92億1,034万円 執行率 32.9%

歳入項目	予算額	収入済額	収入率
市 税	98億8,250万円	66億7,444万円	67.5%
地方譲与税・ 県税交付金等	16億8,304万円	8億9,992万円	53.5%
地方交付税	20億6,676万円	14億8,435万円	71.8%
分担金・負担金	2億7,538万円	1億1,350万円	41.2%
使用料・手数料	5億3,782万円	2億4,453万円	45.5%
国庫支出金	35億8,384万円	11億3,359万円	31.6%
県支出金	16億916万円	2億185万円	12.5%
財産収入	1億4,308万円	1億5,863万円	110.9%
寄付金	16億円	3億7,370万円	23.4%
市 債	14億9,608万円	0円	0.0%
その他	50億7,953万円	9億4,701万円	18.6%
※市民1人当たり 予算額55万1,000円		収入済額 24万1,067円 支出済額 18万1,524円	

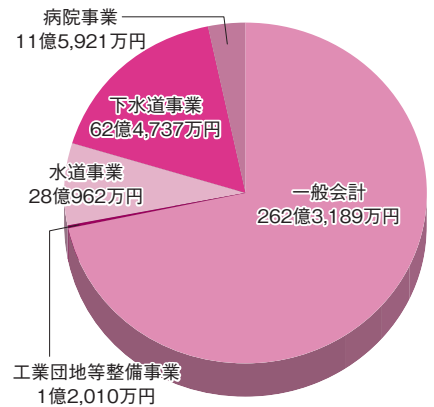
歳出項目	予算額	支出済額	執行率
議会費	1億8,210万円	9,443万円	51.9%
総務費	66億7,027万円	14億3,922万円	21.6%
民生費	92億1,754万円	38億7,059万円	42.0%
衛生費	27億5,696万円	7億4,577万円	27.1%
労働費	3,538万円	2,933万円	82.9%
農林水産業費	2億9,287万円	9,980万円	34.1%
商工費	1億766万円	6,924万円	64.3%
土木費	16億7,242万円	2億6,110万円	15.6%
消防費	6億8,347万円	4億1,579万円	60.8%
教育費	39億3,689万円	14億4,752万円	36.8%
公債費	23億9,163万円	7億3,755万円	30.8%
予備費	1,000万円	0万円	0.0%

◆特別会計

	予算額	収入済額	収入率	支出済額	執行率
国民健康保険 事業	47億7,351万円	16億4,472万円	34.5%	16億4,675万円	34.5%
後期高齢者医療	7億3,246万円	2億8,731万円	39.2%	3億5,096万円	47.9%
介護保険事業	48億9,117万円	20億1,889万円	41.3%	18億573万円	36.9%
墓地公園事業	1,994万円	1,241万円	62.2%	197万円	9.9%
基幹水利施設 管理事業	5,719万円	125万円	2.2%	69万円	1.2%
工業団地等 整備事業	1億2,052万円	5,258万円	43.6%	0円	0.0%

◆市債の現在高

合計 365億6,819万円
市民1人当たり 72万712円



市債…市が事業を進めるために国や金融機関から借り入れる資金です。

◆公営企業会計

	予算額	執行状況	執行率・ 収入率
水道事業	歳入予算	16億8,677万円	4億4,807万円 26.6%
	歳出予算	19億3,224万円	5億4,993万円 28.5%
下水道事業	歳入予算	19億6,372万円	6億8,665万円 35.0%
	歳出予算	25億3,881万円	9億2,691万円 36.5%

	予算額	執行状況	執行率・ 収入率
病院事業	歳入予算	52億7,843万円	12億9,708万円 24.6%
	歳出予算	56億2,745万円	30億2,918万円 53.8%

※市民1人当たりの数値は令和5年9月末日現在

問い合わせ…財政課 ☎587-6069、FAX586-2200

ますますのご活躍を！ 令和5年度 市政功労者に32人

11月3日に「市政功労者表彰式」を開催し、各方面で市の振興および発展に貢献していただいた人に表彰状を贈りました。

受賞者は、次の皆さんです。(敬称略・カッコ内は経歴等)

自治功労 (13人)

野洲 和博 (公平委員会委員)、大矢 慎 (自治会長)、喜屋武圭介 (自治会長)、
小川 雅義 (消防団員)、岡司 健志 (消防団員)、北村 尚介 (消防団員)、山田 篤史 (消防団員)、
鷺田 新介 (消防団員)、守沢 広樹 (消防団員)、守沢 勇巳 (消防団員)、堤 研二 (消防団員)、
橋部 之謙 (消防団員)、辻 慎也 (消防団員)

社会功労 (14人)

川端 芳美 (民生委員・児童委員)、川那辺鈴代 (民生委員・児童委員)、青木茂治郎 (民生委員・児童委員)、
小川 美知 (民生委員・児童委員)、兼岩 龍善 (民生委員・児童委員)、前田 龍男 (民生委員・児童委員)、
三宅 正子 (民生委員・児童委員)、早田 宗弘 (民生委員・児童委員)、西川 征一 (老人クラブ役員)、
堤 勇 (老人クラブ役員)、田中 康嗣 (保護司)、羽田 輝雄 (守山野洲交通安全協会指導員)、
山本 徹 (小南自治会エコライフ推進委員会委員)、岡野美代子 (小南自治会エコライフ推進委員会委員)

産業功労 (2人)

白井 嘉嗣 (野洲川下流土地改良区理事長)、平塚 武身 (ボランティア観光ガイド)

教育文化功労 (3人)

難波 洋三 (歴史民俗博物館協議会委員)、荒川 博行 (守山野洲少年補導委員)、
重田 益榮 (文学の散歩道常任選者)

問い合わせ…広報秘書課 ☎587-6036、FAX586-2200

市議会臨時会で決定

11月7日開会の野州市議会臨時会において、議長、副議長の選出と人事案件の審議などが行われました。

■正副議長

- 議長に山本剛議員が、副議長に山崎敦志議員がそれぞれ選出されました。

■監査委員 (議会選出)

- 村田弘行議員が選任されました。
任期は、令和5年11月8日～令和7年10月31日です。

■教育委員会委員

- 引き続き南出久仁子さんが任命されました。
任期は、令和5年11月18日～令和9年11月17日です。

■公平委員会委員

- 引き続き岡野孝子さんが選任されました。
任期は、令和5年11月18日～令和9年11月17日です。

問い合わせ…議会事務局 ☎587-6034、FAX586-4300
教育総務課 ☎587-6014、FAX587-3835

監査委員事務局 ☎587-6110、FAX587-4033

65歳以上の
皆さんへ

高齢者帯状疱疹ワクチン接種費用助成事業を開始します

野洲・守山市内の協力医療機関での、令和6年1月16日以降の帯状疱疹ワクチン接種に対する接種費用の一部を助成する事業を開始します。ご希望の人は、事前申請が必要です。

詳細は、市ホームページをご覧ください。



申請の受付開始日…令和6年1月4日(木)

申請先…健康推進課（電話、オンライン申請または窓口にて受け付け）

助成開始日…令和6年1月16日(火)

対象者…65歳以上の野洲市民※助成が受けられるのは、生涯で一度

実施医療機関…野洲・守山市内の協力医療機関のみ ※決まり次第、市ホームページに掲載します。

助成額…次の助成額分を差し引いた金額で接種できます。 ※医療機関ごとに接種費用は異なります。

- 乾燥弱毒生水痘ワクチン「ビケン」 1回2,000円引き×1回
- 乾燥組換え帯状疱疹ワクチン「シングリックス」 1回5,000円引き×2回



市ホームページ

問い合わせ…健康推進課 ☎588-1788、FAX586-3668



都市計画マスタープランおよび立地適正化計画の一部改訂(案)に対する意見募集

上位計画である第2次野洲市総合計画の一部改訂に伴い、その内容に即すとともに、都市計画をとりまく情勢の変化に対応するため、本市の都市計画に関する基本的な方針の一部改訂を進めています。

計画の内容をより良いものにするため、皆さんの意見を募集します。

閲覧期間…12月22日(金)まで ※各閲覧場所の執務時間内に限る

閲覧場所…都市計画課、市役所本館情報公開コーナー、野洲図書館、各コミュニティセンター（みかみは除く）、人権センター、市民交流センター

※市ホームページでも閲覧可

※コミュニティセンターみかみは改修工事のため、他の閲覧場所または市ホームページをご覧ください。

意見の提出・問い合わせ…閲覧期間内に住所、氏名、電話番号、意見（様式自由）を記入のうえ、郵送、ファクス、Eメールまたは持参のいずれかで都市計画課（〒520-2395野洲市小篠原2100番地1）☎587-6324、FAX586-2176、Eメールtosi@city.yasu.lg.jp

※提出されたご意見は、参考とさせていただきますが、個別の回答は行いませんのでご了承ください。後日、市ホームページ等でご意見に対する回答を掲載します。

令和6年4月1日採用 市立野洲病院 職員募集

採用予定…①看護師（新卒） 10人程度 ②介護支援専門員 1人程度

③事務職（診療情報管理士） 1人程度

試験日時…令和6年1月27日(土) 午前9時～

試験場所…市役所本館（小篠原2100番地1）

申し込み…病院ホームページの申し込みフォームから申し込みください。

<https://www.yasu-hp.jp/recruit>

※受験資格・試験内容等は病院ホームページをご覧ください。

問い合わせ…市立野洲病院総務課 ☎587-5528、FAX587-5004



ホームページ



野洲市空き家バンクを開設 活用していない空き家を登録しませんか

市内の空き家対策として、空き家所有者の申し込みにより、市に登録された物件の情報を市ホームページなどに公開し、「買いたい」「借りたい」という希望者との橋渡しを行う『野洲市空き家バンク』を開設しました。市内の管理不全の空き家の所有者に対し活用を促し、危険空き家の発生の抑制に努めます。

「売りたい」「貸したい」と考えている空き家所有者の皆さん、「買いたい」「借りたい」と考えている空き家利用希望者の皆さんは、お問い合わせください。

なお、本市の空き家バンクに申し込まれた空き家の物件調査や仲介などについては、(公社)滋賀県宅地建物取引業協会が指名する宅建業者により行います。

登録方法…①空き家バンク物件登録申込書・空家バンク登録カード・必要書類を提出してください。

※必要書類などは市ホームページに掲載します。

②市が登記状況などを調査します。

※申請時に登記簿の登録が済んでいることが条件となります。

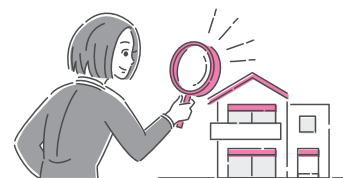
③所有者と市職員立会いのもと、県宅地建物取引業協会が指名する宅建業者が現地調査（物件調査）を行います。

※調査・登録費用は無料です。

※調査結果によっては、登録できないこともあります。

④希望価格や条件を設定して登録しホームページで公開します。

※物件成約時には国土交通大臣の定める仲介手数料が発生します。



問い合わせ…住宅課 ☎587-6322、FAX586-2176

「市民活動団体」への登録・再登録はお済みですか？

今年度から市民活動団体の登録・再登録方法を変更しました。

これは、社会貢献（公益的活動）を目的とした市民活動の活性化をめざすもので、登録いただいた市民活動団体には、令和6年度から施行される市の公共施設使用料について、一定の減額を行います。今後は登録いただいた市民活動団体には、毎年度、公益的活動等について確認するため、更新の手続きが必要となります。

また、令和6年度よりコミュニティセンター協力団体制度は廃止となりますので、今まで各コミュニティセンターの協力団体であった団体も、市民活動団体としての登録をご検討ください。

なお、市民活動団体への登録および更新の手続きをされない場合は、4月以降の公共施設の減額対象（下表＜公共施設を団体が利用する場合の減免基準＞の5）には該当しませんのでご注意ください。

＜市の公共施設を団体が利用する場合の減免基準＞

区 分	減免の率	
	施設使用料	付属施設等使用料 ^(※)
1. 市の主催または共催によるもの	100%	100%
2. 市が本来行うべき施策や業務を代替または補完する活動であって、市が支援すべきものを行う団体	100%	100%
3. こどもの教育や健全育成に資する活動であって、市が支援すべきものを行う団体	50%	なし
4. 上記のほか、市内の公共的団体等であって市が支援すべきものを行う団体	50%	なし
5. 市に登録のある市民活動登録団体が使用する場合	50%	なし
6. 施設の設置目的等を勘案して特別の事由があると市長が認める場合	市長が認める率	

※施設使用料以外の付属設備、照明、空調または備品等に係る使用料をいいます。

問い合わせ…市民協働室 ☎518-0556、FAX587-5976



アンケート調査ご協力のお願い

子ども・子育て支援事業計画策定のためのアンケート

市では、令和7年度から5年間の子ども・子育て支援事業計画を策定するにあたり、保護者の皆さんのニーズを把握するためアンケート調査を実施します。

子ども・子育て支援事業計画は、市の子育て支援施策の指針となる重要な計画です。調査票がお手元に届きましたら、回答いただきますようご協力をお願いします。

調査対象…就学前児童の保護者、就学児童の保護者各1,000人を無作為抽出した市内2,000世帯

問い合わせ…こども課

☎587-6052、FAX586-2176

図書館アンケート

図書館サービスの改善のため、皆様のご意見をお寄せください。図書館を利用されていない人も、ぜひご意見をお聞かせください。



期 間…12月28日(木)まで

回答方法…次の①②いずれかの方法でご回答ください。

①図書館本館・中主分館で配布するアンケート用紙で回答

②ホームページまたは右の画像を読み取り回答

※オンライン申請システム「スマート申請」を使用しています。



オンライン申請システム「スマート申請」

問い合わせ…野洲図書館 ☎586-0218、FAX587-5976

入札参加資格審査申請(物品・役務)のお知らせ

市が行う物品供給・役務提供に係る競争入札等の参加資格審査の申請を受け付けます。

受付日…種別、地域区分によって指定(1月中旬～2月下旬)

受付方法…郵送のみ

※申請要領(受付期間含む)、申請書等の様式は、市ホームページをご覧ください。

●物品供給・役務提供

対 象…登録を希望される業者

有効年度…令和6・7年度

※建設工事・測量・建設コンサルタントは、令和5年度から、滋賀県での共同受付となっていますので、物品供給・役務提供のみです。

問い合わせ…総務課 ☎587-6038、FAX587-4033

新型コロナウイルスワクチン 接種情報

このお知らせは11月9日現在のものです。今後、国からの通知により変更する場合があります。最新の情報は市ホームページをご覧ください。

新型コロナウイルスワクチン接種は、令和6年3月末に終了します。

接種をご希望の人は、直接個別接種実施医療機関へご予約の上、接種ください。



野洲市の集団接種会場(イオンタウン野洲)での接種は11月25日をもって終了しました。

問い合わせ…ワクチン接種推進室 ☎588-5007、FAX586-3668



市ホームページ

令和6年度 こどもの家(学童保育所)入所申し込みのご案内

令和6年4月以降こどもの家に入所希望の人は、申し込みが必要です。

なお、継続入所の人も申し込みが必要です。

詳細は、各こどもの家、野洲市社会福祉協議会、市こども課に設置および市ホームページに掲載している入所案内をご覧ください。

受付期間…▽窓 口 受 付／12月7日(木)～9日(土) 午前9時～午後6時30分 ※9日は午後5時まで

▽オンライン受付／12月9日(土) 午後5時まで

オンライン申請は受付期間中24時間申請可

受付方法…下記申込受付場所への持参、こども課への郵送、オンライン申請

受付場所…市役所別館1階会議室

※各こどもの家では受け付けできません。



市ホームページ

問い合わせ…こども課 ☎587-6052、FAX586-2176 野洲市社会福祉協議会 ☎589-4683、FAX589-5783

就学援助制度のお知らせ

野洲市立の小・中学校に在籍するか、市内に在住で、滋賀県立または国立大学法人が設置する小・中学校に在籍する児童・生徒のいる世帯で、経済的な理由から就学が困難と認められる場合、学用品費や給食費などの一部が援助される制度があります。この制度の申請は、いつでも受け付けています。

申請手続き…申請書に必要事項を記入の上、各学校または学校教育課（人権センター2階）に提出してください。

世帯状況を把握するため、添付書類が必要な場合があります。

※申請書は、各学校、学校教育課に設置しています。ホームページからもダウンロード可

※申請には、振込口座のわかるものが必要です。（申請者本人の自署以外の場合は印鑑要）

※認定された場合は、申請月の翌月からの援助となります。

問い合わせ…学校教育課 ☎587-6017、FAX587-3835



就学指定校変更および区域外就学のお知らせ

市教育委員会では、市立小・中学校への児童・生徒の就学について通学区域を定め、就学校を指定しています。しかし、特別な事情により指定された就学校への就学が困難な場合、就学する指定校を変更できる制度を設けています。変更が望ましいと判断した場合、一定の期間就学する指定校を変更することが可能です。

なお、許可基準に基づき承認するため、申請をすれば必ずしも認められるわけではありません。

◆指定校変更とは

市に住民登録している児童・生徒が、指定校以外の市立小・中学校へ就学することを許可する制度です。

◆区域外就学とは

市に住民登録している児童・生徒が、市外の小・中学校へ就学する、または市外に住民登録されている児童・生徒が、市立小・中学校へ就学することを許可する制度です。

変更の主な許可事由、手続き、留意事項等、詳細はお問い合わせください。市ホームページにも掲載しています。

なお、新入学時（4月）から就学指定校の変更を希望される場合は、できる限り早くご連絡ください。

※事由により添付書類が必要となります。

申請・問い合わせ…学校教育課 ☎587-6017、FAX587-3835

社会保険料控除のお知らせ

令和5年1月1日～12月31日に支払った国民健康保険税や介護保険料、後期高齢者医療保険料、国民年金保険料は、確定申告等で社会保険料控除として申告できます。

☆☆☆ 国民健康保険税・介護保険料・後期高齢者医療保険料 ☆☆☆

●納付書払いまたは口座振替（普通徴収）の人

令和6年1月下旬に、令和5年1月1日～12月31日に納付された各保険税・料の金額を記載した「社会保険料控除対象額のお知らせ」をお送りします。年末調整等でそれまでに証明書が必要な人は、納税推進課までお問い合わせください。

なお、内容や金額に関することは、各担当課までお問い合わせください。

●年金から天引き（特別徴収）されている人

年金から各保険税・料を天引き（特別徴収）されている人は、各年金保険者（日本年金機構など）から送付される「公的年金等の源泉徴収票」に納付額が記載されていますのでご確認ください。市からはお知らせできません。

「公的年金等の源泉徴収票」については、各年金保険者へお問い合わせください。

※障害年金・遺族年金等非課税年金から各保険税・料を天引きされている人で、証明書が必要な人は、納税推進課までお問い合わせください。

問い合わせ…▽国民健康保険税に関すること

納税推進課 ☎587-6013、FAX587-2439

▽介護保険料に関すること

介護保険課 ☎587-6074、FAX586-2176

▽後期高齢者医療保険料に関すること

保険年金課 ☎587-6081、FAX586-2177



☆☆☆ 国民年金保険料 ☆☆☆

社会保険料控除の適用を受けるためには、年末調整や確定申告の際に「社会保険料（国民年金保険料）控除証明書」または領収証書を添付する必要があります。

日本年金機構からは次のスケジュールで「社会保険料（国民年金保険料）控除証明書」を対象者に発送します。保険料を納付した時期によって、発送時期が異なります。

また、控除証明書は、e-Taxで利用できる電子版の交付も行っており、簡単に確定申告ができる電子版を推奨しています。マイナポータルから「ねんきんネット」にログインし電子送付希望の登録をすると、マイナポータルの「お知らせ」で電子版を受け取ることができます。（電子送付登録者には郵送がされません。）

対象者	送付時期
令和5年1月1日～10月2日に国民年金保険料を納付された人	10月下旬～11月上旬に送付済み
うち、「ねんきんネット」で電子送付希望の登録をした人 ^(※)	10月中旬～下旬に送付済み
令和5年10月3日～12月31日に国民年金保険料を納付された人（上記対象者は除く。）	令和6年2月上旬
うち、「ねんきんネット」で電子送付希望の登録をした人 ^(※)	令和6年1月下旬

(※) 電子送付希望の登録をした人に加え、今年度は、マイナポータルと「ねんきんネット」の連携手続きをしているすべての人に電子送付を行います。ただし、「ねんきんネット」で「電子送付を希望しない」を登録している人には電子送付を行いません。

問い合わせ…草津年金事務所 ☎567-2220

要介護認定等を受けている 65歳以上の皆さんへ

所得申告の「障害者控除対象者認定」のための申請を受け付けています

確定申告等で、身体障害者手帳や療育手帳などの交付を受けている場合は、申告時に障害者手帳等を提示することにより障害者控除を受けることができます。

また、これらの手帳の交付を受けていない人でも、下記の要件に該当すると認められた場合は、障害者控除を受けることができます。この認定には、市への申請が必要です。認定書の交付には、申請日から1週間以上の期間が必要ですので早めに申請してください。

要件…市内在住の要介護認定を受けた65歳以上の人で、次の①～③いずれかに該当する人

- ①知的障害者に準ずる障がいがある人
- ②身体障害者に準ずる障がいがある人
- ③6カ月以上寝たきりの人

申請手続き…介護保険被保険者証を持参し、申請してください。

※申請後、該当者には認定書を郵送します。

※昨年以前に認定書の交付を受けた人で、障がい事由に変更がない人は、すでに交付されている認定書で所得税等の申告ができます。

申請・問い合わせ…介護保険課 ☎587-6074、FAX586-2176



国民健康保険「医療費のお知らせ」を送付します

このお知らせは、確定申告等の医療費控除の医療費の明細書として使用することができますので、医療費控除を受けようとする人は、確定申告まで保管してください。

発行月等…12月、2月の年2回発行します。

	発行月	受診対象月
1回目	12月	1月～10月診療分
2回目	令和6年2月	11月・12月診療分

※発行は発行月の下旬に予定しています。



★確定申告による本通知使用の注意点

- ①2月送付分（11月・12月受診分）の本通知が送付される前に医療費控除の申告をされる場合や、本通知に記載のない対象支出については、別途領収書に基づいて申告してください。（この場合、税務署から該当の領収書の提示または提出を求められる場合がありますので、領収書は確定申告期限から5年間保管する必要があります。）
- ②「自己負担額」と実際にご自身が負担された額が異なる場合や、高額医療費などの支給を受けた場合には、ご自身で額を修正して申告いただく必要があります。

※高額療養費の支給申請で領収書を求められた場合や福祉医療費、各種公費医療の支給申請には、従来どおり領収書の原本が必要です。

問い合わせ…保険年金課 ☎587-6081、FAX586-2177

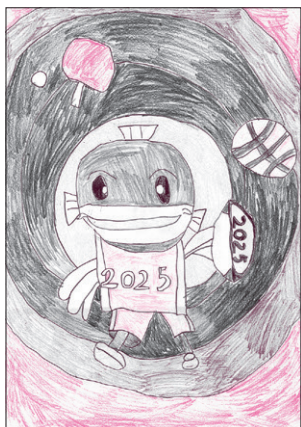
わた SHIGA 輝く国スポ・障スポ オリジナルポスターイラストコンクール入賞者決定!

令和7年に開催される「わたSHIGA輝く国スポ・障スポ」の野洲市オリジナルポスターイラストコンクールの入賞者が決定しました。

今後、入賞された作品を使用した野洲市オリジナルポスターを作成し、大会啓発のため市内施設等に掲示します。

◆小学生の部

<最優秀賞> 篠原小学校2年 猿渡 千華さん



<優秀賞> 北野小学校1年 田中 凱也さん

北野小学校6年 島村 紗萌さん

<佳作> 北野小学校1年 其田 花さん

北野小学校1年 井上 未悠さん

北野小学校2年 井上 和美さん

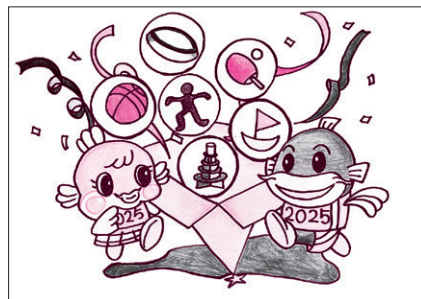
◆中学生の部

<最優秀賞> 野洲中学校2年

園田 回空さん

<優秀賞> 野洲北中学校1年

西澤 里桜さん



◆◆◆ わたSHIGA輝く国スポ・障スポに関連した展示を行います ◆◆◆

展示期間…12月16日(土)～27日(水)

内 容…①野洲市オリジナルポスターイラストコンクール応募作品の展示
上記ポスターコンクールにご応募いただいたすべての作品の展示を行います。

②国スポ・障スポ関連図書特集展示

国スポ・障スポや野洲市開催競技・スポーツに関連する資料や図書の特集展示を行います。

場 所…野洲図書館本館 ①ギャラリー ②入口特集コーナー

入 場 料…無料

問い合わせ…国スポ・障スポ大会推進室 ☎587-8813、FAX587-6961



昨年度の特集展示の様子

第20回 人権尊重と部落解放をめざす「ひと」と「ひと」のつどい開催

日 時…12月9日(土) 午後1時30分～3時30分 (受付/午後1時～)

場 所…人権センター1階ホール 対 象…どなたでも

内 容…▽講演「同和問題から考える人権～すべての人には幸せを追求する権利がある～」

／萩原伸浩さん ((公財) 滋賀県人権センター)

▽質疑応答

※手話通訳、託児が必要な人は、12月4日(月)までにご連絡ください。

問い合わせ…第20回人権尊重と部落解放をめざす「ひと」と「ひと」のつどい実行委員会 (人権施策推進課内)

☎587-6041、FAX518-1860

観覧無料

大河ドラマ「どうする家康」 出演者全身パネル展

どうする家康

大河ドラマ

滋賀県ゆかりの戦国武将
が多数活躍している大河ド
ラマ「どうする家康」出演
者全身パネルや番組紹介パ
ネルの展示を行います。
※撮影自由

主催：NHK大津放送局

日時…12月17日(日)まで ※月曜日休館
午前9時～午後5時
(入館/午後4時30分まで)
場所…歴史民俗博物館(銅鐸博物館)
1階エントランスホール

問い合わせ…歴史民俗博物館
☎587-4410、FAX587-4413



イメージ写真

第51回 三上山初登山大会

新しい年の初日の出を三上山山頂で迎えませんか？

日時…令和6年1月1日(祝) 午前4時45分～(受付)
※雨天中止(御上神社楼門前集合・解散)
対象…どなたでも ※申し込み不要
内容…記念集合写真撮影(500円)、新年の抱負短冊
などの楽しいイベントを予定しています。
また、参加者には参加記念証をお渡しします。
服装…動きやすい服、防寒服、手袋、帽子、リュック、運動靴等
持ち物…懐中電灯、タオル、温かい飲み物、おやつ、
ナイロン敷物、救急用品、筆記用具、雨具、
ティッシュ、ゴミ袋等

参加費…無料

※早朝のため公共交通機関は利用できません。お車で
来場される場合は、コミュニティセンターみかみの
駐車場をご利用ください。
※運営スタッフも募集しています。詳細はお問合わせ
ください。

問い合わせ…生涯学習課

☎587-6053、FAX587-3835

※12月29日以降は、三上山初登山大会

実行委員会・板倉 ☎090-1892-8834

令和6年「野洲市はたちのつどい」開催

日時…令和6年1月8日(祝) 午前10時～10時30分(受付/午前9時20分～)
場所…シライシアター野洲
対象…平成15年4月2日～平成16年4月1日生まれの市内在住者および以前市内に
在住していた人

※市内在住者へは案内ハガキを送付しています。案内ハガキは当日の入場券を兼ねて
います。当日持参できない人は、受け付けで連絡先の記入をお願いします。

※転居し、案内ハガキが届いていない人や何らかの事情で届かなかった人も、受け付
けでお伝えいただければ参加していただけます。

※対象者以外(保護者を含む)の式典への入場は出来ません。

※式典の内容の変更や中止などの最新情報を市ホームページで随時お知らせしますのでご確認ください。

※変更や中止となった場合、予約していた着物にかかるキャンセル料などについては、市で補償できませんので
ご了承ください。

※現在市外在住で、案内ハガキの郵送をご希望の人は、お問い合わせください。

問い合わせ…生涯学習課 ☎587-6053、FAX587-3835、Eメールsyougai@city.yasu.lg.jp



市ホームページ

令和6年6月2日(日)開催

『第16回やすまる広場2024』の実行委員を募集します!

「やすまる広場」は市民がともに手を取りあい市民活動の輪を広げ、その活動を推進していくことを目的に開催している「市民のお祭り」です。

市民みんなで作る「市民のお祭り」に企画、運営で参加し、一緒に「やすまる広場」を盛り上げましょう! 個人・団体は問いません。

申し込み・問い合わせ…

12月20日(水)までに住所・氏名・電話番号を電話、ファクスまたはEメールのいずれかで市民協働室 ☎518-0556、FAX587-5976、Eメールsiminkyoudou@city.yasu.lg.jp



令和6年度農業施策等に関する意見書を市長へ提出しました

農業委員会は10月16日、農業を取り巻く厳しい経営環境に対する財政支援と農業者の高齢化対策および後継者不足の解消に向けた施策を展開されるよう市長に意見書を提出しました。

主な意見内容は以下のとおりです。【要約】

■農業者の経営安定支援

農業経営に与える影響が大きい原油価格、資材価格等の高騰に対して、農業者を支援する市独自の補助金の検討と、国や県に対して支援を要望すること。

■遊休農地対策

国の補助金を活用した圃場基盤整備について、活用を希望する地域に対して積極的な働きかけに努められたい。また新規就農希望者に対して農業委員会と連携した働きかけを行い、遊休農地の解消に取り組まれたい。

■その他（地域計画策定の推進、農業の担い手確保、有害鳥獣等による被害防除対策、農業用施設の保全等）

問い合わせ…農業委員会事務局 ☎587-6007、FAX587-3834

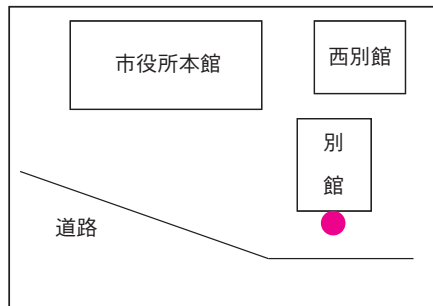


意見書を提出する立入会長（中央）と田中職務代理者（左）

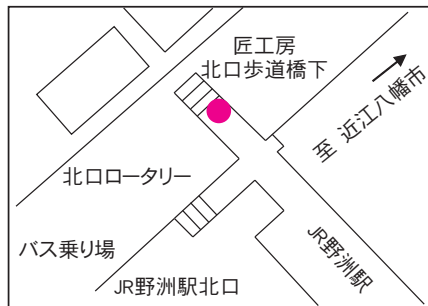
「白ポスト」の設置場所が変わりました

「白ポスト」とは、青少年に有害な図書やDVDを回収し環境を浄化するために野洲市青少年育成市民会議が設置しているポストです。

これまでは、JR野洲駅2階の南口側と北口側に設置していましたが、場所が変わりましたのでお知らせします。



☆野洲駅南口側ポストは市役所別館 通用口横●印の位置に移設しました。

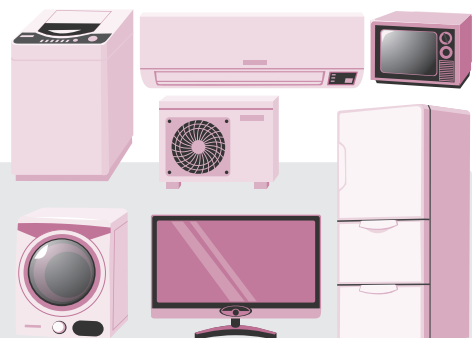


☆野洲駅北口側ポストは、匠工房北口歩道橋下の●印の位置に移設しました。

問い合わせ…生涯学習課 ☎587-6053、FAX587-3835

家電リサイクル対象品はごみ集積所に出せません!

家庭から排出される廃家電4品目(エアコン(フロン入り空気清浄機含む)、テレビ、冷蔵庫・冷凍庫、洗濯機・衣類乾燥機)は、集積所回収、クリーンセンター搬入ができません。



次のいずれかの方法で処分してください。

1. 小売店で引き取ってもらう。
【小売店により引取金額が変わります】
2. 自分で指定引取り所まで運ぶ。
【家電リサイクル料金が必要です】
3. 市に収集運搬を依頼する。(毎月第2水曜を回収日に指定しています)
【家電リサイクル料金と収集運搬料金が必要です】

※パソコン、消火器、自動車・バイクおよびその部品(タイヤ、バッテリーなど)、農機具、薬品、石油類、ボンベ、水銀を含むごみ、危険物等もごみ集積所には出せません。
※詳細は、ごみ分別名人または市ホームページをご覧ください。



市ホームページ

違法な不用品回収業者に注意してください!

家庭から出るごみを収集・運搬・処分するには、廃棄物の処理及び清掃に関する法律に基づく「一般廃棄物処理業の許可」が必要です。不用品回収のチラシが投函されていたり、トラックや空地での回収を呼びかけている業者のうち、無許可で回収をしている違法業者が多数を占めています。

近年、違法業者による不適切な処理が原因で、有害物質の放出による周囲の環境汚染や、火災の発生などが問題になっている上、違法業者の中には後から高額な料金を請求するものや、回収後のごみを不法投棄するものがあり、トラブルとなっています。

廃家電や粗大ごみなどを捨てる時は、無許可の回収業者を利用せず、市が案内する処分方法で処分をしてください。

問い合わせ…環境課 ☎587-6003、FAX587-3834

12月は地球温暖化防止月間です

国では、平成9年12月に開催された気候変動枠組条約第3回締約国会議(COP3)を契機に、翌年から毎年12月を「地球温暖化防止月間」と定め、国民、事業者、行政が一体となって普及啓発に取り組んでいます。

地球温暖化とは、人による化石燃料の大量消費により、大気中の二酸化炭素、メタンなど温室効果ガスの濃度が増加し、地球の平均気温が高くなる現象を言います。

暖房の使用等により、多くの温室効果ガスが排出される時期です。身近なことから環境に優しい暮らしを心がけましょう。

<家庭で取り組めること>

- 暖房の設定温度は20度を目安にする
- 重ね着など、衣類の工夫で温かく過ごす
- 家族が同じ部屋で団らんし、暖房と照明の利用を減らす
- 電気カーペットは必要最低限の部分だけ温める
- 主電源をこまめに切って待機電力を節約する
- 電化製品を省エネタイプに買い替える

省エネを実践すると、CO₂削減のほか、家計の節約にもつながります!

問い合わせ…環境課 ☎587-6003、FAX587-3834

12月3日(日)～9日(土)は障害者週間です

「障害者週間」は、国民の間に広く障がいのある人の福祉についての関心と理解を深めるとともに、障がいのある人が社会、経済、文化その他のあらゆる分野の活動に積極的に参加する意欲を高めることを目的としています。

■事業者にも合理的配慮が義務付けられています。

すべての国民が、障がいの有無に関わらず、相互に人格と個性を尊重し合う共生社会の実現に向け、障がいを理由とする差別の解消を推進することを目的として、障害者差別解消法（正式名称は「障害を理由とする差別の解消の推進に関する法律」）の一部が令和3年5月に改正・可決され、合理的配慮の提供が、民間事業者に対しても法的義務となっています。

合理的配慮の提供とは…

障がいのある人から、社会の中にあるバリアを取り除くために、何らかの対応を必要としているとの意思が伝えられたときに、負担が重すぎない範囲でできる対応をすることです。

◆◆◆ 高齢者・障がい者理解促進研修・啓発事業（虐待防止支援）講演会 ◆◆◆

障がいのある人もない人も安心して暮らすことができる社会をめざし、講演会を開催します。

日時…12月4日(月) 午後1時30分～ 場所…総合防災センター研修室（辻町488）
対象…どなたでも ※申し込み不要 講師…尾崎 史さん（(特非)あさがお理事、社会福祉士）

問い合わせ…障がい者自立支援課（野洲市虐待防止センター）☎587-6169、FAX586-2177

フードドライブにご協力ください！

日本では、年間523万トンもの食品ロス（食べられるのに廃棄される食品）が発生しています。食品ロスの削減は、食料の有効利用や地球温暖化の抑制にもつながります。

フードドライブとは、各家庭で余っている、使いきれない未使用食品を集め、それらをフードバンク団体や地域の福祉施設・団体等に寄贈する活動です。

ご家庭で余っている次のような食品があればご提供ください。

<賞味期限が1カ月以上あり、未開封で生もの以外の食品>

- 穀類（白米、小麦粉など）
- 缶詰（肉、魚、果物など）
- 乾物（パスタ、うどんなど）
- 飲料（お茶、ジュースなど）
- インスタント・レトルト食品
（カレールー、カップ麺など）
- お菓子（クッキー、チョコレートなど）
- 調味料（食用油、醤油、塩、砂糖など）

実施期間…12月8日(金)～15日(金) 各施設の執務時間内
回収場所…環境課、野洲図書館、コミュニティセンター
やす・きたの・ぎおう・しのはら
※なかさと・ひょうずでは随時受け入れ
されています。

問い合わせ…環境課 ☎587-6003、FAX587-3834

税金の納め忘れは ありませんか？

皆さんから納めていただく市税や県税は、福祉・教育など生活を支える身近な行政サービスに使われる大切な財源です。

市町と県では、12月を「ストップ滞納!!強化月間」として、税の公平な負担の観点から、一斉に滞納整理を強化します。もう一度、納め忘れがないかお確かめください。

納付が困難なときは…

納期限内に納付が難しい場合は、納税推進課までご相談ください。その人の事情に応じて納付相談を受け付けています。

県と県内市町では、公平な税負担と税収の確保を図るため「滋賀県地方税務協議会」を設置し、連携・協働して県税と市町税の滞納整理を推進しています！

問い合わせ…▽市税に関すること

納税推進課

☎587-6013、FAX587-2439

▽県税に関すること

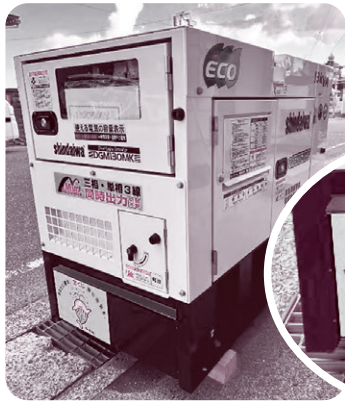
南部県税事務所納税課

☎567-5406、FAX566-0439

(一財) 自治総合センターの助成を受け備品を整備されました

同センターの宝くじの社会貢献広報事業である、宝くじの受託事業収入を財源として実施しているコミュニティ助成事業により、宝くじの助成金で備品を整備されました。これにより更なるコミュニティ活動の活性化が期待されます。

【下町自治会自主防災会】 発電機およびリヤカーを整備されました。



問い合わせ…協働推進課 ☎587-6043、FAX587-4033

市立野洲病院 “あなたのために、大切なひとのために…” 人間ドックで全身の健康をチェックしませんか

市立野洲病院では、健康診断推進期間を設け、皆さんの健康チェックのサポートに努めています。人間ドックを期間限定の費用で受診できますので、ぜひご利用ください。検査は完全予約制です。

期 間…令和6年1月4日(木)～4月30日(火)

対 象…会社や健康保険組合を通さず、個人で申し込みされる人

◆推進期間限定メニュー／人間ドックAコース（基本）

血液検査・尿検査・眼検査・聴力検査・胸部レントゲン・心電図・肺機能
胃部検査・腹部超音波・昼食後医師による結果説明
通常費用 40,700円(税込) → 推進期間のみ 36,630円(税込)
※胃カメラへ変更の場合は2,200円(税込)別途要



◆推進期間限定の費用でオプション検査『膵臓・胆のうMRCP検査』も受けられます！

膵臓・胆のうMRCP検査は、MRI装置で行う胆のうや胆管、膵臓の画像検査です。
膵臓は、『沈黙の臓器』とも呼ばれており、腹部超音波やCT検査ではわからないような膵臓・胆管の異常なども、MRCP検査で確認することができます。
家族に膵がんの人がいる人、糖尿病の人、肥満、喫煙のある人、飲酒をされる人におすすめです。
通常費用 27,500円(税込) → 推進期間のみ 24,750円(税込)
※胃部検査のある人は後日検査となります。
※人間ドックAコース（基本）36,630円(税込)と同時に申し込みが必要です。

◆単独検査コースも推進期間限定の費用で受けられます！

通常は、単独で受けることはできません。

- | | |
|-----------------|-----------------------|
| ●血管年齢検査 2,200円 | ●内臓脂肪測定（CT） 2,200円 |
| ●骨密度検査 3,960円 | ●頸動脈エコー検査 3,850円 |
| ●肺がんCT検査 9,900円 | ●のうKNOW（認知機能検査）1,000円 |

※単独実施手数料1,100円(税込)別途要

※上記推進期間限定メニューに追加可

予約・問い合わせ…市立野洲病院健康管理センター ☎587-4443

12月29日(金)～1月3日(水) 年末年始により市役所は休業となります

戸籍に関する届出（出生届・婚姻届・死亡届など）は、この期間中も受け付けします。

各施設等の休業は次のとおりです。また、コミュニティバス（おのりやす）の運行状況もお知らせします。

※年末年始の休業日のほか、通常の休業日も含んでいます。

※年末年始の野洲クリーンセンターへのごみの搬入は大変混雑することがあります。

（蓮池の里第二処分場は午後のみ受け付けします。）

休業日	27	28	29	30	31	1	2	3	4	5
	(水)	(木)	(金)	(土)	(日)	(祝)	(火)	(水)	(木)	(金)
市民協働室										
健康福祉センター										
地域包括支援センター										
子育て支援センター										
ふれあい教育相談センター										
発達支援センター										
人権センター										
市民交流センター										
野洲クリーンセンター・蓮池の里第二処分場										
蓮池の里多目的公園										
野洲図書館本館・中主分館										
シライシアター野洲・野洲文化小劇場・さざなみホール										
総合体育館・中主 B&G 海洋センター・市民グラウンド										
健康スポーツセンター「サンネス」										
歴史民俗博物館（銅鐸博物館）										
桜生史跡公園										
野洲川歴史公園田園空間センター										
野洲川河川公園										
なかよし交流館										
コミセンやす・しのはら・ひょうず										
コミセンぎおう・きたの・なかさと										
コミセンみかみ ※大規模改修のため閉館中										
コミュニティバス（おのりやす）										

草津栗東守山野洲歯科医師会

年末年始休日救急歯科診療当番表

担当日	医院名	住所	電話番号
12月30日(土)	南草津歯科	草津市野路1丁目13-36	☎ 569-5505
12月31日(日)	上田歯科クリニック	野洲市小篠原1264	☎ 588-2442
1月1日(祝)	浅田歯科医院	栗東市目川1057	☎ 553-6082
1月2日(火)	淡海デンタルクリニック	草津市野村2丁目2-1 ソネット草津102	☎ 598-1810
1月3日(水)	いろは歯科・矯正歯科	守山市大門町111-1	☎ 598-1684

※開院時間はいずれも午前10時～午後4時





けいじばん

※各種事業やイベント等が中止・延期になる場合があります。ホームページ等にて事前にご確認ください。

★ 催し物 ★

国際協会(YIFA) 各種催し

申問 同協会 ☎586-3106、
FAX586-3139
ホームページ▶ 

◆ YIFAクリスマスパーティー

大人向けのクリスマスパーティーを開催します。イギリス風のクリスマス料理やゲームを一緒に楽しみましょう！

D 12月16日(土)午後4時～6時
場 コミセンきたの
ひ ど先着30人
¥ 会員1,500円、非会員2,000円

◆ フランス語入門講座

講師のムートン セバスチャンさんと一緒に基本のフランス語や文化を学びましょう。

D 令和6年1月20日、27日、2月3日、10日、17日、24日いずれも土曜日(全6回)午前10時～11時30分
場 コミセンきたの
ひ どなたでも、先着15人
¥ 会員5,000円、非会員6,000円

◆ 世界料理教室「韓国編」

講師のホン セヒさんによる大人向けの料理教室です。交流会もあります。

D 令和6年1月28日(日)午前10時～午後2時
場 コミセンきたの
ひ ど先着25人
持 エプロン、マスク
¥ 会員800円、非会員1,200円
× ニュー…チャプチェ、トッポギ、ナムル、ホットク

ビッグレイク催し

◆ BUNTAI SPORTS Dream事業
守山ふるさと大使 村田和哉
のサッカー教室

D 12月24日(日)開催予定(詳細未定)
場 野洲川歴史公園サッカー場
内 Jリーガの村田選手に直接サッカーを教えてもらおう！！
ひ 野洲市・守山市内の小学3年生～6年生
¥ 300円/人
申問 12月11日までに同サッカー場 ☎584-3366

※詳細は、電話またはホームページにてご確認ください。
※火曜日、祝日の翌日は休み

ホームページ▶ 

第26回滋賀県看護学会

D 12月7日(木)午後1時30分～4時30分
場 ピアザ淡海
内 ▽講演 「看護の変革は未来を創造する」/福井トシ子さん(前日本看護協会会長)
▽シンポジウム「発信したい『看護の魅力』～専門職として働き続けるために～」
ひ どなたでも
¥ 無料
問 滋賀県看護協会・黒川 ☎564-6468、FAX562-8998

保育士再就職支援研修会・保育補助者研修会

保育士資格をお持ちで現在保育士として就業しておられない人や、これから保育士資格を取得される人に向けて、保育現場への復帰・就職を支援する研修会を開催します。

D 一部・二部/12月6日(水)午前10時～正午、午後1時～3時
三部・四部/12月12日(火)午前10時～正午、午後1時～3時
※いずれかの講座のみの受講も可
※二部は保育補助者を希望する

人向けの研修ですが、保育士資格をお持ちの人も受講可

場 県立男女共同参画センター2階研修室(近江八幡市鷹飼町80-4)
ひ 各講座先着10人(託児先着2人)、県内の保育施設への就職・再就職を希望する人

申問 申し込みフォームまたは滋賀県保育士・保育所支援センター((一社)滋賀県保育協議会内)
☎516-9090、
FAX521-2117

申し込みフォーム▶ 

★ お知らせ★

歳末たすけあい運動

今年も12月1日～31日は歳末たすけあい運動期間です。この運動は、共同募金運動の一環として支援を必要とする人たちが地域で安心して暮らすことができるよう、さまざまな福祉活動を展開しています。

皆さんのご協力をよろしくお願ひします。

問 野洲市共同募金委員会(野洲市社会福祉協議会内)
☎589-4683、FAX589-5783



赤い羽根共同募金

冬のケガや病気を予防しましょう！

ケガや病気の中には、少しの注意や心がけにより防げるものがあります。救急車を呼ばず元気に冬を乗り越えるために、冬に起こりやすいケガや病気の原因・予防法の知識を「予防救急のすすめ」で身につけましょう。

また、診療中の医療機関が分からない場合は「医療ネット滋賀」で情報を調べることができるので、ご活用ください。

問 湖南広域消防局救命救急課

☎552-9922、FAX552-0988



◀ 予防救急のすすめ 

医療ネット滋賀▶ 



野セ…野洲市健康福祉センター 予約…予約が必要です 予不要…予約は不要です
母手…母子健康手帳持参 健手…健康手帳持参 持物…持ち物

母子健康手帳の交付

持物 個人番号がわかるもの、
運転免許証等本人確認
ができるもの

野セ 毎週(月)～(金) 8:30～17:15 (祝日、年末年始は除く)

母子健康手帳交付の際、保健師または助産師が母子保健サービスなどをご紹介し、現在の体調や今後の生活などについて相談に応じます。

※事前に妊娠届出のオンライン申請ができます。母子健康手帳と妊婦健康診査受診券の交付は、健康推進課窓口で行います。



乳幼児健康診査

母手 予不要

●乳児健診 持物 バスタオル、筆記用具

受付 / 13:15～14:15 野セ

対象年(月) 齢	実施日	対象児
4カ月児	12月6日(水)	R5.7.16～8.5生
	12月21日(木)	R5.8.6～20生
10カ月児	12月20日(水)	R5.1.27～2.19生

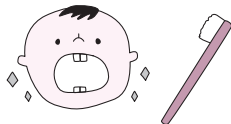
●幼児健診 持物 バスタオル、筆記用具

歯科健診がありますので歯をきれいにしてください。野セ

対象年(月) 齢	実施日	受付	対象児
1歳6カ月児	12月14日(木)	13:15～14:15	R4.5.21～6.9生
2歳6カ月児	12月7日(木)	9:15～	R3.5.12～26生
	12月21日(木)	10:00	R3.5.27～6.17生
3歳6カ月児	12月7日(木)	13:15～14:15	R2.5.10～6.7生

・2歳6カ月児健診にはフッ素塗布がありますので、幼児用歯ブラシを持ってきてください。
・3歳6カ月児健診には視力検査、屈折検査、聴力検査、尿検査(朝一番の尿を未使用の容器に入れ持参)があります。

※対象者には個別通知をしています。
※健診当日、ご自宅で体温測定や体調確認をしてください。発熱(37.5℃以上)や咳、鼻水、下痢、嘔吐などの体調不良がありましたら、健診を延期し、健康推進課までご連絡ください。
※持病がある人や感染に不安がある人など、個室対応等を希望される場合は健診当日までにお申し出ください。



すこやか相談(乳幼児個別相談)

母手 予約

持物 バスタオル

9:30～11:00 野セ

12月6日(水)	「あまりごはんを食べないけど、順調に大きくなっているのかな?」「離乳食がうまくすすまなくて…」「夜なかなか寝なくて…」など育児の困りごとはありませんか? ゆっくり時間をとってお話を伺います。
12月15日(金)	
12月27日(水)	

出産準備教室

母手 予約

持物 筆記用具

10:00～12:00 野セ

12月22日(金)	助産師・保健師から妊娠中の過ごし方や出産準備、赤ちゃんのお風呂の入れ方(沐浴実習)などについて学ぶ教室です。
-----------	--

☆お茶など水分補給できるものをご用意ください。



心とからだの健康相談

予約

あなたにあった心と体の生活習慣改善に向けて、個別で保健師、管理栄養士、精神保健福祉士等が相談を受けます。家族の相談もお受けします。

受付 / 13:30～16:00 野セ

実施日	相談内容
12月1日(金)	<ul style="list-style-type: none"> ・栄養相談、健診後の相談 ・禁煙(卒煙)相談 ・アルコール相談 ・こころの相談 ・大腸がん検診便容器提出および配布
12月8日(金)	
12月15日(金)	
12月22日(金)	



※野洲市健康福祉センターまで来所するのが難しい人や上記日時でご都合が合わない人はご相談ください。

■急患・急病のときの対応について

○こどもの救急

厚生労働省研究班社団法人日本小児科学会が監修しているホームページです。「こども救急」<http://kodomo-qq.jp>

○小児救急電話相談

病院へ行った方が良いか判断に迷った時に看護師のアドバイスを受けることができます。「短縮ダイヤル#8000番(プッシュ回線・携帯電話・公衆電話)」または ☎ 524-7856

【相談日】▽平日・土曜日/午後6時～翌日午前8時

▽日曜日、祝日、年末年始/午前9時～翌日午前8時

○医療ネット滋賀

今、診てもらえる医療機関を探せます。

電話自動音声案内 ☎ 553-3799

パソコン・携帯電話から検索 <http://www.shiga.iryo-navi.jp>

■日曜日や祝日の急診は

○湖南広域休日急病診療所

かぜやじんましん、子どもの軽度の発熱患者など、自力により受診可能な比較的軽い症状の場合は、二次救急・小児救急当番病院ではなく、かかりつけ医(開業医師)か、こちらの診療所を受診してください。

【所在地】栗東市大橋二丁目7番3号

〔済生会滋賀県病院前 ☎ 551-1599〕

【診療日時】日曜日、祝日、年末年始/午前10時～午後10時(受付/午前9時30分～午後9時30分)

【診療科目】主に内科・小児科

※必ず、来院される前に電話で確認してから受診してください。

※患者・医療従事者双方の医療上の安全を守るため、当診療所ではインフルエンザや新型コロナウイルス等感染症の検査は実施していません。

※気象状況等により各種健診等が中止・延期になる場合があります。
予約不要の健診（検診）・事業は、事前にご確認ください。

がん検診



がん検診の詳細についてはこちら▶

予約

◆集団がん検診

日程表	検診の種類		大腸	肺	胃	会場等
	便潜血検査	胸部X線検査 喀痰細胞診 (※一部の人のみ)	便潜血検査	胸部X線検査 1,000円 喀痰細胞診* 700円 ※50歳以上で喫煙指数 が600以上の人のみ (喫煙年数×1日あたり 喫煙本数)	胃部X線 (バリウム)検査	
対象年齢	40歳以上		40歳以上	40歳以上	40歳以上	【受診料免除対象者】 生活保護世帯または住民税非課税世帯の人。(受診日の2週間前までに健康推進課へ申請。申請者と受診者が異なる場合は要印鑑) 【がん検診無料クーポン券】 令和5年4月1日現在、20歳の女性に子宮頸がん検診、40歳の女性に乳がん検診の無料クーポン券を5月末に送付しています。(集団検診での子宮頸がん検診、乳がん検診の実施はありません)
受診料	500円		500円	1,000円	1,000円	
受診間隔	年度に1回					
実施日	性別	受付時間：○8：45～11：00				
12月12日(火)	男性・女性	○	○	○	○	滋賀保健研究センター（永原664）
令和6年1月17日(水)	男性・女性	○	○	○	○	滋賀保健研究センター（永原664）

健康づくり研修会

何歳になっても食事を美味しく食べ続けたいですね。そのためには、歯や口のケアがとても大切になります！口の健康について一緒に学びませんか？

日時…令和6年1月20日(土) 午後2時～3時30分

場所…野洲文化小劇場（小篠原2142）※JR琵琶湖線 野洲駅下車 徒歩3分

対象…どなたでも ※申し込み要

内容…講演「いつまでも美味しく自分の歯で食べるために！」／上船須磨子さん（草津栗東守山野洲歯科医師会 在宅歯科医療連携室 歯科衛生士）

参加費…無料

申し込み・問い合わせ…健康推進課 ☎588-1788、FAX586-3668



詳細はこちら▶

12月1日は世界エイズデーです

世界エイズデー（World AIDS Day：12月1日）は、世界レベルでのエイズのまん延防止と患者・感染者に対する差別・偏見の解消を目的に、WHO（世界保健機関）が1988年に制定したもので、毎年12月1日を中心に、世界各国でエイズに関する啓発活動が行われています。



詳細はこちら▶

■救急診療（12月分）のお知らせ

◎次の当番表は、救急搬送患者および開業医師からの紹介等により、入院等が必要な重症患者等を診療する医療機関です。

◎比較的軽い症状の場合は、かかりつけ医（開業医師）か、湖南広域休日急病診療所を受診ください。

【診療時間】

▽土曜・日曜日、祝日、年末年始／午前9時～翌日午前9時

▽平日／午後6時～翌日午前9時

※必ず、来院される前に電話で確認してから受診してください。

※問い合わせ先（当番病院）

滋賀会滋賀県病院 ☎552-1221 県立総合病院 ☎582-5031

守生会守山市民病院 ☎582-5151 野市立野洲病院 ☎587-1332

淡海医療センター（旧草津総合病院）☎563-8866

近江草津徳洲会病院 ☎567-3610

湖南広域休日急病診療所（左記案内参照）☎551-1599

		12月							★=祝日、振替休日	
		日	月	火	水	木	金	土		
二次救急 内科・外科系							1 済	2 淡		
	3 済	4 野	5 済	6 守	7 淡	8 近	9 済			
	10 淡	11 県	12 済	13 守	14 淡	15 県	16 済			
	17 淡	18 野	19 済	20 守	21 淡	22 済	23 淡			
	24 済	25 県	26 済	27 守	28 淡	★29 近	★30 済			
	★31 淡									
小児科	済生会滋賀県病院 (全日程)									



子育て応援情報!



■子育て支援センター

※状況により事業等を変更させていただく場合があります。
最新情報は市ホームページをご覧ください。各支援センターにお問い合わせください。

★きたの子育て支援センター (きたの保育園内) ☎ 518 - 1866、FAX 587 - 6226

【わくわく遊び】(申し込み不要)

「クリスマスを楽しもう」親子でクリスマスの飾りを作って、楽しい時間を過ごしましょう。材料はこちらで用意します。

【親子サロン】(6組、抽選あり、要申し込み)

▽12月22日(金) 14:00~15:00

対象…2歳児とその保護者

内容…「クリスマス飾りを作ろう」

みんなでおしゃべりしながらクリスマス飾りを作りましょう!材料はこちらで用意します。

持ち物…特にありません。

申し込み…12月15日(金)まで

※申し込み多数の場合は抽選します。抽選結果については、センター来訪時、または電話でご確認ください。

【食事お悩み相談】(申し込み不要)

■子育て広場 (申し込み不要)

0歳からの在宅児(未就園)が親子で自由に遊べます。
月曜~金曜日 9:30~12:00、13:30~16:00

土曜不定期

センター内、園庭で自由に遊べます。

保育園の日程に合わせて、休館になることもあります。

※12月の土曜開放日…2日、9日

年末年始の休み…12月29日(金)~1月3日(水)

1月5日(金)は園内行事のため午前中は閉館しています。

併設の保育園の給食を作っている調理師が個別に相談を承ります。食事のことで聞きたいことや悩みがあれば気軽にご相談ください。

相談は11:00~12:00、14:00~15:00の時間に承ります。

(調理師の空いている時のみ)

■子育て相談 毎週月曜~金曜日 10:00~16:00

電話・個別相談も随時受け付けています。

■ブログやっています

★あやめ子育て支援センター (あやめ保育所ふじ分園構) ☎・FAX 589 - 2928

■ミックスクラブ (申し込み不要)

※テーマや行事に沿った遊びをします。

※対象年齢は設けていませんのでぜひご参加ください。

【クリスマス飾りを作ろう!】

▽12月4日(月)~6日(水) 10:00~16:00

持ち物…のり、ウェットティッシュ

【クリスマス会】(要申し込み)

▽12月8日(金) 10:30~

※受け付けは終了しました。



■フレンド広場 (申し込み不要)

0歳からの在宅児(未就園)が親子で自由に遊べます。
月曜~金曜日 10:00~16:00(ミックスクラブのない時間帯)

年末年始の休み…12月29日(金)~1月4日(木)

【12月の誕生会】

▽12月13日(水) 10:30~

12月生まれの友だちをみんなでお祝いしましょう。

当日参加の12月生まれのお友だちにはお誕生カードをお渡しします。

■子育て相談 毎週月曜~金曜日 10:00~16:00

電話・個別相談も受け付けています。

★野洲市子育て支援センター (健康福祉センター3階) ☎ 518 - 0830、FAX 518 - 0831

■子育て支援講座および催し (要申し込み)

※来所または電話で申し込みください。

※申し込み多数の場合は抽選します。

【リズム遊び】(20組、抽選あり)

▽12月4日(月) 10:30~11:30 (受付/10:00~)

対象…10カ月以上の乳幼児とその保護者

※受け付けは終了しました。

【ミュージック・ケア】(20組、抽選あり)

▽12月11日(月) 10:30~11:30 (受付/10:00~)

対象…1歳4カ月未満の乳幼児とその保護者

申し込み…12月5日(火)まで

抽選確認…12月6日(水)~8日(金)

【12月の誕生会】

▽12月15日(金) 10:30~11:30 (受付/10:00~)

内容…12月生まれ誕生会、お楽しみ、簡単製作

申し込み…12月7日(木)まで

※誕生月にかかわらずどなたでも参加できます。

【ベビーマッサージ】(15組、抽選あり)

▽12月18日(月) 10:30~11:30 (受付/10:15~)

■にこにこ広場 (申し込み不要)

0歳からの在宅児(未就園)が親子で自由に遊べます。
月曜~水曜日・金曜日 9:30~12:00、13:00~16:30

木曜日 9:30~12:00

※講座等で変更になる場合があります。詳しくは「にこにこだより」やホームページでご確認ください。

年末年始の休み…12月28日(木)午後~1月3日(水)

対象…2カ月からハイハイをする前の乳児とその保護者

持ち物…バスタオル、ベビーオイル

申し込み…12月6日(水)~12日(火)

抽選確認…12月13日(水)~15日(金)

1月上旬の予定

【バランスボール】(20組、抽選あり)

▽1月15日(月) 10:30~11:30 (受付/10:00~)

対象…保護者対象ですが、お子さんと一緒に参加していただきます。

申し込み…12月27日(水)~1月9日(火)

抽選確認…1月10日(水)~12日(金)

■子育て相談 毎週月曜~金曜日 9:30~16:30

電話・個別相談も随時受け付けています。



このコーナーは広聴制度「市長への手紙」で寄せられたご意見・ご提案等を掲載しています。

問い合わせ…広報秘書課
☎587-6036、FAX 586-2200

【ご意見】

長い夏休み、子どもだけで留守番をしている家庭が、どれくらいあるか把握していますか？

学童保育料が夏の季節利用料3万円かかるので、利用しない家庭が多いです。子どもだけで在宅中に何かあったら、と胸が痛みます。

通年利用も1カ月1万円かかるので、1、2時間程度したら帰宅する場合には利用しないケースが多いです。無償化や減額で子ども達の安全を確保して頂きたいです。

また、学童保育所のキャパにも限りがあると思うので、子ども達が集まって宿題が出来るような安全な場所があれば良いと思います。

学童保育所を利用せず、徘徊してトラブルに巻き込まれたり、不良化に繋がる事も懸念されます。

まずは実態調査を実施して対策をお願いしたいです。

【回答】

まず学童保育所の保育料につきましては、保護者代表や学識経験者で構成される「野洲市こどもの家持続ある運営を考える委員会」において、適切な運営費負担であるかどうかを検討されています。保護者負担と市税負担が概ね折半される形となるよう、保育料を設定しておりますが、今後も負担割合については必要に応じて検証してまいります。

次に、保育料の無償化や減額につきましては、学童保育所の利用児童が属する世帯の状態や、課税状況により、保育料の2割から10割を減免しており、保育料の負担を減らすことで少しでも多くの方に学童保育所を利用してもらえるよう、制度の整備をしております。

最後に、子どもの放課後の過ごし方等に関する実態調査については、今年度に予定している子ども・子育て支援事業の需要（ニーズ）に関する調査の中であわせて検討したいと考えております。

以上がお答えとなりますが、今後も引き続き子どもたちが安心して過ごせる場所を提供できるよう、努めてまいります。



ものをいかす交換銀行

斡旋対象…市内在住者（古物商は除く）
問い合わせ…環境課 ☎587-6003、FAX 587-3834
受付時間…月曜～金曜日（祝日は除く）午前8時30分～午後5時15分

※12月1日(金)～受付（抽選・先着順）

受付開始時の混雑を解消するため、開始から一定期間内の受け付けを抽選方式で実施します。その後は先着順で受け付けします。

なお、抽選は市職員が実施し、交渉順位を決定します。

【抽選受付期間】 12月1日(金)～6日(水) 午後3時
(抽選日：6日(水) 午後4時～)

【先着受付期間】 12月6日(水) 午後3時～28日(木)

★印は今月号からの掲載分です。

※掲載中の物品は、11月10日現在のものです。

※2月号の掲載依頼は、12月20日(水)まで

(編集の都合により掲載できない場合があります。)

譲ります			
番号	品名	使用状況	希望価格
237	アウトドア食台(150×60cm)	中古	相談
238	ヘアドライヤー(グレー、MHD-1000)	中古	無料
239	子ども用ローチェア(2脚、木製、食食用テーブル付き)	中古	無料
241	電球型蛍光灯 2個入(パルックボール 60型)	未使用	200円
243	手芸用丸棒 4個(直径12cm、木製3、プラ製1)	中古	無料
245	蛍光灯丸形器具(昭和レトロタイプ)	中古	無料
248	ソファー(角の部分のみ、1m四方)	中古	無料
249	電気ストーブ(ダイキン製、高さ70cm)	ほぼ未使用	20,000円
250	二段ベッド(200×100cm、一段のみでも可)	中古	無料
251	子ども用手袋(防水加工、男児用)	中古	無料
253	革靴(紳士用、茶色、25cm)	未使用	相談
254	ドリームハウナー(赤ちゃんを寝かせるイス)	中古	相談
255	ベビーベッド(縦120×横70×高さ100)	中古	相談
256	新生児用体重計	中古	相談
257	チャイルドシート(Combi)	中古	無料
258	三面鏡(イス付き)	中古	無料
260	★つえ	中古	無料
261	★シルバーカー	中古	無料
262	★ランドセル(紺色、多少キズあり)	中古	無料
263	★ごみ箱(開閉ペダル式)	中古	無料
264	★おまる(アンパンマン)	中古	600円
265	★急須	中古	無料
266	★ふた付つぼ(直径20～30cm、複数あり)	中古	無料
267	★つけもの石(取っ手付き、12kg、複数あり)	中古	無料
268	★婦人服(LL、3L、10着)	中古	10着で500円
269	★インクカートリッジ(エプソン、80L、シアン、ライトマゼンタ)	未使用	各300円
270	★犬用おむつ(SSサイズ、小型犬雄用、外袋開封済)	未使用	無料

譲ってください		
番号	品名	希望価格
26	三輪自転車	無料
27	★全自動洗濯機(二層式でも可)	無料
28	★冷蔵庫	無料

※地域の情報サイト「ジモティー」もご活用ください。

市ホームページ▶



毎月第4土曜は 廃食油回収の日

12月23日 午前10時～正午

回収場所：市役所別館横電話ボックス付近 回収物：廃食油、牛乳パック、アルミ缶
問環境課☎ 587-6003、環境基本計画推進会議「エコ資源部会」増村☎ 586-1441



野洲図書館 ☎586-0218・Fax587-5976
URL <https://www.lics-saas.nexs-service.jp/yasu/>

開館時間
本館＝午前10時～午後6時
中主分館＝午前10時～午後5時15分



【問い合わせ】
消費生活センター
☎ 587 - 6063
FAX 586 - 3677

旅行を予約サイトで申込 申込前によく確認を！

【相談事例】

国内の旅行予約サイトで3週間後に出発の3泊4日の国内旅行ツアーを大人3人分で申し込んだ。前日に「一人当たり4万円」という広告を見てブックマークしておき、翌日、その広告サイトから条件を入力し、申し込みを完了した。その後落ち着いて旅行代金を確認すると「一人当たり6万円」に変わっていた。すぐにキャンセルしたがキャンセル料1万円を請求された。確認画面も表示されていたが確認しなかった。すぐにキャンセルしたのだから何とかならないか。

【アドバイス】

旅行予約サイトを通じて予約する場合は、店舗での予約と異なり、対面で詳しく説明を受けることはできません。消費者自身が申し込み前に契約条件や予約内容を十分に確認したうえで申し込む必要があります。解約や申し込んだ内容の変更等に関する条件は、原則契約内容に縛られます。申込完了後に入力ミス等に気付いても、無条件で解約・変更ができるわけではありません。最終確定する前に、名前の綴りやメールアドレスを含め、旅行日程等の予約内容が正確に入力されていることを確認して申し込むようにしましょう。

また、申込時の予約内容が確認できる画面や契約後に送付される予約確認メールは、旅行が終わるまでスクリーンショットや印刷等をして保管しておきましょう。

トラブルに巻き込まれたり、困ったことが起きたら消費生活センターにご相談ください。

■12月の行事

【開催場所／本館】▽おはなしの森／3日(日)、10日(日)、17日(日)午前10時30分～
▽ちっちゃなおはなしの森／14日(木)午前11時～

▽ずくぼんじょ“おはなし”のおはなし会／9日(土)
①午後2時30分～(4、5歳～低学年向け) ②午後3時15分～(中学年～大人向け)

▽クリスマスおはなし会／24日(日)午後2時30分～

【開催場所／中主分館】▽ちっちゃなおはなしの森 in 中主／28日(木)午前11時～

■12月の移動図書館

15日(金)午前10時30分～正午／平和堂アル・プラザ野洲

■令和5年度第3回野洲市図書館協議会のお知らせ

日時…22日(金)午後1時30分～3時30分
場所…野洲図書館本館会議室 ※傍聴可

■12月の休館日

毎週月曜日、7日(木)、29日(金)～1月4日(木)

■新着図書から

『うるさいこの音の全部』
高瀬 隼子／著 文藝春秋

ゲームセンターで働く長井朝陽の日常は、ペンネームで書いた小説が新人賞を受賞してから軋みはじめる。小説と現実の境界があいまいになっていき…。表題作に「明日、ここは静か」を併録。



■その他の新着図書

▼老いてこそ、スマホ▼縄文時代驚異の科学▼何でも言える職場はどっち?▼根っからの悪人っているの?▼恐竜たちが見ていた世界▼ぼくは不眠症。▼現地発おいしい台湾朝・昼・晩▼みんなで描こう!黒板アート▼体育がきらい▼ニッポンのしきたり▼照子と瑠衣▼彼女たち▼夢分けの船▼喫茶おじさん▼陰陽師 烏天狗ノ巻▼トゥモロー・アンド・トゥモロー・アンド・トゥモロー▼やかましい遺産争族▼サインはヒバリ

広告

広告

広告欄 広告の問い合わせは、直接広告主へ。内容に関する一切の責任は、広告主に帰属します。

健康スポーツセンター「サンネス」イベント情報

◆冬休みキッズダンス体験会

日 時…12月23日(土) 午後1時30分～2時15分
 対 象…4歳～小学1年生、15人 ※最低開催人数5人
 参加費…1,000円



◆ZUMBA

日 時…12月10日(日) 午後2時～3時10分
 対 象…16歳以上 ※最低開催人数15人
 参加費…一般2,400円、会員1,500円



問い合わせ…健康スポーツセンター「サンネス」(火曜日は除く)

☎596-5964、FAX596-5965、

ホームページ <https://www.yasu-sports.com>



◀ホームページ

☆2月号の掲載依頼…12月21日(木)(必着)までに広報秘書課
 ☎587-6037、FAX586-2200、Eメールhisyo@city.yasu.lg.jp

まちかど情報 ネット

サークル活動などの会員募集や催し物などの情報コーナーです。

催し物

●クリスマスコンサート

- D**12月17日(日)午後1時30分～(開場/午後1時～)
- 場**野洲図書館本館ホール
- ひ**どなたでも
- 内**チェスナッツによるクリスマスソングメドレー、明日があるさなど
- ¥**無料
- 問**野洲市音楽のあるまちづくり実行委員会主宰・青木 ☎090-3262-5421



●親子で楽しむ「クリスマスミニコンサート」

- お歌、トランペット、チェロ、ファゴットなど0歳から楽しめるクリスマスコンサートです。生演奏でクリスマスを感じましょう♪
- D**12月23日(土)午前10時45分～11時30分(開場/10時30分～)
 - 場**野洲図書館本館ホール
 - ひ**赤ちゃんから小学生までの親子、先着30組

- ¥**1家族500円
- 申**申し込みフォームより申し込みください。
- 問**子育てサークル mama link salon・小林 Eメールmamalinksalon@gmail.com



申し込みフォーム▶

●第44回さらさら寄席

- D**12月23日(土)午後6時30分(開場/午後6時～)
- 場**コミセンきたの
- 内**近江落語会などが出演します。
- ¥**無料 ※入場券要、11月25日(土)からコミセンきたの等で配布
- 問**近江落語会・荒川 ☎090-3466-6629



募集

●野洲なぎなたクラブ会員募集

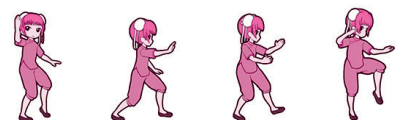
- 日本の伝統武道「なぎなた」を体験してみませんか?初心者大歓迎、楽しくなぎなたを振ってリフレッシュしましょう!
- D**月2回程度 月曜日の午前または午後
 - 場**コミセンきたの大ホール
 - ひ**どなたでも
 - ¥**300円/回

- 持**運動できる服装、靴
※なぎなたは同クラブ用意
- 問**武智 ☎090-5167-2956



●体操クラブ各種会員募集

- 太極拳ストレッチによるフレイルの予防や筋力・体幹を鍛える体操をします。
- D場**①健康徒手体操団みかみ/毎週火曜日 午後1時30分～3時30分・コミセンみかみ
 - ②楽々体操クラブしのはら/原則第一、第三水曜日 午後1時30分～3時30分・コミセンしのはら
 - ひ**先着5人、どなたでも
 - 持**マット、体操ができる服装、靴
 - 問**①12月10日までに同クラブ代表・中村 ☎586-2436
 - ②12月10日までに同クラブ代表・藤本 ☎586-1292
 - 体験日**…①令和6年1月9日、16日 いずれも火曜日
 - ②令和6年1月10日、24日 いずれも水曜日



各種相談

※各相談は無料。祝日は除く。

☑**人権なんでも相談所** 人権擁護委員が相談に応じます。☎12月4日(月)午前10時～正午 陽 人権センター相談室 閏 人権センター ☎587-4533、FAX 518-1860

☑**こころの教育相談** 不登校、いじめなどに関する子どもや保護者の相談。面接・電話相談。予約制。☎毎週月曜～金曜日午前10時15分～午後4時30分 閏 ふれあい教育相談センター ☎587-6925、FAX 587-2004

☑**子育て相談** 電話相談・個人面談。予約制(当日予約可)。☎毎週月曜～金曜日午前9時30分～午後4時30分 閏 野洲市子育て支援センター ☎518-0830

☑**社会福祉協議会の総合相談** ☎毎週月曜～金曜日午前9時～午後5時 閏 同協議会 ☎589-4683、FAX 589-5783

☑**認知症等の介護相談** ☎毎月第3水曜日午後1時30分～3時 陽 野洲市健康福祉センター 閏 野洲市介護者家族の会(事務局社会福祉協議会) ☎589-4683、FAX 589-5783

市

☎587-6063、FAX 586-3677

民生生活相談課 陽 市役所本館市民生活相談課

■**法律相談** 相続・登記・不動産・家庭問題などの法律相談を実施。1人30分以内で予約制。☎1月10日(水)(司法書士)、1月19日(金)(弁護士)、いずれも午後1時～4時

■**しごと・暮らし相談** 仕事・生活のことなど困りごとの相談支援。☎毎週月曜～金曜日午前9時～午後5時※やすワークでは、就職ナビゲーター相談も実施(要予約)

■**消費生活相談** 悪質商法や多重債務問題などの消費生活相談。☎毎週月曜～金曜日午前9時～午後5時

■**行政書士相談** 書類の作成(遺言書、遺産分割協議書、契約書など)についての相談を実施。1人30分以内で予約制。☎1月11日(木)午前10時～正午

■**障害年金相談** 「障害年金」について社会保険労務士が相談を受けます。1人1時間以内で予約制。☎1月12日(金)午後1時～4時

■**行政相談** 行政相談委員が主に国の事務に関するご意見や苦情について相談に応じます。

☎12月19日(火)午前9時30分～正午

今月の納税等

◆市県民税(4期)
◆国民健康保険税(7期)
◆公営住宅使用料(12月分)
納期限(口座振替日)は
12月25日です

★口座振替をご利用の人へ
振替日の残高確認をお願いします。振替不能となった場合は各所管課へ連絡してください。未払いのまま放置されますと督促手数料が発生する場合があります。

市民のうらやま

11月1日現在

人口 50,741人 (前月比 + 2人)
(前年比 - 5人)

(前月比) (前年比)

男 25,428人 (+ 5) (+ 8)

女 25,313人 (- 3) (- 13)

世帯 21,559世帯 (+ 38) (+ 443)

し尿汲取日程

◆汲取予定日に留守になる家庭は隣近所に頼んでおいてください。
◆土曜・日曜日、祝日は休みです。 ◆汲取の申し込み・支払いは、直接業者へ。
◆野洲・三上・北野・祇王・篠原学区については、汲取の必要な場合は予定日の2日ほど前から④の赤い旗を作業員の見える所へ出してしてください。旗が出ていないときは、汲取はできません。

問い合わせ…環境課 ☎587-6003、FAX 587-3834

汲取予定日	行政区および字名	汲取予定日	行政区および字名	汲取予定日	行政区および字名
1・4・5	比留田	1・4	久野部・竹生・北野一丁目	1・4・5	大畑・七間場
7	西河原・吉地	5	富波甲・富波乙・五之里	6・7・8	行畑・野洲
8	乙窪・北比江	7	辻町・上永原	11・12・13	小篠原・桜生・駅前
11・12	比江・松林	11	上町・下町・上屋	14・15・18	市三宅・妙光寺
14	吉川・菖蒲	12	江部・中北・北	19・20・21	三上
18	六条	14	小南・高木	22・25・26	北桜・南櫻
19	井口・堤・安治	18	篠原駅前・長島	27・28	五反田・山田・縄手・樋ノ尻・稻辻・富波南
21・22	須原・野田・五条	19	成橋・街道		
25	虫生・木部・八夫	21	入町・大篠原東町・大篠原西町	【奥村興業】 小篠原 717-1 ☎586-3333、FAX 588-1313 フリーダイヤル ☎0120-424110	
【近江美研】 上屋 123 ☎588-4870、FAX 588-3546		25・26	小堤		
		【近江美研】 ☎、FAX 同左			

SPORTS

野洲市総合体育館 ☎587-3477・Fax587-3276
野洲市中主B&G海洋センター・野洲市市民
グラウンド ☎589-5100・Fax589-5525

- 総合体育館(トレーニング室)からのお知らせ ④園総合体育館
 - 12月16日(土)は、全館貸切(全国中学校駅伝開会式)のためトレーニング室は終日利用できません。
- 受講生募集中! ④園総合体育館
 - ※募集内容はいずれも一般・若干名
 - ジュニアダンス(3年生~6年生) 毎週火曜日 17:30~18:30
- フリースポーツタイム ④園総合体育館
 - 日時...12月1日(金) 19:00~21:00
 - ※中学生以下は保護者同伴要
 - ※詳細はホームページ等でご確認ください。http://yasu-bs.jp
- 受講生募集中! ④園中主B&G海洋センター
 - 太極拳教室 剣コース 毎週木曜日 10:00~11:30 ※一般・15人程度
 - シェイプアップエアロ 毎週金曜日 19:15~20:30 ※一般・1人
 - 12月・年末年始の休館日: 4日(月)、11日(月)、18日(月)、25日(月)、28日(木)~1月4日(木)

総合型地域スポーツクラブ

●YASU ほほえみクラブ 事務局/野洲川河川公園内
事務局/☎587-4280、FAX586-1933(月曜日は休み)
野洲川河川公園/☎586-0800、FAX586-1933(月曜日は休み)

- ◆キッズスポーツ(多種目体験教室) ...12月10日・17日いずれも日曜日 10:00~12:00/場所...祇王小学校体育館/対象...小学1年生~4年生/体験可
- ◆キッズサッカー...12月3日・10日いずれも日曜日 10:00~12:00/場所...野洲川河川公園(ゲートボール場)/対象...小学3年生~6年生/体験可
- ◆スポーツサタデー(スポーツ会場フリー開放) ...12月9日・23日いずれも土曜日 19:00~21:00/場所...祇王小学校体育館/対象...どなたでも/体験可
- ◆ソフトテニススクール...12月23日土曜日 13:00~15:00/場所...野洲川河川公園(テニスコート)/対象...小学4年生以上(中学生は要相談)/体験可

●さざなみスポーツクラブ 事務局/野洲市北部合同庁舎2階
☎・FAX532-4968(火曜~金曜日9:00~17:00、土曜日9:00~12:00)

12月のフリースポーツ

寒くなってきましたが、体を動かしてリフレッシュしましょう。

場 所...中主B&G海洋センター体育館
参加費...会員無料、非会員300円 家族3人以上で800円/家族持ち物...上靴 ※スポーツ用具は同クラブ用意

◆アラカルトスポーツ
日 時...12月6日、13日、20日いずれも水曜日 午前9時~正午

◆サタデースポーツ
日 時...12月9日土曜日 午後7時~9時
※中主中学校体育館も使用可



シライシアター野洲 ☎587-1950 Fax 586-1563

※各公演は、状況により中止・延期になる場合があります。開催の有無については、文化ホールのホームページにて事前にご確認ください。http://yasu-bs.jp
※各公演のチケット発売初日は電話予約のみ(10:00~座席選択不可) 発売日の翌日以降は窓口販売もしています。(座席選択可)

京都フィルハーモニー室内合奏団 懐かしのオールディーズ特集

2024/5/11/土 全席指定 前売2,500円 ※当日500円増

14:00開演(13:30開場) ※未就学児入場不可
市民先行発売 12月15日(金) 一般発売 12月22日(金)
※市民先行発売は購入枚数分の証明要
枚数制限|発売初日1人6枚まで

きかんしゃトーマス ファミリーミュージカル 新ゾー島のたからもの ニア編

2024/2/10/土 全席指定 発売中 一般3,300円

1回目11:30開演(11:00開場) 2回目14:00開演(13:30開場)
※2歳以上有料。2歳未満でも座席が必要な場合は有料。膝上鑑賞1人のみ無料。
家族そろって楽しめる新しいスタイルのミュージカルライブステージです。

やすらぎシネマ23 桜色の風が咲く

2024/1/27/土 全席指定 発売中 前売1,000円 ※当日200円増

1回目10:30上映(10:00開場) 2回目14:00上映(13:30開場)
※未就学児入場不可
《出演》小雪、田中偉登、吉沢悠 他
9歳で失明、18歳で聴力を失いながらも世界ではじめて盲ろう者の大学教授となった東京大学先端科学技術研究センター教授 福島智の生い立ちを描いた実話

京都フィルハーモニー室内合奏団 クリスマスコンサート

12/23/土 全席指定 発売中 大人 2,000円(中学生以上) 子ども1,000円(2歳~小学生) ベア券2,500円(大人+子ども)

14:00開演(13:30開場)
※2歳未満のお子さんは膝上無料(席が必要な場合はチケット要)
0歳から入場可能!家族そろって楽しめるファミリーコンサート!

石川さゆり コンサート 4人の音楽仲間と

12/16/土 全席指定 発売中 一般7,000円

1回目13:00開演(12:15開場) 2回目17:00開演(16:15開場)
※未就学児入場不可

歌声喫茶(野洲文化小劇場)

12/17/日 自由席 発売中 前売1,000円 ※当日200円増

14:30開演(14:00開場) ※未就学児入場不可
お客様からのリクエスト曲をソングライター宮原春彦と佐々木ゆかが演奏します。みんなで一緒に歌いましょう!

■12月・年末年始の休館日: 4日(月)、11日(月)、18日(月)、25日(月)、28日(木)~1月4日(木)



ねんりんピック 将棋で優勝!



ほそかわつとむ
細川努さんが、第35回全国健康福祉祭えひめ大会(ねんりんピック愛顔のえひめ2023)(10月28日～31日開催)の将棋・個人の部で優勝されました。主に60歳以上が参加する同大会へ細川さんは滋賀県代表選手として出場されました。市長に結果報告のため訪問された際には、「良い結果の報告ができて嬉しいです。」と優勝の喜びを語りました。

11月2日 市役所

アーチェリーで全日本優勝!



たなかひろむ
野洲中学校2年生の田中大結さんが、第18回アーチェリー全日本小中学生選手権(8月18日～20日開催)のリカーブ部門中学生30m・18m男子の部で優勝されました。2年前の同大会で初優勝に輝いた頃から中学生の舞台へ準備を進めていた田中さんは、さらに先を見据え「まずはU-18日本代表になります。」と今後の目標を語りました。

11月1日 市役所

子育てしえんフェスティバル in 野洲



滋賀県シルバー人材センター連合会が子育て支援事業の一環として開催され、会場には17市町同センターによる模擬店が開かれました。手作り品の販売、飲食や遊び体験ができるブースが設けられ、訪れた子ども・保護者と高齢者の活発な世代交流が行われました。ステージ企画では和太鼓や吹奏楽演奏があり、大いに賑わいました。

10月28日 さざなみホール

ボート競技で全日本優勝!



みむらまゆ
野洲北中学校3年生の三村真由さんが、第43回全日本中学選手権競漕大会(7月22日・23日開催)の女子シングルスカルの部で優勝されました。放課後には所属クラブの拠点である琵琶湖漕艇場(大津市)へ通い日々練習に励む三村さん。昨年度の同大会では直前のケガにより出場を断念されましたが、この度見事なりベンジを果たしました。

10月19日 市役所

市の情報発信・オンライン手続き

市公式ホームページ

野洲市の公式ホームページです。



市LINE公式アカウント

暮らしに役立つ情報やイベント情報、災害情報などを配信します。



市メール配信サービス

あらかじめ登録したスマホやPCへ気象・災害・不審者情報などを配信します。



各種オンライン申請

証明書の交付請求など、各種申請をオンラインでご利用できます。

