

ススムが進めるまちづくり

現在、日本は少子高齢化が進展しており、大きな社会構造の変化が見込まれる中、今後、災害対応や子育て等において自助や共助の重要性が増してきます。その中で、人やまちを豊かにする市民活動の活性化が、まちを支える大きな柱となることは言うまでもありません。

野洲市では、市民の皆さんの活動を応援するため、市民活動団体への補助事業を実施しています。令和5年度からは、市民活動団体の設立に対する補助に加え、新たにまちづくりに繋がる事業を始める団体への補助を新設しました。

市民活動の活性化は、野洲市全体を明るくするだけでなく、地域のさまざまな課題解決にも繋がると考えています。これにより、市民の皆さん一人ひとりが笑顔となり、市の目標である「笑顔あふれるまち」の実現に繋がるものと確信しています。

皆さんも、地域をますます元気にするために市民活動に参加してみませんか？



野洲市長 栢木 進

応援します！市民活動！市民活動促進補助金

市が定める市民活動団体としての要件を全て満たし、市に登録をしている団体（初期支援型は6カ月以内に登録予定の団体）に「市民活動促進補助金」を交付します。

補助対象等…

| | 初期支援型 | 継続支援型 ※今年度から開始 |
|-------|---|---|
| 対 象 | 設立後3年以内の団体または6カ月以内に市民活動を始める団体で、設立初期の補助を受けたい団体 | 既に活動をされている設立後3年以上の団体で、新たにまちづくりに繋がる事業を始める団体や活動内容を高める団体 |
| 補 助 額 | 補助対象経費に対し上限10万円 ※交付限度は初年度から起算して3年 | 補助対象経費に対し上限15万円 ※交付限度は初年度から起算して2年 |
| 予 算 額 | 60万円 | 60万円 |
| 選考方法 | 書類審査および聞き取り | 書類審査およびプレゼンテーション |

※申請書等は市民協働室（野洲図書館内）に設置します。市ホームページからもダウンロード可

※予算の範囲内で交付します。予算を超えた場合は選考とし、書類審査や聞き取りを行い、別に定める審査基準により審査します。

※食糧費や補助金の趣旨から外れる事業は対象外です。

※詳細は、お問い合わせいただくか、市ホームページをご覧ください。

★ 令和4年度に市民活動団体補助金を交付した団体を一部紹介します ★

○ボランティア・アクティブ・サービス

高齢者や障がい者等の生活支援（買い物等）を、無理のない範囲のボランティア活動により互いに助け合う社会を作ることを目的とする団体です。

○野洲ジェンダー平等を考える会

野洲市におけるジェンダー平等社会の進展を目指して行政と市民とのパートナーシップのもとで調査研究や啓発活動を展開する団体です。

○環境保護団体あちゃはぴ

清掃や地球温暖化に関する親子啓発など、環境保護に関する活動を行うことにより地球温暖化を抑制することを目的とする団体です。



申請・問い合わせ…7月21日(金)までに市民協働室 ☎518-0556、FAX587-5976

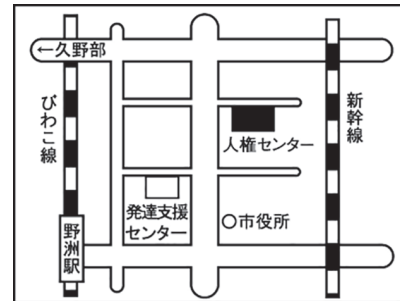
教育委員会が人権センターへ移転します

8月14日より、庁舎事務スペースの確保を目的として、市役所別館に配置している野洲市教育委員会事務所を人権センターに移転します。

なお、移転後も電話・ファクス番号は変更ありません。

<移転の概要>

- 対象部局
教育委員会の一部
(教育総務課、学校教育課、教育研究所、生涯学習課)
- 移転後業務を始める日
8月14日(月)
- 移転先
野洲市人権センター2階(野洲市小篠原1780番地)



問い合わせ…教育総務課 ☎587-6014、FAX587-3835
総務課 ☎587-6038、FAX587-4033

会計年度任用職員（夏季保育補助員）募集！

共通

受験資格…不問（学生可）

- ※保育士資格、幼稚園教諭免許のいずれかがあることが望ましい
- ※学生は、幼稚園教諭または保育士資格の課程を履修中の者に限る



通勤手当…日額150円（片道2km以上10km未満）、日額250円（片道10km以上20km未満）、日額350円（片道20km以上）

持ち物…写真付き履歴書、有資格者は、資格・免許の写し

学生は、学生証の写しまたは在学証明書

※幼稚園免許更新者は、免許更新確認書の写し

※資格・免許の氏名を変更している場合は、戸籍抄本を添付してください。

◆◆◆ 保育所（園）・こども園・幼稚園 ◆◆◆

選考方法…面接（選考日時は後日連絡します。）

申し込み・問い合わせ…こども課 ☎587-6052、FAX586-2176（受付／午前8時30分～午後5時）

※市ホームページからも申し込みできます。



市ホームページ

| 職種・勤務場所 | 募集人数 | 勤務期間・時間 | 報酬 |
|---------------------|------|---|-------------------------------------|
| 保育補助 保育所（園）・こども園 | 5人程度 | 随時～9月30日（月）～（金） 8：30～18：00 [内4～7時間] | 無資格 時給 968円 有資格 時給 1,034円～1,179円 |
| 預かり保育補助員 幼稚園 | 3人程度 | 7月21日～8月31日（月）～（金） 8：30～18：00 [内4～7時間] | 無資格 時給 968円 有資格 時給 1,034円～1,179円 |

※いずれも勤務期間・時間は相談に応じます。（再度の任用の可能性あり）

◆◆◆ 子育て支援センター ◆◆◆

選考方法…面接／7月6日（木） 午後1時～

申し込み・問い合わせ…7月5日（水）午後3時までに子育て支援センター ☎518-0830、FAX518-0831

| 職種・勤務場所 | 募集人数 | 勤務期間・時間 | 報酬 |
|-------------------|------|--|------------------------------|
| 保育補助 子育て支援センター | 1人 | 7月21日～8月31日（月）・（金） 9：15～16：15 （火）～（木） 9：15～12：15 （8月14日（月）・15日（火）・17日（木）は除く） | 無資格 時給 968円 有資格 時給 1,034円 |

新発達支援センター、ふれあい教育相談センター 完成見学会開催のご案内

新発達支援センター、ふれあい教育相談センターの建物完成に伴い見学会を開催します。
新センターの利用開始日は8月1日(火)を予定しています。

日 時…7月22日(土) 午前9時～11時30分

場 所…新発達支援センター、ふれあい教育相談センター
(野洲市小篠原1973-1)

(受付/現センター玄関入口)

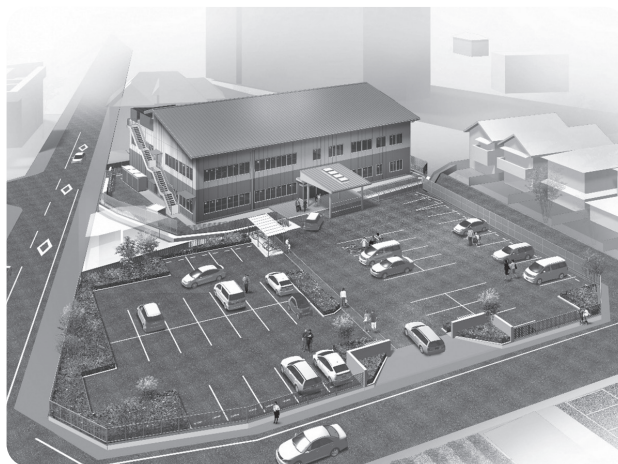
※駐車場は、現センター前駐車場をご利用ください。

持ち物…上靴

※どなたでも見学いただけます。(事前申し込み不要)

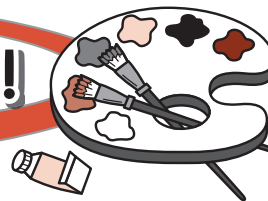
※中止する場合は、市ホームページに掲載します。

問い合わせ…発達支援センター ☎587-0033、
FAX587-2004



完成イメージ図
(全体完成予定は令和6年度)

第19回 野洲市美術展覧会作品募集!



市美術展覧会に出品いただく作品を募集します。

応募資格…県内在住・在勤・在学者 ※中学生以下は除く

部 門…^{ちようそ}絵画、彫塑、工芸、書、写真

応募作品…各部門1点 (自己の創造で制作した未発表のもの)

作品規格…開催要項をご覧ください。

※開催要項は、7月中旬に文化スポーツ振興課、シライシアター野洲、さざなみホール、野洲図書館、
歴史民俗博物館、各コミュニティセンターにて配布予定です。

出 品 料…700円/1点

※高校生または18歳以下無料 (身分証明要)

※過去5回以上の特選受賞者は無料

※作品の搬入 (出品申し込み) は、次の日時に野洲文化小劇場へ

▽9月9日(土)午前10時～午後4時

▽ 10日(日)午前10時～正午

☆☆☆ 美術展覧会開催日程 ☆☆☆

日 時…9月16日(土)～23日(祝) 午前10時～午後4時

※23日は正午まで

場 所…野洲文化小劇場

問い合わせ…文化スポーツ振興課 ☎516-4568、FAX587-3835



市営住宅入居者募集

募集戸数…9戸（入居予定日／9月1日）

申込資格（主なもの）…

次の①～⑥を全て満たす人

- ①市内に3カ月以上住所があるか、市内に6カ月以上勤務している人
- ②税金等を滞納していない人
- ③現に同居している、または同居しようとする親族がある人
- ④入居予定者全員の収入月額合計が原則15万8千円以下の人
- ⑤住宅に困窮している人
- ⑥申込者および同居人が暴力団員^(注)でないこと

(注) 暴力団員とは、暴力団員による不当な行為の防止等に関する法律第2条第6号に規定する暴力団員



募集期間…7月3日(月)～14日(金) 午前8時30分～午後5時（土曜・日曜日は除く） ※持参に限る

募集団地一覧…

| | 団地名 | 号棟 | 階 | 目的 | 構造 | 区分 | 使用料 (令和5年度) | 学校区 | 備考 |
|---|--------|----|---|-----------|-----|------|----------------|-----|----------|
| 1 | 永原第1団地 | 2 | 1 | 老人・身体障がい者 | 3DK | 单身不可 | 23,100円～ | 祇王 | EV無／駐車場有 |
| 2 | 永原第1団地 | 3 | 2 | 一般 | 3DK | 单身不可 | 23,300円～ | 祇王 | EV無／駐車場有 |
| 3 | 永原第1団地 | 3 | 3 | 一般 | 3DK | 单身不可 | 23,300円～ | 祇王 | EV無／駐車場有 |
| 4 | 永原第1団地 | 3 | 3 | 一般 | 2DK | 单身可※ | 19,600円～ | 祇王 | EV無／駐車場有 |
| 5 | 永原第1団地 | 3 | 4 | 一般 | 2DK | 单身可※ | 19,600円～ | 祇王 | EV無／駐車場有 |
| 6 | 新上屋団地 | 1 | 2 | 一般 | 3DK | 单身不可 | 22,800円～ | 祇王 | EV無／駐車場有 |
| 7 | 新上屋団地 | 1 | 3 | 一般 | 2DK | 单身不可 | 20,100円～ | 祇王 | EV無／駐車場有 |
| 8 | 新上屋団地 | 3 | 1 | 老人・身体障がい者 | 2DK | 单身不可 | 20,900円～ | 祇王 | EV有／駐車場有 |
| 9 | 新上屋団地 | 4 | 1 | 老人・身体障がい者 | 2DK | 单身不可 | 21,100円～ | 祇王 | EV有／駐車場有 |

※单身可とは、60歳以上など条件があります。

- 申込書類を審査後、住宅運営委員会で選考します。
- 使用料は、全ての入居者の所得等により決定するため、入居者によって金額が異なります。また、法令等の改正により、毎年変更される可能性があります。
- 駐車場利用の場合、保証金9,000円および3,000円／月の使用料が必要です。
- 別途共益費が必要です。

申し込み・問い合わせ…住宅課 ☎587-6322、FAX586-2176

8・1台帳の申告を！ 「農家台帳申告書」

8月1日を基準日として、農家台帳の申告をお願いします。

なお、申告書は7月下旬に郵送または農業組長を通じて配布します。

農家台帳の申告により、農業者の実態を調査するとともに、軽油の免税証明（耕作証明）などさまざまな証明等の根拠となりますので、内容をご確認の上、提出をお願いします。

問い合わせ…農業委員会事務局 ☎587-6007、FAX587-3834



マイナンバーカードを既にお持ちの人へ

マイナンバーカードを使って住民票等が
取得できるコンビニ交付をご利用ください!

マイナンバーカード（個人番号カード）を使って、全国の主要なコンビニエンスストア等に設置されているマルチコピー機（キオスク端末）で住民票の写しなどの証明書が取得できます。

コンビニ交付を利用することで混雑する窓口にお越しいただかず済むうえ、交付手数料も安くなります。

■利用できる時間

午前6時30分～午後11時（保守点検日を除く）

※各店舗の営業時間内での利用に限ります。

■利用できる主な店舗

（株）平和堂（一部店舗に限る）、セブン-イレブン、ローソン、ファミリーマートなど

■必要なもの

マイナンバーカード

（利用者証明用電子証明書の搭載および4桁の暗証番号の入力が必要です。）

■取得できる証明書と手数料

市役所の窓口より100～150円安い!

| | 種類 | 手数料 | 取得できる人および注意事項 |
|---|-----------|---------|---|
| ① | 住民票の写し | 1通 200円 | カード所有者またはカード所有者と同一世帯の人 ※住民票コードは記載されません。 ※マイナンバーの記載は選択することができます。 |
| ② | 印鑑登録証明書 | 1通 200円 | 野洲市で印鑑登録をしている人 |
| ③ | 戸籍謄本・抄本 | 1通 350円 | 野洲市に住所および本籍がある人でカード所有者またはカード所有者と同一戸籍の人 |
| ④ | 戸籍の附票の写し | 1通 200円 | |
| ⑤ | 所得証明書 | 1通 200円 | 申告などができている人（現年度分のみ） ※被扶養者等で申告などができていない人は市役所窓口のみでの対応となります。 |
| ⑥ | 課税・非課税証明書 | 1通 200円 | |

問い合わせ…▽①～④に関すること

市民課 ☎587-6086、FAX586-3677

▽⑤⑥に関すること

税務課 ☎587-6040、FAX587-2439

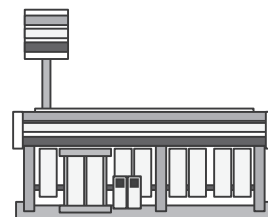
コンビニ交付
一時停止の
お知らせ

7月12日(水)は、システム保守点検のため、コンビニエンスストアにおける各種証明書の交付を一時停止（終日）します。

ご不便をおかけしますが、ご協力をお願いします。

問い合わせ…市民課 ☎587-6086、FAX586-3677

税務課 ☎587-6040、FAX587-2439



申請したマイナンバーカードの受け取りが お済みでない人へ

すでにマイナンバーカードの申請をされた人で、受け取りができていない人は、ご自宅に送付しています交付案内通知をご確認の上、市民課までお越しください。(事前に電話またはインターネットで予約をお願いします。)

▽電話予約 ☎587-6011 (予約専用)

▽インターネットでの予約

<https://www.city.yasu.lg.jp/soshiki/shimin/mynumber/1672055081664.html>

野洲市 マイナンバーカード予約 **検索**



予約はこちら

また、これからマイナンバーカードを申請したい人向けに、市民課でマイナンバーカードの申請に必要な顔写真の撮影(無料)と申請補助サービスをしています。

▽サービス時間/月曜～金曜日(祝日は除く)

午前9時30分～11時30分、午後2時～4時

※マイナンバーカードの申請は、郵便、スマートフォン、パソコンやまちなかの証明写真機でも可能です。

詳細は公式サイトをご覧ください。

マイナンバーカード 申請 **検索**

現在、上限20,000円分のマイナポイントがもらえる「マイナポイント事業(*)」が実施されています。令和5年2月末までにマイナンバーカードの申請を行った人については、同年9月末までのマイナポイントの申し込みおよびキャッシュレス決済サービスのご利用等によってマイナポイントをもらうことができます。(決済サービスによって申込受付期限が異なります。詳細は各社HPまたはマイナポイントHPをご確認ください。)

マイナポイントの取得をお考えの人は、お忘れなく早めの手続きをお願いします。

※マイナポイント事業とは、国が実施している消費活性化(キャッシュレス決済の推進)、マイナンバーカードの普及促進等を目的とした事業です。事業の詳細は専用サイトをご覧ください。

<https://mynumbercard.point.soumu.go.jp>

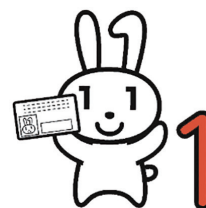
マイナポイント事業サイト **検索**

問い合わせ…▽マイナンバーカードに関すること

市民課 ☎587-6086、FAX586-3677

▽マイナポイント事業に関すること

総務課 ☎587-6038、FAX587-4033



わた SHIGA 輝く国スポ・障スポ

野洲市オリジナルポスターイラストコンクールを開催します!

令和7年に開催する「わたSHIGA輝く国スポ・障スポ」の野洲市オリジナルポスターに使用するイラストを募集します。

最優秀作品には、5,000円分の図書カードと賞状を進呈するほか、応募者全員に参加賞として、わたSHIGA輝く国スポ・障スポ関連グッズをプレゼントしますので、ぜひご応募ください。

募集部門…小学生の部、中学生の部

募集期間…9月15日(金)まで

※詳細は、市ホームページをご覧ください。

問い合わせ…国スポ・障スポ大会推進室 ☎587-8813、FAX587-3835



市ホームページ

野洲市LINE公式アカウントの友だち追加をお願いします

市公式アカウントでは、イベント情報や暮らしに役立つ市政情報を配信しています。ぜひご利用ください。

注意！受信設定をしないと配信情報を受け取ることができません！

友だち追加方法…LINEアプリを起動し、右の画像を読み取るか、LINEアプリ内「公式アカウント」から「野洲市」と検索し、友だち追加をしてください。



友だち追加はこちら

受信設定方法…①友だち追加直後、トーク画面に届く案内に従い、「野洲市メール配信サービス」へアクセスしてください。

②受け取りたい情報の配信カテゴリを選択し、登録してください。



★過去に友だち追加をした人で、新たに市政情報を受信したい場合（設定確認含む）は…

LINEのトーク画面上に何か文字を入力・送信（例：「あ」と入力し、送信）し、直後に返信されるURLリンクから「野洲市メール配信サービス」へアクセスし、設定変更してください。

問い合わせ…広報秘書課 ☎587-6037、FAX 586-2200

市有地を売却します！

売却方法…競争入札（売買予定価格以上で最高価格による有効な入札書を提出した者を買主【落札者】として決定）

入札参加資格…個人または法人で農地取得資格のある人

入札日時・場所…8月22日(火)午前10時～／市役所本館2階第5会議室

申込書類…総務課にて配布します。

※市ホームページからダウンロード可

申し込み・問い合わせ…7月18日(火)～31日(月)までに総務課 ☎587-6038、

FAX 587-4033

(受付／午前8時30分～午後5時15分 土曜・日曜日は除く)



現況写真

| 番号 | 物件 | 面積 | 地目 | 用途 | 売買予定価格 (最低売払価格) |
|----|---------------|--------|----|-----------------------|--------------------|
| 1 | 比留田字能泉坊3383番3 | 1,116㎡ | 田 | 市街化調整区域 (農用地区域内農地) | 166,000円 |

※購入後、落札者が畦畔や取水口・排水口を設置し農地として利用すること等の条件があります。詳細は市ホームページをご覧ください。

後期高齢者医療制度のお知らせ

◎新しい保険証を7月中に簡易書留郵便で送付します。

- 8月1日～令和6年7月31日の間、使える保険証を送付します。
- 令和6年7月31日まで使える保険証の色は、薄橙色(びわ色)です。
- 令和4年中の所得をもとに、負担割合が決定されます。8月からの負担割合は7月中に届く保険証券面でご確認ください。

■令和5年度の保険料の額を7月中にお知らせします。

- 世帯の所得に応じて均等割額が軽減されます。令和5年度の軽減の基準と割合は次のとおりです。

| 対象者の所得要件 (世帯主および世帯の被保険者全員の 軽減判定所得の合計額) | 均等割額の 軽減割合 |
|--|---------------|
| 43万円+10万円×(年金・給与所得者の数 ^(注) -1)以下 | 7割 |
| 43万円+(29万円×世帯の被保険者数)+ 10万円×(年金・給与所得者の数 ^(注) -1)以下 | 5割 |
| 43万円+(53万5千円×世帯の被保険者数)+ 10万円×(年金・給与所得者の数 ^(注) -1)以下 | 2割 |

(注) 前年中の給与収入が55万円を超える、または公的年金等収入が65歳未満で60万円、65歳以上で125万円を超える人が該当します。

■「限度額適用・標準負担額減額認定証」「限度額適用認定証」を更新します。

- 7月31日まで有効の限度額証をお持ちの人で、8月以降も該当する人には、新しい保険証に同封して郵送します。(申請手続きは不要です。)

問い合わせ…市保険年金課 ☎587-6081、FAX586-2177

滋賀県後期高齢者医療広域連合 ☎522-3013

交付年月日 令和 5年 8月 1日

後期高齢者医療被保険者証

有効期限 令和 6年 7月 31日

被保険者番号 01234567

住所 大津市京町四丁目3番28号

氏名 広域 太郎

性別 男 一部負担金の割合

生年月日 昭和 8年 4月 1日 ○割

資格取得年月日 平成 20年 4月 1日

発効期日 平成 20年 4月 1日

被保険者番号 3:9:2:5:2:0:1:0

被保険者名 滋賀県後期高齢者医療広域連合 印

↑山折り(表面)↑

| | |
|---------|-------------------|
| 氏名 | コウイキ タロウ 広域 太郎 |
| 被保険者番号 | 01234567 |
| 一部負担金割合 | ○割 |
| 有効期限 | 令和 6年 7月 31日 |

国民健康保険被保険者証(保険証)を更新します

8月1日から有効の新しい「国民健康保険被保険者証(保険証)」を7月中に簡易書留郵便^(注)で世帯主へ送付します。新しい保険証の色は桃色です。

配達時に不在等で受け取れなかった場合には不在連絡票が配られますので、郵便局に再配達を依頼するか、郵便局の窓口で受け取ってください。郵便局で受け取りの場合は、不在連絡票、印鑑、本人確認の証明資料(運転免許証など)が必要となります。

郵便局での保管期間が過ぎた保険証は、保険年金課で保管しますので、保険証の受け渡しについてはご連絡ください。

(注) 簡易書留郵便は、郵便局の配達員が自宅に伺い、直接手渡りする配達方法です。

★新しい保険証の有効期間は、8月1日～令和6年7月31日まで

年度途中で75歳に到達する人は、誕生日から後期高齢者医療保険に移行するため、上記の有効期限とは異なります。

- ◆ 現在お持ちの保険証(紫色)は、8月1日以降ご自身で適切に廃棄してください。
- ◆ 保険年金課では、ビニールケース・ジェネリック薬品お願いシールをお渡ししています。
- ◆ 70歳～74歳の人の保険証は、1枚で「健康保険証」と「高齢受給者証(一部負担金の割合を示すもの)」の2つの役割を果たすものとなります。

問い合わせ…保険年金課 ☎587-6081、FAX586-2177