

平成30年度

予算資料



滋賀県野洲市

平成 30 年度 会計別予算（案）総括表

(単位:千円, %)

区 分	平成30年度 当初予算額(案) A	平成29年度 当初予算額 B	増減額 A-B	増減率 (A-B)/B
一 般 会 計	20,075,000	19,872,465	202,535	1.0
特 別 会 計	13,033,281	11,697,363	1,335,918	11.4
国民健康保険事業	4,863,974	5,712,133	△ 848,159	△ 14.8
後期高齢者医療	563,694	517,970	45,724	8.8
介護保険事業	4,222,988	3,979,557	243,431	6.1
地域医療振興資金貸付事業	74,500	74,500	0	0.0
墓地公園事業	46,177	27,316	18,861	69.0
基幹水利施設管理事業	16,644	13,878	2,766	19.9
工業団地等整備事業	3,121,687	1,152,087	1,969,600	171.0
土地取得	123,617	219,922	△ 96,305	△ 43.8
合計(一般+特別会計)	33,108,281	31,569,828	1,538,453	4.9
水道事業会計	1,846,846	1,290,350	556,496	43.1
収益的支出	922,990	924,185	△ 1,195	△ 0.1
資本的支出	923,856	366,165	557,691	152.3
下水道事業会計	3,248,606	2,968,360	280,246	9.4
収益的支出	1,818,534	1,786,704	31,830	1.8
資本的支出	1,430,072	1,181,656	248,416	21.0
病院事業会計	260,437	0	260,437	皆増
収益的支出	5,844	0	5,844	皆増
資本的支出	254,593	0	254,593	皆増
総合計	38,464,170	35,828,538	2,635,632	7.4

1. 予算規模

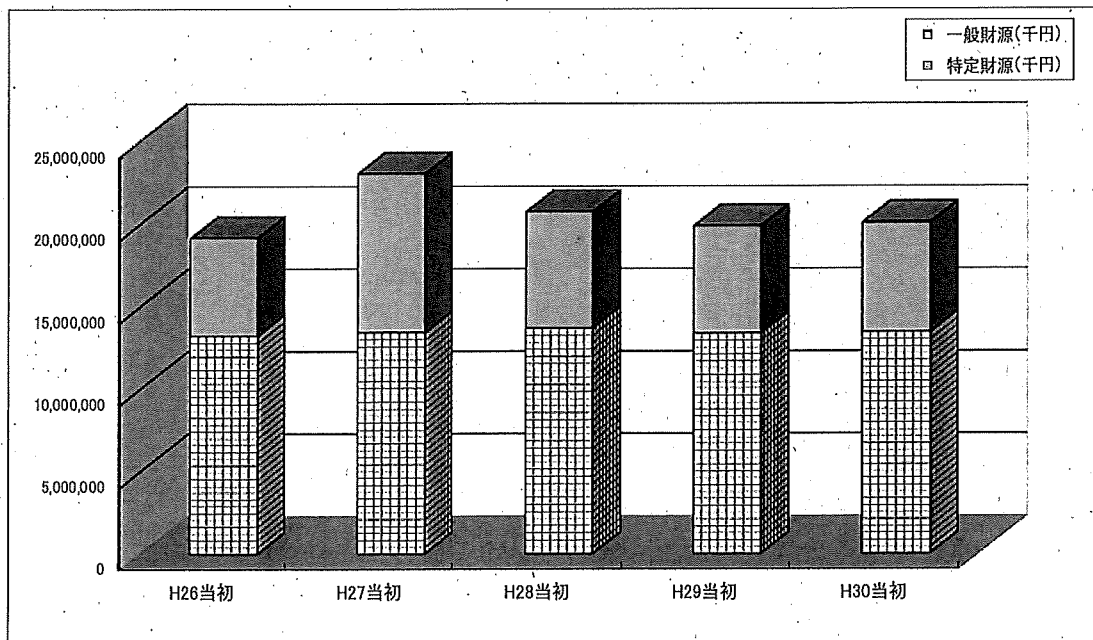
平成30年度の一般会計の予算規模は、200億7,500万円となり、前年度当初予算比で2億253万5千円(1.0%)の増となりました。これに8つの特別会計と3つの企業会計をあわせた総合計は、384億6,417万円(前年度比26億3,563万2千円、7.4%の増)となりました。

【予算規模の状況】

(単位:千円)

		歳入総額	歳出総額
平成30年度当初予算(案)額	(A)	20,075,000	20,075,000
平成30年度当初要求額	(B)	18,321,246	20,878,571
平成29年度当初予算額	(C)	19,872,465	19,872,465
増減額	(A)-(B)	1,753,754	△ 803,571
	(A)-(C)	202,535	202,535
増減率(%)	(A-B)/B	9.6	△ 3.8
	(A-C)/C	1.0	1.0

当初予算規模の推移



	H26当初	H27当初	H28当初	H29当初	H30当初
予算額(千円)	19,160,000	23,050,000	20,730,000	19,872,465	20,075,000
一般財源(千円)	13,219,279	13,414,128	13,686,390	13,363,111	13,423,182
特定財源(千円)	5,940,721	9,635,872	7,043,610	6,509,354	6,651,818
一般財源比率(%)	69.0	58.2	66.0	67.2	66.9

2. 一般会計の概要

(1) 歳入の状況

- 市税では、景気の動向や前年度実績を考慮した結果、個人市民税と法人市民税を増収と見込み、前年度当初予算比 0.8 億円増の 82.4 億円を見積もっています。
- 地方譲与税、県税交付金等では、国が示す地方財政計画を参考に見積もっています。普通交付税は、合併算定替の段階的な縮減がある他、法人市民税の増収による基準財政収入額の増額見込みの影響もあり、全体では 0.8 億円減の 18.4 億円を見積もっています。また、地方消費税交付金は、前年度当初予算比 0.9 億円増の 9.1 億円を見積もっています。
- 国庫支出金では、臨時福祉給付金給付事業費補助金の終了により、前年度当初予算比 1.0 億円減となっています。また、障がいサービス等給付費の増加見込みにより障害者自立支援費負担金を前年度当初予算比 0.3 億円増の 4.6 億円を見積もっている他、保育園入所者の増加見込みから、保育所運営費負担金を前年度当初予算比 0.4 億円増の 2.8 億円で見積もっています。また、土木費補助において、駅前整備と道路工事などの対象事業費の減少から前年度対比 1.0 億円減の 1.5 億円で計上しています。
- 県支出金では、障がいサービス等給付費の増加見込みから、障害者自立支援費負担金を前年度当初予算比 0.1 億円増の 2.3 億円を見積もっています。また、滋賀県知事選挙費委託金を 0.2 億円、滋賀県議会議員選挙費委託金を 0.1 億円計上しています。
- 繰入金では、地方交付税及び振替財源である臨時財政対策債の減額見込み等に対応する財源として、財政調整基金からの繰入を前年度当初予算比 2.8 億円増の 9.8 億円としています。また、その他の特定目的基金については、それぞれの基金の目的に沿って活用することとし、地域振興基金繰入金は、前年度当初予算比 0.2 億円減の 3.3 億円を繰り入れています。
- 市債では、合併特例債を（仮称）三上こども園整備事業に 5.1 億円を充て、臨時財政対策債は、前年度当初予算比 3.5 億円減の 5.5 億円を見込んでいます。旧クリーンセンター施設解体完了による 2.7 億円の減などにより、全体では前年度当初予算比 2.4 億円の減額で 15.2 億円を計上しています。

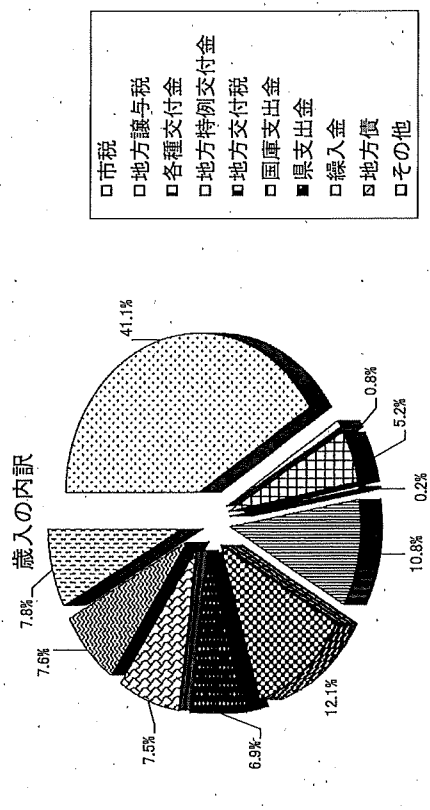
平成30年度 一般会計 当初予算(案) 【歳入】比較表

(単位:千円)

	平成30年度		前年度対比		平成29年度		主な増減理由
	当初予算額 (案)	構成比 (%)	増減額	増減率 (%)	当初予算額	構成比 (%)	
市税	8,243,984	41.1	79,969	1.0	8,164,015	41.1	
うち個人市民税	2,854,016	14.2	58,722	2.1	2,795,294	14.1	
うち法人市民税	985,385	4.9	74,141	8.1	911,244	4.6	現年課税:法人税割 740,256 → 810,538(70,282)
うち固定資産税	3,990,036	19.9	△ 32,278	△ 0.8	4,022,314	20.2	現年課税: 土地 1,150,408 → 1,154,202(3,794) 家屋 1,684,180 → 1,642,224(△41,956) 償却資産 1,150,522 → 1,154,117(3,595)
地方譲与税	150,000	0.8	9,000	6.4	141,000	0.7	
県税交付金等	1,046,000	5.2	100,000	10.6	946,000	4.8	地方消費税交付金 816,000 → 912,000(96,000)
地方特例交付金	49,000	0.2	6,000	14.0	43,000	0.2	
地方交付税	2,158,000	10.8	△ 86,000	△ 3.8	2,244,000	11.3	普通交付税 1,924,000 → 1,838,000(△86,000) 特別交付税 320,000 → 320,000(0)
国庫支出金	2,435,932	12.1	△ 90,202	△ 3.6	2,526,134	12.7	障害者自立支援費負担金 426,609 → 465,754(39,145) 障害児施設給付費等負担金 82,686 → 103,995(21,309) 児童手当交付金 658,579 → 673,588(15,009) 保育所運営費負担金 244,210 → 286,053(41,843) 臨時福祉給付金給付事業費補助金 97,500 → 0(皆減) 子ども・子育て支援交付金 94,099 → 111,219(17,120) 保育対策総合支援事業費補助金 9,322 → 3,117(△6,205) 循環型社会形成推進交付金 138 → 138(0) 社会資本整備総合交付金 246,558 → 151,044(△95,514)
県支出金	1,382,020	6.9	109,971	8.6	1,272,049	6.4	国民健康保険基盤安定負担金 128,609 → 116,274(△12,335) 障害者自立支援費負担金 213,304 → 232,877(19,573) 障害児施設給付費等負担金 41,343 → 51,997(10,654) 保育所運営費負担金 122,105 → 143,026(20,921) 福祉医療費補助金 97,641 → 99,827(2,186) 地域子育て支援事業費補助金 94,099 → 111,219(17,120) 担い手農地集積促進事業費補助金 5,030 → 5,030(0) 経営体育成支援事業費補助金 16,494 → 16,495(1)

(単位:千円)

	平成30年度			平成29年度		主な増減理由	
	当初予算額 (案)	前年度対比		当初予算額	構成比 (%)		
		増減額	増減率 (%)				
繰入金	1,515,231	7.5	258,049	20.5	1,257,182	6.3	財政調整基金繰入金 694,951 → 980,000 (285,049) 減債基金繰入金 30,000 → 30,000 (0) 公共施設等整備基金繰入金 100,000 → 100,000 (0) 地域振興基金繰入金 354,000 → 327,000 (△27,000) 地域医療特別会計繰入金 74,500 → 74,500 (0)
地方債	1,522,200	7.6	△ 239,200	△ 13.6	1,761,400	8.9	ごみ処理施設整備事業債 38,800 → 0 (皆減) 野洲駅周辺都市基盤整備事業債 113,300 → 69,100 (△44,200) 小学校施設整備事業債 0 → 48,600 (皆増) 中学校施設整備事業債 28,700 → 42,800 (14,100) 公共施設等適正管理推進事業債 0 → 57,800 (皆増)
うち合併特例債	514,400	2.6	44,400	9.4	470,000	2.4	(仮称)三上こども園整備事業 60,100 → 514,400 (454,300) クリーセンター—余熱利用施設整備事業 265,600 → 0 (皆減)
うち臨時財政対策債	552,000	2.7	△ 348,000	△ 38.7	900,000	4.5	
その他	1,572,633	7.8	54,948	3.6	1,517,685	7.6	私立保育所保護者負担金 190,185 → 184,647 (△5,538) 保育所使用料 156,317 → 174,918 (18,601) 学童保育所使用料 76,085 → 82,763 (6,678) 幼稚園使用料 66,863 → 62,094 (△4,769) ごみ収集手数料 106,055 → 101,098 (△4,957) 介護予防支援サービス費 10,822 → 14,275 (3,453) 地域海洋センター—修繕助成金 11,617 → 0 (皆減)
歳入合計	20,075,000	100.0	202,535	1.0	19,872,465	100.0	
うち一般財源	13,423,182	66.9	60,071	0.4	13,363,111	67.2	



(2) 歳出の状況

- 人件費では、嘱託職員等の雇用拡大予定から前年度当初予算比で0.6億円の増となり、歳出全体の約2割を占めています。
- 扶助費では、障がい者給付費等の増加が見込まれることから、障がい者自立支援給付費等が前年度当初予算比1.2億円増の11.4億円となっています。また、民間保育園の入園者数の増加が見込まれることから、保育園委託料が前年度当初予算比0.7億円増の8.2億円となっています。全体として、前年度当初予算比1.2億円の増となり、歳出全体の約2割を占めています。
- 公債費では、償還が終了する事業も増加していますが、クリーンセンター施設の元金償還の開始などで長期債元金は前年度当初予算比1.1億円の増となっています。長期債利子は借入額の減少と低金利により、前年度当初予算比0.4億円の減となっています。
- 物件費では、前年度当初予算比0.2億円増の37.9億円を計上しています。そのうち、予防接種等委託では1.6億円、クリーンセンター長期包括運営委託料として3.4億円を計上しています。
- 補助費等では、平成29年度より公営企業会計へ移行した下水道事業会計へ負担金4.2億円以外に、運営資金等として補助金1.1億円を計上しています。また、湖南広域行政組合（消防事業）負担金として5.7億円を計上しています。
- 投資的経費では、前年度より取り組んでいる（仮称）三上こども園の本体建築工事に5.2億円を計上し平成31年4月開園に向けて事業を進めるほか、歩行者等の安全対策工事などを行う野洲駅北口駅前周辺整備工事に1.6億円を計上しています。また、老朽化した中主小学校校舎の改修設計に0.7億円、将来の生徒増に対応するため野洲北中学校校舎の増築設計に0.6億円を計上しています。
- その他として、介護保険給付費の伸びが見込まれることから、介護保険事業特別会計への繰出金を前年度当初予算比0.2億円増の6.2億円を計上しています。また、病院事業会計には、運営資金等として出資金0.7億円、貸付金0.5億円を計上しています。また、工業団地等整備事業特別会計繰出金については、償還計画に基づき、前年度同額の0.3億円を計上しています。

平成30年度 一般会計 当初予算 (案) 【歳出】性質別比較表

(単位:千円, %)

区分	平成30年度		平成29年度		比較		備考 (主な増減理由)
	当初予算額 (A)	構成比	当初予算額 (B)	構成比	増減額 (A-B)	増減率	
義務的経費	10,488,194	52.1	10,233,633	51.5	254,561	2.5	
人件費	3,966,683	19.8	3,906,261	19.7	60,422	1.5	一般職員給 1,563,265→1,562,668(△597) 嘱託職員等報酬 504,181→538,389(34,208)
内 助 費	4,009,909	19.8	3,890,007	19.6	119,902	3.1	障がい者自立支援介護給付費等 1,020,779→1,141,847(121,068) 福祉医療費 341,000→344,038(3,038) 児童手当 940,300→961,240(20,940) 民間保育所保育費 754,449→823,488(69,039)
公債費	2,511,602	12.5	2,437,365	12.2	74,237	3.0	長期債元金 2,195,920→2,310,000(114,080) 長期債利子 235,045→195,202(△39,843)
一般行政経費	6,052,613	30.2	6,109,961	30.7	△ 57,348	△ 0.9	
内 物 件 費	3,793,858	18.9	3,766,924	18.9	26,934	0.7	予防接種等委託料 158,168→166,918(8,750) クリーンセンター管理委託 336,365→337,977(1,612) 特別支援教員等賃金 68,891→73,761(4,870)
内 維 持 補 修 費	70,430	0.4	65,272	0.3	5,158	7.9	総合体育館 900→1,967(1,067) 給食センター 9,169→5,084(△4,085)
内 補 助 費 等	2,188,325	10.9	2,277,765	11.5	△ 89,440	△ 3.9	下水道事業会計(下水道員担金) 517,972→423,969(△94,003) 下水道事業会計(下水道補助金) 128,433→108,904(△19,529) 湖南広域行政組合(消防事業)負担金 547,439→574,286(26,847)
投資的経費	1,689,524	8.4	1,820,148	9.2	△ 130,624	△ 7.2	こども園整備事業 37,370→524,537(487,167) 新クリーンセンター整備事業 279,666→0(皆減) 道路維持工事 118,324→73,212(△45,112) 野洲駅北口駅前周辺整備工事 262,356→165,526(△96,830) 博物館取壊整備事業 119,066→0(皆減) 中主小学校校舎改修事業 0→68,580(皆増) 野洲北中学校校舎増築事業 0→56,268(皆増)
その他	1,834,669	9.2	1,698,723	8.5	135,946	8.0	
投資金・出資金	158,466	0.8	66,857	0.3	91,609	137.0	下水道事業会計出資金 66,857→91,727(24,870) 病院事業会計出資金 0→66,739(皆増)
貸付金	56,000	0.3	1,300	0.0	54,700	4,207.7	小口簡易資金預託金 1,300→1,000(△300) 病院事業会計貸付金 0→55,000(皆増)
積立金	4,708	0.0	4,125	0.0	583	14.1	財政調整基金積立金 945→835(△110) まちづくり基金 3,001→3,001(0)
繰出金	1,615,495	8.1	1,626,441	8.2	△ 10,946	△ 0.7	国民健康保険事業特別会計繰出金 343,446→312,384(△31,062) 介護保険事業特別会計繰出金 598,235→628,096(29,861) 後期高齢者医療特別会計繰出金 101,982→107,614(5,632)
予備費	10,000	0.1	10,000	0.1	0	0.0	
合 計	20,075,000	100.0	19,872,465	100.0	202,535	1.0	

平成30年度 一般会計当初予算 (案) 【歳出】 目的別比較表

(単位: 千円、%)

款	項	平成30年度 当初予算額 A	平成29年度 当初予算額 B	増減額 A-B	増減率 (A-B)/B	主な増減要因 (対前年度当初予算比較)
議会費		178,543	178,035	508	0.3	
	議会費	178,543	178,035	508	0.3	議員報酬(手当含む) 98,247 → 101,250 (3,003)
総務費		2,068,183	2,189,121	△ 120,938	△ 5.5	
	総務管理費	1,592,790	1,735,514	△ 142,724	△ 8.2	北部合同庁舎外壁改修事業 6,663 → 78,976 (72,313) 庁舎要車整備事業 70,000 → 0 (皆減) 野洲駅前土地購入費 95,986 → 0 (皆減) コニヤセンター指定管理料 61,136 → 61,916 (780) コニヤセンター改修工事 50,128 → 4,738 (△45,390)
	徴税費	234,620	226,632	7,988	3.5	固定資産評価審議定委託 4,056 → 4,198 (142)
	戸籍住民基本台帳費	164,345	144,720	19,625	13.6	マイナンバーカード交付等臨時職員賃金 0 → 1,673 (皆増)
	選挙費	53,904	64,047	△ 10,143	△ 15.8	野洲市議会議員選挙 → 滋賀県知事選挙、滋賀県議会議員選挙、野洲川下流土地改良区総代選挙
	統計調査費	7,699	4,037	3,662	90.7	嘱託職員調査員報酬(住宅・土地統計調査) 579 → 4,466 (3,887)
	監査委員費	14,825	14,171	654	4.6	職員給与費 12,622 → 13,324 (702)
		8,100,558	7,418,192	682,366	9.2	
	社会福祉費	3,792,690	3,762,191	30,499	0.8	臨時福祉給付金 115,911 → 0 (皆減) 障がい者自立支援給付費等 1,020,779 → 1,141,847 (121,068) 特別養護老人ホーム施設整備資金補助金 54,792 → 53,403 (△1,389) 国民健康保険事業特別会計繰出金 343,446 → 312,384 (△31,062) 介護保険事業特別会計繰出金 598,235 → 628,096 (29,861)
	児童福祉費	3,859,167	3,208,884	650,283	20.3	児童手当 940,300 → 961,240 (20,940) 公立こども園施設整備費 67,747 → 542,411 (474,664) 民間保育所保育費 754,449 → 823,488 (69,039) 学童保育所指定管理料 310,644 → 318,380 (7,736)
生活保護費	448,701	447,117	1,584	0.4	生活保護費 409,223 → 397,381(△11,842)	
衛生費		1,797,209	2,054,125	△ 256,916	△ 12.5	
	保健衛生費	721,295	633,187	88,108	13.9	地域医療体制整備補助事業費 109,512 → 81,533 (△27,979) 市立病院整備推進事業費 38,273 → 139,307 (101,034) 守山野洲行政事務組合負担金 29,636 → 29,370 (△266)
	環境保全費	28,309	30,110	△ 1,801	△ 6.0	環境基本計画推進事業補助金 2,150 → 1,740 (△410)
	清掃費	1,047,605	1,390,828	△ 343,223	△ 24.7	湖南広域行政組合(衛生事業)負担金 58,895 → 44,267 (△14,628) クリーンセンター長期包括運営委託 336,365 → 337,977 (1,612) 旧クリーンセンター解体工事 279,666 → 0 (皆減)
労働費	労働諸費	33,847	32,178	1,669	5.2	
		33,847	32,178	1,669	5.2	シルバー人材センター助成費 16,899 → 18,399 (1,500)
農林水産業費		392,985	394,185	△ 1,200	△ 0.3	
	農業費	390,086	391,458	△ 1,372	△ 0.4	農林水産業補助金 8,213 → 9,494 (1,281) 多面的機能支払交付金 71,466 → 65,257 (△6,209) 環境保全型農業直接支払交付金 55,878 → 46,420 (△9,458)

款	項	平成30年度 当初予算額 A	平成29年度 当初予算額 B	増減額 A-B	増減率 (A-B)/B	主な増減要因 (対前年度当初予算比較)
商工費	林業費	1,030	912	118	12.9	森林・山村多面的機能発揮対策負担金 0 → 118 (皆増)
	水産業費	1,869	1,815	54	3.0	水草除去緊急対策事業委託料 1,545 → 1,599 (54)
	商工費	164,218	160,501	3,717	2.3	工業団地等整備事業特別会計繰出金 30,000 → 30,000 (0) 野洲市夏まつり実行委員会運営事業補助金 7,200 → 7,000 (▲200) オクトーバーフェスティバル野洲実行委員会補助金 3,000 → 5,000 (2,000)
土木費	土木管理費	1,419,201	1,773,243	△ 354,042	△ 20.0	地籍調査委託 7,248 → 8,421 (1,173)
	道路橋梁費	441,468	525,178	△ 83,710	△ 15.9	道路維持工事 118,324 → 73,212 (▲45,112) 土地取得特別会計繰出金 123,936 → 123,617 (▲319) 交通安全施設整備工事 87,494 → 45,524 (▲41,970)
	河川費	32,934	53,389	△ 20,455	△ 38.3	河川改修工事 23,970 → 6,316 (▲17,654)
消防費	都市計画費	854,129	1,078,151	△ 224,022	△ 20.8	立地適正化計画策定委託 3,976 → 0 (皆減) 野洲駅北口駅前周辺整備工事 262,356 → 165,526 (▲96,830) 下水道事業会計負担金等 649,058 → 548,028 (▲101,030)
	住宅費	54,643	81,924	△ 27,281	△ 33.3	永原第1団地屋根大規模修繕工事 21,781 → 0 (皆減)
	消防費	673,598	653,118	20,480	3.1	湖南広域行政組合(消防事業)負担金 547,439 → 574,286 (26,847) 分団消防ポンプ自動車更新購入 24,589 → 23,394 (▲1,195) 小型動力ポンプ更新購入 0 → 1,878 (皆増)
教育費	教育総務費	2,725,056	2,572,402	152,654	5.9	
	小学校費	490,025	470,659	19,366	4.1	特別支援教育等加配指導員 68,891 → 73,761 (4,870)
	中学校費	312,499	295,268	17,231	32.8	中主小学校大規模改修及び増築棟実施設計業務委託 0 → 64,800 (皆増)
公債費	幼稚園費	155,745	124,989	30,756	24.6	野洲北中学校大規模改修及び増築棟実施設計業務委託 0 → 57,132 (皆増)
	社会教育費	476,362	441,856	34,506	7.8	私立幼稚園施設型給付費 5,448 → 3,018 (▲2,430)
	保健体育費	595,838	568,064	27,774	4.9	博物館収蔵庫増築工事等 119,066 → 0 (皆減) 上屋文化財収蔵庫・六条教育委員会別館解体工事 0 → 101,188 (皆増)
予備費	学校給食費	158,354	199,301	△ 40,947	△ 20.6	B&G海洋センター一体青館修繕 28,497 → 0 (皆減)
	公債費	536,233	532,265	3,968	0.8	ガス蒸気機器更新工事 0 → 4,099 (皆増)
	予備費	2,511,602	2,437,365	74,237	3.1	長期債元金 2,195,920 → 2,310,000 (114,080) 長期債利子 235,045 → 195,202 (▲39,843)
歳出合計		20,075,000	19,872,465	202,535	1.0	

3. 主な事業の概要

本市の総合計画のめざすべき都市像「豊かな自然と歴史に恵まれたにぎわいとやすらぎのあるまち～みんなが住みたい、住み続けたいと実感できるまちづくり～」の実現のために、6つの「まちづくりの基本目標」のもと、各種の施策を展開する中で、平成30年度については、市民が安心して安全に暮らせるまちづくりの実現に向けて、本市が直面する様々な行政課題に迅速かつ的確に対応できる予算とすることを基本としています。その重点事業の主なものとしては、次のとおりです。

- ・ 公立こども園整備事業
- ・ 市立病院整備事業
- ・ クリーンセンター余熱利用施設整備事業
- ・ 野洲駅周辺都市基盤整備事業
- ・ 特別支援教育の充実・不登校対策
- ・ 小中学校施設整備事業

※ 財源内訳の（ ）は、以下のことを表しています。

（使）：使用料及び手数料、（国）：国庫支出金、（県）：県支出金

（繰）：繰入金、（諸）：諸収入、（債）：市債、（一）：一般財源

『豊かな人間性をはぐくむまち』

○継続 【重点事業】 公立こども園整備事業： 5億4,241万1千円
 （前年度：6,774万7千円）

（仮称）三上こども園の開園に向けた建築工事や電気・機械設備工事を行います。

（仮称）三上こども園新築工事（建設主体）	3億6,513万円
（仮称）三上こども園新築工事（電気設備）	8,910万円
（仮称）三上こども園新築工事（機械設備）	6,767万円
（仮称）三上こども園新築工事（光ケーブル）	127万5千円
（仮称）三上こども園新築工事（電話）	129万5千円
（仮称）三上こども園新築工事監理業務委託	1,700万円
その他工事関連経費	94万1千円

財源内訳：

（債）	5億1,440万円
（一）	2,801万1千円

○継続 保育人材バンク・保育人材就職支援事業： 405万6千円

(前年度：190万9千円)

待機児童の一因である保育士不足に対応するため開所した「野洲市三方よし人材バンク」事業について、求職者と求人者の人材マッチングに加え、各種相談会や復職支援研修会の開催など人材確保の取り組みを強化するとともに、育児のために潜在保育士等になっておられる方の保育料の一部を補助する制度（保育士等保育料補助事業補助金）を実施することで人材の確保に努めます。

財源内訳：

(国) 121万7千円
(一) 283万9千円

○継続 児童虐待防止対策関連事業： 194万3千円（前年度：129万3千円）

児童虐待の早期発見と早期対応はもとより、未然防止対策を講じるため、野洲市要保護児童対策地域協議会関係機関と連携し、相談支援や一時的な養育支援等に取り組みます。

- ・子育て短期入所生活援助（ショートステイ）事業
- ・子育て夜間養護等（トワイライトステイ）事業
- ・養育支援訪問事業（ヘルパー派遣）
- ・幼児版初級指導者養成講座開催事業 等

財源内訳：

(国) 37万7千円
(県) 37万7千円
(一) 118万9千円

●拡充 学童保育所運営費： 3億2,468万7千円

(前年度：3億1,200万3千円)

野洲市社会福祉協議会へこどもの家の運営を指定管理委託し、安心・安全なこどもの居場所づくりを行います。

平成30年4月より、北野こどもの家において合同保育による土曜保育を実施します。

また、利用人数の増加に対応するため、篠原こどもの家を増築するための設計業務を行います。

財源内訳：

(使) 8,276万3千円
(国) 7,578万7千円
(県) 7,578万7千円
(繰) 6,000万円
(諸) 979万6千円
(一) 2,055万4千円

○継続 【重点事業】特別支援教育の充実、不登校対策： 6,064万円
(前年度：6,182万円)

《特別支援教育の充実》

障がいのある児童及び生徒一人ひとりの教育的ニーズに応じた教育支援を行うため、適正なコーディネーター加配や支援員の配置、巡回相談員の派遣等を行います。

《不登校児童及び生徒への支援》

不登校児童及び生徒への支援を図るため、心のオアシス相談員やスクーリング・ケアサポーターを学校に派遣して、不登校の未然防止や支援の充実を図ります。

また、不登校児童及び生徒の学校復帰を目指して、ふれあい教育相談センターにおいて適応指導教室、こころの教育相談を実施します。

財源内訳：

(国)	39万円
(県)	55万7千円
(一)	5,969万3千円

○継続 【重点事業】小中学校施設整備事業

： 1億2,193万2千円 (前年度：434万7千円)

野洲市の未来を担う子どもたちの快適な学習環境を整備するため、老朽化が著しい中主小学校及び野洲北中学校の施設整備に取り組みます。

中主小学校大規模改修及び増築実施設計業務委託 6,480万円

野洲北中学校大規模改修及び増築実施設計業務委託 5,713万2千円

財源内訳：

(債)	9,140万円
(一)	3,053万2千円

○継続 野洲市いじめ問題対策事業： 14万5千円 (前年度：14万5千円)

野洲市で起こるいじめ防止のため専門委員会を設置し、関係機関と連携します。

野洲市いじめ問題等対策連絡協議会

野洲市立小中学校いじめ問題専門委員会

財源内訳：

(一)	14万5千円
-----	--------

●**拡充 通学路交通安全対策推進事業： 25万7千円（前年度：17万1千円）**

通学路における児童の安全を確保するため、交通安全の点検や危険箇所における交通安全対策について、更に、中学生の通学時の安全対策について、検討を進めます。

財源内訳：

(一) 25万7千円

○**継続 元気な学校づくり事業補助金： 110万円（前年度：110万円）**

各学校の創意工夫の下、地域に根ざした特色ある教育活動を推進する事業に対して補助します。

財源内訳：

(一) 110万円

○**継続 スクールソーシャルワーカー（SSW）の配置： 590万8千円
（前年度：590万8千円）**

社会福祉に関する専門的知識を有する者を教育現場に配置し、児童・生徒の置かれている、学校・家庭・地域等の「環境」に対して関係機関等と連携し、児童・生徒の生活環境の問題解決に努めます。

財源内訳：

(一) 590万8千円

◎**新規 英語教育支援員の配置： 605万円**

英語教育支援員を配置し、英語のコミュニケーションを図る楽しさを体験したり、英語のコミュニケーション能力の素地を養います。

財源内訳：

(一) 605万円

●**拡充 学校ICT環境整備事業： 4,754万7千円（前年度：568万1千円）**

学校におけるICT環境整備を進めるため、市内小中学校のうち各々1校のモデル校に引き続き、全校向けのデジタル教科書等を導入し、電子教材を活用した授業を実践します。

また、そのための基盤整備として、校務用パソコン及びサーバ、大型表示装置等を更新します。

財源内訳：

(一) 4,754万7千円

○継続 全国中学校駅伝大会市町負担金： 67万円（前年度：67万円）

県立希望ヶ丘文化公園で開催される全国中学校駅伝大会について、開催費用の一部を負担します。

財源内訳：

(一) 67万円

○継続 オペラ（声楽アンサンブル）鑑賞負担金： 49万8千円

（前年度：45万8千円）

公益財団法人びわ湖ホール「オペラ 森は生きている」の企画を活用して、市内の小学生在が広く鑑賞し芸術に直接触れる機会を確保します。

財源内訳：

(一) 49万8千円

『人とひとが支え合う安心なまち』

○継続 扶助費

障がい者自立支援費

11億3,949万9千円

（前年度：10億1,859万円）

財源内訳：

(国) 5億6,974万9千円

(県) 2億8,487万4千円

(一) 2億8,487万6千円

福祉医療助成費

3億5,945万3千円

（前年度：3億5,635万4千円）

財源内訳：

(県) 1億1,992万3千円

(諸) 4,011万4千円

(一) 1億9,941万6千円

生活保護費

3億9,738万1千円

（前年度：4億922万3千円）

財源内訳：

(国) 2億9,503万2千円

(県) 141万2千円

(一) 1億93万7千円

○継続 生活困窮者支援事業： 728 万円（前年度：757 万 4 千円）

経済的困窮、地域からの孤立その他生活上の課題がある人を対象に、生活困窮者自立支援法を活用して、自立相談支援や家計相談支援、及びハローワークと連携し就労支援を行うなど、市役所と地域の総合力で、生活再建のための支援事業を実施します。

学習支援事業については、要保護児童対策地域協議会の枠組みを活用することで、福祉部門、教育部門と自立相談支援機関が連携を図り、関係機関が一体となった支援の強化を図ります。

- ・ 自立相談支援事業
- ・ 就労支援事業（やすワーク）
- ・ 住居確保給付金支給事業
- ・ 家計相談支援事業
- ・ 学習支援事業

財源内訳：	
（国）	488 万円
（一）	240 万円

○新規 市民サービスセンターにおける市民生活相談窓口の開設

： 115 万 9 千円

平成 30 年度から、市民サービスセンターで「法律相談・生活相談・行政案内」など市民生活相談にかかる業務を開始します。戸籍・住民票・印鑑証明・税証明等の証明書発行業務を行うとともに、本庁にある市民生活相談機能を市民サービスセンターにも配置することで、より身近な相談窓口として市民の利便性を図ります。

- ・ 多機関の協働による包括的支援体制構築事業

財源内訳：	
（県）	86 万 9 千円
（一）	29 万円

○継続 野洲市くらし支えあい事業： 235 万 7 千円（前年度：184 万 3 千円）

野洲市くらし支えあい条例に基づき、市民一人ひとりがともに支えあい伸びやかに安心して暮らせるまちの実現を目指すための事業を円滑に運用するため、市民や事業者への周知等を効果的に行います。

地域における見守りの仕組みを構築するため、消費者安全確保地域協議会、見守りネットワークの協定等の取り組みを推進します。

財源内訳：	
（県）	235 万 7 千円

◎新規 湖南地域重症心身障害者通所施設整備事業： 641万4千円

平成32年度に草津市に開設予定の重症心身障害者通所施設の整備に向け、公募により選定された施設の設置及び運営の事業者が行う基本設計及び実施設計の費用に対し、湖南圏域4市（草津市・守山市・栗東市・野洲市）が共同で助成します。

財源内訳：

(一) 641万4千円

○継続 相談支援の体制整備： 3,854万2千円（前年度：3,688万円）

精神障がいや知的障がい・身体障がいのある人やその家族等が、身近に相談できる拠点があることで、安心して暮らし続けることが出来るよう相談支援事業を行ないます。

・ 湖南地域（精神障がい者）地域活動支援センターI型事業運営委託料

：1,600万円、うち野洲市負担金：285万8千円

（前年度1,600万円、うち野洲市負担金：286万6千円）

・ 障がい者相談支援事業委託料：2,254万2千円

財源内訳：

(国) 98万4千円

(県) 49万2千円

(繰) 1,000万円

(諸) 1,314万2千円

(一) 1,392万4千円

○継続 高齢者健康生きがいきづくりボランティア活動支援事業： 173万5千円
（前年度：107万2千円）

高齢者の健康増進と生きがいきづくり、また、高齢になっても安心して住み続けられる地域づくりを目指し、高齢者のボランティア活動の担い手を育成し、市社会福祉協議会や市老人クラブ連合会などの関係機関と協働して「活動の場」のマッチングを支援します。

財源内訳：

(諸) 173万5千円

○継続 生活支援体制整備事業<介護保険事業特別会計>： 803万3千円
(前年度：770万8千円)

誰もが住み慣れた地域でその人らしく暮らせる地域づくりを目指し、市や地域の関係機関、生活支援サービスを担う事業主体などが連携し、多様な日常生活上の支援体制の充実・強化及び高齢者の社会参加の推進を一体的に図っていきます。

- ・生活支援体制整備事業委託料 792万6千円
- ・生活支援協議体研究会アドバイザー報酬費 9万2千円

財源内訳：

(国) 309万3千円
(県) 154万7千円
(一) 339万3千円

○継続 病児・病後児保育事業： 1,759万4千円
(前年度：1,554万3千円)

乳幼児及び児童が病気や回復期にあり、園や学校での集団生活ができず、かつ家庭での保育が困難な場合に、一時的な保育を保護者に代わって行う「病児・病後児保育事業」を行う事業者に対し、事業費の一部を補助することにより保護者の子育てと就労の両立を支援します。

財源内訳：

(国) 586万4千円
(県) 586万4千円
(一) 586万6千円

◎新規 野洲市自殺対策計画策定事業： 179万5千円

「誰もが自殺に追い込まれることのない社会」の実現を目指して、自殺対策をさらに総合的かつ効果的に推進するため改正された自殺対策基本法に基づき、『(仮称)野洲市自殺対策計画』を策定し、市の自殺対策を総合的かつ計画的に推進します。

財源内訳：

(県) 119万6千円
(一) 59万9千円

●**拡充 保健事業費（各種検診等）： 3,964万2千円**

（前年度：3,598万8千円）

生涯にわたり健康が維持できるよう健康相談、健康教育、がん検診等各種検診、訪問指導等を実施します（乳がん・子宮頸がん検診は無料クーポンを配付）。

また、これまで国民健康保険の保健事業として実施してきたCOPD（慢性閉塞性肺疾患）検診については、市民の健康課題として捉え、一般施策化を図ります。併せて、禁煙等の生活習慣の改善に向けての取組を行い、市民の健康増進を図ります。

・COPD検診（満55歳から満75歳まで5歳毎に実施）：281万6千円

財源内訳：

（国）	76万9千円
（県）	371万1千円
（諸）	617万1千円
（一）	2,899万1千円

○**継続 地域医療体制整備補助事業： 8,153万3千円**

（前年度：1億951万2千円）

地域医療の中核病院として、地域の医療の充実、医療提供体制の整備を促進し、市民の健康保持を図るため、特定医療法人御上会（野洲病院）に対して補助を行います。

財源内訳：

（一）	8,153万3千円
-----	-----------

○**継続 【重点事業】野洲市立病院整備事業： 1億3,930万7千円**

（前年度：3,827万3千円）

野洲市民病院の整備により、信頼ある医療の提供を通じて、市民の健康を守り、福祉を増進し、暮らしの安全につなげ、市民とともに持続ある地域医療を育てます。

一般会計では、施設の建築工事に係る実施設計や病院開設手続等に必要な資金を病院事業会計に出資します。また、御上会野洲病院が市民病院への引継ぎを前提に先行導入する医療機器に対する資金の貸付けを行います。

財源内訳：

（一）	1億3,930万7千円
-----	-------------

○継続 【重点事業】野洲市民病院整備事業<病院事業会計>

： 2億6,043万7千円

(前年度：11億3,200万7千円(平成29年12月22日可決))

野洲市民病院の整備により、信頼ある医療の提供を通じて、市民の健康を守り、福祉を増進し、暮らしの安全につなげ、市民とともに持続ある地域医療を育てます。

病院事業会計では、病院及び駐車場施設の建築に関する詳細な実施設計を行うとともに建築工事に必要な関係機関に対する各種許可申請等を行います。また、市民病院の運営体制、人事給与及び財務会計システムの整備と併せて、開設、運営等に必要となる関係機関への許可申請、届出業務等に取り組みます。

その他、市民病院における人材確保対策として、特に看護師確保について、看護学生修学資金貸付制度を設けます。

財源内訳：

(国) 8,335万4千円

(繰) 7,258万2千円

(諸) 1千円

(債) 1億450万円

◎新規 野洲市消防団中里分団車輛更新事業： 2,339万4千円

導入から20年目を迎え、老朽化が進んでいる野洲市消防団中里分団の消防ポンプ自動車を更新します。

財源内訳：

(債) 2,220万円

(一) 119万4千円

『地域を支える活力を生むまち』

○継続 多面的機能支払交付金： 6,525万7千円(前年度：7,146万6千円)

農業者と非農業者が共同で、または農業者が単独で取り組む農地や農業用施設の保全活動及び農村環境向上のための活動を支援します。

財源内訳：

(県) 4,894万2千円

(一) 1,631万5千円

○継続 環境保全型農業直接支払交付金： 4,642 万円

(前年度：5,587 万 8 千円)

地域の環境を保全するとともに、特色ある地域農産物の生産を拡大するため、環境こだわり農業や環境保全に取り組む農業者を支援します。

財源内訳：

(県) 3,481 万 5 千円

(一) 1,160 万 5 千円

○継続 機構（農地）集積協力金： 500 万円（前年度：500 万円）

県農地中間管理機構に農地集積することで「機構集積協力金」を交付します。

財源内訳：

(県) 500 万円

○継続 観光物産振興事業補助金： 1,200 万円（前年度：1,020 万円）

夏の花火大会、秋のオクトーバーフェスト&ジャズフェス in 野洲について、それぞれの実行委員会へ補助金を支出します。

・夏まつり実行委員会 700 万円

蓮池の里多目的公園で開催し、好評を得た花火を含む夏まつりを継続して行います。

・オクトーバーフェスト&ジャズフェス in 野洲実行委員会 500 万円

にぎわいの創出と市民相互の絆づくりを目的として、「オクトーバーフェスト&ジャズフェス in 野洲 2018」を開催します。

財源内訳：

(一) 1,200 万円

○継続 中小企業利子補給金： 323 万 6 千円（前年度：359 万 2 千円）

市内で営業する中小企業者が市の定める融資制度を利用した場合、その支払利息の一部を補給します。

《 対象者 》 野洲市に在住している個人

野洲市に住所を有し事業を営む法人

野洲市外に在住している個人で、野洲市内に事業を営む個人

《 利子補給率 》 利子補給率：0.4%

財源内訳：

(一) 323 万 6 千円

『美しい風土を守り育てるまち』

○継続 【重点事業】クリーンセンター余熱利用施設整備事業

： 2,845万8千円（前年度：3億483万円）

平成32年4月の余熱利用施設開業に向け、民間事業者を選定するためのアドバイザー業務を継続して実施します。

新たに、民間事業者が行う設計建設に関するモニタリング業務を平成31年度まで2カ年で実施します。

- ・余熱利用施設民間事業者募集選定アドバイザー業務委託 1,263万6千円
- ・余熱利用施設整備事業モニタリング業務委託 1,582万2千円

財源内訳：

(一) 2,845万8千円

○継続 クリーンセンター運営事業： 4億622万7千円

(前年度：4億4,579万9千円)

平成28年度に操業を開始したクリーンセンター運転維持管理を引き続き長期包括運営事業で行います。

また、焼却灰の再資源化としてセメントリサイクルを実施するため運搬及び処理に係る経費を計上します。

- ・長期包括運営委託 3億3,797万7千円
- ・焼却灰原料リサイクル委託 4,095万円

財源内訳：

(使) 7,639万6千円

(繰) 1億2,700万円

(諸) 450万1千円

(一) 1億9,833万円

●拡充 水銀使用廃製品処理対策事業： 198万9千円（前年度：19万8千円）

水俣条約の発効により、水銀による汚染防止対策をより積極的に進めるため、リサイクルポストの設置等水銀使用廃製品の回収・処理を行います。

- ・水銀廃製品処理手数料 78万7千円
- ・蛍光管回収リサイクルポスト 105万円
- ・蛍光管収容器 15万2千円

財源内訳：

(一) 198万9千円

○継続 文化財収蔵庫整備事業： 1億670万円（前年度1億2,670万7千円）

六条教育委員会別館と上屋文化財収蔵庫について、平成29年度建設の博物館収蔵庫に文化財収蔵資料を移転したのち、両施設の解体工事を行います。

新たな博物館収蔵庫では、文化財資料を移転収納後、展示等の活用促進を図るとともに収蔵庫公開の機会を設けることで、市民が市の財産に触れ、将来への継承に資することが期待できます。

既存施設は解体後、有効利用を図ります。

財源内訳：	
（債）	9,880万円
（一）	790万円

○継続 永原御殿跡の国史跡指定に向けた調査と文化財保全事業

： 419万2千円（前年度：430万1千円）

徳川家康・秀忠・家光、三代の将軍が上洛する際に専用宿館とした永原御殿跡について、国史跡の指定に向けて、発掘調査、文献・絵図史料調査、基準点測量業務等の調査を実施し、総合調査報告書の作成に取り組むとともに、地権者との協議を進めます。

財源内訳：	
（国）	200万円
（一）	219万2千円

○継続 企画展等開催事業： 372万1千円（前年度：115万5千円）

歴史民俗博物館の開館30周年を記念し、野洲市五条に鎮座する兵主大社を取り上げた展覧会を開催します。

財源内訳：	
（諸）	30万円
（一）	342万1千円

◎新規 兵主神社本殿保存修理補助： 1,489万8千円

寛永20年（1643）に建造された規模の大きな一間社切妻造の珍しい社殿形式の建造物で、市指定有形文化財に指定している兵主神社本殿については、檜皮葺屋根、社殿の濡縁、軒桁などが著しく損傷しており、平成31年度にかけて保存修理が行われることから、平成30年度の修理事業に対して助成するものです。

修理により中主地域を代表する文化財として将来にわたり保存継承を図ります。

財源内訳：	
（一）	1,489万8千円

『うるおいとにぎわいのある快適なまち』

○継続 【重点事業】野洲駅周辺都市基盤整備事業： 1億6,603万1千円
(前年度：2億6,791万9千円)

JR野洲駅周辺の賑わいの創出と安心・安全のため野洲駅北口駅前の整備と南口整備構想の具現化を進めます。

<北口広場>

・野洲駅北口駅前周辺整備事業 1億6,585万円

<南口広場>

・野洲市にぎわいづくり会議 18万1千円

財源内訳：

(国) 8,750万4千円

(債) 6,910万円

(一) 942万7千円

○継続 コミュニティバス運行費： 4,249万円 (前年度：4,011万5千円)

公共交通機関の一つであるコミュニティバスをきめ細かく運行することにより、地域住民の移動手段の確保及び利便性の向上を図ります。

《運行コース》

- ・あやめコース
- ・祇王・中里コース
- ・篠原コース
- ・三上コース
- ・中央循環コース

財源内訳：

(使) 529万4千円

(県) 208万1千円

(一) 3,511万5千円

●拡充 コミュニティバス運行見直し費： 619万8千円

(前年度：1,490万4千円)

将来的な少子高齢化社会への対応として、平成31年4月から新たに2路線を追加した運行開始をするため、バス停留所の表示の変更や車両の購入等に係る整備を行います。

- ・バス停表示看板張替え・移設業務委託 283万5千円
- ・路線コース表示板作成・設置業務委託 3万3千円
- ・車両購入3台(予備車含む) 333万円

財源内訳：

(一) 619万8千円

○継続 道路維持工事： 1億1,161万1千円（前年度：1億5,009万6千円）

危険度の高い箇所や整備優先度の高い箇所の整備を行うことで、健全な道路環境を維持します。

＜橋梁長寿命化工事： 635万円＞

＜道路維持補修工事： 6,686万2千円＞

- ・市道大篠原入町線
- ・市道辻町小比江線
- ・市道野洲マイアミ線
- ・市道五条吉川湖岸線 他3路線

＜橋梁定期点検業務：3,088万円＞

＜大型ボックスカルバート定期点検業務：640万円＞

財源内訳：

（国） 4,340万7千円

（債） 4,710万円

（一） 2,110万4千円

○継続 交通安全施設整備事業： 7,091万4千円

（前年度：1億1,448万2千円）

通学児童をはじめとする歩行者等の安全確保を図り、道路安全施設等の適正な維持管理及び整備をすることにより、交通事故の減少、注意喚起を図ります。

- ・市道小堤永原線通学路交通安全対策工事 他3路線

また、野洲駅前の歩行者の安全を確保するため、行畑地先の甲賀踏切（市道三上市三宅線）の歩道拡幅に係る実施設計を行います。

財源内訳：

（国） 1,923万8千円

（債） 2,840万円

（一） 2,327万6千円

○継続 野洲市都市計画区域変更に係る解析、素案作成業務： 261万4千円

（前年度：671万7千円）

平成32年度の大津湖南都市計画区域の見直しに向け、平成29年度に引き続き業務を実施し、素案を取りまとめ、環境・景観とまちの発展を統合する計画的な市街化区域の拡大を図ります。

財源内訳：

（一） 261万4千円

◎新規 国道8号野洲栗東バイパス事業に係る工業団地造成地取得

＜工業団地等整備事業特別会計＞： 21億700万円

滋賀県土地開発公社に委託し、進めている工業団地造成事業が平成30年度に完了するため、その造成地を市で購入し、事業所の迅速な移転を促すとともに国道8号野洲栗東バイパスの早期整備を進めます。

財源内訳：

(一) 21億700万円

○継続 配水給水事業＜水道事業会計＞

： 7億4,543万7千円（前年度：2億323万4千円）

管路の更新による有収率の向上等、給配水管の適正な維持管理を行うとともに、水の安全・安定供給を図るため、経年配水管の布設替事業を行います。

- ・配水管布設替工事等（近江富士団地・野洲行合線、比留田里西五条線他3件）
- ・水道施設改修工事（田中山低区配水池改修）
- ・配水管布設替工事設計業務等（近江富士団地・南桜水源地膜ろ過他3件）

財源内訳：

(債) 6億1,170万円

(一) 1億3,373万7千円

○継続 農集排公共下水道統合事業＜下水道事業会計＞

： 2億9,152万4千円（前年度9,417万8千円）

老朽化した農業集落排水処理施設の存続に要する経費と、公共下水道への統合に要する経費の費用対効果の比較結果に基づき、農業集落排水処理施設の公共下水道への接続工事を行います。

- ・公共下水道管渠接続工事（安治地区、須原・堤地区）
- ・公共下水道管渠接続工事設計業務（吉川地区）

財源内訳：

(国) 9,061万円

(債) 1億2,430万円

(一) 7,661万4千円

『市民と行政がともにつくるまち』

- 継続 北部合同庁舎外壁改修事業： 7,897万6千円（前年度：666万3千円）
経年劣化による損傷が激しくなってきたことから、施設の良い維持管理のため改修を行います。

財源内訳：

(債) 5,920万円
(一) 1,977万6千円

- 継続 コミュニティ活動推進事業： 6,191万7千円（前年度：5,109万円）
住民と行政の協働によるまちづくりの推進のため、自治会等が取り組む活動に対して補助金を交付します。

- ・自治会活動活性化補助金 1,532万8千円
- ・コミュニティ助成 3,060万円
- ・自治会館等建設事業補助金 1,589万6千円
- ・自治連合会補助金 9万3千円

財源内訳：

(県) 505万2千円
(繰) 1,200万円
(諸) 3,060万円
(一) 1,426万5千円

- 継続 コミュニティセンター運営費： 6,403万2千円
(前年度：6,325万2千円)

地域コミュニティの拠点として大きな役割を担っているコミュニティセンターの管理運営について、各学区自治連合会等との協定に基づいた指定管理者制度により、より身近で親しみのある施設として市民の利用に供します。

施設の経年劣化に対して適切な修繕に努め、利用者の安全を確保します。

財源内訳：

(使) 665万円
(繰) 5,000万円
(一) 738万2千円

○継続 コンビニ交付システム管理・運用事業

： 828万2千円（前年度：875万3千円）

住民票の写しや印鑑証明など各種証明書のコンビニ交付システムの管理・運用を行い、住民サービスの向上と行政の効率化を図ります。

財源内訳：

(一) 828万2千円

○継続 野洲市総合ネットワーク管理・運用事業

： 3,767万5千円（前年度：3,767万5千円）

「野洲市総合行政システム全体最適化計画」に基づき、再構築した各ネットワークの適正な管理・運営を行い、安定的な稼働の確保や情報漏洩等のリスク対策など、情報セキュリティ対策の強化を図るとともに、事務の効率化を図ります。

財源内訳：

(一) 3,767万5千円

○継続 社会保障・税番号制度に伴うシステム整備事業

： 432万円（前年度：1,404万円）

社会保障・税番号制度の情報連携に伴う基幹系システムの改修を行い、行政運営の効率化や公正な給付と負担の確保、市民の利便性の向上を図ります。

財源内訳：

(一) 432万円

◎新規 野洲市総合計画策定事業： 347万7千円

平成33年4月に策定を予定する第2次野洲市総合計画について、大学等と共同で基礎調査及び研究等を進めます。

財源内訳：

(一) 347万7千円

◎新規 都市経営審議会運営事業： 35万8千円

市が効率的、効果的な行政運営を進めるために経営改善及び公共施設のあり方について、市民代表や学識者等で組織する審議会において検討を進めます。

財源内訳：

(一) 35万8千円

◎新規 コミュニティセンターしのはら大規模改修事業： 1,529万3千円

コミュニティセンターしのはらは、開館して20年以上経過しており、屋根や外壁などの老朽化が進んでいることから、施設の長寿命化を図るための大規模改修工事に着手します。

・設計委託料 1,529万3千円

財源内訳：

(債) 1,370万円

(一) 159万3千円

その他

○継続 工業振興助成金： 5,000万円（前年度：5,000万円）

工業振興条例に基づき、申請のあった15企業に助成金を交付します。

交付総額 15億2,834万円

平成29年度末の交付済額 12億9,761万円

平成29年度末の未交付額 2億3,073万円

財源内訳：

(一) 5,000万円

4. 予算編成過程（一般会計）

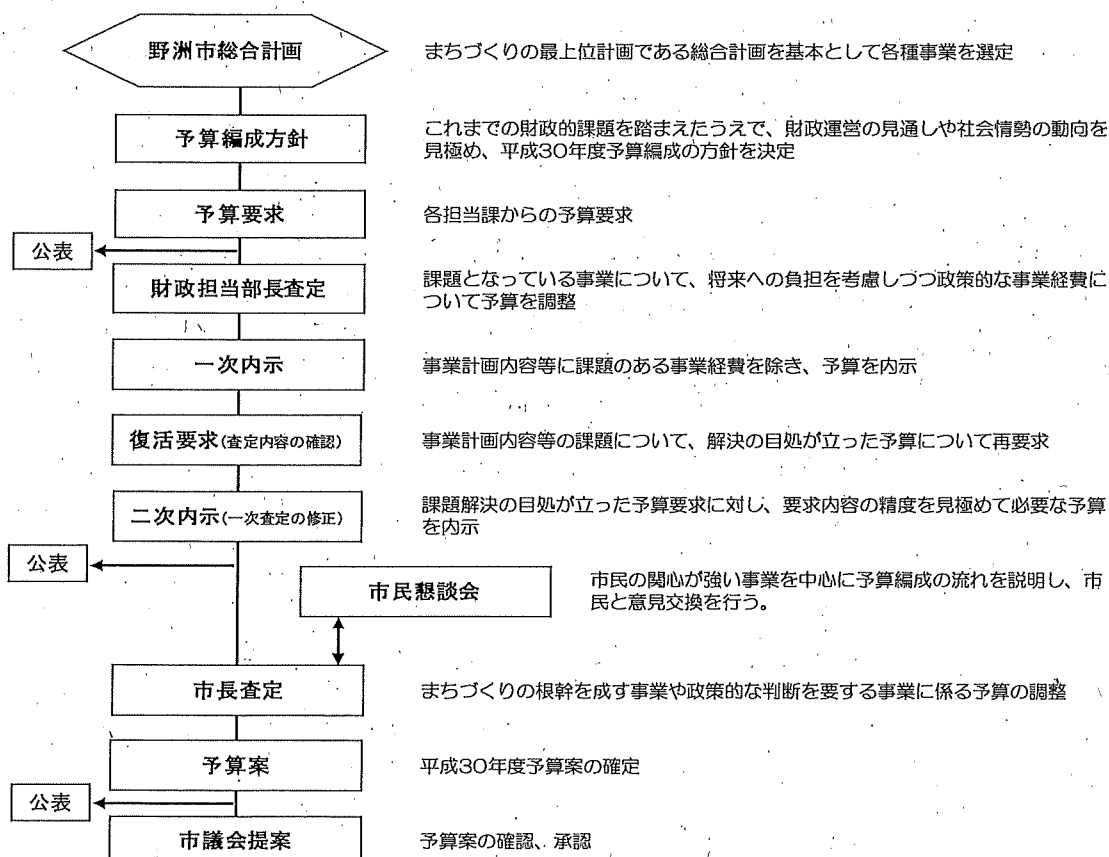
当初要求では、歳入見積総額 183 億 2,124 万 6 千円、歳出要求総額 208 億 7,857 万 1 千円でしたが、財政担当部局・市長査定を踏まえた結果、最終当初予算（案）は、歳入歳出それぞれ 200 億 7,500 万円となりました。

【予算規模の状況】

（単位：千円）

		歳入総額	歳出総額
平成30年度当初予算(案)額	(A)	20,075,000	20,075,000
平成30年度二次内示額	(B)	20,014,456	20,014,456
平成30年度一次内示額	(C)	20,004,880	20,004,880
平成30年度当初要求額	(D)	18,321,246	20,878,571
平成29年度当初予算額	(E)	19,872,465	19,872,465
増減額	(A) - (B)	60,544	60,544
	(A) - (C)	70,120	70,120
	(A) - (D)	1,753,754	△ 803,571
	(A) - (E)	202,535	202,535
増減率(%)	(A-B)/B	0.3	0.3
	(A-C)/C	0.4	0.4
	(A-D)/D	9.6	△ 3.8
	(A-E)/E	1.0	1.0

■ 予算編成の流れ



5. 歳出事業別一覧(一般会計)

(単位:千円)

款	項	目	事業	平成30年度 当初要求額	平成30年度 当初予算額 (案)	平成29年度 当初予算額	対前年度 増減額 (A-B)
					A	B	
議会費	議会費	議会費	議員報酬費	130,364	130,364	127,091	3,273
議会費	議会費	議会費	職員給与費	35,054	35,054	37,788	▲ 2,734
議会費	議会費	議会費	政務活動費	3,800	3,328	3,494	▲ 166
議会費	議会費	議会費	議会広報費	2,503	2,503	2,248	255
議会費	議会費	議会費	議会運営費	7,294	7,294	7,414	▲ 120
総務費	総務管理費	一般管理費	特別職給与費	14,864	14,864	14,791	73
総務費	総務管理費	一般管理費	職員給与費	429,335	429,335	467,625	▲ 38,290
総務費	総務管理費	一般管理費	嘱託職員雇用費	10,336	10,336	10,336	0
総務費	総務管理費	一般管理費	人事管理費	72,385	65,694	70,557	▲ 4,863
総務費	総務管理費	一般管理費	一般行政諸費	4,708	4,708	4,714	▲ 6
総務費	総務管理費	一般管理費	債権管理費	1,380	1,315	1,379	▲ 64
総務費	総務管理費	秘書費	職員給与費	38,080	38,080	38,587	▲ 507
総務費	総務管理費	秘書費	嘱託職員雇用費	2,400	2,400	0	2,400
総務費	総務管理費	秘書費	秘書管理費	3,179	3,201	3,192	9
総務費	総務管理費	秘書費	市政功労者表彰費	101	101	92	9
総務費	総務管理費	広報費	広報発行費	13,500	10,399	10,382	17
総務費	総務管理費	広報費	一般広報広聴費	3,307	3,307	2,271	1,036
総務費	総務管理費	文書管理費	法規事務費	4,577	3,508	4,901	▲ 1,393
総務費	総務管理費	文書管理費	事務機器管理費	5,291	5,291	11,265	▲ 5,974
総務費	総務管理費	文書管理費	情報公開管理費	6,623	143	143	0
総務費	総務管理費	文書管理費	文書管理費	2,243	2,036	1,834	202
総務費	総務管理費	財政管理費	財政管理費	3,006	3,006	7,908	▲ 4,902
総務費	総務管理費	財政管理費	基金積立費	3,886	4,203	4,125	78
総務費	総務管理費	会計管理費	職員給与費	29,756	29,756	35,230	▲ 5,474
総務費	総務管理費	会計管理費	出納管理費	7,872	7,843	7,939	▲ 96
総務費	総務管理費	財産管理費	庁舎等維持管理費	106,770	99,356	96,188	3,168
総務費	総務管理費	財産管理費	建設事業審査契約事務費	258	258	1,004	▲ 746
総務費	総務管理費	財産管理費	庁舎等改修事業費	121,903	78,976	77,203	1,773
総務費	総務管理費	公平委員会費	公平委員会運営費	188	188	207	▲ 19
総務費	総務管理費	企画費	職員給与費	104,794	104,794	90,103	14,691
総務費	総務管理費	企画費	企画調査推進費	11,017	5,249	97,752	▲ 92,503
総務費	総務管理費	企画費	国際交流推進費	7,879	7,879	7,971	▲ 92
総務費	総務管理費	企画費	湖南広域行政組合(共通経費)負担金	69,626	69,626	61,393	8,233
総務費	総務管理費	自治振興費	職員給与費	35,257	35,257	36,899	▲ 1,642
総務費	総務管理費	自治振興費	嘱託職員雇用費	2,400	2,400	2,400	0

(単位:千円)

款	項	目	事業	平成30年度 当初要求額	平成30年度 当初予算額 (案)	平成29年度 当初予算額	対前年度 増減額
					A	B	(A-B)
総務費	総務管理費	自治振興費	市民活動促進事業費	262	262	245	17
総務費	総務管理費	自治振興費	コミュニティ活動推進事業費	126,798	124,169	112,135	12,034
総務費	総務管理費	自治振興費	市民活動支援センター費	7,673	4,718	4,532	186
総務費	総務管理費	コミュニティセンター費	コミュニティセンター運営費	101,653	87,594	115,756	▲ 28,162
総務費	総務管理費	情報管理費	職員給与費	39,899	39,899	30,897	9,002
総務費	総務管理費	情報管理費	住民情報システム費	119,932	119,932	128,037	▲ 8,105
総務費	総務管理費	情報管理費	内部情報システム費	30,566	29,859	28,847	1,012
総務費	総務管理費	情報管理費	行政情報システム費	55,280	54,898	57,265	▲ 2,367
総務費	総務管理費	交通安全対策費	職員給与費	12,494	12,494	12,936	▲ 442
総務費	総務管理費	交通安全対策費	嘱託職員雇用費	7,000	7,000	7,000	0
総務費	総務管理費	交通安全対策費	交通安全推進事業費	1,558	1,558	1,643	▲ 85
総務費	総務管理費	交通安全対策費	放置自転車等防止対策費	349	349	344	5
総務費	総務管理費	交通安全対策費	交通災害共済事務費	0	0	20	▲ 20
総務費	総務管理費	人権センター費	人権センター管理運営費	14,801	7,744	6,901	843
総務費	総務管理費	人権施策推進費	職員給与費	36,166	36,166	36,393	▲ 227
総務費	総務管理費	人権施策推進費	嘱託職員雇用費	1,888	1,888	1,788	100
総務費	総務管理費	人権施策推進費	人権施策推進事業費	595	595	573	22
総務費	総務管理費	人権施策推進費	人権擁護啓発推進費	290	290	289	1
総務費	総務管理費	男女共同参画費	職員給与費	6,828	6,828	4,459	2,369
総務費	総務管理費	男女共同参画費	男女共同参画社会づくり事業費	187	164	168	▲ 4
総務費	総務管理費	市民交流センター費	職員給与費	5,467	5,467	9,301	▲ 3,834
総務費	総務管理費	市民交流センター費	嘱託職員雇用費	2,064	2,064	2,064	0
総務費	総務管理費	市民交流センター費	市民交流センター管理運営費	6,492	4,937	4,845	92
総務費	総務管理費	市民サービスセンター費	市民サービスセンター運営費	426	406	685	▲ 279
総務費	徴税费	税務総務費	職員給与費	146,795	146,795	139,515	7,280
総務費	徴税费	税務総務費	税務管理費	19,334	19,303	21,413	▲ 2,110
総務費	徴税费	賦課徴収費	市税賦課徴収事務費	36,438	36,269	33,474	2,795
総務費	徴税费	賦課徴収費	固定資産評価替調査費	41,912	28,045	27,266	779
総務費	徴税费	賦課徴収費	納税推進事業費	5,307	4,208	4,964	▲ 756
総務費	戸籍住民基本台帳費	戸籍住民基本台帳費	職員給与費	121,476	121,476	114,105	7,371
総務費	戸籍住民基本台帳費	戸籍住民基本台帳費	嘱託職員雇用費	6,108	6,108	6,108	0
総務費	戸籍住民基本台帳費	戸籍住民基本台帳費	戸籍住民基本台帳管理費	37,801	36,761	24,507	12,254
総務費	選挙費	選挙管理委員会費	職員給与費	15,705	15,705	14,561	1,144
総務費	選挙費	選挙管理委員会費	選挙管理委員会運営費	770	770	702	68
総務費	選挙費	滋賀県知事選挙費	滋賀県知事選挙費	23,230	23,230	0	23,230
総務費	選挙費	滋賀県議会議員選挙費	滋賀県議会議員選挙費	10,000	10,000	0	10,000

(単位:千円)

款	項	目	事業	平成30年度 当初要求額	平成30年度 当初予算額 (案)	平成29年度 当初予算額	対前年度 増減額
					A	B	(A-B)
総務費	選挙費	野洲川下流土地改良区総代選挙費	野洲川下流土地改良区総代選挙費	4,199	4,199	0	4,199
総務費	選挙費	野洲市議会議員選挙費	野洲市議会議員選挙費	0	0	48,784	▲ 48,784
総務費	統計調査費	統計調査総務費	嘱託職員雇用費	1,800	1,800	1,800	0
総務費	統計調査費	統計調査総務費	統計調査推進費	57	57	51	6
総務費	統計調査費	指定統計費	指定統計調査費	5,842	5,842	2,186	3,656
総務費	監査委員費	監査委員費	職員給与費	13,324	13,324	12,622	702
総務費	監査委員費	監査委員費	監査委員運営費	1,501	1,501	1,549	▲ 48
民生費	社会福祉費	社会福祉総務費	職員給与費	56,631	56,631	68,381	▲ 11,750
民生費	社会福祉費	社会福祉総務費	嘱託職員雇用費	1,770	1,770	1,770	0
民生費	社会福祉費	社会福祉総務費	民生委員児童委員活動費	10,810	10,810	10,810	0
民生費	社会福祉費	社会福祉総務費	社会福祉協議会活動推進事業費	80,491	80,491	78,698	1,793
民生費	社会福祉費	社会福祉総務費	社会福祉事業総務費	1,634	1,580	1,060	520
民生費	社会福祉費	社会福祉総務費	行旅病(死)人取扱費	556	556	556	0
民生費	社会福祉費	社会福祉総務費	福祉バス運行費	4,539	4,539	4,446	93
民生費	社会福祉費	社会福祉総務費	臨時福祉給付金給付事業費	0	0	115,911	▲ 115,911
民生費	社会福祉費	障がい者福祉費	職員給与費	55,509	55,509	48,772	6,737
民生費	社会福祉費	障がい者福祉費	嘱託職員雇用費	12,766	12,891	12,766	125
民生費	社会福祉費	障がい者福祉費	障がい者自立支援事業費	1,174,215	1,149,698	1,027,216	122,482
民生費	社会福祉費	障がい者福祉費	心身障がい者(児)紙おむつ購入助成事業費	3,474	3,253	3,027	226
民生費	社会福祉費	障がい者福祉費	特別障がい者手当等給付事業費	22,076	22,076	22,365	▲ 289
民生費	社会福祉費	障がい者福祉費	障がい児ホリデーサービス事業費	5,250	4,701	4,888	▲ 187
民生費	社会福祉費	障がい者福祉費	在宅重度身体障がい者住宅改造成事業費	833	800	1,400	▲ 600
民生費	社会福祉費	障がい者福祉費	心身障がい者燃料費・タクシー利用助成事業費	13,561	13,491	13,369	122
民生費	社会福祉費	障がい者福祉費	障がい者福祉対策事業費	29,694	29,694	30,854	▲ 1,160
民生費	社会福祉費	障がい者福祉費	地域生活支援事業費	129,482	127,839	115,171	12,668
民生費	社会福祉費	市民生活費	職員給与費	26,907	26,907	8,743	18,164
民生費	社会福祉費	市民生活費	嘱託職員雇用費	9,000	9,000	8,400	600
民生費	社会福祉費	市民生活費	防犯行政推進事業費	13,353	8,630	6,712	1,918
民生費	社会福祉費	市民生活費	コミュニティバス運行費	60,441	48,688	55,019	▲ 6,331
民生費	社会福祉費	市民生活費	路上喫煙等対策費	778	778	778	0
民生費	社会福祉費	市民生活費	市民法律相談運営費	586	586	586	0
民生費	社会福祉費	市民生活費	消費者行政推進事業費	3,873	3,874	4,536	▲ 662
民生費	社会福祉費	市民生活費	生活困窮者支援事業費	6,562	8,439	7,574	865
民生費	社会福祉費	福祉保健施設費	福祉保健施設維持管理費	51,268	18,238	16,517	1,721
民生費	社会福祉費	老人福祉費	職員給与費	36,588	36,588	36,050	538
民生費	社会福祉費	老人福祉費	生活支援事業費	2,309	2,309	1,697	612

(単位:千円)

款	項	目	事業	平成30年度	平成30年度	平成29年度	対前年度
				当初要求額	当初予算額 (案)	当初予算額	
					A	B	(A-B)
民生費	社会福祉費	老人福祉費	老人保護措置費	6,438	5,938	7,594	▲ 1,656
民生費	社会福祉費	老人福祉費	特別養護老人ホーム施設整備補助事業費	53,403	53,403	54,792	▲ 1,389
民生費	社会福祉費	老人福祉費	敬老事業費	9,832	9,832	9,489	343
民生費	社会福祉費	老人福祉費	介護予防生きがい対策事業費	8,210	8,210	7,394	816
民生費	社会福祉費	福祉医療費	職員給与費	12,974	12,974	12,584	390
民生費	社会福祉費	福祉医療費	福祉医療費助成事業費	359,475	359,453	356,354	3,099
民生費	社会福祉費	国民年金費	職員給与費	13,430	13,430	9,260	4,170
民生費	社会福祉費	国民年金費	国民年金推進事業費	1,407	1,407	2,148	▲ 741
民生費	社会福祉費	国民健康保険事業費	国民健康保険事業特別会計繰出金	288,868	312,384	343,446	▲ 31,062
民生費	社会福祉費	介護保険事業費	低所得利用者負担対策費	514	494	514	▲ 20
民生費	社会福祉費	介護保険事業費	介護保険事業特別会計繰出金	625,465	628,096	598,235	29,861
民生費	社会福祉費	介護予防支援事業費	職員給与費	7,937	7,937	7,096	841
民生費	社会福祉費	介護予防支援事業費	嘱託職員雇用費	5,760	2,880	5,760	▲ 2,880
民生費	社会福祉費	介護予防支援事業費	介護予防支援事業費	14,615	14,064	7,216	6,848
民生費	社会福祉費	後期高齢者医療費	職員給与費	5,008	5,008	4,898	110
民生費	社会福祉費	後期高齢者医療費	後期高齢者医療負担金事業費	432,766	432,229	444,530	▲ 12,301
民生費	社会福祉費	後期高齢者医療費	後期高齢者医療特別会計繰出金	110,310	107,614	101,982	5,632
民生費	社会福祉費	発達支援センター費	職員給与費	52,309	52,309	56,183	▲ 3,874
民生費	社会福祉費	発達支援センター費	嘱託職員雇用費	16,280	16,280	16,280	0
民生費	社会福祉費	発達支援センター費	発達支援センター管理費	3,695	3,627	4,027	▲ 400
民生費	社会福祉費	発達支援センター費	発達支援事業費	1,809	1,794	1,468	326
民生費	社会福祉費	発達支援センター費	早期療育通園事業費	3,009	2,961	2,869	92
民生費	児童福祉費	児童福祉総務費	職員給与費	116,597	116,597	117,502	▲ 905
民生費	児童福祉費	児童福祉総務費	嘱託職員雇用費	3,783	3,783	3,783	0
民生費	児童福祉費	児童福祉総務費	児童対策推進事業費	71,210	45,229	55,314	▲ 10,085
民生費	児童福祉費	児童福祉総務費	児童遊園維持管理費	2,145	2,145	1,843	302
民生費	児童福祉費	児童福祉総務費	家庭児童相談室運営事業費	1,943	1,943	1,814	129
民生費	児童福祉費	児童福祉総務費	児童手当事務費	1,916	1,911	2,003	▲ 92
民生費	児童福祉費	児童措置費	児童扶養手当支給事務費	191	179	182	▲ 3
民生費	児童福祉費	児童措置費	児童扶養手当費	153,636	153,636	153,177	459
民生費	児童福祉費	児童措置費	児童手当費	961,240	961,240	940,300	20,940
民生費	児童福祉費	公立保育所費	職員給与費	303,006	303,006	292,716	10,290
民生費	児童福祉費	公立保育所費	嘱託職員雇用費	129,752	166,820	153,374	13,446
民生費	児童福祉費	公立保育所費	公立保育所運営費	71,953	70,341	59,366	10,975
民生費	児童福祉費	公立保育所費	公立こども園運営費	151,939	150,132	118,522	31,610
民生費	児童福祉費	公立保育所費	公立こども園施設整備費	547,046	542,411	67,747	474,664

(単位:千円)

款	項	目	事業	平成30年度 当初要求額	平成30年度 当初予算額 (案)	平成29年度 当初予算額	対前年度 増減額 (A-B)
					A	B	
民生費	児童福祉費	子育て支援センター費	職員給与費	11,607	11,607	11,206	401
民生費	児童福祉費	子育て支援センター費	嘱託職員雇用費	2,427	2,427	2,427	0
民生費	児童福祉費	子育て支援センター費	地域子育て支援センター運営費	2,864	2,864	2,881	▲ 17
民生費	児童福祉費	民間保育所費	民間保育所保育費	860,673	823,488	754,449	69,039
民生費	児童福祉費	民間保育所費	民間保育所運営補助事業費	139,619	141,502	124,517	16,985
民生費	児童福祉費	民間保育所費	民間保育所施設整備補助事業費	21,935	21,935	22,298	▲ 363
民生費	児童福祉費	学童保育所費	学童保育所運営費	329,982	324,687	312,003	12,684
民生費	児童福祉費	母子父子福祉費	嘱託職員雇用費	3,833	3,833	3,833	0
民生費	児童福祉費	母子父子福祉費	母子・父子福祉対策事業費	7,451	7,451	7,627	▲ 176
民生費	生活保護費	生活保護総務費	職員給与費	40,470	40,470	25,959	14,511
民生費	生活保護費	生活保護総務費	嘱託職員雇用費	4,132	4,132	6,496	▲ 2,364
民生費	生活保護費	生活保護総務費	生活保護施行事務費	6,768	6,718	5,439	1,279
民生費	生活保護費	扶助費	生活保護費	397,381	397,381	409,223	▲ 11,842
衛生費	保健衛生費	保健衛生総務費	職員給与費	39,110	39,110	40,599	▲ 1,489
衛生費	保健衛生費	保健衛生総務費	湖南広域行政組合(保健事業)負担金	12,051	12,051	12,663	▲ 612
衛生費	保健衛生費	保健衛生総務費	救急医療情報システム運営負担金	131	131	132	▲ 1
衛生費	保健衛生費	保健衛生総務費	地域医療体制整備補助事業費	81,533	81,533	109,512	▲ 27,979
衛生費	保健衛生費	保健衛生総務費	市立病院整備推進事業費	147,471	139,307	38,273	101,034
衛生費	保健衛生費	健康推進費	職員給与費	101,529	101,529	89,787	11,742
衛生費	保健衛生費	健康推進費	嘱託職員雇用費	4,800	4,800	4,800	0
衛生費	保健衛生費	健康推進費	保健事業費	39,442	39,642	35,988	3,654
衛生費	保健衛生費	健康推進費	母子保健事業費	70,423	69,086	69,906	▲ 820
衛生費	保健衛生費	健康推進費	健康づくり事業費	2,307	2,320	2,705	▲ 385
衛生費	保健衛生費	健康推進費	健康推進事業費	2,007	1,005	998	7
衛生費	保健衛生費	健康推進費	地域精神保健事業費	13,231	5,958	5,050	908
衛生費	保健衛生費	健康推進費	後期高齢者医療健康診査事業費	9,769	9,769	8,763	1,006
衛生費	保健衛生費	予防費	予防接種事業費	181,930	170,318	170,561	▲ 243
衛生費	保健衛生費	予防費	結核予防事業費	11,167	11,167	11,505	▲ 338
衛生費	保健衛生費	環境衛生費	環境衛生事業費	4,361	4,199	2,309	1,890
衛生費	保健衛生費	環境衛生費	守山野洲行政事務組合負担金	30,821	29,370	29,636	▲ 266
衛生費	環境保全費	環境保全対策費	職員給与費	17,978	17,978	21,153	▲ 3,175
衛生費	環境保全費	環境保全対策費	嘱託職員雇用費	2,250	2,250	2,250	0
衛生費	環境保全費	環境保全対策費	環境基本計画普及事業費	5,090	4,761	3,478	1,283
衛生費	環境保全費	環境保全対策費	環境保全対策事業費	3,605	3,320	3,229	91
衛生費	清掃費	清掃総務費	職員給与費	64,574	64,574	67,628	▲ 3,054
衛生費	清掃費	清掃総務費	湖南広域行政組合(衛生事業)負担金	46,085	44,267	58,895	▲ 14,628

(単位:千円)

款	項	目	事業	平成30年度 当初要求額	平成30年度 当初予算額 (案)	平成29年度 当初予算額	対前年度 増減額
					A	B	(A-B)
衛生費	清掃費	塵芥処理費	塵芥処理費	342,919	343,233	341,589	1,644
衛生費	清掃費	し尿処理費	し尿処理費	45,684	45,684	46,032	▲ 348
衛生費	清掃費	塵芥処理施設費	職員給与費	47,771	47,771	51,674	▲ 3,903
衛生費	清掃費	塵芥処理施設費	嘱託職員雇用費	5,558	5,558	5,558	0
衛生費	清掃費	塵芥処理施設費	クリーンセンター管理運営費	407,840	406,227	445,799	▲ 39,572
衛生費	清掃費	塵芥処理施設費	焼却処理施設等整備費	32,317	29,092	311,211	▲ 282,119
衛生費	清掃費	塵芥処理施設費	廃棄物最終処分場費	54,027	50,947	52,275	▲ 1,328
衛生費	清掃費	塵芥処理施設費	蓮池の里多目的公園管理運営費	10,360	10,252	10,167	85
労働費	労働諸費	労働諸費	職員給与費	5,262	5,262	5,124	138
労働費	労働諸費	労働諸費	嘱託職員雇用費	4,108	4,108	4,108	0
労働費	労働諸費	労働諸費	企業内人権啓発推進事業費	696	688	623	65
労働費	労働諸費	労働諸費	就労支援・勤労者福祉対策費	5,180	5,090	5,124	▲ 34
労働費	労働諸費	労働諸費	シルバー人材センター助成費	18,699	18,699	17,199	1,500
農林水産業費	農業費	農業委員会費	職員給与費	15,864	15,864	15,771	93
農林水産業費	農業費	農業委員会費	農業委員会運営費	13,674	13,674	11,975	1,699
農林水産業費	農業費	農業総務費	職員給与費	37,559	37,559	51,477	▲ 13,918
農林水産業費	農業費	農業総務費	農業総務費	795	795	795	0
農林水産業費	農業費	農業振興費	農業振興対策事業費	34,453	47,414	36,909	10,505
農林水産業費	農業費	農業振興費	生産調整推進対策事業費	8,062	8,062	8,148	▲ 86
農林水産業費	農業費	畜産業費	畜産業対策振興費	6	0	6	▲ 6
農林水産業費	農業費	農地費	職員給与費	29,580	29,580	25,359	4,221
農林水産業費	農業費	農地費	土地改良事業費	40,591	20,176	22,752	▲ 2,576
農林水産業費	農業費	農地費	国営造成管理体制整備促進費	20,808	20,808	19,505	1,303
農林水産業費	農業費	農地費	基幹水利施設管理事業費	2,974	2,974	2,577	397
農林水産業費	農業費	農地費	田園空間センター事業費	3,178	3,178	2,956	222
農林水産業費	農業費	農地費	農地・水・環境保全向上活動推進事業費	113,430	113,430	129,024	▲ 15,594
農林水産業費	農業費	農業集落排水事業費	下水道事業会計負担金等	76,573	76,572	64,204	12,368
農林水産業費	林業費	林業総務費	林業振興推進事業費	5,124	1,030	912	118
農林水産業費	水産業費	水産業振興費	漁港管理費	1,869	1,869	1,815	54
商工費	商工費	商工総務費	職員給与費	40,760	40,760	38,238	2,522
商工費	商工費	商工振興費	商工振興事業費	80,499	80,415	80,415	0
商工費	商工費	商工振興費	中小企業融資対策事業費	4,768	4,768	5,520	▲ 752
商工費	商工費	商工振興費	商工会補助事業費	17,500	17,500	17,500	0
商工費	商工費	観光費	観光振興事業費	14,863	15,791	13,844	1,947
商工費	商工費	観光費	観光物産協会運営補助事業費	8,437	4,984	4,984	0
土木費	土木管理費	土木総務費	職員給与費	20,115	20,115	19,405	710

(単位:千円)

款	項	目	事業	平成30年度	平成30年度	平成29年度	対前年度 増減額 (A-B)
				当初要求額	当初予算額 (案) A	当初予算額 B	
土木費	土木管理費	土木総務費	嘱託職員雇用費	2,800	2,800	2,800	0
土木費	土木管理費	土木総務費	土木総務諸費	3,009	2,118	2,328	▲ 210
土木費	土木管理費	土木総務費	駅前管理事業費	2,194	2,194	2,569	▲ 375
土木費	土木管理費	地籍調査費	地籍調査費	8,800	8,800	7,499	1,301
土木費	道路橋梁費	道路橋梁総務費	職員給与費	56,883	56,883	63,933	▲ 7,050
土木費	道路橋梁費	道路橋梁総務費	道路橋梁総務諸費	10,490	10,491	10,692	▲ 201
土木費	道路橋梁費	道路橋梁維持費	道路補修事業費	28,474	26,487	24,212	2,275
土木費	道路橋梁費	道路橋梁維持費	道路維持工事費	222,120	111,611	150,096	▲ 38,485
土木費	道路橋梁費	道路新設改良費	職員給与費	15,864	15,864	13,777	2,087
土木費	道路橋梁費	道路新設改良費	嘱託職員雇用費	3,125	3,125	3,125	0
土木費	道路橋梁費	道路新設改良費	道路新設改良工事費	18,418	7,296	6,135	1,161
土木費	道路橋梁費	道路新設改良費	国道用地取得事業費	123,617	123,617	123,936	▲ 319
土木費	道路橋梁費	道路新設改良費	県道用地取得事業費	710	710	715	▲ 5
土木費	道路橋梁費	交通安全施設整備費	職員給与費	14,470	14,470	14,075	395
土木費	道路橋梁費	交通安全施設整備費	交通安全施設整備事業費	127,653	70,914	114,482	▲ 43,568
土木費	河川費	河川総務費	河川管理費	822	822	802	20
土木費	河川費	河川維持費	職員給与費	15,250	15,250	16,934	▲ 1,684
土木費	河川費	河川維持費	河川維持補修費	42,147	16,552	35,326	▲ 18,774
土木費	河川費	砂防対策費	急傾斜地崩壊対策事業費	310	310	327	▲ 17
土木費	都市計画費	都市計画総務費	職員給与費	52,760	52,760	71,659	▲ 18,899
土木費	都市計画費	都市計画総務費	嘱託職員雇用費	1,742	1,742	1,800	▲ 58
土木費	都市計画費	都市計画総務費	都市計画管理費	3,632	3,602	8,499	▲ 4,897
土木費	都市計画費	都市計画総務費	開発指導等事業費	635	912	331	581
土木費	都市計画費	土地区画整理事業費	職員給与費	6,117	6,117	5,893	224
土木費	都市計画費	土地区画整理事業費	土地区画整理推進事業費	27	27	27	0
土木費	都市計画費	街路事業費	職員給与費	18,313	18,313	19,421	▲ 1,108
土木費	都市計画費	街路事業費	市街地整備管理費	17,136	17,136	16,116	1,020
土木費	都市計画費	街路事業費	野洲駅周辺都市基盤整備事業費	207,030	165,850	267,603	▲ 101,753
土木費	都市計画費	公園費	職員給与費	4,759	4,759	4,988	▲ 229
土木費	都市計画費	公園費	都市公園管理費	26,618	21,218	18,491	2,727
土木費	都市計画費	公園費	野洲川河川公園管理運営費	21,664	13,665	14,265	▲ 600
土木費	都市計画費	下水道事業費	下水道事業会計負担金等	548,028	548,028	649,058	▲ 101,030
土木費	住宅費	住宅管理費	職員給与費	21,571	21,571	21,622	▲ 51
土木費	住宅費	住宅管理費	公営住宅管理事業費	26,148	25,311	52,756	▲ 27,445
土木費	住宅費	住宅対策費	住宅対策事業費	11,978	7,761	7,546	215
消防費	消防費	常備消防費	湖南広域行政組合(消防事業)負担金	574,286	574,286	547,439	26,847

(単位:千円)

款	項	目	事業	平成30年度	平成30年度	平成29年度	対前年度
				当初要求額	当初予算額 (案)	当初予算額	増減額
					A	B	(A-B)
消防費	消防費	非常備消防費	消防団活動費	39,369	32,362	32,943	▲ 581
消防費	消防費	非常備消防費	自衛消防隊育成費	3,857	3,857	3,847	10
消防費	消防費	非常備消防費	消防団車輛等整備費	32,134	29,187	26,985	2,202
消防費	消防費	消防施設費	消防施設整備費	5,399	5,151	5,618	▲ 467
消防費	消防費	消防施設費	防災センター施設管理費	2,277	2,179	2,489	▲ 310
消防費	消防費	水防費	職員給与費	2,036	936	936	0
消防費	消防費	水防費	水防対策事業費	546	546	289	257
消防費	消防費	災害対策費	災害対策事業費	40,782	25,094	32,572	▲ 7,478
教育費	教育総務費	教育委員会費	教育委員会運営費	1,520	1,520	1,547	▲ 27
教育費	教育総務費	事務局費	教育長給与費	12,420	12,420	12,292	128
教育費	教育総務費	事務局費	職員給与費	173,554	173,554	165,012	8,542
教育費	教育総務費	事務局費	事務局運営費	3,321	3,310	3,061	249
教育費	教育総務費	教育振興費	職員給与費	92,866	92,866	92,155	711
教育費	教育総務費	教育振興費	嘱託職員雇用費	3,776	3,776	3,776	0
教育費	教育総務費	教育振興費	就学援助事業費	49,413	46,144	41,155	4,989
教育費	教育総務費	教育振興費	通学通園バス運行費	19,904	19,835	19,132	703
教育費	教育総務費	教育振興費	教育振興事業費	92,466	81,163	77,686	3,477
教育費	教育総務費	教育振興費	総合学習推進事業費	7,721	7,514	7,180	334
教育費	教育総務費	教育振興費	小学校保健事業費	16,368	16,322	16,077	245
教育費	教育総務費	教育振興費	中学校保健事業費	7,210	7,109	7,139	▲ 30
教育費	教育総務費	教育振興費	幼稚園保健事業費	2,712	2,712	2,932	▲ 220
教育費	教育総務費	教育振興費	教育研究所事業費	511	414	428	▲ 14
教育費	教育総務費	教育相談費	職員給与費	7,130	7,130	7,015	115
教育費	教育総務費	教育相談費	嘱託職員雇用費	8,992	8,992	8,992	0
教育費	教育総務費	教育相談費	ふれあい教育相談センター管理費	521	512	539	▲ 27
教育費	教育総務費	教育相談費	ふれあい教育相談事業費	3,947	3,908	3,766	142
教育費	教育総務費	教育相談費	適応指導教室事業費	819	824	775	49
教育費	小学校費	小学校管理費	職員給与費	0	0	6,749	▲ 6,749
教育費	小学校費	小学校管理費	嘱託職員雇用費	9,821	9,821	7,914	1,907
教育費	小学校費	小学校管理費	小学校管理運営費	144,602	126,500	96,817	29,683
教育費	小学校費	小学校管理費	小学校施設整備費	204,413	176,178	123,788	52,390
教育費	中学校費	中学校管理費	嘱託職員雇用費	4,911	4,911	4,749	162
教育費	中学校費	中学校管理費	中学校管理運営費	100,856	81,603	64,225	17,378
教育費	中学校費	中学校管理費	中学校施設整備費	88,495	69,231	56,015	13,216
教育費	幼稚園費	幼稚園管理費	職員給与費	255,745	255,745	230,402	25,343
教育費	幼稚園費	幼稚園管理費	嘱託職員雇用費	76,091	84,848	73,793	11,055

(単位:千円)

款	項	目	事業	平成30年度	平成30年度	平成29年度	対前年度
				当初要求額	当初予算額 (案)	当初予算額	増減額
					A	B	(A-B)
教育費	幼稚園費	幼稚園管理費	幼稚園管理運営費	88,518	87,433	75,754	11,679
教育費	幼稚園費	幼稚園管理費	預かり保育事業費	19,494	18,553	15,908	2,645
教育費	幼稚園費	幼稚園管理費	幼稚園施設整備費	29,255	26,149	39,549	▲ 13,400
教育費	幼稚園費	私立幼稚園費	私立幼稚園運営費	3,796	3,634	6,450	▲ 2,816
教育費	社会教育費	社会教育総務費	職員給与費	37,773	37,773	22,204	15,569
教育費	社会教育費	社会教育総務費	社会教育委員会運営費	238	195	109	86
教育費	社会教育費	社会教育総務費	生涯学習振興事業費	100	100	91	9
教育費	社会教育費	社会教育総務費	社会教育振興事業費	2,509	2,509	2,427	82
教育費	社会教育費	青少年教育費	職員給与費	9,611	9,611	0	9,611
教育費	社会教育費	青少年教育費	嘱託職員雇用費	2,052	2,052	2,052	0
教育費	社会教育費	青少年教育費	青少年教育事業費	2,330	2,330	2,340	▲ 10
教育費	社会教育費	青少年教育費	成人式開催事業費	263	263	262	1
教育費	社会教育費	青少年教育費	青少年育成事業費	12,219	12,219	12,563	▲ 344
教育費	社会教育費	人権教育費	職員給与費	10,138	10,138	8,832	1,306
教育費	社会教育費	人権教育費	人権問題啓発推進事業費	5,838	5,838	5,915	▲ 77
教育費	社会教育費	図書費	職員給与費	52,275	52,275	45,103	7,172
教育費	社会教育費	図書費	嘱託職員雇用費	22,227	22,227	22,227	0
教育費	社会教育費	図書費	図書整備費	18,300	18,300	18,300	0
教育費	社会教育費	図書費	図書館管理運営費	61,308	29,692	30,394	▲ 702
教育費	社会教育費	図書費	ブックスタート推進事業費	500	500	500	0
教育費	社会教育費	文化財保護費	職員給与費	43,367	43,367	38,234	5,133
教育費	社会教育費	文化財保護費	文化財保護審議会運営費	34	34	34	0
教育費	社会教育費	文化財保護費	市内遺跡等調査事業費	10,047	10,238	8,000	2,238
教育費	社会教育費	文化財保護費	文化財保護調査事業費	18,695	17,790	3,746	14,044
教育費	社会教育費	文化財保護費	文化財整理事務所管理費	106,812	106,812	7,902	98,910
教育費	社会教育費	文化財保護費	史跡公園管理運営費	3,948	3,052	2,907	145
教育費	社会教育費	文化財保護費	受託発掘調査事業費	34,406	34,406	23,448	10,958
教育費	社会教育費	文化財保護費	公共事業発掘調査事業費	2,732	2,732	22,055	▲ 19,323
教育費	社会教育費	文化振興費	職員給与費	32,269	32,269	38,825	▲ 6,556
教育費	社会教育費	文化振興費	嘱託職員雇用費	10,314	10,314	10,314	0
教育費	社会教育費	文化振興費	文化ホール・小劇場管理運営費	45,156	42,202	44,776	▲ 2,574
教育費	社会教育費	文化振興費	文化ホール・小劇場文化振興事業費	6,668	6,017	5,132	885
教育費	社会教育費	文化振興費	さざなみホール管理運営費	23,601	21,951	21,563	388
教育費	社会教育費	文化振興費	さざなみホール文化振興事業費	3,976	3,976	3,951	25
教育費	社会教育費	文化振興費	ふるさと文化振興事業費	1,716	1,607	1,555	52
教育費	社会教育費	博物館費	職員給与費	26,851	26,851	26,282	569

(単位:千円)

款	項	目	事業	平成30年度 当初要求額	平成30年度 当初予算額 (案)	平成29年度 当初予算額	対前年度 増減額
					A	B	(A-B)
教育費	社会教育費	博物館費	嘱託職員雇用費	2,069	2,069	2,069	0
教育費	社会教育費	博物館費	博物館管理運営事業費	25,550	17,267	129,925	▲ 112,658
教育費	社会教育費	博物館費	企画展等開催事業費	3,785	3,721	1,155	2,566
教育費	社会教育費	博物館費	市史編さん事業費	3,450	115	34	81
教育費	社会教育費	博物館費	弥生の森歴史公園管理運営事業費	3,429	1,011	974	37
教育費	社会教育費	博物館費	弥生の森体験学習事業費	2,015	2,015	1,864	151
教育費	保健体育費	保健体育総務費	職員給与費	44,256	44,256	58,217	▲ 13,961
教育費	保健体育費	保健体育総務費	嘱託職員雇用費	14,254	14,254	14,254	0
教育費	保健体育費	保健体育総務費	保健体育推進事業費	7,707	7,560	9,722	▲ 2,162
教育費	保健体育費	保健体育総務費	スポーツ振興事業費	7,351	7,351	7,351	0
教育費	保健体育費	保健体育総務費	学校体育施設開放事業費	3,588	3,588	2,379	1,209
教育費	保健体育費	体育施設費	総合体育館管理運営費	51,877	42,760	44,107	▲ 1,347
教育費	保健体育費	体育施設費	総合体育館スポーツ振興事業費	7,195	7,195	7,005	190
教育費	保健体育費	体育施設費	海洋センター管理運営費	25,322	13,214	38,280	▲ 25,066
教育費	保健体育費	体育施設費	海洋センタースポーツ振興事業費	1,587	1,587	1,402	185
教育費	保健体育費	体育施設費	野洲体育センター管理運営費	5,216	5,196	5,108	88
教育費	保健体育費	体育施設費	なかよし交流館管理運営費	11,393	11,393	11,476	▲ 83
教育費	学校給食費	学校給食センター費	職員給与費	78,289	78,289	77,476	813
教育費	学校給食費	学校給食センター費	嘱託職員雇用費	56,528	56,528	56,528	0
教育費	学校給食費	学校給食センター費	学校給食費	303,198	310,246	311,108	▲ 862
教育費	学校給食費	学校給食センター費	給食センター施設管理費	164,931	91,170	87,153	4,017
公債費	公債費	元金	長期債元金	2,310,000	2,310,000	2,195,920	114,080
公債費	公債費	利子	長期債利子	200,000	195,202	235,045	▲ 39,843
公債費	公債費	利子	一時借入金利子	6,400	6,400	6,400	0
予備費	予備費	予備費	予備費	10,000	10,000	10,000	0
特別職給与費、教育長給与費、職員給与費及び嘱託職員雇用費の合計				3,787,853	3,829,823	3,760,907	68,916
歳出合計				20,878,571	20,075,000	19,872,465	202,535

歳入合計	18,321,246	20,075,000	19,872,465
------	------------	------------	------------

差引財源不足額	▲ 2,557,325	0	0
---------	-------------	---	---

6. 引上げ分の地方消費税交付金(社会保障財源化分)の用途について

平成26年4月1日から施行された消費税及び地方消費税の税率の引上げに伴い、県から市に交付される地方消費税交付金も増額となっておりますが、その増額分は全て社会保障財源化しています。

(歳入) 市町村交付金(社会保障財源化分) 363,637千円

(歳出) 社会保障4経費その他社会保障施策に要する経費 6,299,477千円

【社会保障4経費その他社会保障施策に要する経費】 (単位:千円)

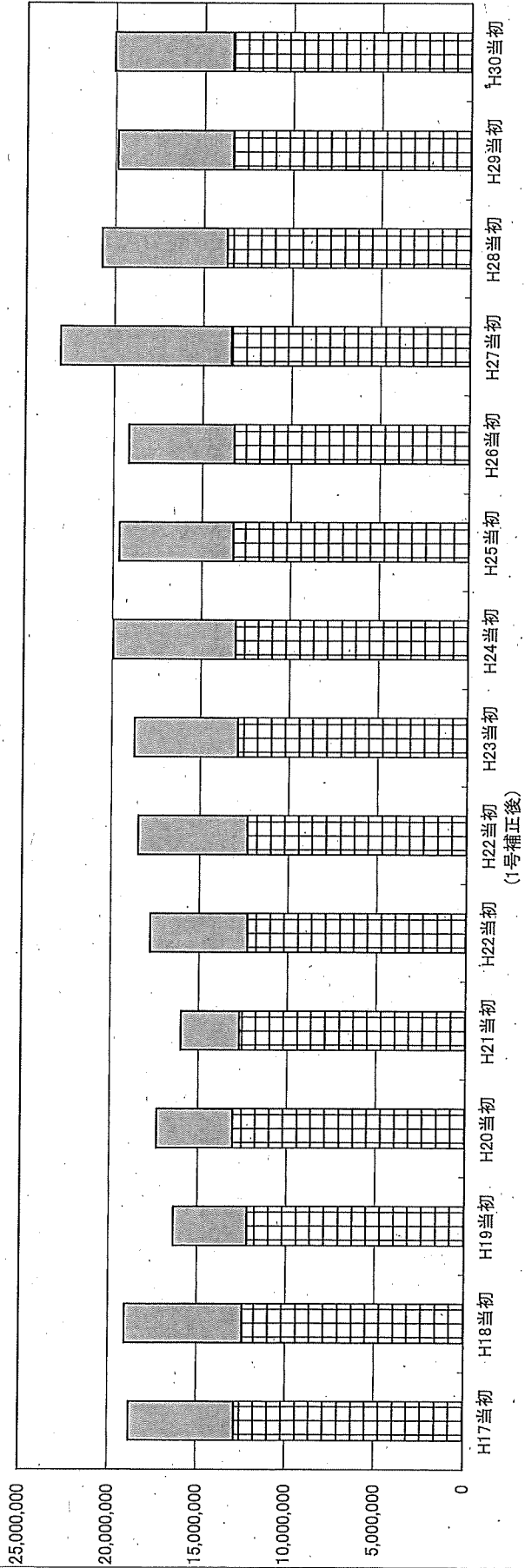
事業名	事業内容	H30 当初予算	財源内訳			
			特定財源		一般財源	
			国(県) 支出金	その他	引上げ分の地方 消費税交付金分 その他	
社会福祉	障がい者福祉事業	1,139,499	854,623	0	36,852	248,024
	高齢者福祉事業	5,922	0	975	640	4,307
	児童福祉事業	2,471,390	1,452,008	383,200	82,295	553,887
	母子父子福祉事業	160,857	56,131	0	13,547	91,179
	生活保護扶助事業	397,381	296,444	0	13,057	87,880
	小計		4,175,049	2,659,206	384,175	146,391
社会保険	福祉医療費助成事業	359,453	119,923	40,114	25,796	173,620
	介護保険事業	642,640	3,798	24,064	79,526	535,252
	国民健康保険事業	312,384	157,409	0	20,047	134,928
	小計	1,314,477	281,130	64,178	125,369	843,800
保健衛生	高齢者医療事業	549,612	64,646	7,023	61,826	416,117
	母子保健事業	52,873	3,024	960	6,324	42,565
	健康増進事業	29,381	4,190	6,171	2,460	16,560
	疾病予防事業	178,085	0	13,680	21,267	143,138
	小計	809,951	71,860	27,834	91,877	618,380
合計		6,299,477	3,012,196	476,187	363,637	2,447,457

※事務費及び人件費(サービス提供に直接従事しない職員分)については除外していません。

參考資料

当初予算規模の推移(一般会計)

□ 一般財源(千円) □ 特定財源(千円)

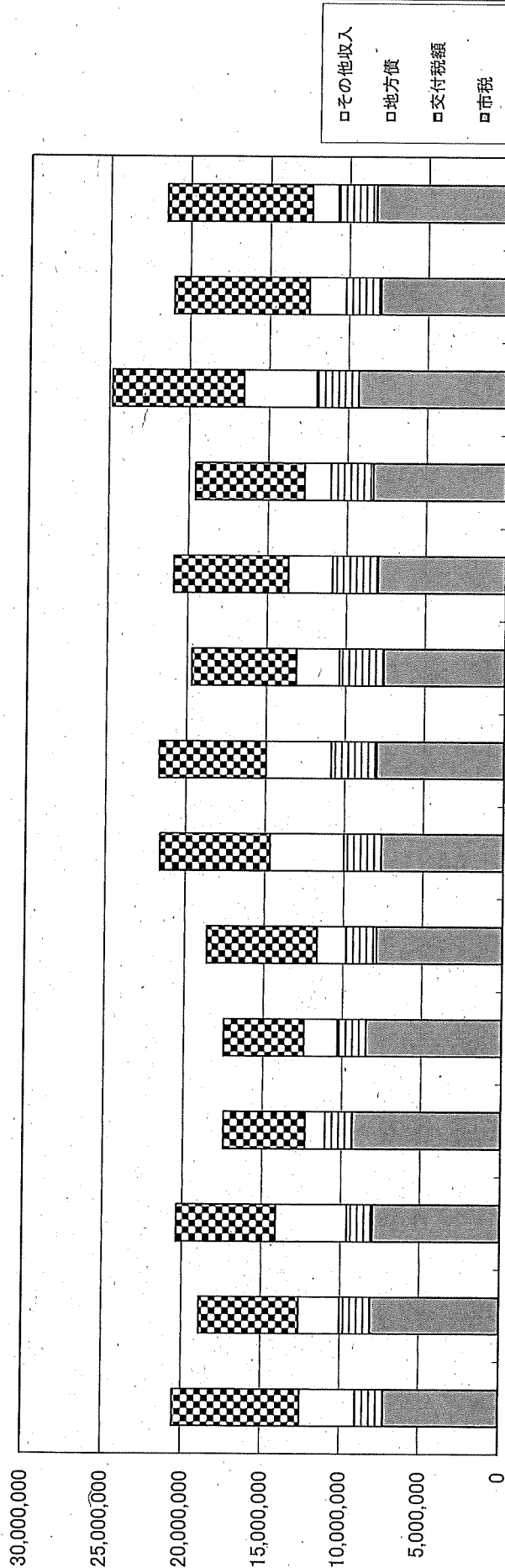


	H17当初	H18当初	H19当初	H20当初	H21当初	H22当初	H22当初 (1号補正 後)	H23当初	H24当初	H25当初	H26当初	H27当初	H28当初	H29当初	H30当初
予算額(千円)	18,792,000	19,067,000	16,363,000	17,354,000	16,011,000	17,760,000	18,474,385	18,712,000	19,964,000	19,658,000	19,160,000	23,050,000	20,730,000	19,872,465	20,075,000
一般財源(千円)	12,860,010	12,424,583	12,198,739	13,038,068	12,693,399	12,275,921	12,318,592	12,889,799	13,065,500	13,225,868	13,219,279	13,414,128	13,686,390	13,363,111	13,423,182
特定財源(千円)	5,931,990	6,642,417	4,164,261	4,315,932	3,317,601	5,484,079	6,155,793	5,822,201	6,898,500	6,432,132	5,940,721	9,635,872	7,043,610	6,509,354	6,651,818
一般財源比率(%)	68.4	65.2	74.6	75.1	79.3	69.1	66.7	68.9	65.4	67.3	69.0	58.2	66.0	67.2	66.9

※平成22年度については、国会審議中であつたため当初予算額に子ども手当の計上を見送っている、子ども手当を計上した1号補正後の予算額も記載しています。

歳入決算額の推移(普通会計)

(千円)



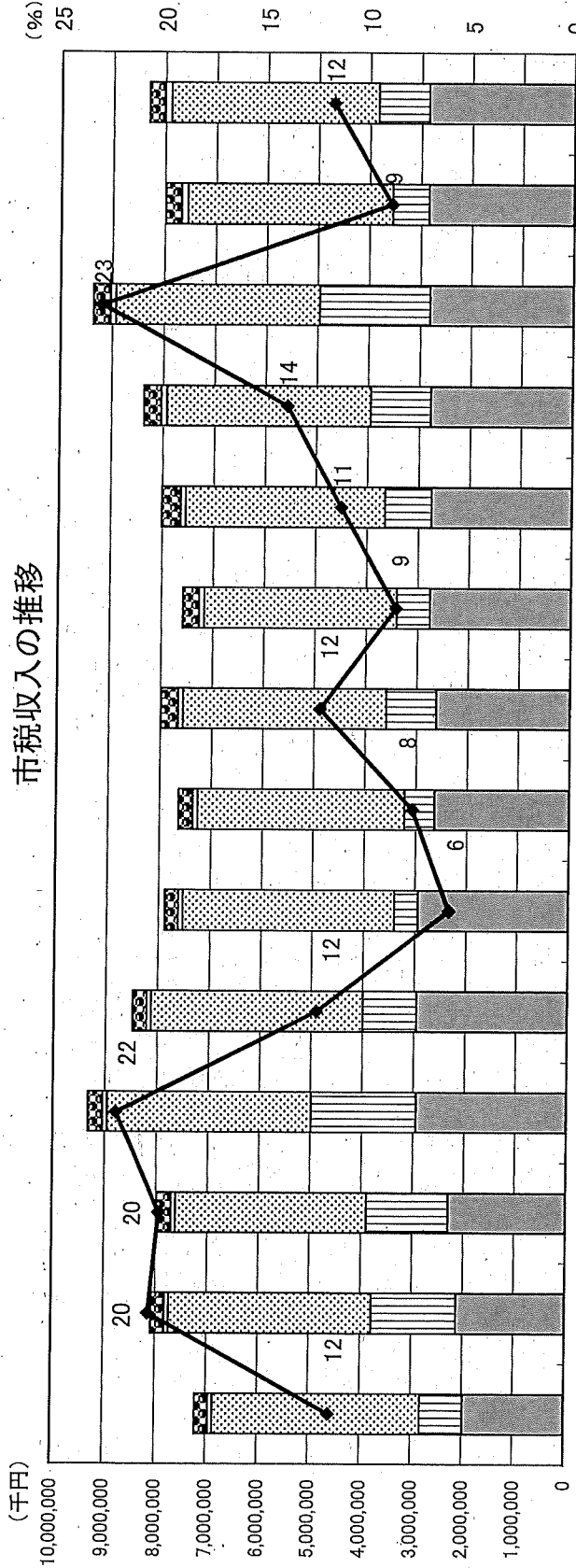
平成16決算 平成17決算 平成18決算 平成19決算 平成20決算 平成21決算 平成22決算 平成23決算 平成24決算 平成25決算 平成26決算 平成27決算 平成28決算 平成29決算
 20,515,733 18,895,000 20,363,623 17,454,561 17,492,351 18,609,869 21,573,276 21,681,832 19,704,313 20,882,760 19,574,924 24,803,697 21,012,788 21,467,195

(単位:千円)

	平成16	平成17	平成18	平成19	平成20	平成21	平成22	平成23	平成24	平成25	平成26	平成27	平成28	平成29
市税	7,213,627	8,083,585	7,982,621	9,319,026	8,493,394	7,884,984	7,637,192	7,991,646	7,587,200	8,009,073	8,378,503	9,358,236	7,986,174	8,311,413
交付税額	1,773,052	1,936,641	1,627,691	1,735,610	1,833,981	1,949,272	2,369,021	2,874,494	2,829,787	2,898,577	2,688,344	2,652,079	2,213,317	2,429,974
地方債	3,540,400	2,616,700	4,503,300	1,260,021	2,110,795	1,841,219	4,675,972	4,130,331	2,733,583	2,797,114	1,660,021	4,572,752	2,339,536	1,636,811
その他収入	7,988,654	6,258,074	6,250,011	5,139,904	5,054,181	6,934,394	6,891,091	6,885,361	6,553,743	7,177,996	6,848,056	8,220,630	8,473,761	9,088,997
合計	20,515,733	18,895,000	20,363,623	17,454,561	17,492,351	18,609,869	21,573,276	21,681,832	19,704,313	20,882,760	19,574,924	24,803,697	21,012,788	21,467,195

※平成29年度:決算見込額

市税収入の推移



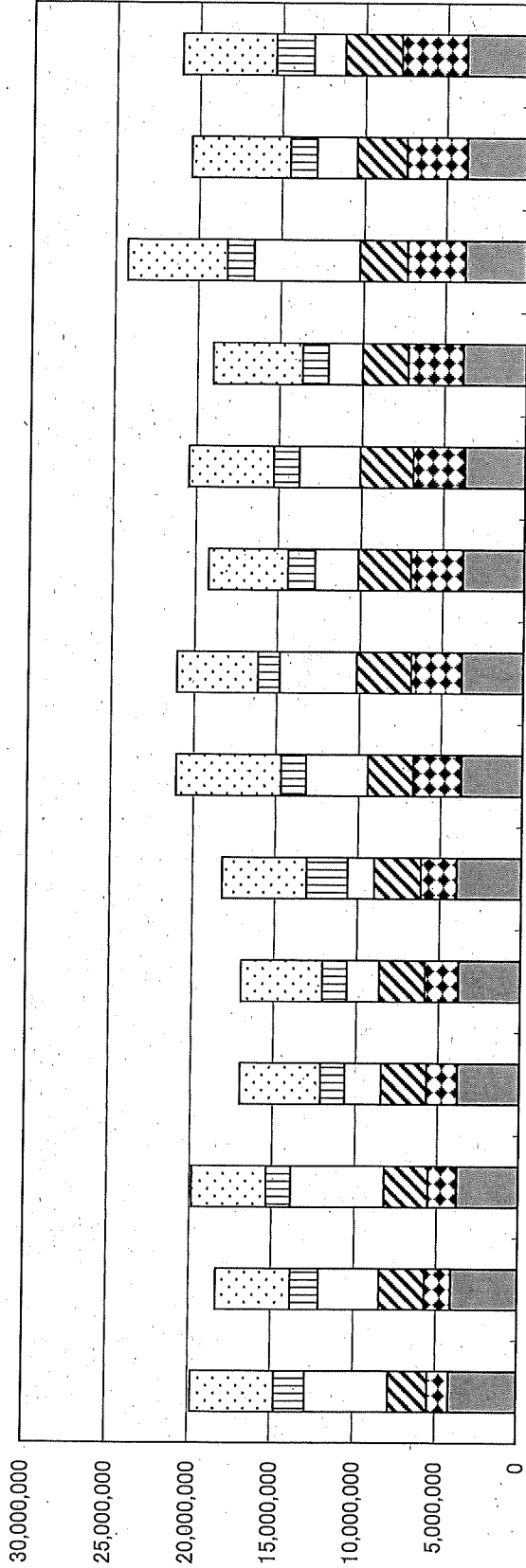
(単位:千円、%)

	平成16	平成17	平成18	平成19	平成20	平成21	平成22	平成23	平成24	平成25	平成26	平成27	平成28	平成29
個人市民税	1,988,190	2,135,123	2,307,315	2,944,031	2,957,106	2,947,690	2,639,465	2,620,501	2,762,681	2,753,909	2,782,329	2,812,536	2,849,467	2,859,170
法人市民税	832,109	1,647,189	1,585,495	2,047,777	1,042,088	460,903	585,414	977,148	647,843	902,126	1,167,618	2,149,724	710,306	976,547
固定資産税	4,051,130	3,960,738	3,736,246	3,966,028	4,129,795	4,122,120	4,035,420	3,973,311	3,755,641	3,890,103	3,979,778	3,963,478	3,993,805	4,051,585
軽自動車税	77,968	80,108	83,085	85,446	91,842	93,933	93,672	94,974	98,475	100,793	104,317	107,556	123,610	127,494
たばこ税	264,230	260,427	270,480	275,744	272,563	260,338	283,221	325,712	322,560	362,142	344,461	324,942	308,986	296,617
法人市民税の割合	12	20	20	22	12	6	8	12	9	11	14	23	9	12
合計	7,213,627	8,083,585	7,982,621	9,319,026	8,493,394	7,884,984	7,637,192	7,991,646	7,587,200	8,009,073	8,378,503	9,358,236	7,986,174	8,311,413

※平成29年度:決算見込額

歳出決算額の推移(性質別)(普通会計)

(千円)



平成16決算 19,826,097 平成17決算 18,357,663 平成18決算 19,856,653 平成19決算 17,011,189 平成20決算 16,984,203 平成21決算 18,213,299 平成22決算 21,044,276 平成23決算 21,041,011 平成24決算 19,209,491 平成25決算 20,453,742 平成26決算 19,033,694 平成27決算 25,080,309 平成28決算 20,478,039 平成29決算 21,338,525

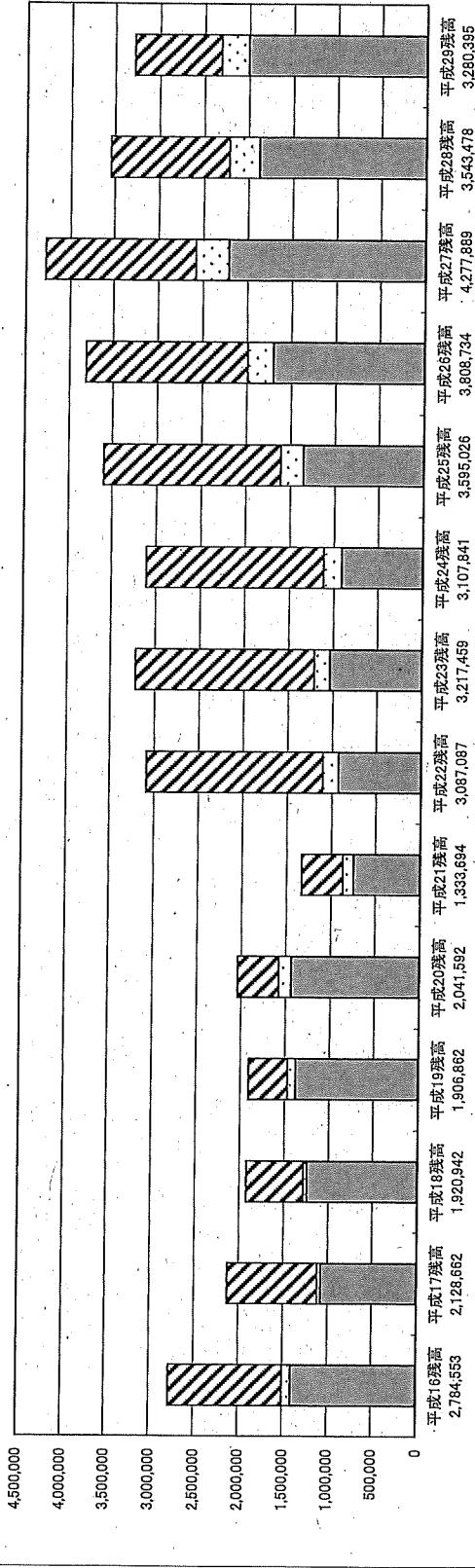
	平成16	平成17	平成18	平成19	平成20	平成21	平成22	平成23	平成24	平成25	平成26	平成27	平成28	平成29
人件費	4,157,564	4,093,424	3,794,313	3,811,054	3,806,519	3,968,238	3,761,924	3,785,568	3,780,857	3,715,278	3,885,345	3,815,039	3,746,901	3,807,000
補助費	1,296,964	1,618,982	1,743,209	1,884,292	2,032,303	2,192,065	2,946,322	3,093,078	3,200,818	3,174,317	3,358,439	3,541,528	3,701,527	3,990,000
公債費	2,391,464	2,738,728	2,679,391	2,757,738	2,795,287	2,839,082	2,758,974	3,305,599	3,160,081	3,214,561	2,784,604	2,905,857	3,022,936	3,436,159
普通建設事業	5,068,138	3,680,485	5,657,627	2,212,217	1,952,205	1,610,887	3,734,939	4,646,068	2,631,475	3,685,680	2,055,354	6,373,517	2,423,495	1,905,827
扶助費	1,838,514	1,715,784	1,462,840	1,480,867	1,488,703	2,494,047	1,480,806	1,307,198	1,621,990	1,522,811	1,571,242	1,632,448	1,621,789	2,258,996
その他	5,073,453	4,510,260	4,519,773	4,865,021	4,899,186	5,108,980	6,361,311	4,903,500	4,814,270	5,141,095	5,378,710	5,991,808	5,961,391	5,664,670
合計	19,826,097	18,357,663	19,856,653	17,011,189	16,984,203	18,213,299	21,044,276	21,041,011	19,209,491	20,453,742	19,033,694	24,260,197	20,478,039	21,062,652

(単位:千円)

※平成29年度:決算原込額

基金残高の推移(普通会計)

(千円)



区分	平成16年度末		平成17年度末		平成18年度末		平成19年度末		平成20年度末		平成21年度末		平成22年度末		平成23年度末		平成24年度末		平成25年度末		平成26年度末		平成27年度末		平成28年度末		平成29年度末				
	現在高	現在高	現在高	現在高	現在高	現在高	現在高	現在高	現在高	現在高	現在高	現在高	現在高	現在高	現在高	現在高	現在高	現在高	現在高	現在高	現在高	現在高	現在高	現在高	現在高	現在高	現在高	現在高	現在高		
財政調整基金	1,412,515	1,079,089	1,243,965	1,385,025	1,444,524	1,444,524	748,141	932,419	914,193	1,039,618	1,357,765	1,708,742	1,882,581	1,882,581	364,104	394,292	27,500	27,500	27,500	27,500	27,500	27,500	27,500	27,500	27,500	27,500	27,500	27,500	27,500	27,500	
減価基金	96,753	36,754	640,212	86,828	137,076	137,076	122,391	172,508	172,925	172,925	203,254	203,254	203,254	203,254	253,369	253,369	253,369	253,369	253,369	253,369	253,369	253,369	253,369	253,369	253,369	253,369	253,369	253,369	253,369	253,369	
その他特定目的基金	1,275,285	1,012,819	640,212	435,009	459,992	459,992	463,162	1,982,160	2,004,916	2,004,916	2,004,916	1,990,404	1,990,404	1,990,404	1,983,892	1,816,281	1,816,281	1,816,281	1,816,281	1,816,281	1,816,281	1,816,281	1,816,281	1,816,281	1,816,281	1,816,281	1,816,281	1,816,281	1,816,281		
公共施設等整備基金	789,443	545,751	292,960	238,377	168,837	168,837	149,008	207,144	207,641	207,641	207,641	193,024	193,024	193,024	219,047	119,343	119,343	119,343	119,343	119,343	119,343	119,343	119,343	119,343	119,343	119,343	119,343	119,343	119,343	119,343	
福祉基金	155,810	155,810	155,810	0	-	-	-	-	-	-	-	-	-	-	-	-	-	-	-	-	-	-	-	-	-	-	-	-	-	-	
ふるさと水と土基金	27,500	27,500	27,500	27,500	27,500	27,500	27,500	27,500	27,500	27,500	27,500	27,500	27,500	27,500	27,500	27,500	27,500	27,500	27,500	27,500	27,500	27,500	27,500	27,500	27,500	27,500	27,500	27,500	27,500	27,500	
市営住宅建設整備基金	137,028	127,067	129	130	74,130	74,130	74,266	74,453	74,698	74,698	74,698	74,810	74,810	74,810	73,065	39,619	39,619	39,619	39,619	39,619	39,619	39,619	39,619	39,619	39,619	39,619	39,619	39,619	39,619	39,619	
湖岸地域振興基金	50,009	50,033	50,047	50,173	50,301	50,301	50,473	50,566	50,680	50,680	50,680	50,861	50,861	50,861	51,029	51,177	51,177	51,177	51,177	51,177	51,177	51,177	51,177	51,177	51,177	51,177	51,177	51,177	51,177	51,177	
野洲川農地開発事業基金	20,323	0	-	-	-	-	-	-	-	-	-	-	-	-	-	-	-	-	-	-	-	-	-	-	-	-	-	-	-	-	-
墓地公園整備基金	95,172	106,658	113,766	118,829	138,558	138,558	160,628	180,838	202,032	202,032	202,032	218,193	218,193	218,193	233,980	248,691	248,691	248,691	248,691	248,691	248,691	248,691	248,691	248,691	248,691	248,691	248,691	248,691	248,691	248,691	
まちづくり基金	-	-	-	-	666	666	1,287	1,659	2,365	2,365	2,365	4,016	4,016	4,016	7,671	8,351	8,351	8,351	8,351	8,351	8,351	8,351	8,351	8,351	8,351	8,351	8,351	8,351	8,351	8,351	8,351
地域振興基金	-	-	-	-	-	-	-	1,440,000	1,440,000	1,440,000	1,440,000	1,422,000	1,422,000	1,422,000	1,371,600	1,321,600	1,321,600	1,321,600	1,321,600	1,321,600	1,321,600	1,321,600	1,321,600	1,321,600	1,321,600	1,321,600	1,321,600	1,321,600	1,321,600	1,321,600	1,321,600
市立病院整備運営基金	-	-	-	-	-	-	-	-	-	-	-	-	-	-	-	-	-	-	-	-	-	-	-	-	-	-	-	-	-	-	-
合計	2,784,553	2,128,662	1,920,942	1,906,862	2,041,592	2,041,592	1,333,694	3,087,087	3,217,459	3,217,459	3,595,026	3,808,734	3,808,734	4,277,889	4,277,889	4,277,889	4,277,889	4,277,889	4,277,889	4,277,889	4,277,889	4,277,889	4,277,889	4,277,889	4,277,889	4,277,889	4,277,889	4,277,889	4,277,889	4,277,889	

